



BANCO CENTRAL EUROPEO

EUROSISTEMA

NOTA DE PRENSA

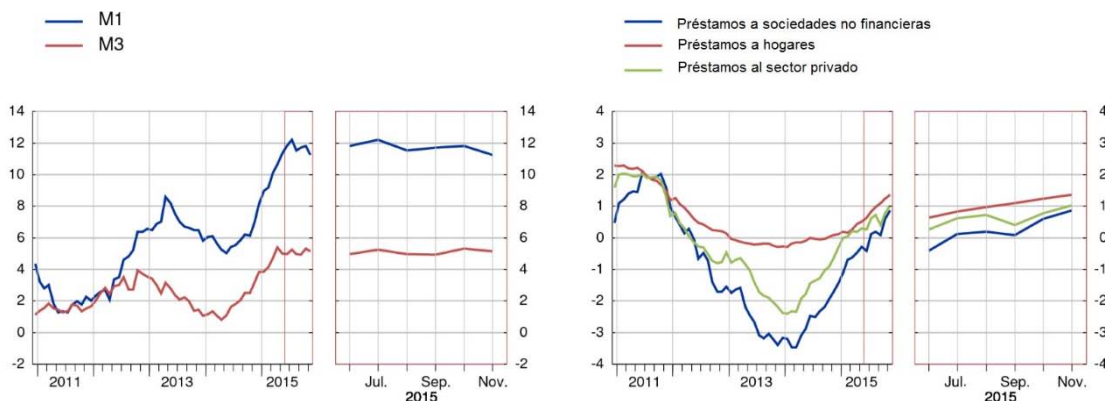
30 de diciembre de 2015

Evolución monetaria de la zona del euro: Noviembre 2015

- La tasa de crecimiento interanual del agregado monetario amplio M3 descendió hasta el 5,1% en noviembre de 2015, desde el 5,3% registrado en octubre.
- La tasa de crecimiento interanual del agregado monetario estrecho M1, que incluye el efectivo en circulación y los depósitos a la vista, se redujo hasta situarse en el 11,2% en noviembre, frente al 11,8% de octubre.
- La tasa de crecimiento interanual de los préstamos a hogares aumentó hasta el 1,4% en noviembre, desde el 1,2% de octubre.
- La tasa de crecimiento interanual de los préstamos a las sociedades no financieras se incrementó hasta el 0,9% en noviembre, desde el 0,6% de octubre.

Agregados monetarios y préstamos al sector privado

(tasas de crecimiento interanual, préstamos ajustados de titulaciones y otras transferencias)



Componentes del agregado monetario amplio M3

La tasa de crecimiento interanual del agregado monetario amplio M3 descendió hasta situarse en el 5,1% en noviembre de 2015, frente al 5,3% registrado en octubre, situándose, en promedio, en el 5,1% en el período de tres meses transcurrido hasta noviembre. A continuación se presenta la evolución de los componentes de M3. La tasa de crecimiento interanual del agregado monetario estrecho M1, que incluye el efectivo en circulación y los depósitos a la vista, se redujo hasta situarse en el 11,2% en noviembre, frente al 11,8% de octubre. La tasa de crecimiento interanual de los depósitos a corto plazo distintos de los depósitos a la vista (M2-M1) fue menos negativa y se situó en el -4,1% en noviembre, frente al -4,3% de octubre. La tasa de crecimiento interanual de los instrumentos negociables (M3-M2) cayó hasta el 2,6% en

noviembre, desde el 3,1% de octubre.

Dentro de M3, la tasa de crecimiento interanual de los depósitos de los hogares fue del 3,2% en noviembre, en comparación con el 3,1% de octubre, mientras que la de los depósitos de las sociedades no financieras descendió hasta situarse en el 5,4% en noviembre, frente al 7% de octubre. Por último, la tasa de crecimiento interanual de los depósitos de los intermediarios financieros no monetarios (excluidos las empresas de seguros y los fondos de pensiones) se redujo hasta el 9,9% en noviembre, desde el 11% de octubre.

Crédito a residentes en la zona del euro

La tasa de crecimiento interanual del crédito total concedido a los residentes en la zona del euro se incrementó hasta el 2,7% en noviembre de 2015, desde el 2,3% registrado el mes precedente. La tasa de crecimiento interanual del crédito otorgado a las Administraciones Públicas aumentó hasta el 7,8% en noviembre, desde el 6,9% de octubre, mientras que la tasa de crecimiento interanual del crédito concedido al sector privado avanzó hasta situarse en el 1,2% en noviembre, desde el 1% registrado en octubre.

Entre los componentes del crédito al sector privado, la tasa de crecimiento interanual de los préstamos (ajustada de titulizaciones y otras transferencias) se incrementó hasta el 1% en noviembre, desde el 0,8% de octubre. En particular, la tasa de crecimiento interanual de los préstamos a los hogares aumentó hasta situarse en el 1,4% en noviembre, desde el 1,2% de octubre, y la tasa de crecimiento interanual de los préstamos a las sociedades no financieras se incrementó hasta el 0,9% en noviembre, desde el 0,6% de octubre.

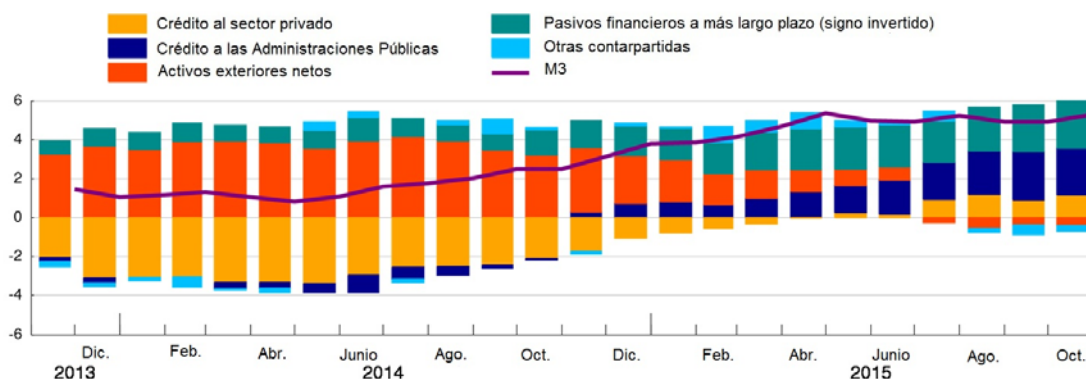
Pasivos financieros a más largo plazo

La tasa de crecimiento interanual de los pasivos financieros a más largo plazo del sector de las IFM se situó en el -3,3% en noviembre de 2015, en comparación con el -3,4% de octubre.

M3 y sus contrapartidas

La tasa de crecimiento interanual del agregado monetario amplio M3 descendió hasta situarse en el 5,1% en noviembre de 2015. Las contribuciones de las contrapartidas de M3 al balance de las IFM fueron como se indica a continuación. La contribución de los pasivos financieros a más largo plazo fue de 2,3 puntos porcentuales, la de los activos exteriores netos fue de -1 punto porcentual, la del crédito concedido a las Administraciones Públicas fue de 2,7 puntos porcentuales, y la del crédito al sector privado fue de 1,5 puntos porcentuales; las restantes contrapartidas de M3 contribuyeron con -0,5 puntos porcentuales.

Contribución de las contrapartidas de M3 a la tasa de crecimiento interanual de M3
(puntos porcentuales)



Notas:

- Los datos que figuran en esta nota de prensa están desestacionalizados y ajustados de efectos calendario de fin de mes, salvo indicación en contrario.
- El sector privado se refiere a las instituciones distintas de IFM de la zona del euro, excluidas las Administraciones Públicas.
- En el sitio web del BCE <http://www.ecb.europa.eu/stats/money/aggregates/aggr/html/index.en.html> pueden consultarse otros cuadros, datos estadísticos y notas metodológicas, así como el calendario de publicación previsto.
- En la sección «Statistical Data Warehouse» del sitio web del BCE <http://sdw.ecb.europa.eu/reports.do?node=1000003503> puede consultarse un conjunto de cuadros en los que se presentan la evolución monetaria de la zona del euro y los balances de las IFM de la zona del euro y de los países de la zona del euro, junto con una herramienta fácil de usar para descargar los datos.

1 Evolución monetaria de la zona del euro: NOVIEMBRE 2015

(mm de euros y tasas de variación interanual; datos desestacionalizados^{a)})

	SALDO A FIN DE MES	FLUJO MENSUAL			TASA DE CRECIMIENTO INTERANUAL		
		NOV. 2015	SEP. 2015	OCT. 2015	NOV. 2015	SEP. 2015	OCT. 2015
COMPONENTES DE M3							
(1) M3 (= partidas 1.3, 1.6 y 1.11)	10850	27	76	61	4,9	5,3	5,1
(1.1) Efectivo en circulación	1037	3	2	8	8,3	8,1	8,0
(1.2) Depósitos a la vista	5543	43	58	47	12,4	12,5	11,8
(1.3) M1 (partidas 1.1 y 1.2)	6581	46	60	55	11,7	11,8	11,2
(1.4) Depósitos a plazo hasta dos años	1448	-12	-12	7	-11,4	-10,9	-9,9
(1.5) Depósitos disponibles con preaviso hasta tres meses	2163	0	0	-2	0,5	0,6	0,3
(1.6) Otros depósitos a corto plazo (partidas 1.4 y 1.5)	3611	-13	-12	5	-4,7	-4,3	-4,1
(1.7) M2 (partidas 1.3 y 1.6)	10191	33	47	60	5,2	5,4	5,3
(1.8) Cesiones temporales	91	-4	8	-16	-23,0	-18,8	-29,7
(1.9) Participaciones en fondos del mercado monetario	484	1	16	11	9,0	10,0	12,0
(1.10) Valores representativos de deuda hasta dos años	83	-4	5	5	-1,6	7,1	8,2
(1.11) Instrumentos negociables (partidas 1.8, 1.9 y 1.10)	658	-7	29	1	0,7	3,1	2,6
CONTRAPARTIDAS DE M3							
Pasivos de las IFM:							
(2) <i>Tenencias de la Administración Central</i> ^{b)}	295	13	58	-53	11,8	29,6	9,9
(3) <i>Pasivos financieros a más largo plazo frente a otros residentes en la zona euro</i> (= partidas 3.1 a 3.4)	7124	-18	-35	-11	-3,3	-3,4	-3,3
(3.1) Depósitos a plazo a más de dos años	2189	-1	-24	-21	-3,7	-4,2	-4,9
(3.2) Depósitos disponibles con preaviso a más de tres meses	80	-1	-1	-2	-9,3	-10,1	-11,5
(3.3) Valores representativos de deuda a más de dos años	2284	-25	-18	-6	-9,0	-8,8	-8,5
(3.4) Capital y reservas	2570	8	8	18	3,1	3,0	3,6
Activos de las IFM:							
(4) <i>Crédito a residentes en la zona euro</i> (= partidas 4.1 y 4.2)	16615	5	38	57	2,2	2,3	2,7
(4.1) Crédito a las Administraciones Públicas	3880	35	10	39	7,2	6,9	7,8
Préstamos	1120	-6	-8	0	0,5	0,2	-0,6
Valores representativos de deuda	2760	41	18	39	10,2	9,9	11,7
(4.2) Crédito a otros residentes en la zona del euro ^{c)}	12735	-30	28	18	0,7	1,0	1,2
Préstamos ^{d)}	10649	-26	36	36	0,6	1,0	1,3
<i>préstamos ajustados de titulizaciones y otras transferencias</i> ^{e)}	11046	-28	36	32	0,4	0,8	1,0
Valores representativos de deuda	1288	6	-16	-21	1,0	0,2	-0,5
Acciones y participaciones en fondos de inversión no monetarios	798	-9	8	4	1,9	2,5	3,4
(5) <i>Activos exteriores netos</i>	1383	7	9	-16	ND	ND	ND
(6) <i>Otras contrapartidas de M3 (residual)</i> (= M3 + partidas 2, 3 - partidas 4, 5) <i>de las cuales</i>	270	9	51	-43	ND	ND	ND
(6.1) Cesiones temporales con entidades de contrapartida central (pasivos) (+) ^{f)}	218	7	-17	21	30,5	7,2	18,0
(6.2) Adquisiciones temporales frente a entidades de contrapartida central (activos) (-) ^{f)}	146	12	4	1	15,7	19,6	11,7

a) Las discrepancias en el cuadro pueden deberse al redondeo. La información de este cuadro se basa en las estadísticas del balance consolidado remitidas por las instituciones financieras monetarias (IFM), que incluyen el Eurosistema, las entidades de crédito y los fondos del mercado monetario situados en la zona del euro.

Los flujos mensuales se refieren a las diferencias en los saldos ajustados por reclasificaciones, variaciones del tipo de cambio, otras revalorizaciones y otros cambios que no se deriven de operaciones.

M3 comprende los pasivos de las IFM y de ciertos organismos de la Administración Central (Correos, Tesoro) frente a residentes en la zona del euro distintos de las IFM, excluida la Administración Central.

b) Incluye depósitos de la Administración Central en las IFM, así como valores emitidos por las IFM.

c) En esta nota de prensa, el sector privado también se refiere a las instituciones distintas de IFM de la zona del euro, excluidas las Administraciones Públicas.

d) Para un mayor grado de detalle, véase cuadro 4.

e) Ajustados de préstamos dados de baja del balance estadístico de las IFM por titulizaciones y otras transferencias.

f) La serie no está desestacionalizada.

2 Evolución monetaria de la zona del euro: NOVIEMBRE 2015

(mm de euros y tasas de variación interanual; datos desestacionalizados^{a)})

	SALDO A FIN DE MES	FLUJO MENSUAL			TASA DE CRECIMIENTO INTERANUAL		
	NOV. 2015	SEP. 2015	OCT. 2015	NOV. 2015	SEP. 2015	OCT. 2015	NOV. 2015
DETALLE DE LOS DEPÓSITOS EN M3							
Total depósitos (= partidas 1, 2, 3, 4 y 5)	9245	26	54	37	4,4	4,8	4,5
(1) Depósitos de los hogares^{b)}	5727	21	10	21	3,0	3,1	3,2
(1.1) Depósitos a la vista	3032	28	15	28	11,1	11,0	10,9
(1.2) Depósitos a plazo hasta dos años	698	-7	-2	-5	-15,5	-14,8	-14,5
(1.3) Depósitos disponibles con preaviso hasta tres meses	1992	0	-3	-2	0,1	0,0	0,1
(1.4) Cesiones temporales	4	0	0	0	-37,7	-26,0	-20,8
(2) Depósitos de las sociedades no financieras^{c)}	1934	12	34	-8	5,1	7,0	5,4
(2.1) Depósitos a la vista	1487	9	41	-10	10,8	12,9	10,6
(2.2) Depósitos a plazo hasta dos años	321	-1	-8	4	-12,3	-11,5	-11,1
(2.3) Depósitos disponibles con preaviso hasta tres meses	117	1	2	0	1,9	2,4	1,8
(2.4) Cesiones temporales	9	2	0	-1	-32,3	-26,4	-31,7
(3) Depósitos de los intermediarios financieros no monetarios, salvo empresas de seguros y fondos de pensiones^{c), d)}	992	-2	-4	22	14,3	11,0	9,9
(3.1) Depósitos a la vista	664	11	-8	30	24,9	20,3	20,3
(3.2) Depósitos a plazo hasta dos años	244	-6	-2	2	0,4	-0,5	1,7
(3.3) Depósitos disponibles con preaviso hasta tres meses	23	0	2	0	23,8	35,8	-0,9
(3.4) Cesiones temporales ^{d)}	61	-7	4	-10	-14,5	-18,2	-30,0
(4) Depósitos de las empresas de seguros y fondos de pensiones	222	-7	4	-2	-4,9	-3,7	-4,7
(5) Depósitos de otras Administraciones Públicas	370	2	9	4	5,8	9,8	10,5

a) Las discrepancias en el cuadro pueden deberse al redondeo. La información de este cuadro se basa en las estadísticas del balance consolidado remitidas por las instituciones financieras monetarias (IFM), que incluyen el Eurosistema, las entidades de crédito y los fondos del mercado monetario situados en la zona del euro.

Los flujos mensuales se refieren a las diferencias en los saldos ajustados por reclasificaciones, variaciones del tipo de cambio, otras revalorizaciones y otros cambios que no se deriven de operaciones.

b) Incluye depósitos de las instituciones sin fines de lucro al servicio de los hogares.

c) De conformidad con el SEC 2010, en diciembre de 2014, las sociedades holding de grupos no financieros se reclasificaron del sector de sociedades no financieras al de instituciones financieras. En las estadísticas del balance de las IFM, estas entidades se incluyen en el sector de instituciones financieras distintas de IFM y empresas de seguros y fondos de pensiones.

d) Excluye las cesiones temporales realizadas a través de entidades de contrapartida central.

3 Evolución monetaria de la zona del euro: NOVIEMBRE 2015

(mm de euros y tasas de variación interanual; datos desestacionalizados³⁾)

	SEPTIEMBRE 2015	OCTUBRE 2015	NOVIEMBRE 2015
(1) M1	6,6	6,7	6,4
(1.1) <i>del cual</i> : Efectivo	0,8	0,8	0,7
(1.2) <i>del cual</i> : Depósitos a la vista	5,9	6,0	5,7
(2) M2 - M1 (= otros depósitos a corto plazo)	-1,7	-1,6	-1,5
(3) M3 - M2 (= instrumentos a corto plazo negociables)	0,0	0,2	0,2
(4) M3 (= rúbricas 1, 2 y 3)	4,9	5,3	5,1

a) Las discrepancias en el cuadro pueden deberse al redondeo.

4 Detalle de los préstamos y créditos como contrapartidas de M3 por sector prestatario, finalidad y plazo inicial: NOVIEMBRE 2015

(mm de euros y tasas de variación interanual; datos desestacionalizados³⁾)

	SALDO A FIN DE MES	FLUJO MENSUAL			TASA DE CRECIMIENTO INTERANUAL		
		NOV. 2015	SEP. 2015	OCT. 2015	NOV. 2015	SEP. 2015	OCT. 2015
DETALLE DE LOS PRÉSTAMOS Y CRÉDITOS COMO CONTRAPARTIDAS DE M3							
(1) Préstamos a hogares^{b)}	5309	11	15	8	1,6	1,7	1,9
<i>préstamos ajustados de titulizaciones y otras transferencias^{c)}</i>	5638	8	9	9	1,1	1,2	1,4
(1.1) Crédito al consumo	597	1	3	3	2,6	2,8	3,5
(1.2) Préstamos para adquisición de vivienda	3944	10	13	3	1,8	2,0	2,1
(1.3) Otros fines	768	0	-1	2	-0,5	-0,4	-0,1
de los cuales: empresarios individuales ^{d)}	392	0	-2	1	-1,5	-1,5	-1,3
(2) Préstamos a sociedades no financieras^{e)}	4308	-10	16	13	0,1	0,5	0,9
<i>préstamos ajustados de titulizaciones y otras transferencias^{c)}</i>	4366	-9	20	9	0,1	0,6	0,9
(2.1) hasta un año	1077	-24	3	16	-2,7	-2,3	0,0
(2.2) de uno a cinco años	755	4	10	-3	3,6	5,1	3,5
(2.3) a más de cinco años	2475	10	3	-1	0,2	0,4	0,5
(3) Préstamos a intermediarios financieros no monetarios, salvo empresas de seguros y fondos de pensiones^{e), f)}	909	-20	2	15	-2,1	-1,5	-0,2
(4) Préstamos a empresas de seguros y fondos de pensiones	124	-7	3	0	-1,4	1,9	-1,5

a) Las discrepancias en el cuadro pueden deberse al redondeo.

Los flujos mensuales se refieren a las diferencias en los saldos ajustados por saneamientos totales o parciales, reclasificaciones, variaciones del tipo de cambio y otros cambios que no se deriven de operaciones.

Los datos se refieren a los préstamos concedidos por las instituciones financieras monetarias (IFM) a los residentes en la zona del euro distintos de IFM, excluidas las Administraciones Públicas.

b) Incluye préstamos a instituciones sin fines de lucro al servicio de los hogares.

c) Ajustados de préstamos dados de baja del balance estadístico de las IFM por titulizaciones y otras transferencias.

d) La serie no está desestacionalizada.

e) De conformidad con el SEC 2010, en diciembre de 2014, las sociedades holding de grupos no financieros se reclasificaron del sector de sociedades no financieras al de instituciones financieras. En las estadísticas del balance de las IFM, estas entidades se incluyen en el sector de instituciones financieras distintas de IFM y empresas de seguros y fondos de pensiones.

f) Excluye las adquisiciones temporales frente a entidades de contrapartida central.