



BANCO CENTRAL EUROPEO

EUROSISTEMA

NOTA DE PRENSA

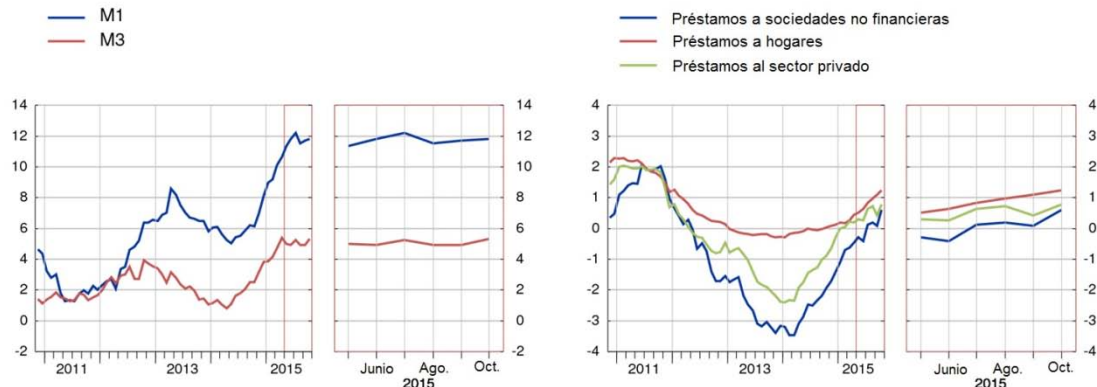
26 de noviembre de 2015

Evolución monetaria de la zona del euro: octubre 2015

- La tasa de crecimiento interanual del agregado monetario amplio M3 se incrementó hasta el 5,3% en octubre de 2015, desde el 4,9% de septiembre.
- La tasa de crecimiento interanual del agregado monetario estrecho M1, que incluye el efectivo en circulación y los depósitos a la vista, se situó en el 11,8% en octubre, frente al 11,7% de septiembre.
- La tasa de crecimiento interanual de los préstamos a hogares se situó en el 1,2% en octubre, frente al 1,1% de septiembre.
- La tasa de crecimiento interanual de los préstamos a las sociedades no financieras aumentó hasta el 0,6% en octubre, desde el 0,1% de septiembre.

Agregados monetarios y préstamos al sector privado

(tasas de crecimiento interanual, préstamos ajustados de titulizaciones y otras transferencias)



Componentes del agregado monetario amplio M3

La tasa de crecimiento interanual del agregado monetario amplio M3 se incrementó hasta el 5,3% en octubre de 2015, desde el 4,9% de septiembre, situándose, en promedio, en el 5,1% en el período de tres meses transcurrido hasta octubre. A continuación se presenta la evolución de los componentes de M3. La tasa de crecimiento interanual del agregado monetario estrecho (M1), que incluye el efectivo en circulación y los depósitos a la vista, se situó en el 11,8% en octubre, frente al 11,7% de septiembre. La tasa de crecimiento interanual de los depósitos a corto plazo distintos de los depósitos a la vista (M2-M1) fue menos negativa y se situó en el -4,3% en octubre, frente al -4,7% observado en septiembre. La tasa de crecimiento interanual de los instrumentos negociables (M3-M2) aumentó hasta el 3,4% en octubre, desde el 0,7% registrado en septiembre.

Dentro de M3, la tasa de crecimiento interanual de los depósitos de los hogares fue del 3,1% en octubre, frente al 3% de septiembre, mientras que la tasa de crecimiento interanual de los depósitos de las sociedades no financieras se incrementó hasta el 7,1% en octubre, desde el 5,1% de septiembre. Por último, la tasa de crecimiento interanual de los depósitos de las instituciones financieras no monetarias (excluidas las empresas de seguros y los fondos de pensiones) se redujo hasta el 10,9% en octubre, desde el 14,3% de septiembre.

Crédito a residentes en la zona del euro

La tasa de crecimiento interanual del crédito total concedido a los residentes en la zona del euro se incrementó hasta el 2,3% en octubre de 2015, desde el 2,1% registrado el mes precedente. La tasa de crecimiento interanual del crédito otorgado a las Administraciones Públicas descendió hasta el 6,9% en octubre, desde el 7,2% de septiembre, mientras que la tasa de crecimiento interanual del crédito concedido al sector privado aumentó hasta el 0,9% en octubre, desde el 0,7% registrado en septiembre.

Entre los componentes del crédito al sector privado, la tasa de crecimiento interanual de los préstamos (ajustada de titulizaciones y otras transferencias) se incrementó hasta el 0,8% en octubre, desde el 0,4% de septiembre. En particular, la tasa de crecimiento interanual de los préstamos a los hogares se situó en el 1,2% en octubre, frente al 1,1% de septiembre, y la tasa de crecimiento interanual de los préstamos a las sociedades no financieras aumentó hasta el 0,6% en octubre, desde el 0,1% de septiembre.

Pasivos financieros a más largo plazo

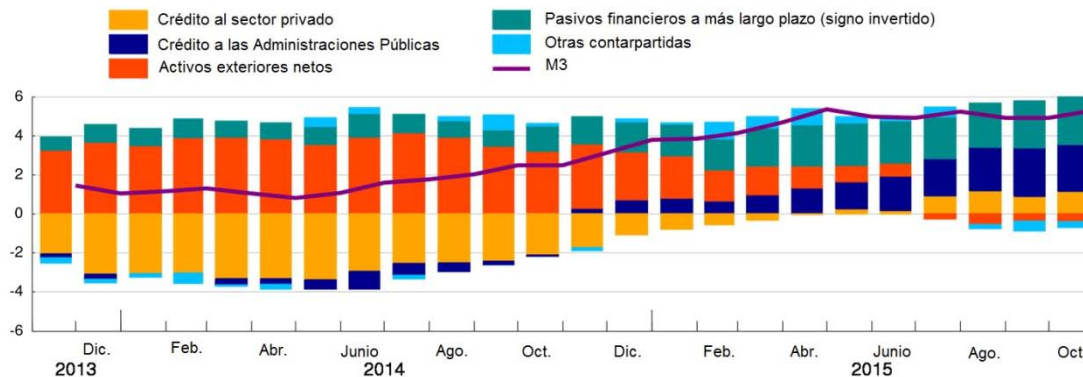
La tasa de crecimiento interanual de los pasivos financieros a más largo plazo del sector de IFM se situó en el -3,4% en octubre de 2015, frente al -3,3% de septiembre.

M3 y sus contrapartidas

La tasa de crecimiento interanual del agregado monetario amplio M3 se incrementó hasta el 5,3% en octubre de 2015. Las contribuciones de las contrapartidas de M3 al balance de las IFM fueron como se indica a continuación. La contribución de los pasivos financieros a más largo plazo fue de 2,4 puntos porcentuales, la de los activos exteriores netos fue de -0,4 puntos porcentuales, la del crédito concedido a las Administraciones Públicas fue de 2,4 puntos porcentuales, y la del crédito al sector privado fue de 1,2 puntos porcentuales; las restantes contrapartidas de M3 contribuyeron con -0,3 puntos porcentuales.

Contribución de las contrapartidas de M3 a la tasa de crecimiento interanual de M3

(puntos porcentuales)



Notas:

- Los datos que figuran en esta nota de prensa están desestacionalizados y ajustados de efectos calendario de fin de mes, salvo indicación en contrario.
- En el sitio web del BCE <http://www.ecb.europa.eu/stats/money/aggregates/aggr/html/index.en.html> pueden consultarse otros cuadros, datos estadísticos y notas metodológicas, así como el calendario de publicación previsto.
- En la sección «Statistical Data Warehouse» del sitio web del BCE, <http://sdw.ecb.europa.eu/reports.do?node=1000003503> puede consultarse un conjunto de cuadros en los que se presentan la evolución monetaria de la zona del euro y los balances de las IFM de la zona del euro y de los países de la zona del euro, junto con una herramienta fácil de usar para descargar los datos.

Cuadro 1 Evolución monetaria de la zona del euro: OCTUBRE 2015

 (mm de euros y tasas de variación interanual; datos desestacionalizados^{a)})

	SALDO A FIN DE MES	FLUJO MENSUAL			TASA DE CRECIMIENTO INTERANUAL		
		OCT. 2015	AGO. 2015	SEP. 2015	OCT. 2015	AGO. 2015	SEP. 2015
COMPONENTES DE M3							
(1) M3 (= partidas 1.3, 1.6 y 1.11)	10779	20	27	78	4,9	4,9	5,3
(1.1) Efectivo en circulación	1030	5	3	2	8,6	8,3	8,1
(1.2) Depósitos a la vista	5488	24	43	58	12,1	12,4	12,5
(1.3) M1 (partidas 1.1 y 1.2)	6518	29	46	60	11,5	11,7	11,8
(1.4) Depósitos a plazo hasta dos años	1438	-9	-12	-12	-11,3	-11,4	-10,9
(1.5) Depósitos disponibles con preaviso hasta tres meses	2164	2	0	0	0,6	0,5	0,6
(1.6) Otros depósitos a corto plazo (partidas 1.4 y 1.5)	3602	-7	-13	-13	-4,6	-4,7	-4,3
(1.7) M2 (partidas 1.3 y 1.6)	10120	22	33	47	5,1	5,2	5,4
(1.8) Cesiones temporales	107	-2	-4	8	-21,1	-23,0	-18,8
(1.9) Participaciones en fondos del mercado monetario	474	2	1	16	9,5	9,0	10,2
(1.10) Valores representativos de deuda hasta dos años	78	-3	-4	6	7,8	-1,6	8,4
(1.11) Instrumentos negociables (partidas 1.8, 1.9 y 1.10)	659	-3	-7	30	2,4	0,7	3,4
CONTRAPARTIDAS DE M3							
Pasivos de las IFM:							
(2) <i>Tenencias de la Administración Central</i> ^{b)}	345	21	13	58	-1,4	11,8	29,5
(3) <i>Pasivos financieros a más largo plazo frente a otros residentes en la zona euro</i> (= partidas 3.1 a 3.4)	7109	-14	-18	-33	-3,1	-3,3	-3,4
(3.1) Depósitos a plazo a más de dos años	2208	-3	-1	-23	-4,3	-3,7	-4,2
(3.2) Depósitos disponibles con preaviso a más de tres meses	82	-1	-1	-1	-8,0	-9,3	-10,1
(3.3) Valores representativos de deuda a más de dos años	2256	-13	-25	-18	-8,5	-9,1	-8,8
(3.4) Capital y reservas	2562	3	8	10	3,6	3,0	3,1
Activos de las IFM:							
(4) <i>Crédito a residentes en la zona euro</i> (= partidas 4.1 y 4.2)	16528	62	5	33	2,1	2,1	2,3
(4.1) Crédito a las Administraciones Públicas	3835	47	35	10	6,3	7,2	6,9
Préstamos	1119	0	-6	-8	1,0	0,5	0,2
Valores representativos de deuda	2716	47	41	18	8,8	10,2	9,9
(4.2) Crédito a otros residentes en la zona del euro	12693	15	-30	24	1,0	0,7	0,9
Préstamos ^{c)}	10606	4	-26	36	1,0	0,6	1,0
<i>préstamos ajustados de titulizaciones y otras transferencias</i> ^{d)}	11002	4	-28	35	0,7	0,4	0,8
Valores representativos de deuda	1295	12	6	-20	-0,4	0,9	-0,1
Acciones y participaciones en fondos de inversión no monetarios	792	-1	-9	8	3,1	1,8	2,3
(5) <i>Activos exteriores netos</i>	1395	-19	7	10	ND	ND	ND
(6) <i>Otras contrapartidas de M3 (residual)</i> (= M3 + partidas 2, 3 - partidas 4, 5) <i>de las cuales</i>	309	-16	9	59	ND	ND	ND
(6.1) Cesiones temporales con entidades de contrapartida central (pasivos) (+) ^{e)}	196	5	7	-17	20,3	30,5	7,2
(6.2) Adquisiciones temporales frente a entidades de contrapartida central (activos) (-) ^{e)}	145	-9	12	4	9,8	15,7	19,5

a) Las discrepancias en el cuadro pueden deberse al redondeo. La información de este cuadro se basa en las estadísticas del balance consolidado remitidas por las instituciones financieras monetarias (IFM), que incluyen el Eurosistema, las entidades de crédito y los fondos del mercado monetario situados en la zona del euro.

Los flujos mensuales se refieren a las diferencias en los saldos ajustados por reclasificaciones, variaciones del tipo de cambio, otras revalorizaciones y otros cambios que no se deriven de operaciones.

M3 comprende los pasivos de las IFM y de ciertos organismos de la Administración Central (Correos, Tesoro) frente a residentes en la zona del euro distintos de las IFM, excluida la Administración Central.

b) Incluye depósitos de la Administración Central en las IFM, así como valores emitidos por las IFM.

c) Para un mayor grado de detalle, véase cuadro 4.

d) Ajustados de préstamos dados de baja del balance estadístico de las IFM por titulizaciones y otras transferencias.

e) La serie no está desestacionalizada.

Cuadro 2 Detalle de los depósitos en M3 por sector tenedor y tipo: OCTUBRE 2015
(mm de euros y tasas de variación interanual; datos desestacionalizados^{a)})

	SALDO A FIN DE MES	FLUJO MENSUAL			TASA DE CRECIMIENTO INTERANUAL		
	OCT. 2015	AGO. 2015	SEP. 2015	OCT. 2015	AGO. 2015	SEP. 2015	OCT. 2015
DETALLE DE LOS DEPÓSITOS EN M3							
Total depósitos (= partidas 1, 2, 3, 4 y 5)	9197	15	26	54	4,3	4,4	4,8
(1) Depósitos de los hogares^{b)}	5706	11	21	10	2,9	3,0	3,1
(1.1) Depósitos a la vista	3003	18	28	15	10,9	11,1	11,0
(1.2) Depósitos a plazo hasta dos años	705	-7	-7	-2	-15,3	-15,5	-14,8
(1.3) Depósitos disponibles con preaviso hasta tres meses	1994	0	0	-3	0,1	0,1	0,0
(1.4) Cesiones temporales	3	0	0	0	-36,9	-37,7	-26,0
(2) Depósitos de las sociedades no financieras^{c)}	1938	3	12	35	4,8	5,1	7,1
(2.1) Depósitos a la vista	1494	6	9	41	11,2	10,8	12,9
(2.2) Depósitos a plazo hasta dos años	317	1	-1	-8	-13,3	-12,3	-11,4
(2.3) Depósitos disponibles con preaviso hasta tres meses	117	1	1	2	1,2	1,9	2,4
(2.4) Cesiones temporales	10	-4	2	0	-48,2	-32,3	-26,4
(3) Depósitos de los intermediarios financieros no monetarios, salvo empresas de seguros y fondos de pensiones^{c), d)}	965	2	-2	-5	14,5	14,3	10,9
(3.1) Depósitos a la vista	630	2	11	-8	23,4	24,9	20,3
(3.2) Depósitos a plazo hasta dos años	241	-2	-6	-3	3,7	0,4	-0,7
(3.3) Depósitos disponibles con preaviso hasta tres meses	24	1	0	2	26,9	23,8	35,8
(3.4) Cesiones temporales ^{d)}	70	1	-7	4	-11,1	-14,5	-18,2
(4) Depósitos de las empresas de seguros y fondos de pensiones	222	-7	-7	4	-5,6	-4,9	-3,8
(5) Depósitos de otras Administraciones Públicas	366	6	2	9	6,1	5,8	9,7

a) Las discrepancias en el cuadro pueden deberse al redondeo. La información de este cuadro se basa en las estadísticas del balance consolidado remitidas por las instituciones financieras monetarias (IFM), que incluyen el Eurosistema, las entidades de crédito y los fondos del mercado monetario situados en la zona del euro.

Los flujos mensuales se refieren a las diferencias en los saldos ajustados por reclasificaciones, variaciones del tipo de cambio, otras revalorizaciones y otros cambios que no se deriven de operaciones.

b) Incluye depósitos de las instituciones sin fines de lucro al servicio de los hogares.

c) De conformidad con el SEC 2010, en diciembre de 2014, las sociedades holding de grupos no financieros se reclasificaron del sector de sociedades no financieras al de instituciones financieras. En las estadísticas del balance de las IFM, estas entidades se incluyen en el sector de instituciones financieras distintas de IFM y empresas de seguros y fondos de pensiones.

d) Excluye las cesiones temporales realizadas a través de entidades de contrapartida central.

Cuadro 3 Contribuciones de los componentes de M3 a la tasa de crecimiento interanual de M3: OCTUBRE 2015
(contribuciones en términos de la tasa de variación interanual de M3; datos desestacionalizados^{a)})

	AGOSTO 2015	SEPTIEMBRE 2015	SEPTIEMBRE 2015
(1) M1	6,5	6,6	6,7
(1.1) <i>del cual</i> : Efectivo	0,8	0,8	0,8
(1.2) <i>del cual</i> : Depósitos a la vista	5,7	5,9	6,0
(2) M2 - M1 (= otros depósitos a corto plazo)	-1,7	-1,7	-1,6
(3) M3 - M2 (= instrumentos a corto plazo negociables)	0,1	0,0	0,2
(4) M3 (= rúbricas 1, 2 y 3)	4,9	4,9	5,3

a) Las discrepancias en el cuadro pueden deberse al redondeo.

Cuadro 4 Detalle de los préstamos y créditos como contrapartidas de M3 por sector prestatario, finalidad y plazo inicial: OCTUBRE 2015
(mm de euros y tasas de variación interanual; datos desestacionalizados^{a)})

	SALDO A FIN DE MES	FLUJO MENSUAL			TASA DE CRECIMIENTO INTERANUAL		
		OCT. 2015	AGO. 2015	SEP. 2015	OCT. 2015	AGO. 2015	SEP. 2015
DETALLE DE LOS PRÉSTAMOS Y CRÉDITOS COMO CONTRAPARTIDAS DE M3							
(1) Préstamos a hogares^{b)}	5301	9	11	15	1,4	1,6	1,7
<i>préstamos ajustados de titulizaciones y otras transferencias^{c)}</i>	5629	8	8	9	1,0	1,1	1,2
(1.1) Crédito al consumo	595	2	1	3	2,7	2,6	2,8
(1.2) Préstamos para adquisición de vivienda	3939	6	9	13	1,6	1,8	2,0
(1.3) Otros fines	767	0	0	-1	-0,5	-0,5	-0,5
<i>de los cuales: empresarios individuales^{d)}</i>	392	0	0	-2	-1,3	-1,5	-1,5
(2) Préstamos a sociedades no financieras^{e)}	4291	-1	-10	16	0,2	0,1	0,5
<i>préstamos ajustados de titulizaciones y otras transferencias^{c)}</i>	4351	0	-9	19	0,2	0,1	0,6
(2.1) hasta un año	1062	4	-24	3	0,0	-2,7	-2,3
(2.2) de uno a cinco años	756	0	4	11	2,5	3,6	5,1
(2.3) a más de cinco años	2472	-5	10	3	-0,4	0,2	0,4
(3) Préstamos a intermediarios financieros no monetarios, salvo empresas de seguros y fondos de pensiones^{e), f)}	890	-2	-20	2	0,5	-2,1	-1,6
(4) Préstamos a empresas de seguros y fondos de pensiones	124	-3	-7	3	12,4	-1,4	1,7

a) Las discrepancias en el cuadro pueden deberse al redondeo.

Los flujos mensuales se refieren a las diferencias en los saldos ajustados por saneamientos totales o parciales, reclasificaciones, variaciones del tipo de cambio y otros cambios que no se deriven de operaciones.

Los datos se refieren a los préstamos concedidos por las instituciones financieras monetarias (IFM) a los residentes en la zona del euro distintos de IFM, excluidas las Administraciones Públicas.

b) Incluye préstamos a instituciones sin fines de lucro al servicio de los hogares.

c) Ajustados de préstamos dados de baja del balance estadístico de las IFM por titulizaciones y otras transferencias.

d) La serie no está desestacionalizada.

e) De conformidad con el SEC 2010, en diciembre de 2014, las sociedades holding de grupos no financieros se reclasificaron del sector de sociedades no financieras al de instituciones financieras. En las estadísticas del balance de las IFM, estas entidades se incluyen en el sector de instituciones financieras distintas de IFM y empresas de seguros y fondos de pensiones.

f) Excluye las adquisiciones temporales frente a entidades de contrapartida central.