



BANCO CENTRAL EUROPEO

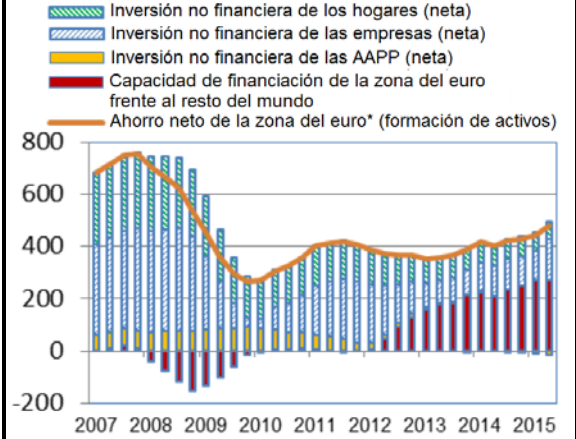
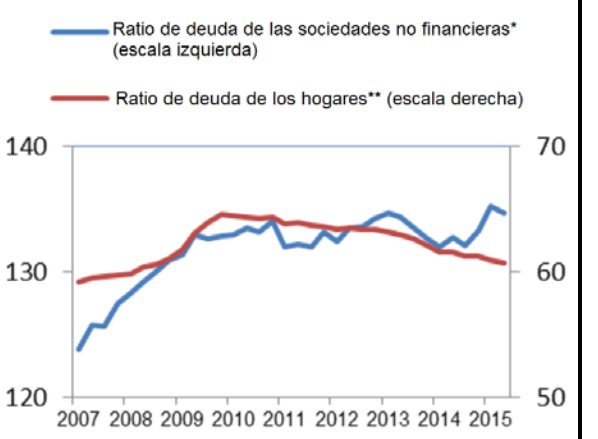
EUROSISTEMA

NOTA DE PRENSA

28 de octubre de 2015

Evolución económica y financiera de la zona del euro por sectores institucionales: Segundo trimestre de 2015

- El ahorro de la zona del euro creció a un ritmo mayor que la inversión no financiera neta. La inversión no financiera neta de las sociedades se incrementó, se redujo la de los hogares y se mantuvo en niveles negativos la de las Administraciones Públicas. En consecuencia, la capacidad de financiación de la zona del euro frente al resto del mundo volvió a aumentar.
- La deuda de los hogares continuó reduciéndose, tanto en relación con el PIB como en relación con la renta disponible (las ratios descendieron hasta el 60,8% y el 95% en el segundo trimestre de 2015, frente al 61,6% y el 95,9% del segundo trimestre de 2014, respectivamente).
- La deuda de las sociedades no financieras en relación con el PIB se incrementó hasta el 134,7% en el segundo trimestre de 2015 (frente al 132,7% del segundo trimestre de 2014). La inversión no financiera bruta creció a una tasa más elevada (6%, frente al 2,1% del primer trimestre de 2015).

Ahorro, inversión y capacidad de financiación de la zona del euro frente al resto del mundo (mm de euros)	Ratios de deuda de los hogares y de las sociedades no financieras (deuda en porcentaje del PIB)
 <p>Legend:</p> <ul style="list-style-type: none">Inversión no financiera de los hogares (neta)Inversión no financiera de las empresas (neta)Inversión no financiera de las AAPP (neta)Capacidad de financiación de la zona del euro frente al resto del mundoAhorro neto de la zona del euro* (formación de activos)	 <p>Legend:</p> <ul style="list-style-type: none">Ratio de deuda de las sociedades no financieras* (escala izquierda)Ratio de deuda de los hogares** (escala derecha)
* Ahorro neto de la zona del euro menos transferencias netas de capital al resto del mundo (igual a la variación en el patrimonio neto de la zona del euro derivada de operaciones).	* Saldo vivo de los préstamos, valores representativos de deuda, créditos comerciales y pasivos de los planes de pensiones. ** Saldo vivo de las deudas por préstamos.

Economía de la zona del euro en su conjunto

Banco Central Europeo Dirección General de Comunicación
División de Relaciones con los Medios de Comunicación Globales, Sonnemannstrasse 20, 60314 Frankfurt am Main, Alemania
Tel.: +49 69 1344 7455, correo electrónico: media@ecb.europa.eu, sitio web: www.ecb.europa.eu

Se permite su reproducción, siempre que se cite la fuente.
Traducción al español: Banco de España.

El ahorro neto de la zona del euro, que es la suma del ahorro de los hogares, las empresas y las Administraciones Públicas después de deducir el consumo de capital fijo, aumentó en porcentaje de la renta neta disponible de la zona del euro (5,6% en el segundo trimestre de 2015, frente al 4,7% del segundo trimestre de 2014). La inversión no financiera neta de la zona del euro se incrementó (2,5% frente al 2,4% de la renta neta disponible). Las transferencias netas de capital al resto del mundo se mantuvieron prácticamente sin variación. En consecuencia, la capacidad de financiación de la zona del euro frente al resto del mundo aumentó hasta el 3,3% de la renta neta disponible (frente al 2,6% del segundo trimestre de 2014). La capacidad de financiación de los hogares de la zona del euro en porcentaje de la renta neta disponible de la zona del euro registró un avance (3,6%, frente al 3,4%), al igual que la de las sociedades no financieras (1,8%, frente al 1%). La capacidad de financiación del sector de instituciones financieras disminuyó y la necesidad de financiación del sector de Administraciones Públicas se redujeron.

Hogares

La renta bruta disponible de los hogares aumentó a una tasa interanual más elevada (2,5% en el segundo trimestre de 2015, frente al 1,7% del primer trimestre). La tasa de crecimiento del excedente bruto de explotación y de la renta mixta de los trabajadores autónomos se incrementó (2,2%, frente al 1,4%), mientras que la correspondiente a la remuneración de los asalariados apenas varió (2,4%). El gasto en consumo de los hogares creció a una tasa más elevada (2,1%, frente al 1,8%). La tasa de ahorro bruto de este sector fue del 12,8% en el segundo trimestre de 2015, frente al 12,7% del segundo trimestre de 2014. La inversión no financiera bruta de los hogares decreció a una tasa que básicamente no varió con respecto al primer trimestre de 2015 (-0,2%).

La tasa de crecimiento de la financiación de los hogares se mantuvo prácticamente inalterada (1,4%). Su principal componente, la financiación mediante préstamos, aumentó a una tasa más elevada (0,3%, frente al 0,1% del primer trimestre de 2015).

Ahorro, variación del patrimonio neto y deuda de los hogares								
<i>(porcentajes de la renta bruta disponible ajustada, basados en flujos acumulados de cuatro trimestres)</i>								
	III 2013	IV 2013	I 2014	II 2014	III 2014	IV 2014	I 2015	II 2015
Tasa de ahorro (bruto)	12,5	12,7	12,8	12,7	12,8	12,7	12,7	12,8
Variación del patrimonio neto	3,2	2,4	11,1	18,0	18,3	16,8	23,9	16,2
Inversión no financiera (neta)	1,3	1,2	1,3	1,2	1,2	1,1	1,1	1,0
Inversión no financiera (bruta)	8,5	8,3	8,4	8,4	8,3	8,3	8,3	8,2
Consumo de capital fijo (-)	7,1	7,1	7,1	7,1	7,1	7,1	7,2	7,2
Inversión financiera	3,8	3,9	3,8	4,3	5,5	6,0	5,9	6,1
Financiación (-)	0,0	0,0	-0,6	0,2	0,7	0,6	1,4	1,5
Revalorización de activos y otras variaciones	-2,0	-2,8	5,4	12,7	12,4	10,3	18,3	10,5
Deuda (préstamos, saldo vivo)	97,2	96,4	95,8	95,9	95,5	95,7	95,3	95,0

La tasa de crecimiento de la inversión financiera de los hogares no experimentó variación (1,9%). Entre sus componentes, los flujos de inversión en efectivo y depósitos se incrementaron a una tasa más alta (3%, frente al 2,8%). La tasa de crecimiento de la inversión en seguros de vida y planes de pensiones también

Banco Central Europeo Dirección General de Comunicación

División de Relaciones con los Medios de Comunicación Globales, Sonnemannstrasse 20, 60314 Frankfurt am Main, Alemania

Tel.: +49 69 1344 7455, correo electrónico: media@ecb.europa.eu, sitio web: www.ecb.europa.eu

Se permite su reproducción, siempre que se cite la fuente.

Traducción al español: Banco de España.

permaneció básicamente inalterada (3,4%), al igual que la inversión en acciones y otras participaciones (3,9%). La continua tasa de crecimiento negativa de la inversión en valores representativos de deuda (-20,4%) se debe al hecho de que el importe de las amortizaciones y ventas fue superior al de las adquisiciones.

El patrimonio neto de los hogares aumentó a una tasa menor (2,4%, frente al 3,6%), debido al efecto combinado de la inversión financiera y no financiera, así como de las ganancias netas por valoración, que fueron superiores a la financiación. La tasa de crecimiento del valor de la riqueza inmobiliaria se mantuvo sin cambios (1,2%). La deuda de los hogares en relación con la renta disminuyó hasta el 95% en el segundo trimestre de 2015, desde el 95,9% del segundo trimestre de 2014.

Sociedades no financieras

La renta empresarial neta de las sociedades no financieras se incrementó a una tasa más elevada en el segundo trimestre (9,8%, frente al 4,4% del primer trimestre de 2015), al igual que el valor añadido neto (3,7%, frente al 2,9%). La inversión no financiera bruta y la formación bruta de capital fijo crecieron a tasas superiores (6%, frente al 2,1%, y 6,2%, frente al 4,1%, respectivamente).

La financiación de las sociedades no financieras aumentó a una tasa más elevada (1,6%, frente al 1,4%). La financiación mediante préstamos avanzó a una tasa más reducida (0,7%, frente al 1%), ya que los préstamos concedidos por instituciones distintas de IFM crecieron a un ritmo menor, mientras que los préstamos otorgados por las IFM lo hicieron a un ritmo mayor¹. La emisión de valores representativos de deuda se incrementó a una tasa más baja (3,6%, frente al 4,2%), mientras que el crecimiento de la financiación mediante crédito comercial se aceleró (3,3%, frente al 1,9%). La ratio de deuda aumentó hasta situarse en el 134,7% en el segundo trimestre de 2015 (frente al 132,7% del segundo trimestre de 2014). La financiación mediante acciones creció a una tasa más elevada (2,1%, frente al 1,8% del primer trimestre de 2015).

La inversión financiera aumentó a una tasa más alta (3,2%, frente al 2,7%). Entre los componentes, los préstamos concedidos crecieron a una tasa más reducida (3,7%, frente al 4,6%), al igual que la inversión en acciones y otras participaciones (3%, frente al 2,8%).

Sociedades no financieras								
<i>[porcentajes del valor añadido (neto), basados en flujos acumulados de cuatro trimestres]</i>								
	III 2013	IV 2013	I 2014	II 2014	III 2014	IV 2014	I 2015	II 2015
Renta empresarial neta (beneficios corrientes)	33,0	33,1	33,3	33,2	33,3	33,2	33,4	33,9
Ahorro neto (beneficios no distribuidos)	2,8	3,0	3,5	3,0	3,3	3,9	4,1	4,8
Inversión no financiera (neta)	2,3	2,4	2,6	2,7	2,8	2,8	2,8	3,0
Inversión no financiera (bruta)	26,6	26,6	26,8	26,9	27,0	27,0	27,0	27,1
Consumo de capital fijo (-)	24,3	24,2	24,2	24,2	24,2	24,2	24,2	24,1
Inversión financiera	10,4	9,8	7,2	8,7	7,3	8,1	12,0	14,3
Financiación	7,8	6,7	4,7	6,3	5,5	6,7	9,1	10,9
Deuda (saldo vivo en porcentaje del PIB)	133,5	132,7	132,0	132,7	132,1	133,3	135,3	134,7

¹ La financiación mediante préstamos incluye los préstamos concedidos por todos los sectores (incluidos los otorgados por las instituciones financieras distintas de IFM) y por acreedores que no son residentes en la zona del euro.

Persona de contacto para consultas de los medios de comunicación: Stefan Ruhkamp,
tel.: +49 69 1344 5057.

Esta nota de prensa incluye revisiones de los datos de la nota de prensa sobre «Hogares y sociedades no financieras de la zona del euro» publicada el 12 de octubre. Las cuentas financieras y no financieras trimestrales por sectores institucionales para la zona del euro y para los países de la UE pueden consultarse en el [Statistical Data Warehouse \(SDW\)](#) del BCE. En el apartado «Euro area accounts» de la sección de estadísticas del sitio web del BCE, en [Euro area charts and additional tables](#), pueden consultarse gráficos y cuadros adicionales para la zona del euro. La próxima nota de prensa trimestral, que incluirá un avance de los resultados para los hogares y las sociedades no financieras, se publicará el 14 de enero de 2016 (véase también el calendario de publicación de notas de prensa estadísticas en el sitio web del BCE: [calendar](#)).

Notas

- La tasa de crecimiento interanual de las operaciones no financieras y de los saldos vivos de activos y pasivos se calcula como la variación porcentual entre el valor en un trimestre dado y el valor correspondiente registrado cuatro trimestres antes. Las tasas de crecimiento interanual que se utilizan para analizar las operaciones financieras se refieren al valor total de las operaciones realizadas durante el año en relación con el saldo vivo registrado un año antes.
- La renta empresarial neta equivale, en líneas generales, a los beneficios corrientes de la contabilidad de empresas (calculados después del cobro y pago de intereses, e incluyendo los beneficios de las filiales extranjeras, pero antes del pago del impuesto sobre beneficios y de dividendos).
- La suma de la deuda de los hogares y de las sociedades no financieras (también denominada «deuda privada») en porcentaje del PIB es uno de los principales indicadores del procedimiento de desequilibrio macroeconómico (MIP, en sus siglas en inglés). En el caso de las sociedades no financieras, la definición de deuda empleada en el MIP es distinta de la que se utiliza en esta nota de prensa, ya que el indicador del MIP se basa en datos anuales consolidados, y además se excluyen los pasivos de las reservas de fondos de pensiones y los créditos comerciales. Para más información sobre los datos empleados en el MIP, véase: [Annual scoreboard for the surveillance of macroeconomic imbalances](#).
- Puede consultarse más información sobre la metodología en: [Euro area accounts](#).

Banco Central Europeo Dirección General de Comunicación
División de Relaciones con los Medios de Comunicación Globales, Sonnemannstrasse 20, 60314 Frankfurt am Main, Alemania
Tel.: +49 69 1344 7455, correo electrónico: media@ecb.europa.eu, sitio web: www.ecb.europa.eu

Se permite su reproducción, siempre que se cite la fuente.

Traducción al español: Banco de España.

Gráficos y cuadros adicionales de todos los sectores institucionales de la zona del euro

Gráfico 1 Crecimiento de la renta neta disponible de la zona del euro y distribución por sectores (tasas de variación interanual y contribuciones en puntos porcentuales)

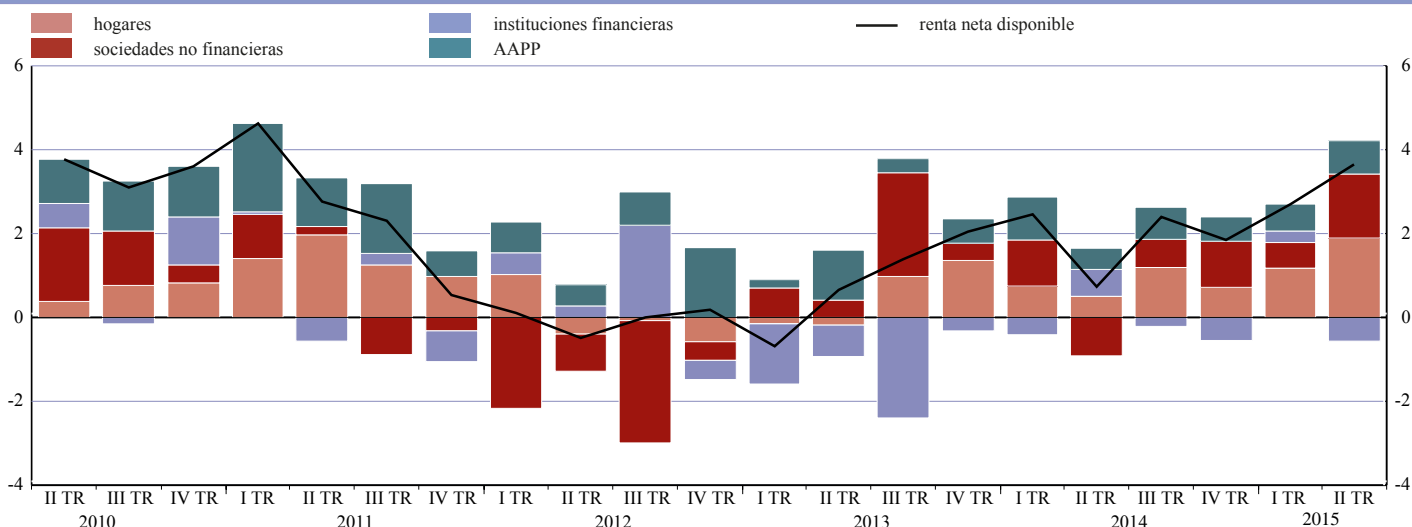


Gráfico 2 Crecimiento de la formación bruta de capital fijo de la zona del euro y contribución por sectores (tasas de variación interanual y contribuciones en puntos porcentuales)

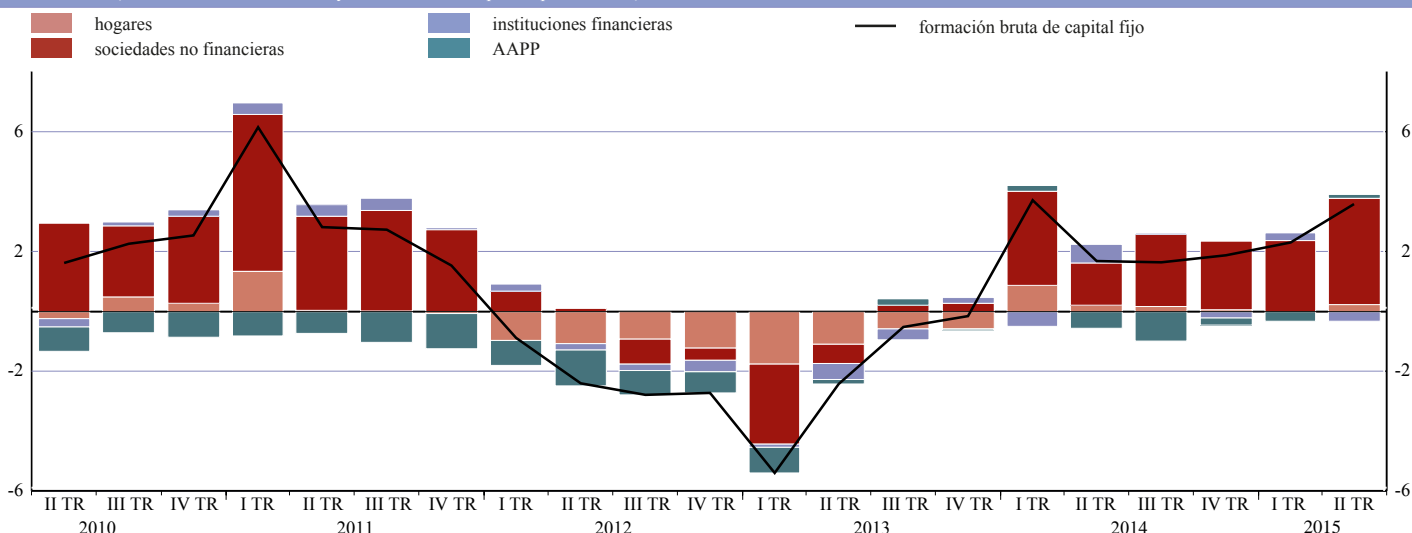
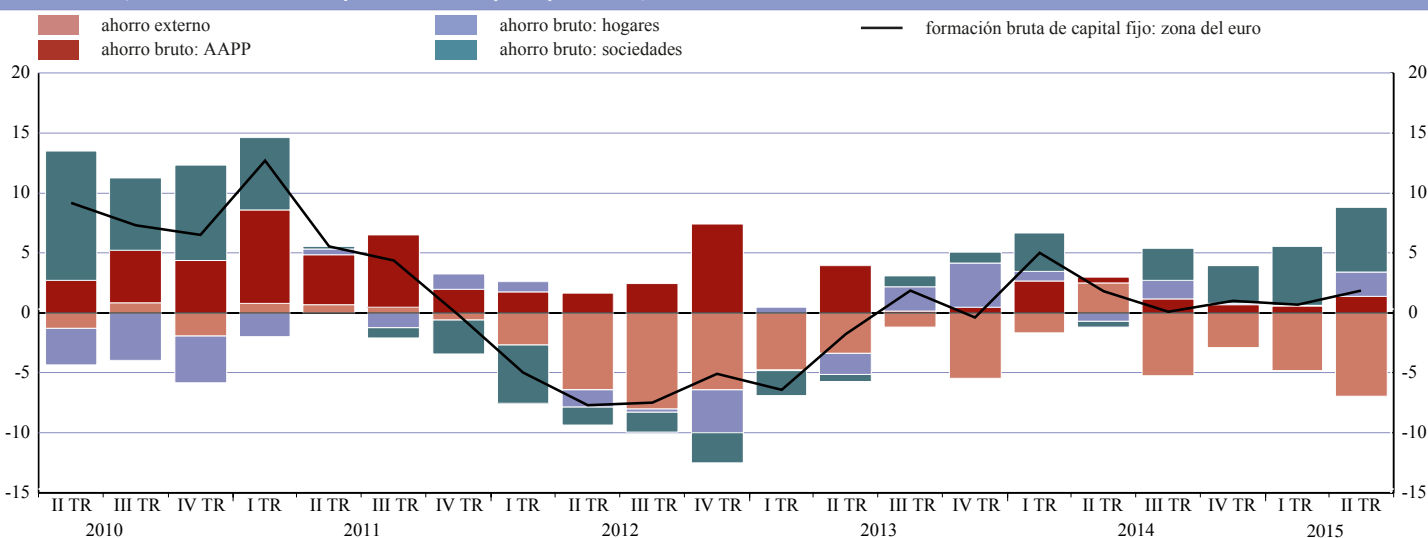


Gráfico 3 Crecimiento de la formación bruta de capital fijo de la zona del euro y su financiación mediante el ahorro bruto, por sectores (tasas de variación interanual y contribuciones en puntos porcentuales)



Fuentes: BCE y Eurostat.

Hogares de la zona del euro

Gráfico 4 Crecimiento de la renta bruta disponible de los hogares y contribuciones por componentes de la renta
(tasas de variación interanual y contribuciones en puntos porcentuales)

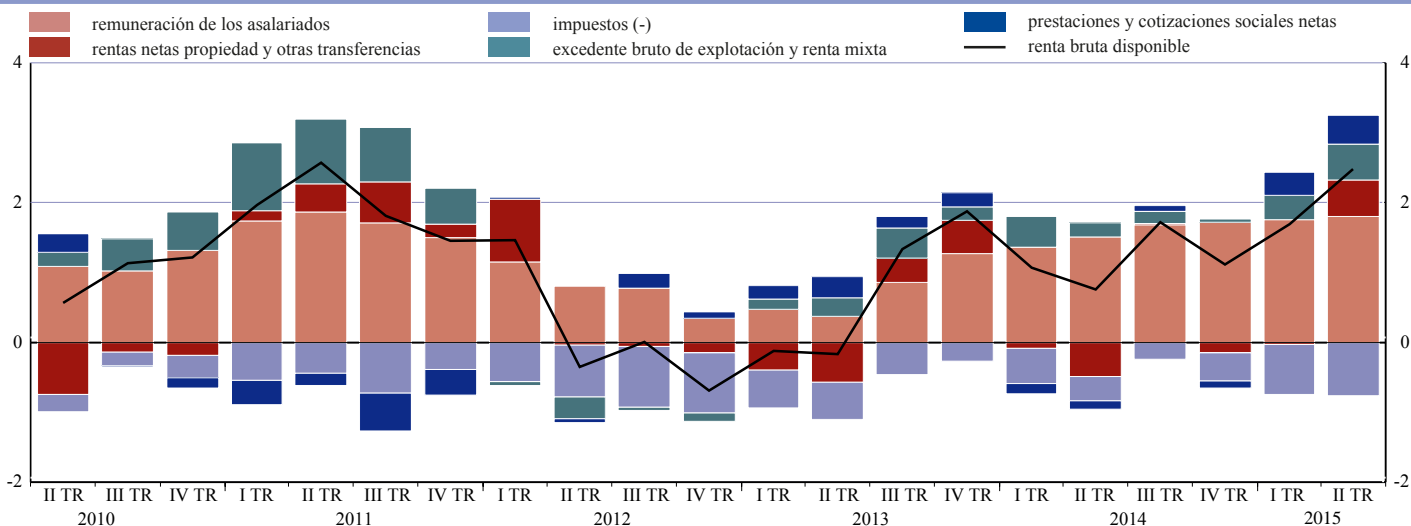


Gráfico 5 Crecimiento de la inversión no financiera de los hogares y contribuciones por fuente de financiación
(tasas de variación interanual y contribuciones en puntos porcentuales)

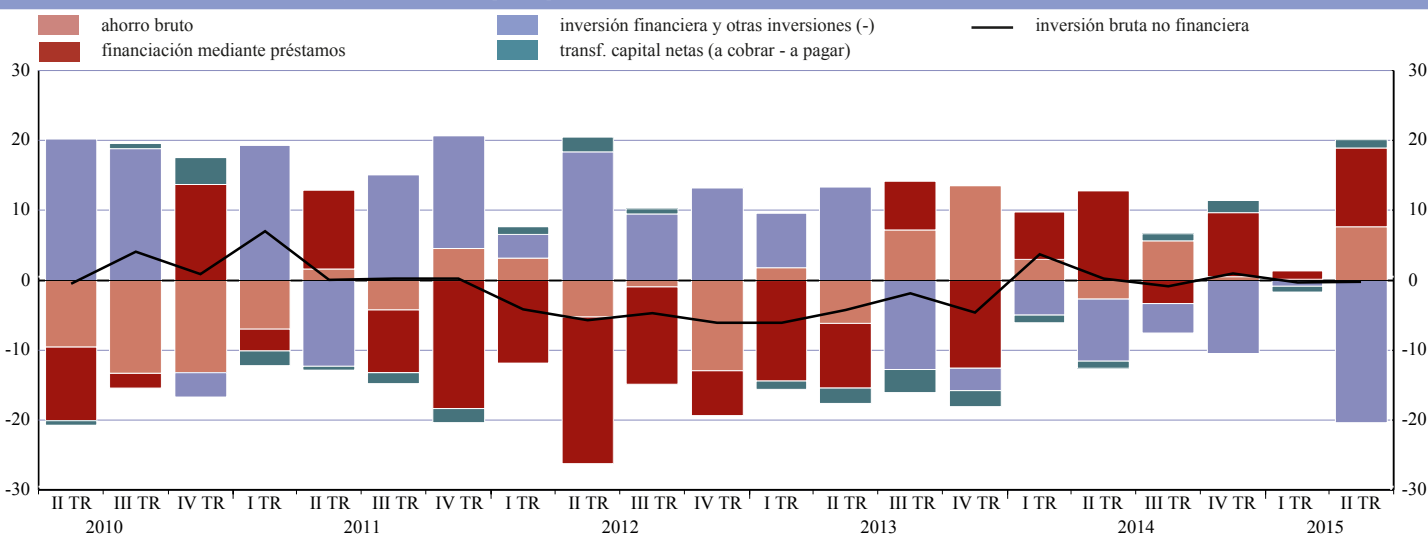
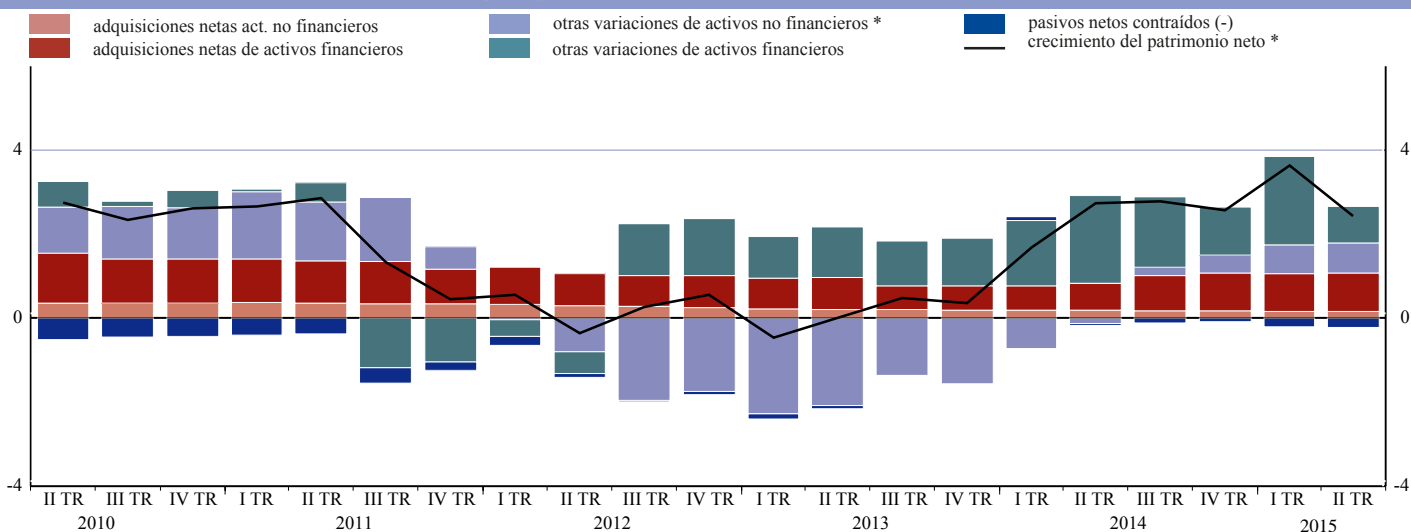


Gráfico 6 Crecimiento del patrimonio neto de los hogares y contribuciones por tipo de variación de los activos
(tasas de variación interanual y contribuciones en puntos porcentuales)



Fuentes: BCE y Eurostat.

*) Los datos sobre activos no financieros y riqueza inmobiliaria de los hogares se basan en datos del SEC 95, lo que también afecta al cálculo del crecimiento del patrimonio neto.

Sociedades no financieras de la zona del euro

Gráfico 7 Crecimiento de la renta empresarial neta de las sociedades no financieras y contribuciones por componentes
(tasas de variación interanual y contribuciones en puntos porcentuales)

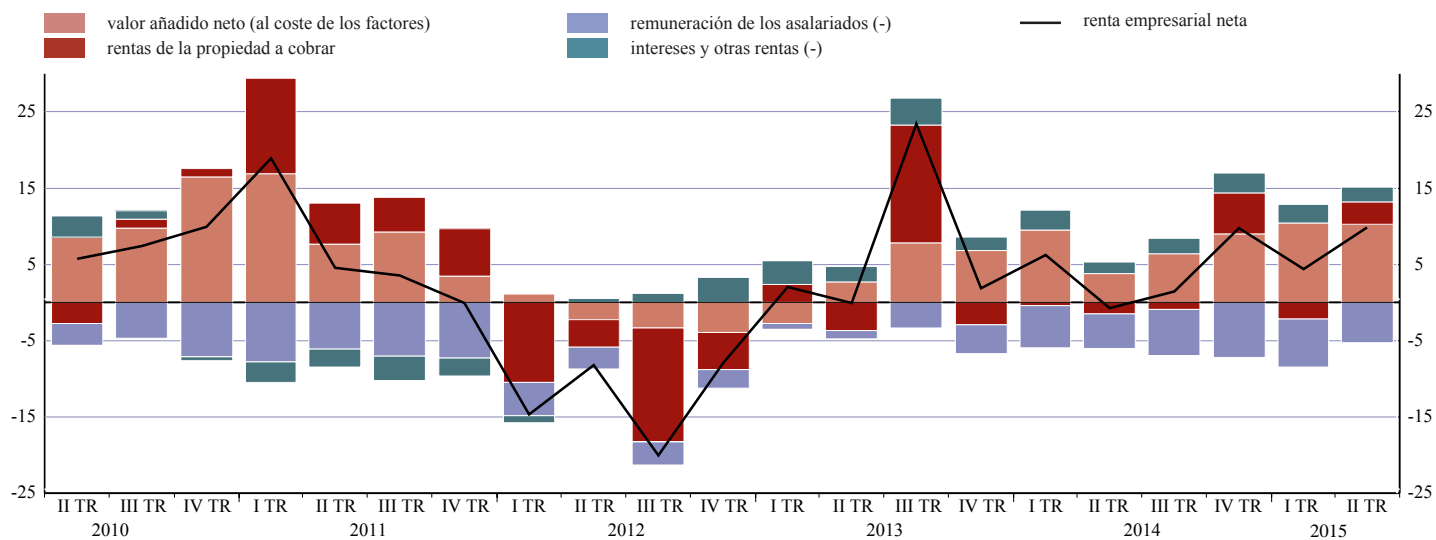
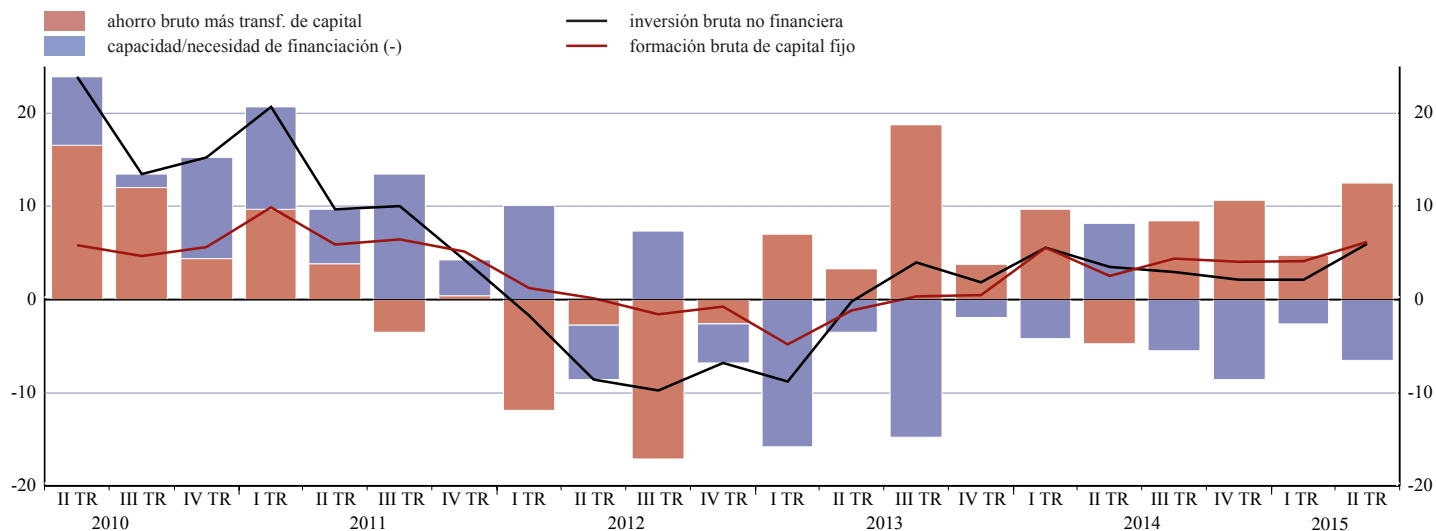


Gráfico 8 Crecimiento de la inversión no financiera de las sociedades no financieras y contribuciones por fuente de financiación
(tasas de variación interanual y contribuciones en puntos porcentuales)



Fuentes: BCE y Eurostat.

CUADRO 1. Renta, consumo, ahorro, inversión y capacidad/necesidad de financiación: zona del euro y contribuciones por sector
(mm de euros)

Operaciones no financieras	importes acumulados de cuatro trimestres							tasas de variación interanual ¹⁾		porcentaje de la renta neta disponible de la zona del euro	
	2012	2013	II 2014	III 2014	IV 2014	I 2015	II 2015	I 2015	II 2015	II 2014	II 2015
Renta neta disponible:											
Zona del euro	7.974	8.044	8.105	8.153	8.193	8.246	8.319	2,7	3,7	100,0	100,0
Hogares ²⁾	5.820	5.861	5.886	5.910	5.925	5.948	5.986	1,6	2,5	72,6	72,0
Sociedades no financieras	51	130	133	146	169	181	212			1,6	2,5
Instituciones financieras	270	173	178	173	162	167	156			2,2	1,9
Administraciones Públicas	1.833	1.879	1.909	1.924	1.937	1.949	1.965	3,0	3,2	23,6	23,6
Gasto en consumo:											
Zona del euro	7.623	7.674	7.722	7.751	7.780	7.816	7.855	1,9	2,0	95,3	94,4
Hogares ²⁾	5.557	5.580	5.611	5.630	5.649	5.674	5.702	1,8	2,1	69,2	68,5
Consumo colectivo de las Administraciones Públicas	782	791	794	796	797	802	806	2,6	2,2	9,8	9,7
Transferencias sociales en especie de las AAPP ³⁾	1.284	1.303	1.317	1.325	1.334	1.340	1.346	1,9	1,8	16,3	16,2
Ahorro neto:											
Zona del euro	351	369	384	402	412	430	465	23,2	43,1	4,7	5,6
Hogares ²⁾	344	362	358	363	361	359	366	-4,2	5,1	4,4	4,4
Sociedades no financieras	45	125	127	140	163	175	206			1,6	2,5
Instituciones financieras	195	98	100	95	82	89	79			1,2	1,0
Administraciones Públicas	-232	-215	-202	-197	-194	-193	-187			-2,5	-2,2
Consumo de capital fijo:											
Zona del euro	1.762	1.783	1.797	1.805	1.815	1.824	1.834	2,1	2,2	22,2	22,0
Hogares ²⁾	449	453	457	460	463	466	468	2,5	2,4	5,6	5,6
Sociedades no financieras	993	1.005	1.014	1.019	1.024	1.030	1.035	2,1	2,2	12,5	12,4
Instituciones financieras	45	45	46	46	46	46	46	1,9	1,9	0,6	0,6
Administraciones Públicas	274	279	280	281	282	283	284	1,6	1,7	3,5	3,4
Transferencias netas de capital (a cobrar - a pagar):											
Zona del euro	17	20	20	19	18	16	17			0,2	0,2
Hogares ²⁾	13	0	-3	-1	1	0	2			0,0	0,0
Sociedades no financieras	68	68	71	76	76	73	72			0,9	0,9
Instituciones financieras	50	31	14	14	13	13	12			0,2	0,1
Administraciones Públicas	-114	-79	-63	-70	-72	-70	-69			-0,8	-0,8
Formación bruta de capital fijo:											
Zona del euro	2.010	1.968	1.993	2.001	2.011	2.022	2.040	2,3	3,6	24,6	24,5
Hogares ²⁾	558	538	543	544	544	544	545	-0,1	0,9	6,7	6,6
Sociedades no financieras	1.117	1.103	1.125	1.137	1.148	1.160	1.178	4,1	6,2	13,9	14,2
Instituciones financieras	48	44	45	45	44	45	43	12,0	-14,1	0,6	0,5
Administraciones Públicas	287	283	281	276	275	274	274	-2,3	1,1	3,5	3,3
Adquisiciones netas de otros activos no financieros⁴⁾:											
Zona del euro	-8	-8	-3	-10	-13	-18	5			0,0	0,1
Hogares ²⁾	-3	-6	-6	-8	-7	-8	-9			-0,1	-0,1
Sociedades no financieras	-2	0	3	0	-6	-11	-12			0,0	-0,1
Instituciones financieras	-3	2	0	-1	-1	-1	30			0,0	0,4
Administraciones Públicas	0	-4	0	-1	1	1	-4			0,0	-0,1
Inversión no financiera bruta:											
Zona del euro	2.002	1.960	1.990	1.991	1.998	2.004	2.045	1,2	8,4	24,6	24,6
Hogares ²⁾	555	532	537	536	537	536	536	-0,3	-0,2	6,6	6,4
Sociedades no financieras	1.115	1.103	1.128	1.136	1.142	1.148	1.165	2,1	6,0	13,9	14,0
Instituciones financieras	45	46	45	44	43	44	74	15,9	244,5	0,6	0,9
Administraciones Públicas	287	279	281	275	276	275	270	-2,5	-6,7	3,5	3,2
Inversión no financiera neta:											
Zona del euro	240	177	193	186	183	179	211	-7,4	68,4	2,4	2,5
Hogares ²⁾	106	78	79	76	74	71	68	-17,0	-15,2	1,0	0,8
Sociedades no financieras	121	98	114	118	118	119	130	2,3	39,2	1,4	1,6
Instituciones financieras	0	1	-1	-2	-3	-2	27			0,0	0,3
Administraciones Públicas	13	0	0	-6	-6	-9	-14			0,0	-0,2
Capacidad (+) / necesidad (-) de financiación:											
Zona del euro	128	212	210	235	247	267	271			2,6	3,3
Hogares ²⁾	251	284	276	287	288	288	300			3,4	3,6
Sociedades no financieras	-8	94	84	99	122	130	148			1,0	1,8
Instituciones financieras	245	129	116	111	98	104	64			1,4	0,8
Administraciones Públicas	-360	-294	-265	-261	-261	-254	-241			-3,3	-2,9

Fuentes: BCE y Eurostat.

1) Las tasas de variación interanual se calculan como $100 \cdot (x(t) - x(t-4)) / x(t-4)$, donde $x(t)$ es el volumen de la operación x en el trimestre t , y $x(t-4)$ el volumen cuatro trimestres antes.

2) Hogares e instituciones sin fines de lucro al servicio de los hogares.

3) Transferencias de bienes y servicios a los hogares individuales por unidades de las Administraciones Públicas y por instituciones sin fines de lucro al servicio de los hogares.

4) Variación de existencias, adquisiciones menos cesiones de objetos valiosos, y adquisiciones menos cesiones de activos no financieros no producidos (por ejemplo, terrenos).

CUADRO 2. Hogares ¹⁾
(mm de euros)

Operaciones no financieras	importes acumulados de cuatro trimestres							tasas de variación interanual ²⁾		porcentaje de la renta bruta disponible, datos ajustados ³⁾	
	2012	2013	II 2014	III 2014	IV 2014	I 2015	II 2015	I 2015	II 2015	II 2014	II 2015
Remuneración de los asalariados	4.729	4.776	4.821	4.847	4.875	4.902	4.932	2,3	2,4	75,0	75,4
Excedente bruto de explotación y renta mixta	1.512	1.528	1.538	1.540	1.541	1.546	1.555	1,4	2,2	23,9	23,8
Rentas de la propiedad (a cobrar - a pagar)	828	828	816	813	815	815	821			12,7	12,6
Prestaciones y cotizaciones sociales netas (a cobrar - a pagar)	74	87	83	85	83	88	95			1,3	1,5
Otras transferencias corrientes (a cobrar - a pagar)	76	74	76	80	75	75	77			1,2	1,2
Impuestos (sobre la renta y sobre el patrimonio) (-)	950	978	992	995	1.002	1.013	1.025	4,8	5,0	15,4	15,7
Renta bruta disponible	6.269	6.314	6.343	6.370	6.387	6.414	6.454	1,7	2,5	98,7	98,7
+ Ajuste por variaciones en el patrimonio neto de fondos de pensiones ³⁾	81	80	83	84	86	84	83	-7,7	-7,1	1,3	1,3
Renta bruta disponible más ajuste³⁾	6.350	6.395	6.426	6.453	6.473	6.498	6.537	1,6	2,3	100,0	100,0
Gasto en consumo	5.557	5.580	5.611	5.630	5.649	5.674	5.702	1,8	2,1	87,3	87,2
Ahorro bruto	793	815	815	823	824	824	835	0,1	3,9	12,7	12,8
Transferencias netas de capital (a cobrar - a pagar)	13	0	-3	-1	1	0	2			0,0	0,0
Formación bruta de capital fijo	558	538	543	544	544	544	545	-0,1	0,9	8,4	8,3
Adquisiciones netas de otros activos no financieros ⁴⁾	-3	-6	-6	-8	-7	-8	-9			-0,1	-0,1
Inversión no financiera bruta	555	532	537	536	537	536	536	-0,3	-0,2	8,4	8,2
Inversión no financiera neta	106	78	79	76	74	71	68	-17,0	-15,2	1,2	1,0
Capacidad (+) / necesidad (-) de financiación	251	284	276	287	288	288	300			4,3	4,6
Operaciones financieras	importes acumulados de cuatro trimestres							tasas de crecimiento interanual ⁵⁾		porcentaje de la renta bruta disponible, datos ajustados ³⁾	
	2012	2013	II 2014	III 2014	IV 2014	I 2015	II 2015	I 2015	II 2015	II 2014	II 2015
Inversión financiera	320	248	274	357	386	385	397	1,9	1,9	4,3	6,1
Efectivo y depósitos	237	191	175	181	196	204	218	2,8	3,0	2,7	3,3
Valores representativos de deuda	-82	-164	-136	-179	-200	-235	-232	-20,2	-20,4	-2,1	-3,5
Acciones y otras participaciones	65	90	84	134	155	193	203	3,8	3,9	1,3	3,1
Acciones cotizadas	7	-16	-22	7	25	5	-7	0,7	-0,8	-0,3	-0,1
Acciones no cotizadas y otras participaciones	64	59	14	-3	2	-4	48	-0,2	1,7	0,2	0,7
Participaciones en fondos de inversión	-6	47	92	130	128	191	162	13,2	10,6	1,4	2,5
Planes de seguros de vida y de pensiones	130	149	175	189	209	214	212	3,5	3,4	2,7	3,2
Otros activos financieros ⁶⁾	-30	-18	-24	32	26	9	-4			-0,4	-0,1
Financiación	34	-2	14	48	36	91	97	1,3	1,4	0,2	1,5
Préstamos	9	-31	-5	-9	3	4	19	0,1	0,3	-0,1	0,3
a corto plazo	-7	-10	-5	-6	-8	-7	-10	-2,3	-3,0	-0,1	-0,1
a largo plazo	17	-20	0	-3	10	11	29	0,2	0,5	0,0	0,4
Otros pasivos ⁷⁾	25	28	19	57	33	87	78	11,9	10,8	0,3	1,2
Capacidad (+) / necesidad (-) de financiación (cuentas financieras)	286	251	260	309	350	294	300	2,1	2,1	4,1	4,6
Variaciones en la riqueza financiera que no se derivan de operaciones	574	483	876	718	488	898	380			13,6	5,8
Balance	saldos a fin de período							tasas de variación interanual ²⁾		porcentaje de la renta bruta disponible, datos ajustados ³⁾ o PIB	
	2012	2013	II 2014	III 2014	IV 2014	I 2015	II 2015	I 2015	II 2015	II 2014	II 2015
Activos financieros	19.566	20.265	20.919	21.017	21.148	21.925	21.714	6,3	3,8	325,5	332,2
Efectivo y depósitos	6.977	7.162	7.244	7.256	7.352	7.391	7.462	3,0	3,0	112,7	114,1
Valores representativos de deuda	1.360	1.186	1.135	1.066	1.015	943	877	-18,7	-22,7	17,7	13,4
Acciones y otras participaciones	4.306	4.854	5.219	5.231	5.182	5.675	5.603	10,9	7,3	81,2	85,7
Acciones cotizadas	671	789	835	829	838	976	912	16,9	9,3	13,0	14,0
Acciones no cotizadas y otras participaciones	2.366	2.629	2.851	2.813	2.703	2.855	2.85	0,8	0,0	44,4	43,6
Participaciones en fondos de inversión	1.269	1.436	1.533	1.589	1.641	1.844	1.840	27,2	20,0	23,9	28,2
Planes de seguros de vida y de pensiones	5.820	5.987	6.206	6.341	6.483	6.813	6.645	11,9	7,1	96,6	101,7
Otros activos financieros ⁶⁾	1.102	1.075	1.115	1.122	1.116	1.103	1.128			17,4	17,3
Pasivos	6.928	6.894	6.907	6.919	6.939	7.019	7.021	1,7	1,7	107,5	107,4
Préstamos	6.214	6.163	6.161	6.161	6.192	6.192	6.213	0,8	0,8	95,9	95,0
a corto plazo	330	315	321	313	315	314	318	-0,3	-0,9	5,0	4,9
a largo plazo	5.884	5.848	5.840	5.848	5.877	5.878	5.895	0,8	0,9	90,9	90,2
Otros pasivos ⁷⁾	688	704	718	730	719	799	780	9,3	8,7	11,2	11,9
Activos no financieros⁸⁾	29.719	29.136	29.332	29.595	29.387	29.421	29.708	1,3	1,3	456,5	
de los cuales: riqueza inmobiliaria ⁸⁾	28.145	27.525	27.705	27.959	27.744	27.769	28.049	1,2	1,2	431,1	
Patrimonio neto	42.357	42.507	43.344	43.693	43.597	44.327	44.401	3,6	2,4	674,5	679,2
Pro memoria: Deuda ⁹⁾	6.214	6.163	6.161	6.161	6.192	6.192	6.213	0,8	0,8	61,6	60,8

Fuentes: BCE y Eurostat.

1) Hogares e instituciones sin fines de lucro al servicio de los hogares.

2) Las tasas de variación interanual se calculan como $100 \cdot (x(t) - x(t-4)) / x(t-4)$, donde $x(t)$ se refiere al nivel de la operación o el saldo x a fin de trimestre en el trimestre t , y $x(t-4)$ al nivel del mismo tipo de operación o saldo cuatro trimestres antes.

3) Ajuste neto por la variación en la participación neta de los hogares en planes de pensiones (pendientes de cobro-pago).

4) Variación de existencias, adquisiciones menos cesiones de objetos valiosos, y adquisiciones menos cesiones de activos no financieros no producidos (por ejemplo, terrenos).

5) Las tasas de crecimiento interanual de las operaciones financieras se calculan como $100 \cdot (f(t) + f(t-1) + f(t-2) + f(t-3)) / F(t-4)$, donde $f(t)$ se refiere a las operaciones en el trimestre t , y $F(t-4)$ al valor de los saldos a fin de trimestre cuatro trimestres antes.

6) Préstamos concedidos, reservas para primas y reservas para siniestros y otras cuentas pendientes de cobro.

7) Pasivos netos contraídos en operaciones con derivados financieros, planes de pensiones y otras cuentas pendientes de pago.

8) Los datos sobre activos no financieros y riqueza financiera de los hogares se basan en datos del SEC 95.

9) La deuda corresponde a los préstamos recibidos y se presenta en porcentaje del producto interior bruto (PIB).

CUADRO 3. Sociedades no financieras
(mm de euros)

Operaciones no financieras	importes acumulados de cuatro trimestres							tasas de variación interanual ¹⁾		porcentaje del VAB o (VAN) ²⁾	
	2012	2013	II 2014	III 2014	IV 2014	I 2015	II 2015	I 2015	II 2015	II 2014	II 2015
Valor añadido bruto (VAB)	5.093	5.151	5.200	5.225	5.255	5.290	5.335	2,8	3,4	100,0	100,0
Valor añadido neto (VAN)	4.100	4.146	4.187	4.206	4.231	4.260	4.300	2,9	3,7	80,5	80,6
Renta empresarial neta	1.254	1.326	1.341	1.346	1.374	1.388	1.429	4,4	9,8	32,0	33,2
Renta neta disponible	51	130	133	146	169	181	212			3,2	4,9
Ajuste por variaciones en el patrimonio neto de fondos de pensiones	-6	-5	-5	-6	-6	-6	-6			-0,1	-0,1
Ahorro neto	45	125	127	140	163	175	206			3,0	4,8
Transferencias netas de capital (a cobrar - a pagar)	68	68	71	76	76	73	72			1,4	1,4
Consumo de capital fijo	993	1.005	1.014	1.019	1.024	1.030	1.035	2,1	2,2	19,5	19,4
Formación bruta de capital fijo	1.117	1.103	1.125	1.137	1.148	1.160	1.178	4,1	6,2	21,6	22,1
Adquisiciones netas de otros activos no financieros ³⁾	-2	0	3	0	-6	-11	-12			0,1	-0,2
Inversión no financiera bruta	1.115	1.103	1.128	1.136	1.142	1.148	1.165	2,1	6,0	21,7	21,8
Inversión no financiera neta	121	98	114	118	118	119	130	2,3	39,2	2,2	2,4
Capacidad (+) / necesidad (-) de financiación	-8	94	84	99	122	130	148			1,6	2,8
Operaciones financieras	importes acumulados de cuatro trimestres							tasas de crecimiento interanual ⁴⁾		porcentaje del VAB	
	2012	2013	II 2014	III 2014	IV 2014	I 2015	II 2015	I 2015	II 2015	II 2014	II 2015
Inversión financiera	250	405	363	307	344	511	616	2,7	3,2	7,0	11,5
Efectivo y depósitos	90	82	100	81	35	44	77	2,1	3,6	1,9	1,4
Valores representativos de deuda	-20	-35	-17	-22	-26	-51	-21	-16,3	-7,1	-0,3	-0,4
Préstamos	165	110	120	80	119	179	148	4,6	3,7	2,3	2,8
Acciones y otras participaciones	139	85	62	72	116	246	268	2,8	3,0	1,2	5,0
Acciones cotizadas	-3	21	-6	-9	-5	-6	8	-0,5	0,7	-0,1	0,2
Acciones no cotizadas y otras participaciones	154	64	64	76	128	239	248	3,3	3,4	1,2	4,7
Participaciones en fondos de inversión	-12	-1	4	5	-7	13	12	3,1	2,6	0,1	0,2
Otros activos financieros ⁵⁾	-123	163	98	97	100	93	143			1,9	2,7
Financiación	295	277	263	230	283	388	468	1,4	1,6	5,1	8,8
Valores representativos de deuda	117	84	72	49	37	46	42	4,2	3,6	1,4	0,8
a corto plazo	1	-6	-20	-23	-20	-9	2	-12,9	2,5	-0,4	0,0
a largo plazo	116	89	93	72	57	56	40	5,3	3,7	1,8	0,8
Préstamos	-12	-14	58	-7	58	90	66	1,0	0,7	1,1	1,2
a corto plazo	6	-20	51	44	64	31	-14	1,2	-0,6	1,0	-0,3
a largo plazo	-18	6	6	-50	-5	59	80	0,9	1,2	0,1	1,5
Acciones y otras participaciones	166	211	194	226	226	265	304	1,8	2,1	3,7	5,7
Acciones cotizadas	35	36	36	70	69	87	81	2,0	1,8	0,7	1,5
Acciones no cotizadas y otras participaciones	131	175	158	156	157	178	223	1,8	2,2	3,0	4,2
Planes de pensiones	1	4	5	5	5	5	6	1,4	1,6	0,1	0,1
Créditos comerciales y anticipos	-58	-29	-25	-3	9	47	83	1,9	3,3	-0,5	1,5
Otros pasivos ⁶⁾	82	22	-41	-41	-52	-65	-31			-0,8	-0,6
Capacidad (+) / necesidad (-) de financiación (cuentas financieras)	-45	128	101	78	61	123	148			1,9	2,8
Balance financiero	saldos a fin de período							tasas de variación interanual ¹⁾		porcentaje del VAB o del PIB ⁷⁾	
	2012	2013	II 2014	III 2014	IV 2014	I 2015	II 2015	I 2015	II 2015	II 2014	II 2015
Inversión financiera	17.913	18.906	19.258	19.423	19.731	20.865	20.666	9,4	7,3	370,3	387,4
Efectivo y depósitos	2.073	2.160	2.137	2.189	2.225	2.240	2.258	5,1	5,6	41,1	42,3
Valores representativos de deuda	323	298	289	281	268	258	258	-17,3	-10,6	5,6	4,8
Préstamos	3.819	3.911	3.973	4.012	4.076	4.216	4.233	7,9	6,5	76,4	79,3
Acciones y otras participaciones	8.027	8.715	9.048	9.112	9.205	10.087	9.820	13,2	8,5	174,0	184,1
Acciones cotizadas	1.039	1.208	1.251	1.233	1.233	1.413	1.388	14,1	10,9	24,1	26,0
Acciones no cotizadas y otras participaciones	6.589	7.079	7.352	7.428	7.531	8.205	7.969	13,3	8,4	141,4	149,4
Participaciones en fondos de inversión	399	428	445	451	442	468	463	7,5	3,9	8,6	8,7
Otros activos financieros ⁵⁾	3.670	3.822	3.811	3.828	3.958	4.064	4.097			73,3	76,8
Financiación	26.810	27.873	28.515	28.436	28.733	30.217	30.017	7,3	5,3	548,3	562,6
Valores representativos de deuda	1.036	1.089	1.153	1.194	1.209	1.266	1.227	13,4	6,4	22,2	23,0
a corto plazo	77	71	67	64	54	61	66	-16,0	-1,2	1,3	1,2
a largo plazo	960	1.018	1.087	1.130	1.155	1.205	1.162	15,5	6,9	20,9	21,8
Préstamos	9.232	9.166	9.249	9.192	9.313	9.512	9.530	3,5	3,0	177,8	178,6
a corto plazo	2.486	2.457	2.566	2.526	2.561	2.619	2.634	4,7	2,7	49,3	49,4
a largo plazo	6.746	6.709	6.683	6.667	6.752	6.893	6.896	3,0	3,2	128,5	129,3
Acciones y otras participaciones	12.677	13.968	14.565	14.471	14.520	15.794	15.558	10,0	6,8	280,1	291,6
Acciones cotizadas	3.463	4.237	4.507	4.447	4.543	5.378	5.189	23,0	15,1	86,7	97,3
Acciones no cotizadas y otras participaciones	9.214	9.731	10.058	10.024	9.977	10.417	10.368	4,2	3,1	193,4	194,3
Planes de pensiones	356	360	362	363	365	367	368	1,4	1,6	7,0	6,9
Créditos comerciales y anticipos	2.546	2.538	2.519	2.533	2.576	2.591	2.651	4,2	5,2	48,4	49,7
Otros pasivos ⁶⁾	963	752	666	683	749	686	683			12,8	12,8
Pro memoria: Deuda⁸⁾	13.170	13.153	13.284	13.282	13.463	13.736	13.777	4,4	3,7	132,7	134,7

Fuentes: BCE y Eurostat.

1) Las tasas de variación interanual se calculan como $100 \cdot (x(t) - x(t-4)) / x(t-4)$, donde $x(t)$ se refiere al nivel de la operación o el saldo x a fin de trimestre en el trimestre t , y $x(t-4)$ al nivel del mismo tipo de operación o saldo cuatro trimestres antes.

2) En porcentaje del valor añadido neto en el caso de la renta empresarial neta y el ahorro neto.

3) Variación de existencias, adquisiciones menos cesiones de objetos valiosos, y adquisiciones menos cesiones de activos no financieros no producidos (por ejemplo, terrenos).

4) Las tasas de crecimiento interanual de las operaciones financieras se calculan como $100 \cdot (f(t) + f(t-1) + f(t-2) + f(t-3)) / F(t-4)$, donde $f(t)$ se refiere a las operaciones en el trimestre t , y $F(t-4)$ al valor de los saldos a fin de trimestre cuatro trimestres antes.

5) Otras cuentas pendientes de cobro y reservas para primas y reservas para siniestros.

6) Otras cuentas pendientes de pago, pasivos netos contraídos en operaciones con derivados financieros y depósitos.

7) En porcentaje del producto interior bruto en el caso de la deuda.

8) Préstamos recibidos, valores representativos de deuda emitidos y créditos comerciales.

CUADRO 4. Administraciones Públicas
(mm de euros)

Operaciones no financieras	importes acumulados de cuatro trimestres							tasas de variación interanual ¹⁾		en porcentaje de la renta neta disponible	
	2012	2013	II 2014	III 2014	IV 2014	I 2015	II 2015	I 2015	II 2015	II 2014	II 2015
Renta neta disponible	1.833	1.879	1.909	1.924	1.937	1.949	1.965	3,0	3,2	100,0	100,0
Gasto en consumo	2.066	2.095	2.111	2.121	2.131	2.142	2.152	2,1	2,0	110,6	109,5
Ahorro neto	-232	-215	-202	-197	-194	-193	-187			-10,6	-9,5
Consumo de capital fijo	274	279	280	281	282	283	284	1,6	1,7	14,7	14,5
Transferencias netas de capital (a cobrar - a pagar)	-114	-79	-63	-70	-72	-70	-69			-3,3	-3,5
Formación bruta de capital fijo	287	283	281	276	275	274	274	-2,3	1,1	14,7	14,0
Adquisiciones netas de otros activos no financieros ²⁾	0	-4	0	-1	1	1	-4			0,0	-0,2
Capacidad (+) / necesidad (-) de financiación	-360	-294	-265	-261	-261	-254	-241			-13,9	-12,3
Operaciones financieras	importes acumulados de cuatro trimestres							tasas de crecimiento interanual ³⁾		en porcentaje de la renta neta disponible	
	2012	2013	II 2014	III 2014	IV 2014	I 2015	II 2015	I 2015	II 2015	II 2014	II 2015
Adquisiciones netas de activos financieros	387	116	5	58	105	90	-38	1,9	-0,8	0,3	-1,9
Inversión financiera⁴⁾	358	82	104	99	73	45	-43	1,1	-1,1	5,5	-2,2
Efectivo y depósitos	32	-42	1	-5	38	42	-17	5,1	-1,9	0,1	-0,9
Valores representativos de deuda	-5	-8	-15	-29	-42	-44	-41	-9,3	-8,6	-0,8	-2,1
Préstamos	260	128	113	123	71	50	33	5,2	3,3	5,9	1,7
a corto plazo	33	12	12	13	11	8	-2	6,3	-1,6	0,6	-0,1
a largo plazo	226	116	100	110	59	41	35	5,0	4,1	5,3	1,8
Acciones y otras participaciones	71	5	6	10	6	-3	-19	-0,2	-1,1	0,3	-0,9
Acciones cotizadas	4	20	6	2	-3	-8	-9	-2,6	-2,8	0,3	-0,4
Acciones no cotizadas y otras participaciones	53	-13	1	9	7	3	-9	0,3	-0,8	0,1	-0,4
Participaciones en fondos de inversión	14	-3	-2	-2	2	2	-1	1,1	-0,6	-0,1	-0,1
Otros activos financieros ⁵⁾	30	33	-99	-42	32	46	6			-5,2	0,3
Pasivos netos contraídos	747	410	270	318	366	345	204	3,0	1,7	14,1	10,4
Financiación⁴⁾	749	414	376	386	350	309	194	2,8	1,7	19,7	9,9
Efectivo y depósitos	8	3	-2	-7	4	0	14	-0,1	5,0	-0,1	0,7
Valores representativos de deuda	297	312	267	263	243	227	161	2,8	1,9	14,0	8,2
a corto plazo	-43	-30	-33	-40	-31	-23	-52	-3,6	-8,3	-1,7	-2,7
a largo plazo	339	342	300	303	274	249	214	3,3	2,8	15,7	10,9
Préstamos	445	100	110	130	104	83	18	3,4	0,7	5,8	0,9
a corto plazo	-31	-33	-23	3	18	62	15	25,4	5,9	-1,2	0,7
a largo plazo	476	133	133	127	85	20	4	0,9	0,2	7,0	0,2
Otros pasivos ⁶⁾	-2	-4	-106	-67	16	36	10			-5,5	0,5
Capacidad (+) / necesidad (-) de financiación (cuentas financieras)	-360	-294	-265	-261	-261	-254	-241			-13,9	-12,3
Balance financiero	saldos a fin de período							tasas de variación interanual ¹⁾		en porcentaje de la renta neta disponible	
	2012	2013	II 2014	III 2014	IV 2014	I 2015	II 2015	I 2015	II 2015	II 2014	II 2015
Activos financieros	4.563	4.694	4.973	4.890	4.939	5.035	4.992	4,6	0,4	260,5	254,0
Inversión financiera⁴⁾	3.700	3.811	4.068	3.979	4.015	4.086	4.084	4,1	0,4	213,1	207,8
Efectivo y depósitos	784	746	899	816	815	891	916	8,8	1,9	47,1	46,6
Valores representativos de deuda	487	478	477	458	468	462	449	-2,2	-5,8	25,0	22,9
Préstamos	846	953	1.012	1.003	1.028	955	976	-0,9	-3,6	53,0	49,7
a corto plazo	125	137	146	140	150	140	144	6,9	-1,2	7,6	7,3
a largo plazo	721	816	866	863	879	815	832	-2,1	-4,0	45,4	42,3
Acciones y otras participaciones	1.582	1.633	1.680	1.702	1.703	1.778	1.743	6,6	3,7	88,0	88,7
Acciones cotizadas	234	315	312	303	293	321	304	-0,8	-2,7	16,4	15,5
Acciones no cotizadas y otras participaciones	1.166	1.127	1.165	1.190	1.202	1.231	1.218	7,1	4,6	61,0	62,0
Participaciones en fondos de inversión	183	191	203	209	208	226	221	15,5	8,5	10,7	11,2
Otros activos financieros ⁵⁾	864	884	905	911	925	949	908			47,4	46,2
Pasivos	10.935	11.207	11.916	12.014	12.160	12.520	12.125	8,2	1,8	624,2	616,9
Financiación⁴⁾	10.195	10.503	11.152	11.251	11.434	11.751	11.365	8,4	1,9	584,1	578,3
Efectivo y depósitos	282	284	287	289	297	287	301	2,9	4,9	15,0	15,3
Valores representativos de deuda	7.533	7.760	8.369	8.466	8.577	8.983	8.618	10,9	3,0	438,4	438,5
a corto plazo	654	622	632	633	593	619	582	-2,9	-7,8	33,1	29,6
a largo plazo	6.879	7.138	7.738	7.833	7.983	8.365	8.035	12,1	3,8	405,3	408,8
Préstamos	2.381	2.459	2.496	2.496	2.560	2.480	2.446	0,7	-2,0	130,7	124,5
a corto plazo	290	262	251	253	280	308	266	25,5	5,9	13,1	13,5
a largo plazo	2.090	2.197	2.245	2.243	2.280	2.172	2.180	-2,1	-2,9	117,6	110,9
Otros pasivos ⁶⁾	740	704	764	763	726	769	760			40,0	38,7
<i>Pro memoria: Deuda pública (al valor nominal)</i>	8.786,6	9.047,4	9.303,8	9.280,7	9.308,4	9.447,3	9.456,7				

Fuentes: BCE y Eurostat.

1) Las tasas de variación interanual se calculan como $100 \cdot (x(t) - x(t-4)) / x(t-4)$, donde x(t) se refiere al nivel de la operación o el saldo x a fin de trimestre en el trimestre t, y x(t-4) al nivel del mismo tipo de operación o saldo cuatro trimestres antes.

2) Variación de existencias, adquisiciones menos cesiones de objetos valiosos, y adquisiciones menos cesiones de activos no financieros no producidos.

3) Las tasas de crecimiento interanual de las operaciones financieras se calculan como $100 \cdot (f(t) + f(t-1) + f(t-2) + f(t-3)) / F(t-4)$, donde f(t) se refiere a las operaciones en el trimestre t, y F(t-4) al valor de los saldos a fin de trimestre cuatro trimestres antes.

4) De conformidad con las convenciones vigentes, la financiación de las Administraciones Públicas excluye los pasivos netos contraídos en operaciones con derivados financieros, las acciones y otras participaciones, los planes de pensiones y otras cuentas pendientes de pago, y la inversión financiera de este sector excluye derivados financieros, las reservas para primas y reservas para siniestros y otras cuentas pendientes de cobro.

5) Otras cuentas pendientes de cobro, derivados financieros y reservas para primas y reservas para siniestros.

6) Otras cuentas pendientes de pago, reservas de los fondos de pensiones, derivados financieros y acciones no cotizadas y otras participaciones.

CUADRO 5. Instituciones financieras
(mm de euros)

Operaciones no financieras	importes acumulados de cuatro trimestres							tasas de variación interanual ¹⁾		porcentaje del VAB o VAN ²⁾	
	2012	2013	II 2014	III 2014	IV 2014	I 2015	II 2015	I 2015	II 2015	II 2014	II 2015
	Valor añadido bruto (VAB)	435	438	443	446	449	451	451	1,4	-0,1	100,0
Valor añadido neto (VAN)	390	392	397	401	403	405	404	1,4	-0,3	89,7	89,7
Renta empresarial neta	474	383	388	394	371	368	363	-4,0	-3,2	97,6	89,8
Renta neta disponible	270	173	178	173	162	167	156			44,8	38,6
Ajuste por variaciones en el patrimonio neto de fondos de pensiones	-75	-75	-78	-78	-80	-78	-76			-19,5	-18,9
Ahorro neto	195	98	100	95	82	89	79			25,2	19,7
Transferencias netas de capital (a cobrar - a pagar)	50	31	14	14	13	13	12			3,3	2,6
Consumo de capital fijo	45	45	46	46	46	46	46	1,9	1,9	10,3	10,3
Formación bruta de capital fijo	48	44	45	45	44	45	43	12,0	-14,1	10,1	9,6
Adquisiciones netas de otros activos no financieros ³⁾	-3	2	0	-1	-1	-1	30			0,0	6,7
Capacidad (+) / necesidad (-) de financiación	245	129	116	111	98	104	64			26,1	14,1
Operaciones financieras	importes acumulados de cuatro trimestres							tasas de crecimiento interanual ⁴⁾		porcentaje del VAB	
	2012	2013	II 2014	III 2014	IV 2014	I 2015	II 2015	I 2015	II 2015	II 2014	II 2015
	Inversión financiera	1.265	-1.022	-385	221	828	1.774	1.646	2,9	2,7	-87,0
Efectivo y depósitos	65	-1.832	-1.178	-936	-452	52	128	0,4	1,1	-265,9	28,5
Valores representativos de deuda	457	145	166	306	396	455	422	3,3	3,0	37,4	93,6
a corto plazo	-37	-153	-44	-20	6	-61	-82	-6,4	-8,8	-9,9	-18,2
a largo plazo	494	298	210	326	390	516	504	4,0	3,8	47,4	111,8
Préstamos	299	-240	-203	-64	128	338	228	1,9	1,3	-45,9	50,6
a corto plazo	100	-166	-83	-3	102	194	77	5,6	2,1	-18,8	17,2
a largo plazo	200	-73	-120	-62	26	144	151	1,0	1,1	-27,0	33,4
Acciones y otras participaciones	375	952	857	829	561	645	690	4,4	4,6	193,4	153,2
Otros activos financieros ⁵⁾	68	-48	-27	85	196	284	177			-6,1	39,3
Financiación	1.020	-1.151	-501	110	730	1.670	1.582	2,8	2,6	-113,1	351,1
Efectivo y depósitos	210	-1.925	-1.355	-986	-355	323	576	1,4	2,6	-306,0	127,8
Valores representativos de deuda	-52	-495	-351	-369	-347	-347	-448	-4,3	-5,5	-79,1	-99,4
a corto plazo	-33	-156	-47	-47	-19	-62	-106	-8,6	-14,7	-10,7	-23,5
a largo plazo	-19	-339	-303	-323	-329	-284	-342	-3,8	-4,6	-68,5	-75,9
Préstamos	214	-41	-73	13	91	217	155	5,1	3,6	-16,4	34,4
a corto plazo	128	-96	-88	-32	92	173	82	13,1	5,8	-19,8	18,1
a largo plazo	86	55	15	46	-1	43	73	1,5	2,5	3,3	16,2
Acciones y otras participaciones	599	1.044	892	937	710	935	930	5,6	5,4	201,4	206,3
Acciones cotizadas	33	31	38	48	54	46	24	3,5	1,8	8,6	5,3
Acciones no cotizadas y otras participaciones	247	622	302	247	15	131	167	1,9	2,4	68,2	37,1
Participaciones en fondos de inversión	319	392	552	643	642	758	739	9,0	8,4	124,5	163,9
Seguros de vida y planes de pensiones	159	200	241	259	287	306	291	4,2	3,9	54,3	64,5
Otros pasivos ⁶⁾	-111	66	145	255	343	236	78			32,8	17,4
Capacidad (+) / necesidad (-) de financiación (cuentas financieras)	245	129	116	111	98	104	64			26,1	14,2
Balance financiero	saldos a fin de período							tasas de variación interanual ¹⁾			
	2012	2013	II 2014	III 2014	IV 2014	I 2015	II 2015	I 2015	II 2015		
	Inversión financiera	62.106	60.617	61.905	62.733	64.343	67.768	66.672	10,7	7,7	
Efectivo y depósitos	14.398	12.435	12.167	12.131	12.296	12.868	12.686	4,3	4,3		
Valores representativos de deuda	13.415	13.369	14.046	14.346	14.668	15.381	14.971	12,4	6,6		
a corto plazo	1.001	837	936	935	881	957	903	0,6	-3,6		
a largo plazo	12.414	12.531	13.109	13.410	13.787	14.425	14.069	13,3	7,3		
Préstamos	18.238	17.730	17.828	17.938	18.240	18.721	18.577	5,5	4,2		
a corto plazo	3.821	3.477	3.609	3.609	3.675	3.940	3.880	13,3	7,5		
a largo plazo	14.417	14.253	14.219	14.329	14.565	14.781	14.697	3,6	3,4		
Acciones y otras participaciones	13.229	14.413	15.089	15.451	16.300	17.678	17.414	20,1	15,4		
Otros activos financieros ⁵⁾	2.826	2.670	2.775	2.866	2.838	3.120	3.024				
Financiación	61.260	59.965	61.090	61.870	63.303	66.652	65.622	10,0	7,4		
Efectivo y depósitos	24.567	22.533	22.245	22.245	22.471	23.228	23.232	3,9	4,4		
Valores representativos de deuda	8.734	8.137	8.169	8.174	8.326	8.445	8.256	3,9	1,1		
a corto plazo	799	649	719	713	658	715	646	-1,9	-10,1		
a largo plazo	7.935	7.487	7.450	7.460	7.668	7.730	7.610	4,4	2,1		
Préstamos	4.436	4.222	4.282	4.355	4.571	4.831	4.693	13,4	9,6		
a corto plazo	1.602	1.358	1.400	1.424	1.498	1.625	1.545	22,9	10,4		
a largo plazo	2.834	2.864	2.882	2.932	3.073	3.206	3.148	9,2	9,2		
Acciones y otras participaciones	14.894	16.267	17.114	17.575	18.281	19.843	19.424	18,6	13,5		
Acciones cotizadas	967	1.230	1.319	1.342	1.450	1.674	1.540	26,7	16,7		
Acciones no cotizadas y otras participaciones	6.443	6.949	7.042	7.116	7.455	7.724	7.569	9,8	7,5		
Participaciones en fondos de inversión	7.484	8.088	8.753	9.117	9.376	10.445	10.315	24,7	17,9		
Seguros de vida y planes de pensiones	6.907	7.136	7.431	7.576	7.729	8.120	7.986	11,5	7,5		
Otros pasivos ⁶⁾	1.722	1.670	1.849	1.944	1.925	2.186	2.030				

Fuentes: BCE y Eurostat.

1) Las tasas de variación interanual se calculan como $100 \cdot (x(t) - x(t-4)) / x(t-4)$, donde $x(t)$ se refiere al nivel de la operación o el saldo x a fin de trimestre en el trimestre t , y $x(t-4)$ al nivel del mismo tipo de operación o saldo cuatro trimestres antes.

2) En porcentaje del valor añadido neto en el caso de la renta empresarial neta y el ahorro neto.

3) Variación de existencias, adquisiciones menos cesiones de objetos valiosos, y adquisiciones menos cesiones de activos no financieros no producidos (por ejemplo, terrenos).

4) Las tasas de crecimiento interanual de las operaciones financieras se calculan como $100 \cdot (f(t) + f(t-1) + f(t-2) + f(t-3)) / F(t-4)$, donde $f(t)$ se refiere a las operaciones en el trimestre t , y $F(t-4)$ al valor de los saldos a fin de trimestre cuatro trimestres antes.

5) Oro monetario y DEG, otras cuentas pendientes de cobro y reservas para primas y reservas para siniestros.

6) Oro monetario y DEG, otras cuentas pendientes de pago y pasivos netos contraídos en operaciones con derivados financieros.