



BANCO CENTRAL EUROPEO

EUROSISTEMA

# NOTA DE PRENSA

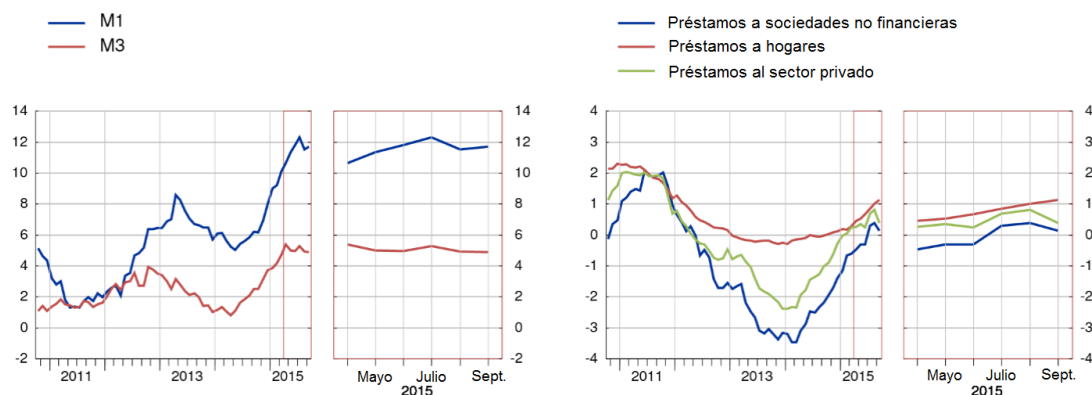
27 de octubre de 2015

## Evolución monetaria de la zona del euro: septiembre 2015

- La tasa de crecimiento interanual del agregado monetario amplio M3 se situó en el 4,9% en septiembre de 2015, sin variación con respecto al período anterior.
- La tasa de crecimiento interanual del agregado monetario estrecho M1, que incluye el efectivo en circulación y los depósitos a la vista, se incrementó hasta el 11,7% en septiembre, desde el 11,5% de agosto.
- La tasa de crecimiento interanual de los préstamos a hogares se situó en el 1,1% en septiembre, frente al 1% de agosto.
- La tasa de crecimiento interanual de los préstamos a las sociedades no financieras se redujo hasta el 0,1% en septiembre, desde el 0,4% de agosto.

### Agregados monetarios y préstamos al sector privado

(tasas de crecimiento interanual, préstamos ajustados de titulizaciones y otras transferencias)



### Componentes del agregado monetario amplio M3

La tasa de crecimiento interanual del agregado monetario amplio M3 se situó en el 4,9% en septiembre de 2015, sin variación con respecto al período anterior, situándose, en promedio, en el 5% en el período de tres meses transcurrido hasta septiembre. A continuación se presenta la evolución de los componentes de M3. La tasa de crecimiento interanual del agregado monetario estrecho (M1), que incluye el efectivo en circulación y los depósitos a la vista, aumentó hasta situarse en el 11,7% en septiembre, desde el 11,5% de agosto. La tasa de crecimiento interanual de los depósitos a corto plazo distintos de los depósitos a la vista (M2-M1) fue más negativa y se situó en el -4,7% en septiembre, frente al -4,5% observado en agosto. La tasa de crecimiento interanual de los instrumentos negociables (M3-M2) se redujo hasta el 0,5% en septiembre, desde el 2,4% registrado en agosto.

Dentro de M3, la tasa de crecimiento interanual de los depósitos de los hogares fue del 3% en septiembre, frente al 2,9% de agosto, mientras que la tasa de crecimiento interanual de los depósitos de las sociedades no financieras se incrementó hasta el 5% en septiembre desde el 4,8% de agosto. Por último, la tasa de crecimiento interanual de los depósitos de las instituciones financieras no monetarias (excluidas las empresas de seguros y los fondos de pensiones) aumentó hasta el 14,6% en septiembre, desde el 14,4% de agosto.

### **Crédito a residentes en la zona del euro**

La tasa de crecimiento interanual del crédito total concedido a los residentes en la zona del euro se situó en el 2,1% en septiembre de 2015, frente al 2,2% registrado el mes precedente. La tasa de crecimiento interanual del crédito otorgado a las Administraciones Públicas aumentó hasta el 7,2% en septiembre, desde el 6,3% de agosto, mientras que la tasa de crecimiento interanual del crédito concedido al sector privado se redujo hasta el 0,7% en septiembre, desde el 1% registrado en agosto.

Entre los componentes del crédito al sector privado, la tasa de crecimiento interanual de los préstamos (ajustada de titulizaciones y otras transferencias) se redujo hasta el 0,4% en septiembre, desde el 0,8% de agosto. En particular, la tasa de crecimiento interanual de los préstamos a los hogares se situó en el 1,1% en septiembre, en comparación con el 1% de agosto, y la tasa de crecimiento interanual de los préstamos a las sociedades no financieras descendió hasta el 0,1% en septiembre, desde el 0,4% de agosto.

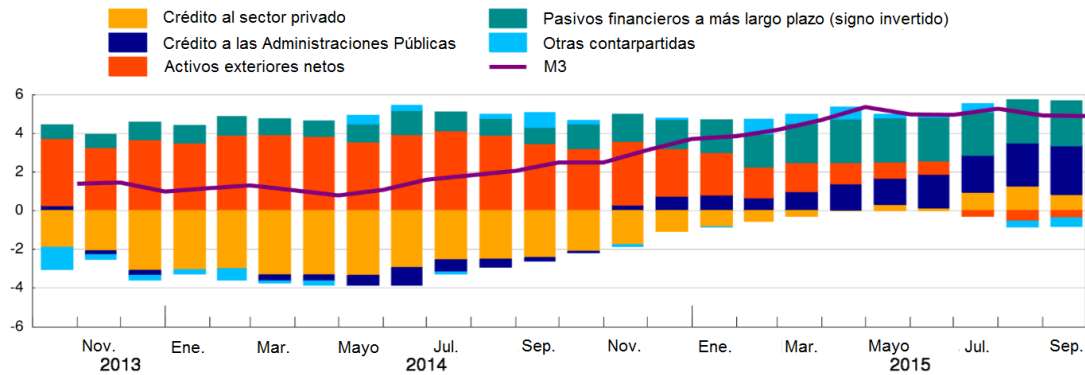
### **Pasivos financieros a más largo plazo**

La tasa de crecimiento interanual de los pasivos financieros a más largo plazo del sector de IFM se situó en el -3,2% en septiembre de 2015, frente al -3,1% de agosto.

### **M3 y sus contrapartidas**

La tasa de crecimiento interanual del agregado monetario amplio M3 se situó en el 4,9% en septiembre de 2015. Las contribuciones de las contrapartidas de M3 al balance de las IFM fueron como se indica a continuación. La contribución de los pasivos financieros a más largo plazo fue de 2,3 puntos porcentuales, la de los activos exteriores netos fue de -0,4 puntos porcentuales, la del crédito concedido a las Administraciones Públicas fue de 2,5 puntos porcentuales, y la del crédito al sector privado fue de 0,8 puntos porcentuales; las restantes contrapartidas de M3 contribuyeron con -0,4 puntos porcentuales.

**Contribución de las contrapartidas de M3 a la tasa de crecimiento interanual de M3**  
(puntos porcentuales)



**Notas:**

- Los datos que figuran en esta nota de prensa están desestacionalizados y ajustados de efectos calendario de fin de mes, salvo indicación en contrario.
- En el sitio web del BCE <http://www.ecb.europa.eu/stats/money/aggregates/aggr/html/index.en.html> pueden consultarse otros cuadros, datos estadísticos y notas metodológicas, así como el calendario de publicación previsto.
- En la sección «Statistical Data Warehouse» del sitio web del BCE, <http://sdw.ecb.europa.eu/reports.do?node=1000003503> puede consultarse un conjunto de cuadros en los que se presentan la evolución monetaria de la zona del euro y los balances de las IFM de la zona del euro y de los países de la zona del euro, junto con una herramienta fácil de usar para descargar los datos.

**Cuadro 1 Evolución monetaria de la zona del euro: SEPTIEMBRE 2015**  
(mm de euros y tasas de variación interanual; datos desestacionalizados<sup>a)</sup>)

	SALDO A FIN DE MES	FLUJO MENSUAL			TASA DE CRECIMIENTO INTERANUAL		
		SEP. 2015	JUL. 2015	AGO. 2015	SEP. 2015	JUL. 2015	AGO. 2015
<b>COMPONENTES DE M3</b>							
(1) <b>M3</b> (= partidas 1.3, 1.6 y 1.11)	10688	88	5	17	5,3	4,9	4,9
(1.1) Efectivo en circulación	1028	6	5	2	8,9	8,6	8,3
(1.2) Depósitos a la vista	5423	74	7	42	13,0	12,1	12,4
(1.3) <b>M1</b> (partidas 1.1 y 1.2)	6451	80	11	44	12,3	11,5	11,7
(1.4) Depósitos a plazo hasta dos años	1447	-14	-7	-15	-11,4	-11,2	-11,5
(1.5) Depósitos disponibles con preaviso hasta tres meses	2168	1	4	0	0,5	0,6	0,5
(1.6) Otros depósitos a corto plazo (partidas 1.4 y 1.5)	3615	-13	-3	-15	-4,7	-4,5	-4,7
(1.7) <b>M2</b> (partidas 1.3 y 1.6)	10066	67	8	30	5,5	5,1	5,2
(1.8) Cesiones temporales	95	14	-3	-8	-19,1	-21,2	-23,3
(1.9) Participaciones en fondos del mercado monetario	456	18	2	-1	7,9	9,6	9,0
(1.10) Valores representativos de deuda hasta dos años	72	-12	-3	-4	18,2	8,0	-3,6
(1.11) Instrumentos negociables (partidas 1.8, 1.9 y 1.10)	622	21	-3	-12	2,7	2,4	0,5
<b>CONTRAPARTIDAS DE M3</b>							
<b>Pasivos de las IFM:</b>							
(2) <i>Tenencias de la Administración Central</i> <sup>b)</sup>	296	-17	26	21	-12,7	-1,4	13,4
(3) <i>Pasivos financieros a más largo plazo frente a otros residentes en la zona euro</i> (= partidas 3.1 a 3.4)	7102	-2	0	-9	-3,1	-3,1	-3,2
(3.1) Depósitos a plazo a más de dos años	2225	13	-2	0	-4,4	-4,3	-3,7
(3.2) Depósitos disponibles con preaviso a más de tres meses	84	-1	-2	-1	-5,1	-8,0	-9,3
(3.3) Valores representativos de deuda a más de dos años	2269	-21	-9	-25	-8,3	-8,4	-9,0
(3.4) Capital y reservas	2525	7	13	16	3,5	3,5	3,2
<b>Activos de las IFM:</b>							
(4) <i>Crédito a residentes en la zona euro</i> (= partidas 4.1 y 4.2)	16464	110	75	-12	1,8	2,2	2,1
(4.1) Crédito a las Administraciones Públicas	3818	31	53	37	5,5	6,3	7,2
Préstamos	1124	-5	0	-8	0,8	1,0	0,6
Valores representativos de deuda	2695	36	53	45	7,6	8,8	10,2
(4.2) Crédito a otros residentes en la zona del euro	12645	79	22	-49	0,8	1,0	0,7
Préstamos <sup>c)</sup>	10555	21	8	-44	0,9	1,0	0,6
<i>préstamos ajustados de titulizaciones y otras transferencias</i> <sup>d)</sup>	10959	30	10	-42	0,7	0,8	0,4
Valores representativos de deuda	1313	47	14	7	-2,1	-0,4	0,9
Acciones y participaciones en fondos de inversión no monetarios	777	11	0	-12	3,2	3,2	2,0
(5) <i>Activos exteriores netos</i>	1359	-59	-18	10	ND	ND	ND
(6) <i>Otras contrapartidas de M3 (residual)</i> (= M3 + partidas 2, 3 - partidas 4, 5) <i>de las cuales</i>	263	19	-26	31	ND	ND	ND
(6.1) Cesiones temporales con entidades de contrapartida central (pasivos) (+) <sup>e)</sup>	214	-22	5	7	19,2	20,3	30,5
(6.2) Adquisiciones temporales frente a entidades de contrapartida central (activos) (-) <sup>e)</sup>	141	-6	-9	12	13,6	9,8	15,7

a) Las discrepancias en el cuadro pueden deberse al redondeo. La información de este cuadro se basa en las estadísticas del balance consolidado remitidas por las instituciones financieras monetarias (IFM), que incluyen el Eurosistema, las entidades de crédito y los fondos del mercado monetario situados en la zona del euro.

Los flujos mensuales se refieren a las diferencias en los saldos ajustados por reclasificaciones, variaciones del tipo de cambio, otras revalorizaciones y otros cambios que no se excluida la Administración Central.

M3 comprende los pasivos de las IFM y de ciertos organismos de la Administración Central (Correos, Tesoro) frente a residentes en la zona del euro distintos de las IFM, excluida la Administración Central.

b) Incluye depósitos de la Administración Central en las IFM, así como valores emitidos por las IFM.

c) Para un mayor grado de detalle, véase cuadro 4.

d) Ajustados de préstamos dados de baja del balance estadístico de las IFM por titulizaciones y otras transferencias.

e) La serie no está desestacionalizada.

**Cuadro 2 Detalle de los depósitos en M3 por sector tenedor y tipo: SEPTIEMBRE 2015**  
(mm de euros y tasas de variación interanual; datos desestacionalizados<sup>a)</sup>)

	SALDO A FIN DE MES	FLUJO MENSUAL			TASA DE CRECIMIENTO INTERANUAL		
	SEP. 2015	JUL. 2015	AGO. 2015	SEP. 2015	JUL. 2015	AGO. 2015	SEP. 2015
<b>DETALLE DE LOS DEPÓSITOS EN M3</b>							
<b>Total depósitos</b> (= partidas 1, 2, 3, 4 y 5)	9133	75	0	20	4,7	4,3	4,4
<b>(1) Depósitos de los hogares<sup>b)</sup></b>	5699	17	8	24	3,1	2,9	3,0
(1.1) Depósitos a la vista	2987	33	13	30	11,3	10,8	11,1
(1.2) Depósitos a plazo hasta dos años	708	-14	-7	-6	-15,1	-15,3	-15,5
(1.3) Depósitos disponibles con preaviso hasta tres meses	2001	-3	2	0	0,1	0,1	0,1
(1.4) Cesiones temporales	3	0	0	0	-35,4	-36,9	-37,7
<b>(2) Depósitos de las sociedades no financieras<sup>c)</sup></b>	1897	34	1	10	5,5	4,8	5,0
(2.1) Depósitos a la vista	1448	32	3	7	12,1	11,1	10,7
(2.2) Depósitos a plazo hasta dos años	323	0	2	-2	-14,2	-13,2	-12,5
(2.3) Depósitos disponibles con preaviso hasta tres meses	115	1	1	2	0,9	1,2	1,9
(2.4) Cesiones temporales	11	0	-5	2	-10,7	-48,5	-31,7
<b>(3) Depósitos de los intermediarios financieros no monetarios, salvo empresas de seguros y fondos de pensiones<sup>c), d)</sup></b>	962	13	-8	-9	14,6	14,4	14,6
(3.1) Depósitos a la vista	637	-1	-7	12	24,8	23,4	25,1
(3.2) Depósitos a plazo hasta dos años	242	-1	-1	-9	3,0	3,6	0,2
(3.3) Depósitos disponibles con preaviso hasta tres meses	22	1	1	0	25,9	27,1	24,1
(3.4) Cesiones temporales <sup>d)</sup>	61	14	0	-12	-13,7	-11,1	-14,1
<b>(4) Depósitos de las empresas de seguros y fondos de pensiones</b>	217	5	-8	-8	-1,5	-5,4	-5,0
<b>(5) Depósitos de otras Administraciones Públicas</b>	357	6	8	2	5,7	6,1	5,8

a) Las discrepancias en el cuadro pueden deberse al redondeo. La información de este cuadro se basa en las estadísticas del balance consolidado remitidas por las instituciones financieras monetarias (IFM), que incluyen el Eurosistema, las entidades de crédito y los fondos del mercado monetario situados en la zona del euro.

Los flujos mensuales se refieren a las diferencias en los saldos ajustados por reclasificaciones, variaciones del tipo de cambio, otras revalorizaciones y otros cambios que no se deriven de operaciones.

b) Incluye depósitos de las instituciones sin fines de lucro al servicio de los hogares.

c) De conformidad con el SEC 2010, en diciembre de 2014, las sociedades holding de grupos no financieros se reclasificaron del sector de sociedades no financieras al de instituciones financieras. En las estadísticas del balance de las IFM, estas entidades se incluyen en el sector de instituciones financieras distintas de IFM y empresas de seguros y fondos de pensiones.

d) Excluye las cesiones temporales realizadas a través de entidades de contrapartida central.

**Cuadro 3 Contribuciones de los componentes de M3 a la tasa de crecimiento interanual de M3: SEPTIEMBRE 2015**  
(contribuciones en términos de la tasa de variación interanual de M3; datos desestacionalizados<sup>a)</sup>)

	JULIO 2015	AGOSTO 2015	SEPTIEMBRE 2015
<b>(1) M1</b>	6,9	6,5	6,6
(1.1) <i>del cual</i> : Efectivo	0,8	0,8	0,8
(1.2) <i>del cual</i> : Depósitos a la vista	6,1	5,7	5,8
<b>(2) M2 - M1 (= otros depósitos a corto plazo)</b>	-1,8	-1,7	-1,7
<b>(3) M3 - M2 (= instrumentos a corto plazo negociables)</b>	0,2	0,1	0,0
<b>(4) M3 (= rúbricas 1, 2 y 3)</b>	5,3	4,9	4,9

a) Las discrepancias en el cuadro pueden deberse al redondeo.

**Cuadro 4 Detalle de los préstamos y créditos como contrapartidas de M3 por sector prestatario, finalidad y plazo inicial: SEPTIEMBRE 2015**  
(mm de euros y tasas de variación interanual; datos desestacionalizados<sup>a)</sup>)

	SALDO A FIN DE MES	FLUJO MENSUAL			TASA DE CRECIMIENTO INTERANUAL		
		SEP. 2015	JUL. 2015	AGO. 2015	SEP. 2015	JUL. 2015	AGO. 2015
<b>DETALLE DE LOS PRÉSTAMOS Y CRÉDITOS COMO CONTRAPARTIDAS DE M3</b>							
<b>(1) Préstamos a hogares<sup>b)</sup></b>	5277	5	9	11	1,3	1,4	1,5
<i>préstamos ajustados de titulizaciones y otras transferencias<sup>c)</sup></i>	5612	9	8	9	0,9	1,0	1,1
(1.1) Crédito al consumo	582	2	2	1	2,0	2,6	2,5
(1.2) Préstamos para adquisición de vivienda	3926	4	6	10	1,6	1,6	1,8
(1.3) Otros fines	769	-1	1	0	-0,7	-0,5	-0,5
<i>de los cuales: empresarios individuales<sup>d)</sup></i>	393	-1	0	0	-1,5	-1,3	-1,6
<b>(2) Préstamos a sociedades no financieras<sup>e)</sup></b>	4272	9	-1	-17	0,4	0,4	0,1
<i>préstamos ajustados de titulizaciones y otras transferencias<sup>c)</sup></i>	4332	13	1	-15	0,3	0,4	0,1
(2.1) hasta un año	1060	1	3	-25	-0,3	0,2	-2,7
(2.2) de uno a cinco años	745	0	-1	3	3,2	3,2	4,1
(2.3) a más de cinco años	2467	7	-3	5	-0,2	-0,3	0,2
<b>(3) Préstamos a intermediarios financieros no monetarios, salvo empresas de seguros y fondos de pensiones<sup>e), f)</sup></b>	887	12	2	-28	0,4	0,5	-2,9
<b>(4) Préstamos a empresas de seguros y fondos de pensiones</b>	119	-5	-3	-10	10,1	12,5	-1,7

a) Las discrepancias en el cuadro pueden deberse al redondeo.

Los flujos mensuales se refieren a las diferencias en los saldos ajustados por saneamientos totales o parciales, reclasificaciones, variaciones del tipo de cambio y otros cambios que no se deriven de operaciones.

Los datos se refieren a los préstamos concedidos por las instituciones financieras monetarias (IFM) a los residentes en la zona del euro distintos de IFM, excluidas las Administraciones Públicas.

b) Incluye préstamos a instituciones sin fines de lucro al servicio de los hogares.

c) Ajustados de préstamos dados de baja del balance estadístico de las IFM por titulizaciones y otras transferencias.

d) La serie no está desestacionalizada.

e) De conformidad con el SEC 2010, en diciembre de 2014, las sociedades holding de grupos no financieros se reclasificaron del sector de sociedades no financieras al de instituciones financieras. En las estadísticas del balance de las IFM, estas entidades se incluyen en el sector de instituciones financieras distintas de IFM y empresas de seguros y fondos de pensiones.

f) Excluye las adquisiciones temporales frente a entidades de contrapartida central.