



BANCO CENTRAL EUROPEO

EUROSISTEMA

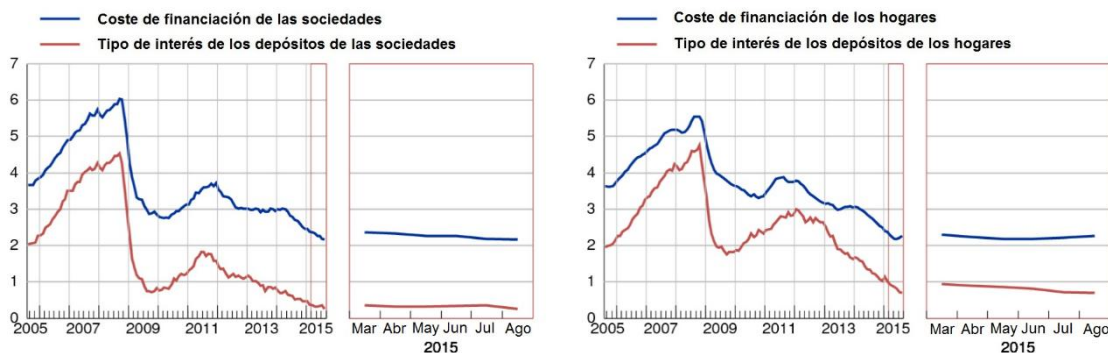
# NOTA DE PRENSA

1 de octubre de 2015

## Estadísticas de los tipos de interés aplicados por las entidades de crédito de la zona del euro: agosto de 2015

- El indicador sintético del coste de financiación de los nuevos préstamos a las sociedades<sup>1</sup> descendió 3 puntos básicos con respecto al mes anterior, situándose en el 2,16% en agosto de 2015.
- El indicador sintético del coste de financiación de los nuevos préstamos a hogares<sup>1</sup> para adquisición de vivienda aumentó 4 puntos básicos en relación con el mes precedente, hasta situarse en el 2,26% en agosto.
- En el mismo mes, el tipo de interés sintético de la zona del euro aplicado a los nuevos depósitos de las sociedades registró un descenso, mientras que el de los hogares se mantuvo prácticamente sin variación.

### Tipos de interés aplicados por las entidades de crédito<sup>1</sup> a las nuevas operaciones de préstamos y créditos acordadas con las sociedades y con los hogares de la zona del euro, y a sus depósitos (porcentaje)



### Tipos de interés aplicados por las entidades de crédito a las sociedades

Mientras que el [indicador sintético del coste de financiación](#), que combina los tipos de interés aplicados a todos los préstamos y créditos otorgados a las sociedades, se mantuvo prácticamente sin variación, en agosto de 2015 se observó una evolución dispar en el coste de los nuevos créditos concedidos a las sociedades, tanto para los créditos de hasta 250.000 euros como para los de más de un millón de euros.

<sup>1</sup> En esta nota de prensa «sociedades» se refiere a las sociedades no financieras (sector S.11 del Sistema Europeo de Cuentas 2010, o SEC 2010) y «hogares», a los hogares y a las instituciones sin fines de lucro al servicio de los hogares (sectores S.14 y S.15 del SEC 2010). «Entidades de crédito» se refiere a las instituciones financieras monetarias, excluidos los bancos centrales y los fondos del mercado monetario (sector S.122 del SEC 2010).

Por ejemplo, el tipo de interés de los [nuevos créditos de más de un millón de euros a tipo flexible y hasta tres meses de fijación del tipo inicial](#) se redujo 11 puntos básicos con respecto al mes anterior, situándose en el 1,39%. El tipo de interés aplicado a los nuevos créditos por el mismo importe y [más de diez años de fijación del tipo inicial](#) descendió 8 puntos básicos, hasta el 2,17%. En el caso de los [nuevos créditos hasta 250.000 euros a tipo flexible y hasta tres meses de fijación del tipo inicial](#), el tipo de interés medio aplicado prácticamente no registró variación y se situó en el 3,24%.

Por lo que respecta a los nuevos acuerdos de depósito, el tipo de interés de los [depósitos a plazo hasta un año de las sociedades](#) descendió 9 puntos básicos, situándose en el 0,22% en agosto de 2015.

El tipo de interés de los [nuevos créditos concedidos a los empresarios individuales y a las sociedades sin personalidad jurídica a tipo flexible y hasta un año de fijación del tipo inicial](#) aumentó 4 puntos básicos hasta situarse en el 2,61%. Este incremento se debió al efecto de tipos de interés.

### **Tipos de interés aplicados por las entidades de crédito a los hogares**

El [indicador sintético del coste de financiación](#), que combina los tipos de interés aplicados a todos los préstamos y créditos para adquisición de vivienda otorgados a los hogares, experimentó un ascenso en agosto de 2015. El tipo de interés de los [créditos a hogares para adquisición de vivienda a tipo flexible y hasta un año de fijación del tipo inicial](#) se incrementó 6 puntos básicos, hasta alcanzar el 2,11%, mientras que el tipo de interés de los [créditos para adquisición de vivienda a más de diez años de fijación del tipo inicial](#) se mantuvo básicamente inalterado en el 2,35%. En el mismo período, el tipo de interés aplicado a los [nuevos créditos al consumo concedidos a los hogares a tipo flexible y hasta un año de fijación del tipo inicial](#) aumentó 19 puntos básicos, hasta situarse en el 5,29%. Este ascenso se debió al efecto de tipos de interés, que fue mayor que el efecto de las ponderaciones correspondientes.

Los tipos de interés de los nuevos depósitos de los hogares mostraron una evolución dispar. El tipo de interés de los [depósitos a plazo hasta un año](#) se mantuvo prácticamente invariable en el 0,69%, mientras que el tipo de interés de los [depósitos disponibles con preaviso hasta tres meses](#) se redujo 7 puntos básicos y se situó en el 0,67% en agosto de 2015.

**Banco Central Europeo** Dirección General de Comunicación  
División de Relaciones con los Medios de Comunicación Globales,  
Sonnemannstrasse 20, 60314 Frankfurt am Main, Alemania  
Tel.: +49 69 1344 7455, e-mail: [media@ecb.europa.eu](mailto:media@ecb.europa.eu), sitio web: [www.ecb.europa.eu](http://www.ecb.europa.eu)

**Se permite su reproducción, siempre que se cite la fuente.**

Traducción al español: Banco de España.

	Tipos de interés de las entidades de crédito				Volumen de nuevas operaciones (mm de euros)		
	Ago. 2015	Variación intermensual (puntos básicos)			Ago. 2015	Jul. 2015	Ago. 2014
		Efecto de tipos de interés	Efecto de ponderación				
<b>Sociedades</b>							
<i>Créditos de más de un millón de euros a tipo flexible y hasta tres meses de fijación del tipo inicial</i>	1,39%	-11	-10	-2	97,09	136,62	86,41
<i>Créditos de más de un millón de euros a más de diez años de fijación del tipo inicial</i>	2,17%	-8	-6	-2	4,48	7,47	2,68
<i>Créditos hasta 250.000 euros a tipo flexible y hasta tres meses de fijación del tipo inicial</i>	3,24%	-3	-1	-2	14,75	20,28	13,17
<i>Indicador sintético del coste de financiación</i>	2,16%	-3	-3	0	243,19	243,07	243,79
<i>Depósitos a plazo hasta un año</i>	0,22%	-9	-6	-3	61,93	72,23	71,39
<b>Empresarios individuales y sociedades sin personalidad jurídica</b>							
<i>Créditos a tipo flexible y hasta un año de fijación del tipo inicial</i>	2,61%	+4	+10	-6	3,73	5,55	4,00

	Tipos de interés de las entidades de crédito				Volumen de nuevas operaciones (mm de euros)		
	Ago. 2015	Variación intermensual (puntos básicos)			Ago. 2015	Jul. 2015	Ago. 2014
		Efecto de tipos de interés	Efecto de ponderación				
<b>Hogares</b>							
<i>Créditos para adquisición de vivienda a tipo flexible y hasta un año de fijación del tipo inicial</i>	2,11%	+6	+7	-1	11,34	16,38	6,69
<i>Créditos para adquisición de vivienda a más de diez años de fijación del tipo inicial</i>	2,35%	-1	+3	-5	35,16	44,33	15,68
<i>Créditos al consumo a tipo flexible y hasta un año de fijación del tipo inicial</i>	5,29%	+19	+14	+5	2,03	2,71	1,94
<i>Indicador sintético del coste de financiación</i>	2,26%	+4	+4	0	53,31	52,32	43,64
<i>Depósitos a plazo hasta un año</i>	0,69%	+1	-2	+3	46,25	53,02	57,45
<i>Depósitos disponibles con preaviso hasta tres meses*</i>	0,67%	-7	-7	0	2.090,49	2.087,99	2.069,76

\* Para esta categoría de instrumentos, el concepto «nuevas operaciones» se amplía a los saldos vivos totales y, por lo tanto, no es comparable con el volumen de operaciones de las otras categorías; los hogares y las sociedades se han fusionado y se registran en el sector hogares. Las cifras de volúmenes se obtienen de las estadísticas del balance de las instituciones financieras monetarias del BCE.

En el apartado [sdw.ecb.europa.eu/reports.do?node=100002880](http://sdw.ecb.europa.eu/reports.do?node=100002880) del Statistical Data Warehouse del BCE se encuentran disponibles varios cuadros en los que se presenta una desagregación más detallada de las

**Banco Central Europeo** Dirección General de Comunicación  
División de Relaciones con los Medios de Comunicación Globales,  
Sonnemannstrasse 20, 60314 Frankfurt am Main, Alemania  
Tel.: +49 69 1344 7455, e-mail: [media@ecb.europa.eu](mailto:media@ecb.europa.eu), sitio web: [www.ecb.europa.eu](http://www.ecb.europa.eu)

Se permite su reproducción, siempre que se cite la fuente.

Traducción al español: Banco de España.

estadísticas de tipos de interés aplicados por las entidades de crédito, que incluyen indicadores sintéticos de los costes de financiación correspondientes a todos los países de la zona del euro. En «Nuestras Estadísticas» ([www.euro-area-statistics.org](http://www.euro-area-statistics.org)) se presenta de forma gráfica un subconjunto de dichas estadísticas. El conjunto completo de estadísticas de tipos de interés para la zona del euro y para los distintos países que la integran puede descargarse de la sección [sdw.ecb.europa.eu/browse.do?node=2018774](http://sdw.ecb.europa.eu/browse.do?node=2018774). En la sección estadísticas del sitio web del BCE ([www.ecb.europa.eu/stats/money/interest/interest/html/index.en.html](http://www.ecb.europa.eu/stats/money/interest/interest/html/index.en.html)), apartado «Bank interest rates» puede encontrarse más información, incluido el calendario de publicación.

**Persona de contacto para consultas de los medios de comunicación: Stefan Ruhkamp,**  
**tel.: +49 69 1344 5057.**

#### Notas:

- Los indicadores sintéticos del coste de financiación se describen en el artículo titulado «Assessing the retail bank interest rate pass-through in the euro area at times of financial fragmentation», Boletín Mensual del BCE, agosto de 2013 (véase recuadro 1).
- Los tipos de interés aplicados a las nuevas operaciones se ponderan sobre la base del importe de los acuerdos individuales, lo que se lleva a cabo por parte de los agentes informantes, así como cuando se calculan las medias nacionales y de la zona del euro. Así, además de las variaciones observadas en los tipos de interés, las variaciones en la media de los tipos de interés aplicados a las nuevas operaciones en la zona del euro también reflejan los cambios en la ponderación de las nuevas operaciones de cada uno de los países para las categorías de instrumentos de que se trate. El «efecto de tipos de interés» y el «efecto de ponderación» presentados en esta nota de prensa se derivan del índice Bennet, que permite que la evolución intermensual de los tipos de interés agregados de la zona del euro que es consecuencia de las variaciones de los tipos de interés de cada uno de los países (el «efecto de tipos de interés») se separe de la evolución registrada a causa de variaciones en el peso de las contribuciones de cada uno de los países de la zona del euro (el «efecto de ponderación»).
- Además de las estadísticas mensuales de los tipos de interés aplicados por las entidades de crédito de la zona del euro en agosto de 2015, en esta nota de prensa se incorporan revisiones menores de los datos correspondientes a períodos anteriores. Los hipervínculos que aparecen en la nota de prensa son dinámicos, por lo que los datos podrían cambiar ligeramente con la próxima publicación mensual debido a las revisiones. Salvo indicación en contrario, estas estadísticas de la zona del euro incluyen a todos los Estados miembros de la UE que ya habían adoptado el euro en el momento al que se refieren los datos.
- A partir del período de referencia correspondiente a diciembre de 2014, la clasificación de los sectores aplicada a las estadísticas de los tipos de interés de las entidades de crédito se basa en el Sistema Europeo de Cuentas 2010 (SEC 2010). De conformidad con la clasificación del SEC 2010 y en contraposición al SEC 95, el sector de sociedades no financieras (S.11) excluye ahora a las sociedades holding que no gestionan otras unidades y a instituciones financieras de ámbito limitado similares.

**Banco Central Europeo** Dirección General de Comunicación  
División de Relaciones con los Medios de Comunicación Globales,  
Sonnemannstrasse 20, 60314 Frankfurt am Main, Alemania  
Tel.: +49 69 1344 7455, e-mail: [media@ecb.europa.eu](mailto:media@ecb.europa.eu), sitio web: [www.ecb.europa.eu](http://www.ecb.europa.eu)

**Se permite su reproducción, siempre que se cite la fuente.**

Traducción al español: Banco de España.