



BANCO CENTRAL EUROPEO

EUROSISTEMA

NOTA DE PRENSA

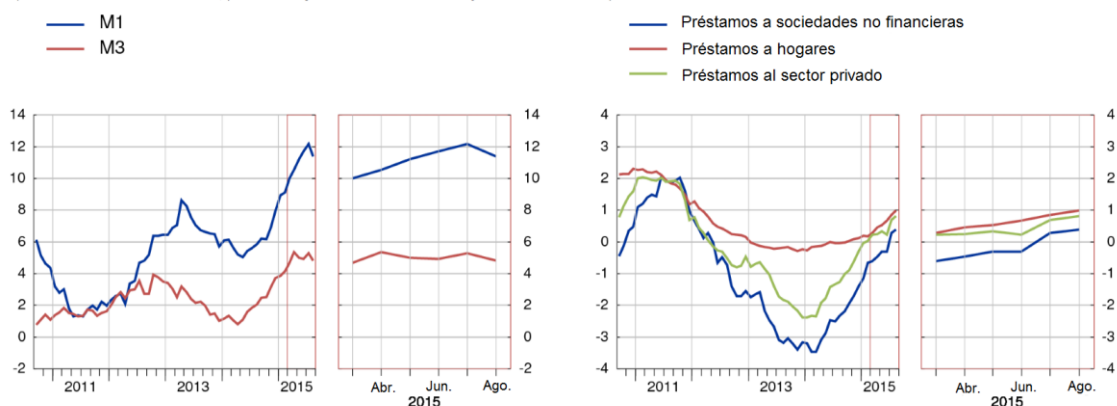
25 de septiembre de 2015

Evolución monetaria de la zona del euro: agosto 2015

- La tasa de crecimiento interanual del agregado monetario amplio M3 se redujo hasta el 4,8% en agosto de 2015, desde el 5,3% registrado en julio.
- La tasa de crecimiento interanual del agregado monetario estrecho M1, que incluye el efectivo en circulación y los depósitos a la vista, descendió hasta situarse en el 11,4% en agosto, desde el 12,2% de julio.
- La tasa de crecimiento interanual de los préstamos a hogares (ajustados de titulaciones y otras transferencias, de conformidad con el nuevo método anunciado el 21 de septiembre¹) se situó en el 1% en agosto, frente al 0,9% de julio.
- La tasa de crecimiento interanual de los préstamos a las sociedades no financieras ajustados de titulaciones y otras transferencias se situó en el 0,4% en agosto, frente al 0,3% de julio.

Agregados monetarios y préstamos al sector privado

(tasas de crecimiento interanual, préstamos ajustados de titulaciones y otras transferencias)



Componentes del agregado monetario amplio M3

La tasa de crecimiento interanual del agregado monetario amplio M3 se redujo hasta el 4,8% en agosto de 2015, desde el 5,3% observado en julio, situándose, en promedio, en el 5% en el período de tres meses transcurrido hasta agosto. La evolución de los componentes de M3 se presenta a continuación. La tasa de

¹ El 21 de septiembre, el BCE publicó nuevos datos sobre préstamos ajustados de titulaciones y otras transferencias, basados en un método de ajuste mejorado. El nuevo método permite ofrecer una visión más completa sobre la evolución de los préstamos originados por las IFM de la zona del euro teniendo en cuenta, de forma continua, los saldos y las amortizaciones de préstamos que ya no figuran en sus balances (es decir, los préstamos que se han dado de baja). Para más información, véase la [nota de prensa](#) y la [nota explicativa](#) complementaria en el sitio web del BCE.

crecimiento interanual del agregado monetario estrecho (M1), que incluye el efectivo en circulación y los depósitos a la vista, descendió hasta situarse en el 11,4% en agosto, frente al 12,2% de julio. La tasa de crecimiento interanual de los depósitos a corto plazo distintos de los depósitos a la vista (M2-M1) se situó en el -4,5% en agosto, frente al -4,6% observado en julio. La tasa de crecimiento interanual de los instrumentos negociables (M3-M2) se redujo hasta el 1,1% en agosto, desde el 2,7% registrado en julio.

Dentro de M3, la tasa de crecimiento interanual de los depósitos de los hogares descendió hasta el 2,9% en agosto, desde el 3,1% registrado en julio, mientras que la tasa de crecimiento interanual de los depósitos de las sociedades no financieras se redujo hasta el 4,8% en agosto, desde el 5,5% de julio. Por último, la tasa de crecimiento interanual de los depósitos de las instituciones financieras no monetarias (excluidas las empresas de seguros y los fondos de pensiones) descendió hasta el 14,1% en agosto, desde el 14,5% de julio.

Crédito a residentes en la zona del euro

La tasa de crecimiento interanual del crédito total concedido a los residentes en la zona del euro se incrementó hasta situarse en el 2,2% en agosto de 2015, desde el 1,8% del mes precedente. La tasa de crecimiento interanual del crédito otorgado a las Administraciones Públicas aumentó hasta el 6,3% en agosto, desde el 5,5% de julio, mientras que la tasa de crecimiento interanual del crédito concedido al sector privado se incrementó hasta el 1% en agosto, desde el 0,7% registrado en julio.

Entre los componentes del crédito al sector privado, la tasa de crecimiento interanual de los préstamos (ajustada de titulizaciones y otras transferencias) se situó en el 0,8% en agosto, frente al 0,7% de julio. En particular, la tasa de crecimiento interanual de los préstamos a los hogares se situó en el 1% en agosto, en comparación con el 0,9% de julio, y la tasa de crecimiento interanual de los préstamos a las sociedades no financieras se situó en el 0,4% en agosto, frente al 0,3% observado en julio.

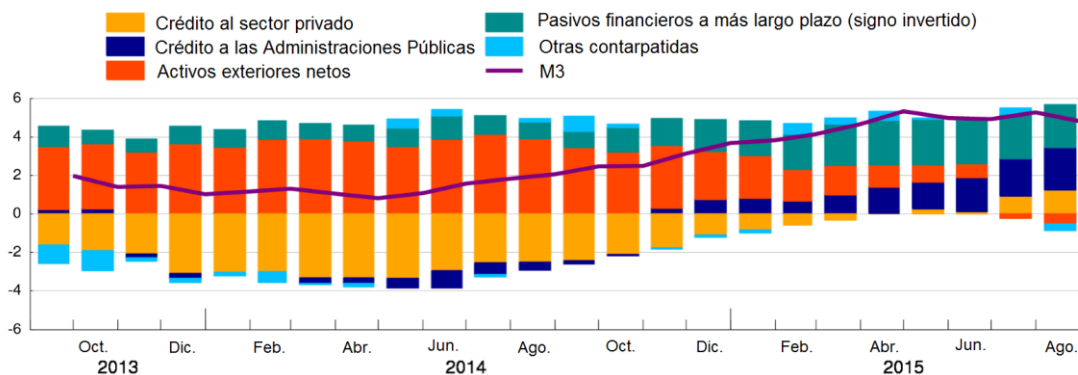
Pasivos financieros a más largo plazo

La tasa de crecimiento interanual de los pasivos financieros a más largo plazo del sector de IFM se situó en el -3,1% en agosto de 2015, sin variación con respecto al mes anterior.

M3 y sus contrapartidas

La tasa de crecimiento interanual del agregado monetario amplio M3 se redujo hasta el 4,8% en agosto de 2015. Las contribuciones de las contrapartidas de M3 al balance de las IFM fueron como se indica a continuación. La contribución de los pasivos financieros a más largo plazo fue de 2,2 puntos porcentuales, la de los activos exteriores netos fue de -0,5 puntos porcentuales, la del crédito concedido a las Administraciones Públicas fue de 2,2 puntos porcentuales, y la del crédito al sector privado fue de 1,3 puntos porcentuales; las restantes contrapartidas de M3 contribuyeron con -0,3 puntos porcentuales.

Contribución de las contrapartidas de M3 a la tasa de crecimiento interanual de M3
(puntos porcentuales)



Notas:

- Los datos que figuran en esta nota de prensa están desestacionalizados y ajustados de efectos calendario de fin de mes, salvo indicación en contrario.
- En el sitio web del BCE <http://www.ecb.europa.eu/stats/money/aggregates/aggr/html/index.en.html> pueden consultarse otros cuadros, datos estadísticos y notas metodológicas, así como el calendario de publicación previsto.
- En la sección «Statistical Data Warehouse» del sitio web del BCE, <http://sdw.ecb.europa.eu/reports.do?node=1000003503> puede consultarse un conjunto de cuadros en los que se presentan la evolución monetaria de la zona del euro y los balances de las IFM de la zona del euro y de los países de la zona del euro, junto con una herramienta fácil de usar para descargar los datos.

Cuadro 1 Evolución monetaria de la zona del euro: AGOSTO 2015
(mm de euros y tasas de variación interanual; datos desestacionalizados^{a)})

	SALDOS A FIN DE MES	FLUJOS MENSUALES ^{b)}			TASA DE CRECIMIENTO INTERANUAL		
		AGO. 2015	JUN. 2015	JUL. 2015	AGO. 2015	JUN. 2015	JUL. 2015
COMPONENTES DE M3^{c)}							
(1) M3 (= partidas 1.3, 1.6 y 1.11)	10659	30	88	-4	4,9	5,3	4,8
(1.1) Efectivo en circulación	1026	8	6	4	8,8	8,9	8,6
(1.2) Depósitos a la vista	5381	43	74	6	12,3	12,8	11,9
(1.3) M1 (partidas 1.1 y 1.2)	6407	51	80	10	11,7	12,2	11,4
(1.4) Depósitos a plazo hasta dos años	1461	-6	-14	-7	-10,8	-11,5	-11,3
(1.5) Depósitos disponibles con preaviso hasta tres meses	2167	5	1	4	0,7	0,8	0,8
(1.6) Otros depósitos a corto plazo (partidas 1.4 y 1.5)	3628	-1	-13	-3	-4,3	-4,6	-4,5
(1.7) M2 (partidas 1.3 y 1.6)	10035	50	67	7	5,2	5,4	5,1
(1.8) Cesiones temporales	102	-20	14	-3	-30,9	-19,2	-21,3
(1.9) Participaciones en fondos del mercado monetario	440	-5	18	-4	6,8	7,9	8,0
(1.10) Valores representativos de deuda hasta dos años	82	5	-12	-4	25,2	18,5	6,4
(1.11) Instrumentos negociables (partidas 1.8, 1.9 y 1.10)	624	-20	21	-11	0,5	2,7	1,1
CONTRAPARTIDAS DE M3							
Pasivos de las IFM:							
(2) Tenencias de la Administración Central^{d)}	274	-11	-17	26	-6,0	-12,7	-1,5
(3) Pasivos financieros a más largo plazo frente a otros residentes en la zona euro (= partidas 3.1 a 3.4)	7122	-25	-5	6	-3,1	-3,1	-3,1
(3.1) Depósitos a plazo a más de dos años	2224	-13	13	-3	-5,4	-4,4	-4,3
(3.2) Depósitos disponibles con preaviso a más de tres meses	84	-1	-1	-2	-3,7	-5,1	-8,1
(3.3) Valores representativos de deuda a más de dos años	2295	-5	-21	-8	-8,1	-8,5	-8,6
(3.4) Capital y reservas	2518	-6	4	18	4,1	3,5	3,8
Activos de las IFM:							
(4) Crédito a residentes en la zona euro (= partidas 4.1 y 4.2)	16476	-1	110	69	1,2	1,8	2,2
(4.1) Crédito a las Administraciones Públicas	3765	9	31	48	5,1	5,5	6,3
Préstamos	1132	-6	-5	0	1,6	0,8	1,0
Valores representativos de deuda	2633	15	36	48	6,7	7,7	8,7
(4.2) Crédito a otros residentes en la zona del euro	12711	-11	79	21	0,1	0,7	1,0
Préstamos ^{e)}	10605	-7	21	7	0,6	0,9	1,0
préstamos ajustados de titulizaciones y otras transferencias ^{f)}	11006	-14	30	9	0,2	0,7	0,8
Valores representativos de deuda	1310	-9	47	15	-5,4	-2,1	-0,4
Acciones y participaciones en fondos de inversión no monetarios	796	5	11	0	2,6	3,0	3,0
(5) Activos exteriores netos	1346	19	-60	-20	ND	ND	ND
(6) Otras contrapartidas de M3 (residual) (= M3 + partidas 2, 3 - partidas 4, 5) <i>de las cuales</i>	233	-24	15	-22	ND	ND	ND
(6.1) Cesiones temporales con entidades de contrapartida central (pasivos) (+) ^{g)}	207	2	-22	5	31,0	19,2	20,3
(6.2) Adquisiciones temporales frente a entidades de contrapartida central (activos) (-) ^{g)}	128	3	-6	-9	20,7	13,6	9,8

a) Las discrepancias en el cuadro pueden deberse al redondeo. La información de este cuadro se basa en las estadísticas del balance consolidado remitidas por las instituciones financieras monetarias (IFM), que incluyen el Eurosistema, las entidades de crédito y los fondos del mercado monetario situados en la zona del euro.

b) Diferencias mensuales de los saldos ajustados por reclasificaciones, variaciones del tipo de cambio, otras revalorizaciones y otros cambios que no se deriven de operaciones.

c) Pasivos de las IFM y de ciertos organismos de la Administración Central (Correos, Tesoro) frente a residentes en la zona del euro distintos de las IFM, excluida la Administración Central.

d) Incluye depósitos de la Administración Central en las IFM, así como valores emitidos por las IFM.

e) Para un mayor grado de detalle, véase cuadro 4.

f) Ajustados de préstamos dados de baja del balance estadístico de las IFM por ventas o titulizaciones.

g) La serie no está desestacionalizada.

Cuadro 2 Detalle de los depósitos en M3 por sector tenedor y tipo: AGOSTO 2015
(mm de euros y tasas de variación interanual; datos desestacionalizados^{a)})

	SALDOS A FIN DE MES	FLUJOS MENSUALES ^{b)}			TASA DE CRECIMIENTO INTERANUAL		
	AGO. 2015	JUN. 2015	JUL. 2015	AGO. 2015	JUN. 2015	JUL. 2015	AGO. 2015
DETALLE DE LOS DEPÓSITOS EN M3							
Total depósitos (= partidas 1, 2, 3, 4 y 5)	9112	21	75	0	4,3	4,7	4,3
(1) Depósitos de los hogares^{c)}	5675	26	17	8	3,0	3,1	2,9
(1.1) Depósitos a la vista	2958	34	33	13	10,8	11,2	10,8
(1.2) Depósitos a plazo hasta dos años	714	-11	-14	-7	-13,9	-15,1	-15,3
(1.3) Depósitos disponibles con preaviso hasta tres meses	2000	4	-3	2	0,2	0,1	0,2
(1.4) Cesiones temporales	3	-1	0	0	-38,0	-35,4	-36,9
(2) Depósitos de las sociedades no financieras^{d)}	1889	2	34	2	4,2	5,5	4,8
(2.1) Depósitos a la vista	1441	5	32	3	10,1	11,7	10,8
(2.2) Depósitos a plazo hasta dos años	326	-3	0	3	-14,1	-14,2	-13,0
(2.3) Depósitos disponibles con preaviso hasta tres meses	114	0	1	1	4,5	4,6	4,9
(2.4) Cesiones temporales	8	0	0	-5	-23,3	-11,3	-49,1
(3) Depósitos de los intermediarios financieros no monetarios, salvo empresas de seguros y fondos de pensiones^{d), e)}	969	2	13	-9	13,7	14,5	14,1
(3.1) Depósitos a la vista	625	8	-1	-7	26,2	24,8	23,5
(3.2) Depósitos a plazo hasta dos años	249	9	-1	-2	3,3	2,5	2,6
(3.3) Depósitos disponibles con preaviso hasta tres meses	22	1	1	1	24,9	25,9	27,1
(3.4) Cesiones temporales ^{e)}	73	-16	14	0	-30,9	-13,7	-11,2
(4) Depósitos de las empresas de seguros y fondos de pensiones	225	-2	5	-8	-1,3	-1,6	-5,5
(5) Depósitos de otras Administraciones Públicas	354	-7	6	6	5,1	5,7	5,7

a) Las discrepancias en el cuadro pueden deberse al redondeo. La información de este cuadro se basa en las estadísticas del balance consolidado remitidas por las instituciones financieras monetarias (IFM), que incluyen el Eurosistema, las entidades de crédito y los fondos del mercado monetario situados en la zona del euro.

b) Diferencias mensuales de los saldos ajustados por reclasificaciones, variaciones del tipo de cambio, otras revalorizaciones y otros cambios que no se deriven de operaciones.

c) Incluye depósitos de las instituciones sin fines de lucro al servicio de los hogares.

d) De conformidad con el SEC 2010, en diciembre de 2014, las sociedades holding de grupos no financieros se reclasificaron del sector de sociedades no financieras al de instituciones financieras. En las estadísticas del balance de las IFM, estas entidades se incluyen en el sector de instituciones financieras distintas de IFM y empresas de seguros y fondos de pensiones.

e) Excluye las cesiones temporales realizadas a través de entidades de contrapartida central.

Cuadro 3 Contribuciones de los componentes de M3 a la tasa de crecimiento interanual de M3: AGOSTO 2015
(contribuciones en términos de la tasa de variación interanual de M3; datos desestacionalizados^{a)})

	JUNIO 2015	JULIO 2015	AGOSTO 2015
(1) M1	6,6	6,8	6,4
(1.1) <i>del cual</i> : Efectivo	0,8	0,8	0,8
(1.2) <i>del cual</i> : Depósitos a la vista	5,7	6,0	5,6
(2) M2 - M1 (= otros depósitos a corto plazo)	-1,6	-1,7	-1,7
(3) M3 - M2 (= instrumentos a corto plazo negociables)	0,0	0,2	0,1
(4) M3 (= rúbricas 1, 2 y 3)	4,9	5,3	4,8

a) Las discrepancias en el cuadro pueden deberse al redondeo.

Cuadro 4 Detalle de los préstamos y créditos como contrapartidas de M3 por sector prestatario, finalidad y plazo inicial: AGOSTO 2015
(mm de euros y tasas de variación interanual; datos desestacionalizados^{a)})

	SALDOS A FIN DE MES	FLUJOS MENSUALES ^{b)}			TASA DE CRECIMIENTO INTERANUAL		
		AGO. 2015	JUN. 2015	JUL. 2015	AGO. 2015	JUN. 2015	JUL. 2015
DETALLE DE LOS PRÉSTAMOS Y CRÉDITOS COMO CONTRAPARTIDAS DE M3^{c)}							
(1) Préstamos a hogares^{d)}	5267	16	5	9	1,2	1,3	1,4
<i>préstamos ajustados de titulizaciones y otras transferencias^{e)}</i>	5603	9	9	8	0,7	0,9	1,0
(1.1) Crédito al consumo	582	8	2	2	1,8	2,0	2,6
(1.2) Préstamos para adquisición de vivienda	3916	8	4	6	1,5	1,6	1,6
(1.3) Otros fines	770	0	-1	1	-0,8	-0,7	-0,5
<i>de los cuales: empresarios individuales^{f)}</i>	393	0	-1	0	-1,8	-1,5	-1,3
(2) Préstamos a sociedades no financieras^{g)}	4294	4	9	-1	-0,1	0,4	0,4
<i>préstamos ajustados de titulizaciones y otras transferencias^{e)}</i>	4354	3	13	1	-0,3	0,3	0,4
(2.1) hasta un año	1086	2	1	3	-1,1	-0,3	0,2
(2.2) de uno a cinco años	743	7	0	0	2,8	3,2	3,2
(2.3) a más de cinco años	2465	-5	7	-3	-0,6	-0,2	-0,3
(3) Préstamos a intermediarios financieros no monetarios, salvo empresas de seguros y fondos de pensiones^{g), h)}	915	-19	12	1	-1,9	0,4	0,3
(4) Préstamos a empresas de seguros y fondos de pensiones	129	-8	-5	-3	17,8	10,1	12,5

a) Las discrepancias en el cuadro pueden deberse al redondeo.

b) Diferencias mensuales de los saldos ajustados por saneamientos totales o parciales, reclasificaciones, variaciones del tipo de cambio y otros cambios que no se deriven de operaciones.

c) Préstamos concedidos por las instituciones financieras monetarias (IFM) a los residentes en la zona del euro distintos de IFM, excluidas las Administraciones Públicas.

d) Incluye préstamos a instituciones sin fines de lucro al servicio de los hogares.

e) Ajustados de préstamos dados de baja del balance estadístico de las IFM por titulizaciones y otras transferencias.

f) La serie no está desestacionalizada.

g) De conformidad con el SEC 2010, en diciembre de 2014, las sociedades holding de grupos no financieros se reclasificaron del sector de sociedades no financieras al de instituciones financieras. En las estadísticas del balance de las IFM, estas entidades se incluyen en el sector de instituciones financieras distintas de IFM y empresas de seguros y fondos de pensiones.

h) Excluye las adquisiciones temporales frente a entidades de contrapartida central.