



BANCO CENTRAL EUROPEO

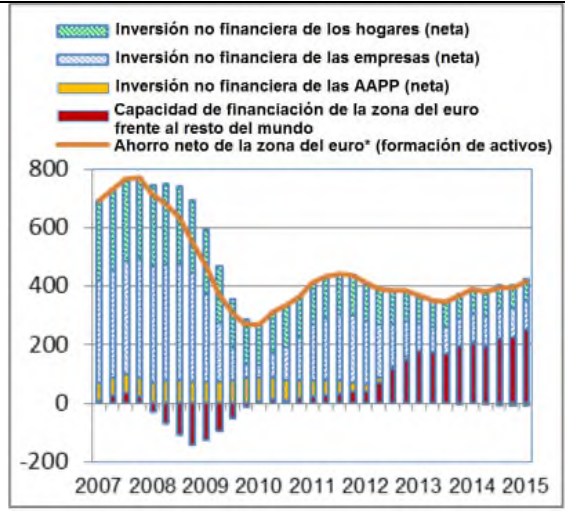
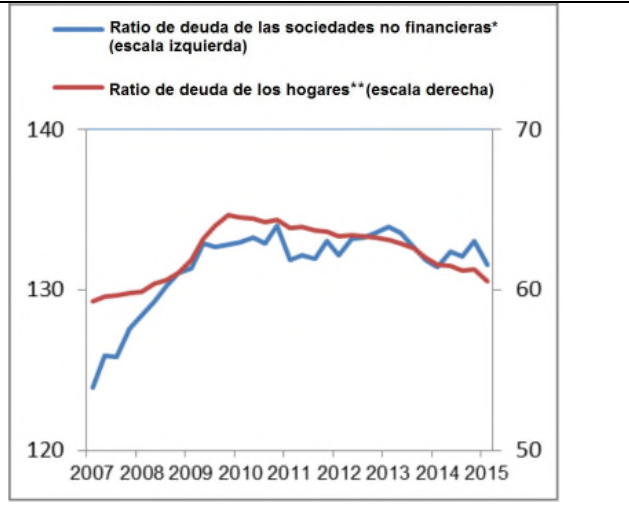
EUROSISTEMA

NOTA DE PRENSA

29 de julio de 2015

Evolución económica y financiera de la zona del euro por sectores institucionales: Primer trimestre de 2015

- El ahorro de la zona del euro se incrementó, mientras que la inversión no financiera neta disminuyó. La inversión no financiera neta se redujo en el caso de las sociedades no financieras y los hogares, y continuó siendo negativa para las Administraciones Públicas y las instituciones financieras. En consecuencia, la capacidad de financiación de la zona del euro frente al resto del mundo aumentó.
- La deuda de los hogares en relación con el PIB y en relación con la renta disponible se redujo (hasta el 61% en el primer trimestre de 2015, desde el 61,6% del primer trimestre de 2014, y hasta el 94,7%, desde el 95,5%, respectivamente).
- La deuda de las sociedades no financieras en relación con el PIB se incrementó hasta el 135,3% en el primer trimestre de 2015 (desde el 131,5% del primer trimestre de 2014).

Ahorro, inversión y capacidad de financiación de la zona del euro frente al resto del mundo (mm de euros)	Ratios de deuda de los hogares y de las sociedades no financieras (deuda en porcentaje del PIB)
 <p>Legend:</p> <ul style="list-style-type: none">Inversión no financiera de los hogares (neta)Inversión no financiera de las empresas (neta)Inversión no financiera de las AAPP (neta)Capacidad de financiación de la zona del euro frente al resto del mundoAhorro neto de la zona del euro* (formación de activos)	 <p>Legend:</p> <ul style="list-style-type: none">Ratio de deuda de las sociedades no financieras* (escala izquierda)Ratio de deuda de los hogares** (escala derecha)
<p>* Ahorro neto de la zona del euro menos transferencias netas de capital al resto del mundo (igual a la variación en el patrimonio neto de la zona del euro derivada de operaciones).</p>	<p>* Saldo vivo de los préstamos, valores representativos de deuda, créditos comerciales y pasivos de los sistemas de pensiones. ** Saldo vivo de las deudas por préstamos.</p>

Banco Central Europeo Dirección General de Comunicación
División de Relaciones con los Medios de Comunicación Globales, Sonnemannstrasse 20, 60314 Frankfurt am Main, Alemania
Tel.: +49 69 1344 7455, correo electrónico: media@ecb.europa.eu, sitio web: www.ecb.europa.eu

Se permite su reproducción, siempre que se cite la fuente.

Traducción al español: Banco de España.

Economía de la zona del euro en su conjunto

El ahorro neto de la zona del euro, que es la suma del ahorro de los hogares, las empresas y las Administraciones Públicas después de deducir el consumo de capital fijo, aumentó en porcentaje de la renta neta disponible de la zona del euro (4,8% en el primer trimestre de 2015, frente al 4,5% del primer trimestre de 2014). La inversión no financiera neta de la zona del euro se redujo (2%, frente al 2,3% de la renta neta disponible), dado que el crecimiento de la formación bruta de capital fijo fue contrarrestado con creces por el descenso de las existencias y el avance del consumo de capital fijo. Las transferencias netas de capital al resto del mundo permanecieron básicamente sin cambios. En consecuencia, la capacidad de financiación de la zona del euro frente al resto del mundo se incrementó hasta el 3,1% de la renta neta disponible (frente al 2,5% del primer trimestre de 2014). Mientras que la capacidad de financiación de los hogares de la zona del euro en porcentaje de la renta neta disponible de la zona del euro apenas varió (3,5%, frente al 3,4%), y la capacidad de financiación de las sociedades no financieras disminuyó (hasta el 1%, frente al 1,4%), la del sector de instituciones financieras se incrementó y la necesidad de financiación del sector de Administraciones Públicas se redujo.

Hogares

La renta bruta disponible de los hogares aumentó a una tasa interanual más elevada (2% en el primer trimestre de 2015, frente al 1,5% del cuarto trimestre de 2014) ya que la tasa de crecimiento del excedente bruto de explotación y de la renta mixta de los trabajadores autónomos se incrementó (1,4%, frente al 0%). La tasa de crecimiento de la remuneración de los asalariados se mantuvo sin variación (2,3%).

El gasto en consumo de los hogares se incrementó a una tasa más elevada (1,7%, frente al 1,5%). La tasa de ahorro bruto de este sector fue del 12,7% en el primer trimestre de 2015, la misma que en el primer trimestre de 2014. La inversión no financiera bruta de los hogares decreció a una tasa más baja (-0,1%, frente al -0,5% del cuarto trimestre de 2014). La financiación de los hogares aumentó a una tasa más alta (0,7%, frente al 0,5%) mientras que su principal componente, la financiación mediante préstamos, permaneció básicamente sin variación (0%, frente al 0,1%, respectivamente).

La inversión financiera de los hogares se incrementó a una tasa más elevada (1,9%, desde el 1,7%). Entre sus componentes, los flujos de inversión en efectivo y depósitos crecieron a una tasa que prácticamente no experimentó variación (2,8%, frente al 2,7%). La inversión en seguros de vida y fondos de pensiones se incrementó a una tasa que permaneció prácticamente inalterada (3,6%). La inversión en acciones y otras participaciones aumentó a una tasa más elevada (3,7%, desde el 3,3%). La tasa de crecimiento negativa de la inversión en valores representativos de deuda (-20,1%, frente al -17%) se debe a que el importe de las amortizaciones y ventas fue superior al de las adquisiciones.

El patrimonio neto de los hogares aumentó a una tasa más alta (3,8%, frente al 2,3%), y el persistente incremento registrado tuvo su origen en la inversión financiera y no financiera, así como en las ganancias netas por valoración, que fueron superiores a la financiación. El valor de la riqueza inmobiliaria se

Banco Central Europeo Dirección General de Comunicación

División de Relaciones con los Medios de Comunicación Globales, Sonnemannstrasse 20, 60314 Frankfurt am Main, Alemania

Tel.: +49 69 1344 7455, correo electrónico: media@ecb.europa.eu, sitio web: www.ecb.europa.eu

Se permite su reproducción, siempre que se cite la fuente.

Traducción al español: Banco de España.

incrementó a una tasa más elevada (1,3%, desde el 0,7%). La deuda de los hogares en relación con el PIB y en relación con la renta disponible disminuyó (hasta el 61%, desde el 61,6% del primer trimestre de 2014, y hasta el 94,7%, desde el 95,5 %, respectivamente).

Ahorro, variación del patrimonio neto y deuda de los hogares								
<i>(porcentajes de la renta bruta disponible ajustada, basados en flujos acumulados de cuatro trimestres)</i>								
	2013 II	2013 III	2013 IV	2014 I	2014 II	2014 III	2014 IV	2015 I
Tasa de ahorro (bruto)	12,5	12,5	12,7	12,7	12,6	12,7	12,7	12,7
Variación del patrimonio neto	12,0	11,1	11,4	14,2	17,6	15,3	11,6	19,2
Inversión no financiera (neta)	1,4	1,4	1,2	1,3	1,3	1,2	1,2	1,1
Inversión no financiera (bruta)	8,5	8,4	8,3	8,4	8,3	8,3	8,2	8,2
Consumo de capital fijo (-)	7,1	7,1	7,0	7,1	7,1	7,1	7,1	7,1
Inversión financiera	4,7	3,6	4,2	3,6	4,5	5,2	5,2	5,8
Financiación (-)	0,5	-0,2	0,0	-0,3	0,4	0,8	0,5	0,8
Revalorización de activos y otras variaciones	6,4	5,9	6,0	8,9	12,3	9,7	5,7	13,0
Deuda (préstamos, saldo vivo)	97,2	96,8	96,0	95,5	95,5	95,0	95,1	94,7

Sociedades no financieras

La renta empresarial neta de las sociedades no financieras se incrementó después de descender anteriormente (0,8%, desde el -3%) y el valor añadido neto aumentó a una tasa más elevada (2,8%, frente a 2,1%). La inversión no financiera (neta) se redujo, ya que el aumento de la formación bruta de capital fijo fue contrarrestado con creces por el descenso de las existencias y el avance del consumo de capital fijo.

La financiación de las sociedades no financieras creció a una tasa más elevada (1,5%, frente al 1,1%). La financiación mediante préstamos aumentó a una tasa más alta (1%, desde el 0,8%), ya que los préstamos concedidos por IFM pasaron a ser positivos mientras que los otorgados por instituciones distintas de IFM se incrementaron a una tasa más reducida¹. La emisión de valores representativos de deuda se incrementó a una tasa más alta (4%, frente al 3,3%), al igual que la financiación mediante crédito comercial (2,4%, desde el 0,8%). La ratio de deuda aumentó hasta situarse en el 135,3% (frente al 131,5% del primer trimestre de 2014). La financiación mediante acciones creció a una tasa más elevada (1,7%, desde el 1,2%).

La inversión financiera se incrementó a una tasa más alta (2,5%, frente al 1,9%). Entre los componentes, los préstamos concedidos crecieron a una tasa más elevada (4,6%, frente al 3,6%), y la inversión en acciones y otras participaciones aumentó a una tasa más alta (2,3%, frente al 1,1%).

¹ La financiación mediante préstamos incluye los préstamos concedidos por todos los sectores (incluidos los concedidos por las instituciones financieras distintas de IFM) y por acreedores que no son residentes en la zona del euro.

Sociedades no financieras								
<i>[porcentajes del valor añadido (neto), basados en flujos acumulados de cuatro trimestres]</i>								
	2013 II	2013 III	2013 IV	2014 I	2014 II	2014 III	2014 IV	2015 I
Renta empresarial neta* (beneficios corrientes)	32,9	32,8	32,8	33,2	33,1	33,4	32,9	32,7
Ahorro neto (beneficios no distribuidos)	1,8	2,7	3,1	3,5	3,2	3,2	2,6	2,7
Inversión no financiera (neta)	2,0	2,2	2,3	2,5	2,5	2,5	2,5	2,4
Inversión no financiera (bruta)	26,3	26,5	26,5	26,6	26,7	26,7	26,6	26,5
Consumo de capital fijo (-)	24,3	24,2	24,2	24,1	24,1	24,1	24,1	24,1
Inversión financiera	7,9	10,3	9,5	8,9	10,5	8,8	8,6	11,1
Financiación	6,7	7,7	6,8	5,7	7,9	6,5	7,2	10,1
Deuda (saldo vivo en porcentaje del PIB)	133,6	132,7	131,9	131,5	132,4	132,1	133,1	135,3

* Estimación del BCE.

Esta nota de prensa incluye revisiones de los datos publicados en la nota de prensa sobre «Hogares y sociedades no financieras de la zona del euro» publicada el 13 de julio. Las cuentas financieras y no financieras trimestrales por sectores institucionales para la zona del euro y para los países de la UE pueden consultarse en el [ECB's Statistical Data Warehouse \(SDW\)](#) del BCE. En el epígrafe «Euro area accounts» de la sección de estadísticas del sitio web del BCE ([Euro area charts and additional tables](#)) pueden consultarse gráficos y cuadros adicionales para la zona del euro. La próxima nota de prensa trimestral, que incluirá un avance de los resultados para los hogares y las sociedades no financieras, se publicará el 12 de octubre de 2015 [véase también el calendario de publicación de notas de prensa estadísticas en el sitio web del BCE ([calendar](#))].

Persona de contacto para consultas de los medios de comunicación: Stefan Ruhkamp, tel.: +49 69 1344 5057.

Notas

- La tasa de crecimiento interanual de las operaciones no financieras y de los saldos vivos de activos y pasivos se calcula como la variación porcentual entre el valor en un trimestre dado y el valor correspondiente registrado cuatro trimestres antes. Las tasas de crecimiento interanual que se utilizan para analizar las operaciones financieras se refieren al valor total de las operaciones realizadas durante el año en relación con el saldo vivo registrado un año antes.
- La renta empresarial neta equivale, en líneas generales, a los beneficios corrientes de la contabilidad de empresas (calculados después del cobro y pago de intereses, e incluyendo los beneficios de las filiales extranjeras, pero antes del pago del impuesto sobre beneficios y de dividendos).

Banco Central Europeo Dirección General de Comunicación
División de Relaciones con los Medios de Comunicación Globales, Sonnemannstrasse 20, 60314 Frankfurt am Main, Alemania
Tel.: +49 69 1344 7455, correo electrónico: media@ecb.europa.eu, sitio web: www.ecb.europa.eu

Se permite su reproducción, siempre que se cite la fuente.

Traducción al español: Banco de España.

- La suma de la deuda de los hogares y de las sociedades no financieras (también denominada «deuda privada») en porcentaje del PIB es uno de los indicadores de referencia del Procedimiento de Desequilibrios Macroeconómicos (MIP, en sus siglas en inglés). En el caso de las sociedades no financieras, la definición de deuda utilizada en el MIP difiere de la definición utilizada en esta nota de prensa, ya que el indicador del MIP se basa en datos anuales consolidados; además, se excluyen las obligaciones de reservas para fondos de pensiones y los créditos comerciales. Para más información sobre el MIP, véase: [Annual scoreboard for the surveillance of macroeconomic imbalances](#).
- Puede consultarse más información sobre la metodología en: [Euro area accounts](#).

Gráficos y cuadros adicionales de todos los sectores institucionales de la zona del euro

Gráfico 1 Crecimiento de la renta neta disponible de la zona del euro y distribución por sectores (tasas de variación interanual y contribuciones en puntos porcentuales)

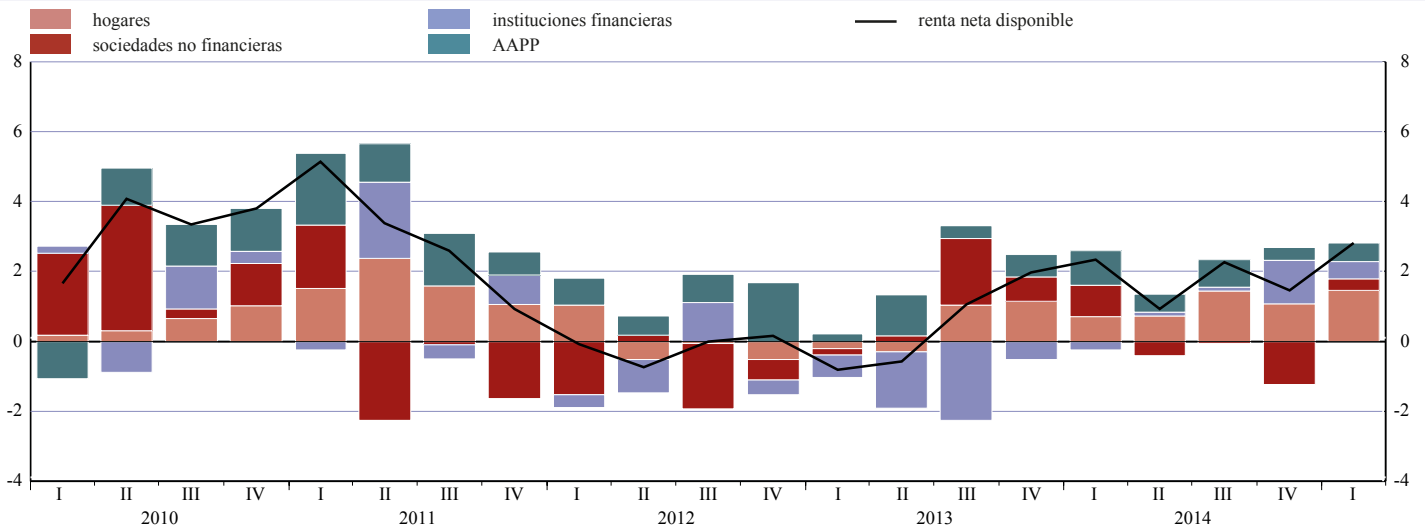


Gráfico 2 Crecimiento de la formación bruta de capital fijo de la zona del euro y contribución por sectores (tasas de variación interanual y contribuciones en puntos porcentuales)

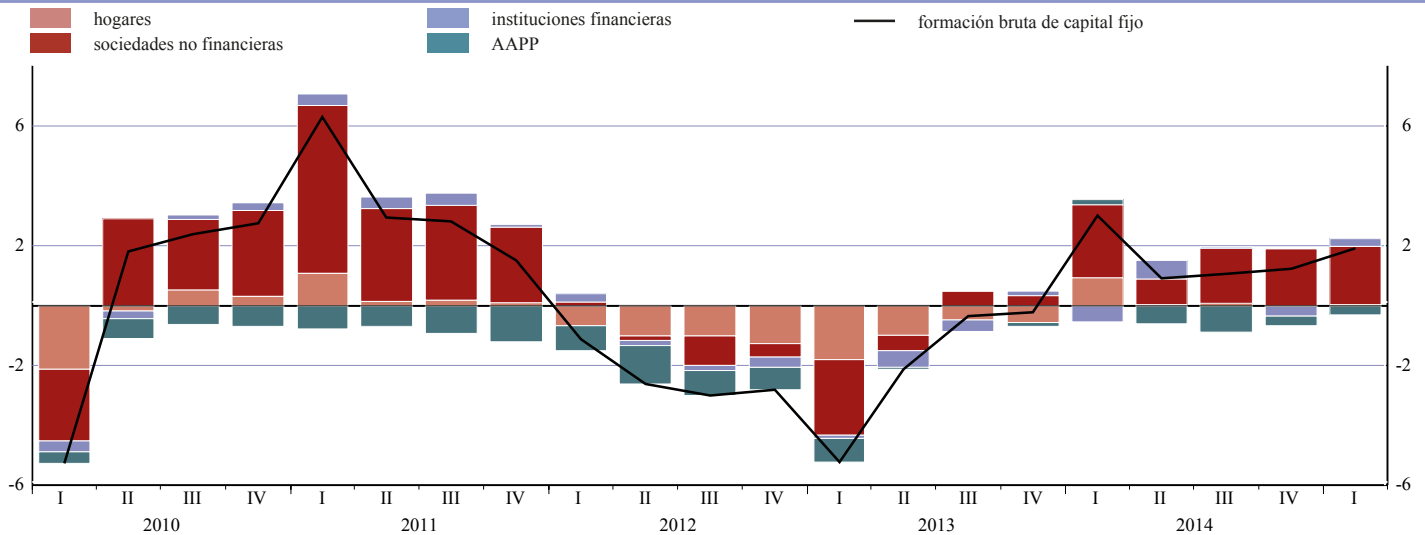
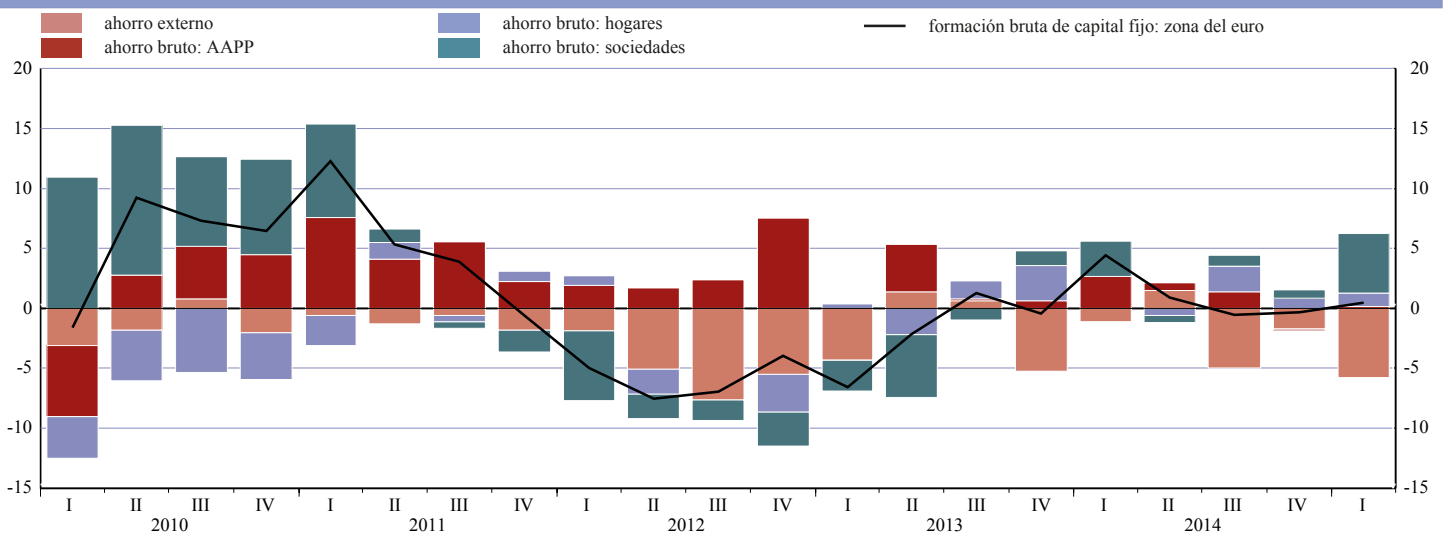


Gráfico 3 Crecimiento de la formación bruta de capital fijo de la zona del euro y su financiación mediante el ahorro bruto, por sectores (tasas de variación interanual y contribuciones en puntos porcentuales)



Fuentes: BCE y Eurostat.

Hogares de la zona del euro

Gráfico 4 Crecimiento de la renta bruta disponible de los hogares y contribuciones por componentes de la renta

(tasas de variación interanual y contribuciones en puntos porcentuales)

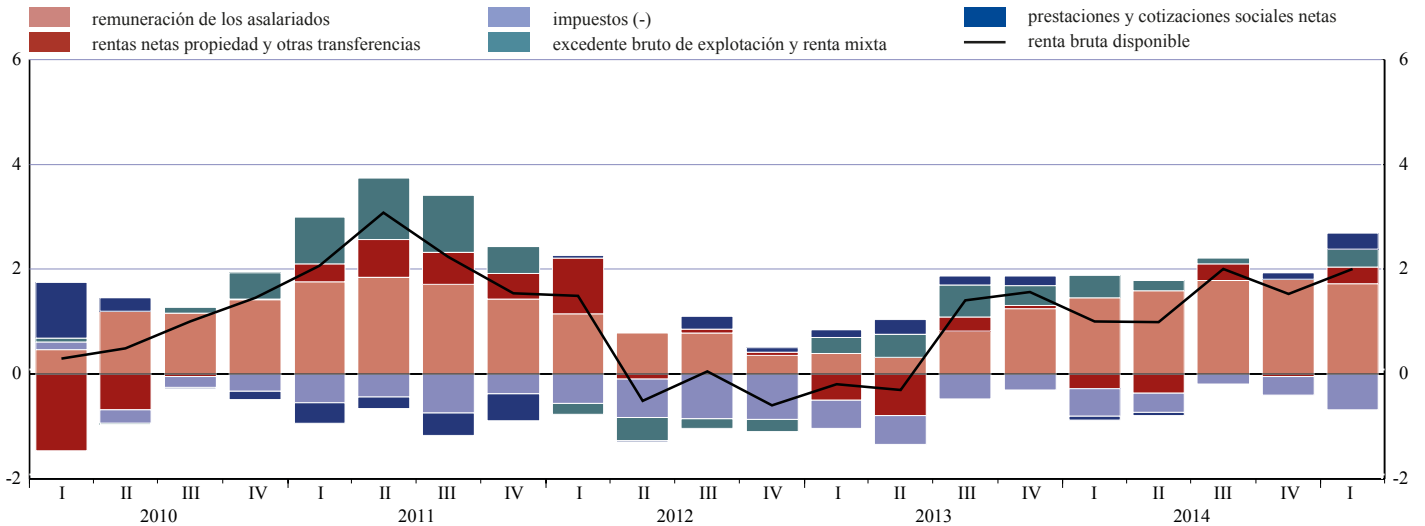


Gráfico 5 Crecimiento de la inversión no financiera de los hogares y contribuciones por fuente de financiación

(tasas de variación interanual y contribuciones en puntos porcentuales)

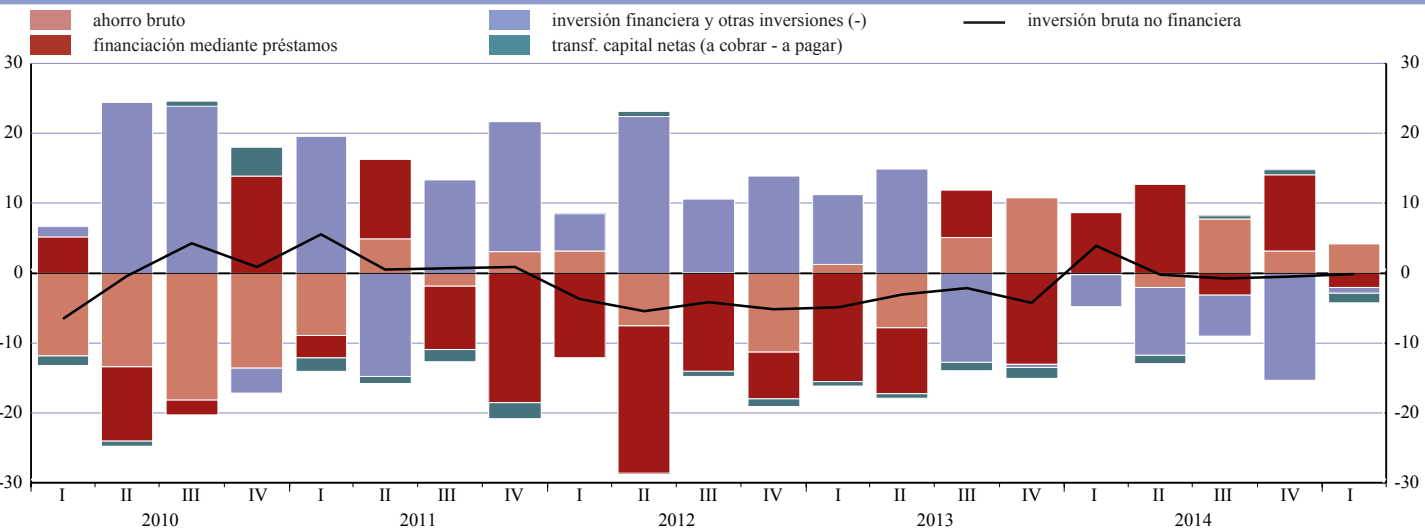
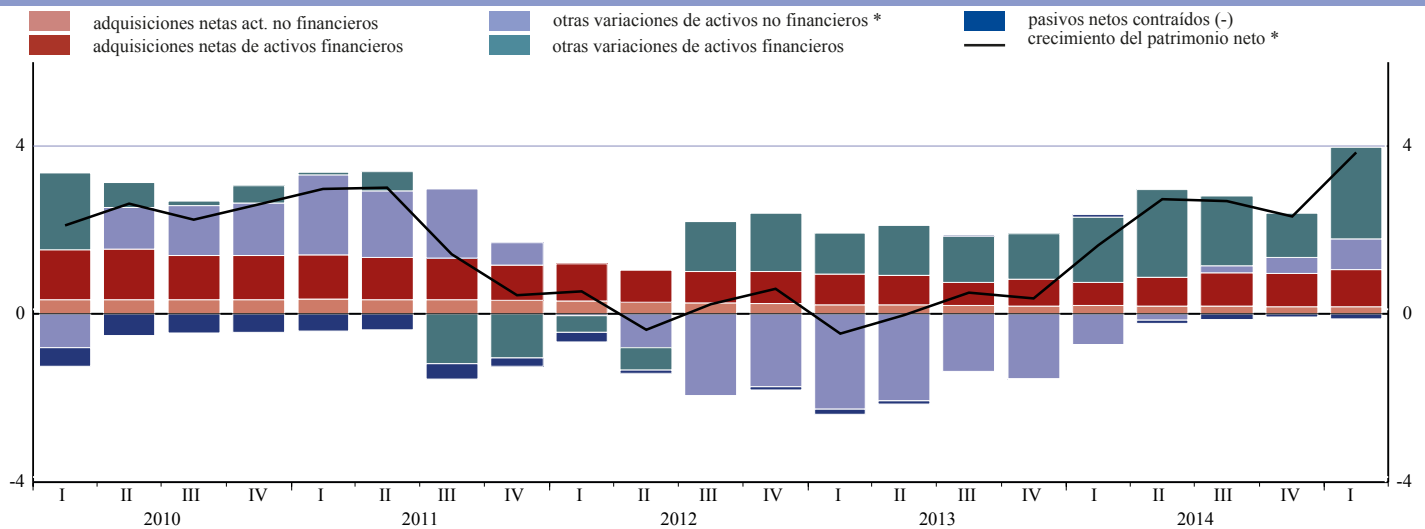


Gráfico 6 Crecimiento del patrimonio neto de los hogares y contribuciones por tipo de variación de los activos

(tasas de variación interanual y contribuciones en puntos porcentuales)



Fuentes: BCE y Eurostat.

*) Los datos sobre activos no financieros y riqueza inmobiliaria de los hogares se basan en datos del SEC 95, lo que también afecta al cálculo del crecimiento del patrimonio neto.

Sociedades no financieras de la zona del euro

Gráfico 7 Crecimiento de la renta empresarial neta de las sociedades no financieras y contribuciones por componentes
(tasas de variación interanual y contribuciones en puntos porcentuales)

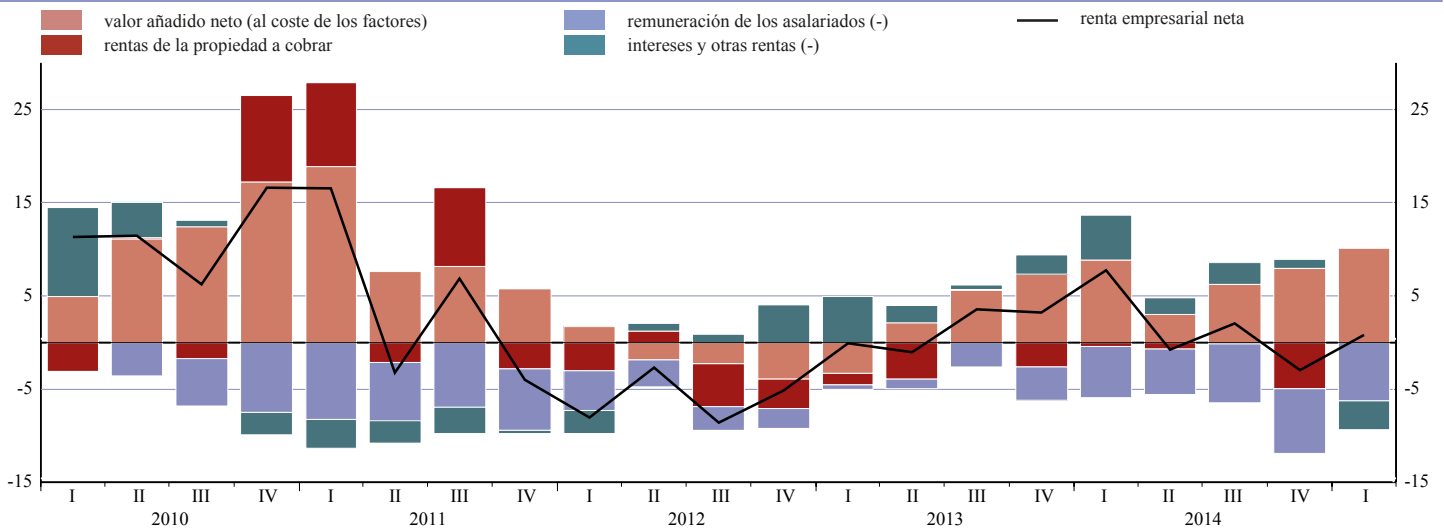
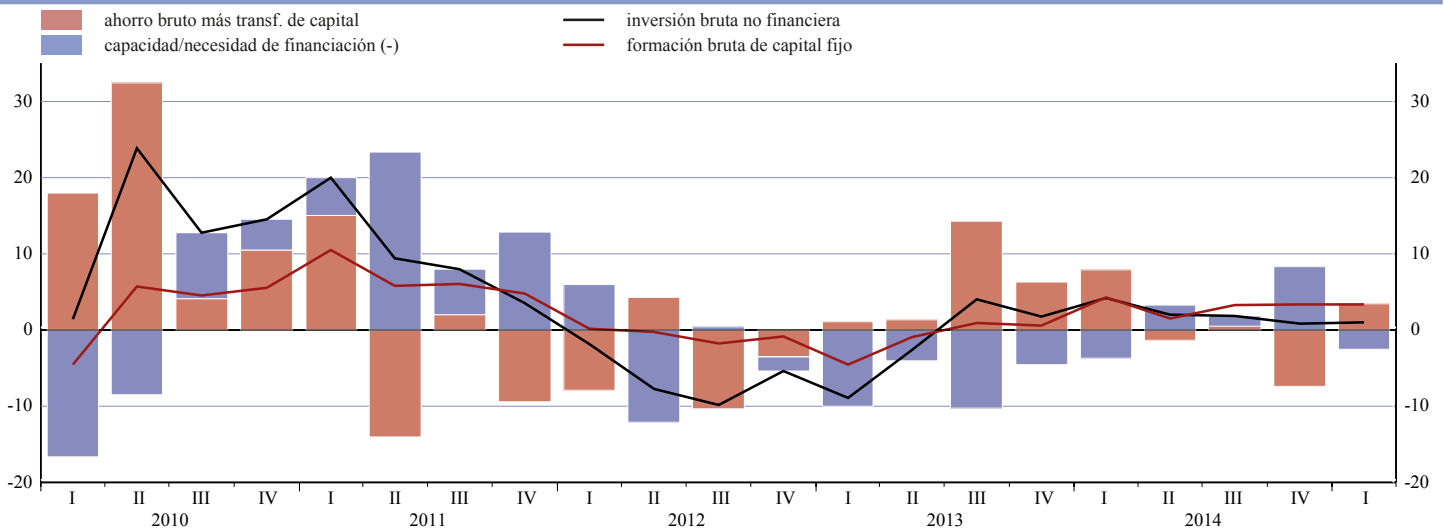


Gráfico 8 Crecimiento de la inversión no financiera de las sociedades no financieras y contribuciones por fuente de financiación
(tasas de variación interanual y contribuciones en puntos porcentuales)



Fuentes: BCE y Eurostat.

CUADRO 1. Renta, consumo, ahorro, inversión y capacidad/necesidad de financiación: zona del euro y contribuciones por sector
(mm de euros)

Operaciones no financieras	importes acumulados de cuatro trimestres							tasas de variación interanual ¹⁾		porcentaje de la renta neta disponible de la zona del euro	
	2012	2013	2014 I	2014 II	2014 III	2014 IV	2015 I	2014 IV	2015 I	2014 I	2015 I
Renta neta disponible:											
Zona del euro	8.010	8.045	8.090	8.108	8.154	8.185	8.240	1,5	2,8	100,0	100,0
Hogares ²⁾	5.850	5.885	5.899	5.913	5.942	5.965	5.993	1,5	2,0	72,9	72,7
Sociedades no financieras	81	133	150	141	140	114	121			1,9	1,5
Instituciones financieras	247	146	142	144	146	173	182			1,8	2,2
Administraciones Públicas	1.832	1.881	1.900	1.910	1.925	1.933	1.944	1,4	2,5	23,5	23,6
Gasto en consumo:											
Zona del euro	7.642	7.698	7.722	7.749	7.779	7.810	7.845	1,6	1,8	95,5	95,2
Hogares ²⁾	5.576	5.602	5.618	5.638	5.659	5.681	5.705	1,5	1,7	69,5	69,2
Consumo colectivo de las Administraciones Públicas	785	795	796	797	800	801	805	0,5	2,0	9,8	9,8
Transferencias sociales en especie de las AAPP ³⁾	1.281	1.301	1.307	1.314	1.321	1.329	1.336	2,3	2,1	16,2	16,2
Ahorro neto:											
Zona del euro	368	346	368	359	375	374	395	-0,3	30,3	4,5	4,8
Hogares ²⁾	354	363	361	356	365	367	370	2,1	5,2	4,5	4,5
Sociedades no financieras	75	127	144	136	134	108	114			1,8	1,4
Instituciones financieras	172	72	66	68	71	96	107			0,8	1,3
Administraciones Públicas	-234	-216	-204	-201	-195	-197	-197			-2,5	-2,4
Consumo de capital fijo:											
Zona del euro	1.762	1.781	1.786	1.792	1.799	1.806	1.816	1,6	2,3	22,1	22,0
Hogares ²⁾	448	452	454	456	458	460	462	1,9	2,1	5,6	5,6
Sociedades no financieras	994	1.004	1.007	1.010	1.014	1.018	1.025	1,7	2,6	12,4	12,4
Instituciones financieras	46	46	46	46	47	47	47	1,8	2,2	0,6	0,6
Administraciones Públicas	274	279	279	280	281	281	282	0,9	1,3	3,5	3,4
Transferencias netas de capital (a cobrar - a pagar):											
Zona del euro	18	21	23	21	20	20	18			0,3	0,2
Hogares ²⁾	3	-3	-3	-4	-4	-3	-5			0,0	-0,1
Sociedades no financieras	67	67	69	71	70	72	69			0,9	0,8
Instituciones financieras	57	32	25	14	9	9	9			0,3	0,1
Administraciones Públicas	-108	-74	-68	-59	-54	-58	-55			-0,8	-0,7
Formación bruta de capital fijo:											
Zona del euro	2.005	1.966	1.980	1.985	1.990	1.996	2.005	1,2	1,9	24,5	24,3
Hogares ²⁾	554	535	539	540	540	540	540	-0,1	0,1	6,7	6,6
Sociedades no financieras	1.117	1.107	1.118	1.122	1.131	1.141	1.150	3,3	3,4	13,8	14,0
Instituciones financieras	48	44	41	45	45	43	44	-13,4	11,7	0,5	0,5
Administraciones Públicas	286	281	282	279	274	273	271	-2,1	-2,4	3,5	3,3
Adquisiciones netas de otros activos no financieros⁴⁾:											
Zona del euro	-4	-13	-7	-8	-15	-22	-28			-0,1	-0,3
Hogares ²⁾	-2	-3	-2	-2	-4	-4	-5			0,0	-0,1
Sociedades no financieras	0	-8	-7	-6	-10	-17	-24			-0,1	-0,3
Instituciones financieras	-2	3	1	0	-1	-1	-1			0,0	0,0
Administraciones Públicas	0	-5	1	1	0	1	1			0,0	0,0
Inversión no financiera bruta:											
Zona del euro	2.002	1.954	1.973	1.977	1.975	1.974	1.977	0,0	0,5	24,4	24,0
Hogares ²⁾	552	532	537	537	536	535	535	-0,5	-0,1	6,6	6,5
Sociedades no financieras	1.118	1.099	1.110	1.116	1.121	1.123	1.126	0,9	1,0	13,7	13,7
Instituciones financieras	46	47	42	45	44	42	43	-15,2	17,2	0,5	0,5
Administraciones Públicas	286	276	283	280	274	274	272	0,0	-2,8	3,5	3,3
Inversión no financiera neta:											
Zona del euro	239	172	186	185	175	168	161	-16,9	-16,1	2,3	2,0
Hogares ²⁾	103	80	83	81	78	75	73	-17,1	-13,2	1,0	0,9
Sociedades no financieras	124	95	104	106	107	105	101	-9,0	-10,2	1,3	1,2
Instituciones financieras	0	0	-4	-2	-3	-5	-4			0,0	0,0
Administraciones Públicas	12	-3	3	0	-7	-7	-10			0,0	-0,1
Capacidad (+) / necesidad (-) de financiación:											
Zona del euro	147	195	205	196	219	226	252			2,5	3,1
Hogares ²⁾	253	280	275	271	283	289	292			3,4	3,5
Sociedades no financieras	19	100	110	101	97	74	82			1,4	1,0
Instituciones financieras	230	103	95	84	82	110	120			1,2	1,5
Administraciones Públicas	-355	-287	-275	-260	-243	-247	-242			-3,4	-2,9

Fuentes: BCE y Eurostat.

1) Las tasas de variación interanual se calculan como $100 \cdot (x(t) - x(t-4)) / x(t-4)$, donde $x(t)$ es el volumen de la operación x en el trimestre t , y $x(t-4)$ el volumen cuatro trimestres antes.

2) Hogares e instituciones sin fines de lucro al servicio de los hogares.

3) Transferencias de bienes y servicios a los hogares individuales por unidades de las Administraciones Públicas y por instituciones sin fines de lucro al servicio de los hogares.

4) Variación de existencias, adquisiciones menos cesiones de objetos valiosos, y adquisiciones menos cesiones de activos no financieros no producidos (por ejemplo, terrenos).

CUADRO 2. Hogares ¹⁾
(mm de euros)

Operaciones no financieras	importes acumulados de cuatro trimestres							tasas de variación interanual ²⁾		porcentaje de la renta bruta disponible, datos ajustados ³⁾	
	2012	2013	2014 I	2014 II	2014 III	2014 IV	2015 I	2014 IV	2015 I	2014 I	2015 I
Remuneración de los asalariados	4.733	4.776	4.799	4.825	4.853	4.882	4.909	2,3	2,3	74,6	75,1
Excedente bruto de explotación y renta mixta	1.517	1.544	1.551	1.554	1.556	1.556	1.561	0,0	1,4	24,1	23,9
Rentas de la propiedad (a cobrar - a pagar)	852	836	829	823	823	825	829			12,9	12,7
Prestaciones y cotizaciones sociales netas (a cobrar - a pagar)	72	85	84	83	82	84	89			1,3	1,4
Otras transferencias corrientes (a cobrar - a pagar)	74	74	77	77	82	79	80			1,2	1,2
Impuestos (sobre la renta y sobre el patrimonio) (-)	949	979	987	993	996	1.001	1.012	2,0	4,6	15,3	15,5
Renta bruta disponible	6.299	6.337	6.353	6.369	6.400	6.425	6.456	1,5	2,0	98,7	98,8
+ Ajuste por variaciones en el patrimonio neto de fondos de pensiones ³⁾	80	80	81	81	81	83	81	7,0	-7,3	1,3	1,2
Renta bruta disponible más ajuste³⁾	6.379	6.417	6.433	6.450	6.481	6.508	6.537	1,6	1,9	100,0	100,0
Gasto en consumo	5.576	5.602	5.618	5.638	5.659	5.681	5.705	1,5	1,7	87,3	87,3
Ahorro bruto	803	815	815	812	823	827	833	2,0	3,2	12,7	12,7
Transferencias netas de capital (a cobrar - a pagar)	3	-3	-3	-4	-4	-3	-5			0,0	-0,1
Formación bruta de capital fijo	554	535	539	540	540	540	540	-0,1	0,1	8,4	8,3
Adquisiciones netas de otros activos no financieros ⁴⁾	-2	-3	-2	-2	-4	-4	-5			0,0	-0,1
Inversión no financiera bruta	552	532	537	537	536	535	535	-0,5	-0,1	8,4	8,2
Inversión no financiera neta	103	80	83	81	78	75	73	-17,1	-13,2	1,3	1,1
Capacidad (+) / necesidad (-) de financiación	253	280	275	271	283	289	292			4,3	4,5
Operaciones financieras	importes acumulados de cuatro trimestres							tasas de crecimiento interanual ⁵⁾		porcentaje de la renta bruta disponible, datos ajustados ³⁾	
	2012	2013	2014 I	2014 II	2014 III	2014 IV	2015 I	2014 IV	2015 I	2014 I	2015 I
Inversión financiera	324	270	231	289	339	336	381	1,7	1,9	3,6	5,8
Efectivo y depósitos	236	188	165	172	178	193	202	2,7	2,8	2,6	3,1
Valores representativos de deuda	-87	-163	-143	-138	-180	-204	-237	-17,0	-20,1	-2,2	-3,6
Acciones y otras participaciones	60	100	97	88	134	158	189	3,3	3,7	1,5	2,9
Acciones cotizadas	4	-11	-10	-21	8	25	4	3,1	0,5	-0,2	0,1
Acciones no cotizadas y otras participaciones	62	61	64	19	2	5	-13	0,2	-0,5	1,0	-0,2
Participaciones en fondos de inversión	-6	50	44	90	125	129	198	9,0	13,9	0,7	3,0
Planes de seguros de vida y de pensiones	131	148	164	179	193	215	216	3,6	3,6	2,6	3,3
Otros activos financieros ⁶⁾	-16	-2	-53	-13	14	-26	10			-0,8	0,2
Financiación	27	1	-22	27	54	32	51	0,5	0,7	-0,3	0,8
Préstamos	9	-33	-22	-5	-9	5	2	0,1	0,0	-0,3	0,0
a corto plazo	-7	-10	-8	-5	-6	-8	-7	-2,5	-2,2	-0,1	-0,1
a largo plazo	16	-23	-14	0	-3	13	9	0,2	0,2	-0,2	0,1
Otros pasivos ⁷⁾	18	35	0	32	63	27	48			0,0	0,7
Capacidad (+) / necesidad (-) de financiación (cuentas financieras)	297	269	253	262	286	304	330	2,3	2,4	3,9	5,1
Variaciones en la riqueza financiera que no se derivan de operaciones	582	462	658	876	708	449	926			10,2	14,2
Balance	saldos a fin de período							tasas de variación interanual ²⁾		porcentaje de la renta bruta disponible, datos ajustados ³⁾ o PIB	
	2012	2013	2014 I	2014 II	2014 III	2014 IV	2015 I	2014 IV	2015 I	2014 I	2015 I
Activos financieros	19.517	20.209	20.532	20.842	20.906	20.999	21.825	3,9	6,3	319,1	333,9
Efectivo y depósitos	6.977	7.159	7.170	7.240	7.251	7.346	7.385	2,6	3,0	111,4	113,0
Valores representativos de deuda	1.367	1.201	1.178	1.149	1.078	1.018	961	-15,2	-18,4	18,3	14,7
Acciones y otras participaciones	4.324	4.848	5.104	5.220	5.228	5.167	5.710	6,6	11,9	79,3	87,3
Acciones cotizadas	667	792	839	839	834	834	965	5,3	15,0	13,0	14,8
Acciones no cotizadas y otras participaciones	2.380	2.633	2.843	2.869	2.831	2.717	2.936	3,2	3,3	44,2	44,9
Participaciones en fondos de inversión	1.277	1.423	1.421	1.512	1.563	1.616	1.809	13,5	27,2	22,1	27,7
Planes de seguros de vida y de pensiones	5.723	5.889	5.989	6.106	6.237	6.367	6.684	8,1	11,6	93,1	102,2
Otros activos financieros ⁶⁾	1.125	1.111	1.091	1.127	1.111	1.101	1.085			17,0	16,6
Pasivos	6.943	6.904	6.932	6.942	6.926	6.942	6.969	0,5	0,5	107,8	106,6
Préstamos	6.214	6.161	6.143	6.160	6.160	6.192	6.191	0,5	0,8	95,5	94,7
a corto plazo	330	315	316	322	314	315	319	-0,1	1,0	4,9	4,9
a largo plazo	5.884	5.845	5.828	5.838	5.846	5.877	5.872	0,5	0,8	90,6	89,8
Otros pasivos ⁷⁾	703	717	762	753	738	722	750			11,8	11,5
Activos no financieros⁸⁾	29.719	29.145	29.075	29.339	29.593	29.382	29.462	0,8	1,3	452,0	
de los cuales: riqueza inmobiliaria ⁸⁾	28.145	27.535	27.456	27.712	27.957	27.738	27.811	0,7	1,3	426,8	
Patrimonio neto	42.293	42.450	42.675	43.239	43.573	43.439	44.318	2,3	3,8	663,3	677,9
Pro memoria: Deuda ⁹⁾	6.214	6.161	6.143	6.160	6.160	6.192	6.191	0,5	0,8	61,6	61,0

Fuentes: BCE y Eurostat.

1) Hogares e instituciones sin fines de lucro al servicio de los hogares.

2) Las tasas de variación interanual se calculan como $100 \cdot (x(t) - x(t-4)) / x(t-4)$, donde $x(t)$ se refiere al nivel de la operación o el saldo x a fin de trimestre en el trimestre t , y $x(t-4)$ al nivel del mismo tipo de operación o saldo cuatro trimestres antes.

3) Ajuste neto por la variación en la participación neta de los hogares en planes de pensiones (pendientes de cobro-pago).

4) Variación de existencias, adquisiciones menos cesiones de objetos valiosos, y adquisiciones menos cesiones de activos no financieros no producidos (por ejemplo, terrenos).

5) Las tasas de crecimiento interanual de las operaciones financieras se calculan como $100 \cdot (f(t) + f(t-1) + f(t-2) + f(t-3)) / F(t-4)$, donde $f(t)$ se refiere a las operaciones en el trimestre t , y $F(t-4)$ al valor de los saldos a fin de trimestre cuatro trimestres antes.

6) Préstamos concedidos, reservas para primas y reservas para siniestros y otras cuentas pendientes de cobro.

7) Pasivos netos contraídos en operaciones con derivados financieros, planes de pensiones y otras cuentas pendientes de pago.

8) Los datos sobre activos no financieros y riqueza financiera de los hogares se basan en datos del SEC 95.

9) La deuda corresponde a los préstamos recibidos y se presenta en porcentaje del producto interior bruto (PIB).

CUADRO 3. Sociedades no financieras
(mm de euros)

Operaciones no financieras	importes acumulados de cuatro trimestres							tasas de variación interanual ¹⁾		porcentaje del VAB o (VAN) ²⁾	
	2012	2013	2014 I	2014 II	2014 III	2014 IV	2015 I	2014 IV	2015 I	2014 I	2015 I
Valor añadido bruto (VAB)	5.109	5.156	5.182	5.196	5.218	5.245	5.280	2,0	2,8	100,0	100,0
Valor añadido neto (VAN)	4.115	4.152	4.175	4.186	4.204	4.226	4.255	2,1	2,8	80,6	80,6
Renta empresarial neta	1.317	1.334	1.357	1.353	1.360	1.351	1.353	-3,0	0,8	32,5	31,8
Renta neta disponible	81	133	150	141	140	114	121			3,6	2,8
Ajuste por variaciones en el patrimonio neto de fondos de pensiones	-6	-5	-5	-6	-6	-6	-6			-0,1	-0,1
Ahorro neto	75	127	144	136	134	108	114			3,5	2,7
Transferencias netas de capital (a cobrar - a pagar)	67	67	69	71	70	72	69			1,3	1,3
Consumo de capital fijo	994	1.004	1.007	1.010	1.014	1.018	1.025	1,7	2,6	19,4	19,4
Formación bruta de capital fijo	1.117	1.107	1.118	1.122	1.131	1.141	1.150	3,3	3,4	21,6	21,8
Adquisiciones netas de otros activos no financieros ³⁾	0	-8	-7	-6	-10	-17	-24			-0,1	-0,4
Inversión no financiera bruta	1.118	1.099	1.110	1.116	1.121	1.123	1.126	0,9	1,0	21,4	21,3
Inversión no financiera neta	124	95	104	106	107	105	101	-9,0	-10,2	2,0	1,9
Capacidad (+) / necesidad (-) de financiación	19	100	110	101	97	74	82			2,1	1,5
Operaciones financieras	importes acumulados de cuatro trimestres							tasas de crecimiento interanual ⁴⁾		porcentaje del VAB	
	2012	2013	2014 I	2014 II	2014 III	2014 IV	2015 I	2014 IV	2015 I	2014 I	2015 I
Inversión financiera	237	396	370	441	370	365	471	1,9	2,5	7,1	8,9
Efectivo y depósitos	79	88	87	95	76	41	44	1,9	2,1	1,7	0,8
Valores representativos de deuda	-15	-33	-17	-29	-33	-36	-52	-12,1	-16,5	-0,3	-1,0
Préstamos	163	33	68	125	92	139	177	3,6	4,6	1,3	3,4
Acciones y otras participaciones	98	53	19	56	78	95	206	1,1	2,3	0,4	3,9
Acciones cotizadas	3	14	-4	-9	-6	4	-7	0,3	-0,6	-0,1	-0,1
Acciones no cotizadas y otras participaciones	106	40	22	56	64	92	204	1,3	2,8	0,4	3,9
Participaciones en fondos de inversión	-10	0	2	9	20	-1	9	-0,3	2,1	0,0	0,2
Otros activos financieros ⁵⁾	-88	255	213	194	158	127	95			4,1	1,8
Financiación	261	284	237	330	274	306	428	1,1	1,5	4,6	8,1
Valores representativos de deuda	117	85	74	73	50	36	45	3,3	4,0	1,4	0,9
a corto plazo	1	-6	-15	-20	-23	-20	-10	-28,3	-13,4	-0,3	-0,2
a largo plazo	116	91	89	93	73	56	55	5,5	5,2	1,7	1,0
Préstamos	-21	-109	-63	14	-26	75	89	0,8	1,0	-1,2	1,7
a corto plazo	5	-28	-11	49	38	59	23	2,2	0,9	-0,2	0,4
a largo plazo	-26	-81	-52	-35	-64	16	66	0,3	1,0	-1,0	1,2
Acciones y otras participaciones	176	265	205	196	190	174	240	1,2	1,7	4,0	4,6
Acciones cotizadas	33	34	29	37	68	74	93	1,7	2,1	0,6	1,8
Acciones no cotizadas y otras participaciones	143	232	176	159	123	101	147	1,0	1,5	3,4	2,8
Planes de pensiones	1	4	4	4	4	5	5	1,3	1,4	0,1	0,1
Créditos comerciales y anticipos	-32	9	-1	14	34	20	60	0,8	2,4	0,0	1,1
Otros pasivos ⁶⁾	21	30	18	30	21	-4	-10			0,3	-0,2
Capacidad (+) / necesidad (-) de financiación (cuentas financieras)	-25	112	133	111	96	59	43			2,6	0,8
Balance financiero	saldos a fin de período							tasas de variación interanual ¹⁾		porcentaje del VAB o del PIB ⁷⁾	
	2012	2013	2014 I	2014 II	2014 III	2014 IV	2015 I	2014 IV	2015 I	2014 I	2015 I
Inversión financiera	17.815	18.940	19.120	19.298	19.502	19.764	20.941	4,3	9,5	369,0	396,6
Efectivo y depósitos	2.069	2.164	2.136	2.126	2.174	2.254	2.260	4,2	5,8	41,2	42,8
Valores representativos de deuda	324	300	314	292	285	269	264	-10,4	-15,9	6,1	5,0
Préstamos	3.784	3.854	3.852	3.935	3.984	4.043	4.221	4,9	9,6	74,3	79,9
Acciones y otras participaciones	8.010	8.733	8.940	9.065	9.164	9.178	10.074	5,1	12,7	172,5	190,8
Acciones cotizadas	1.038	1.211	1.244	1.256	1.238	1.210	1.429	-0,1	14,8	24,0	27,1
Acciones no cotizadas y otras participaciones	6.571	7.090	7.249	7.357	7.460	7.521	8.169	6,1	12,7	139,9	154,7
Participaciones en fondos de inversión	401	431	447	452	467	447	476	3,6	6,6	8,6	9,0
Otros activos financieros ⁵⁾	3.629	3.890	3.877	3.880	3.895	4.020	4.123			74,8	78,1
Financiación	26.624	27.766	28.091	28.432	28.407	28.729	30.279	3,5	7,8	542,1	573,4
Valores representativos de deuda	1.036	1.088	1.114	1.150	1.180	1.188	1.247	9,3	11,9	21,5	23,6
a corto plazo	77	70	72	68	63	53	60	-25,2	-16,7	1,4	1,1
a largo plazo	959	1.017	1.042	1.083	1.117	1.136	1.187	11,6	13,9	20,1	22,5
Préstamos	9.178	9.089	9.132	9.201	9.186	9.290	9.492	2,2	3,9	176,2	179,8
a corto plazo	2.656	2.648	2.687	2.747	2.737	2.784	2.838	5,1	5,6	51,9	53,7
a largo plazo	6.523	6.441	6.445	6.454	6.450	6.505	6.654	1,0	3,2	124,4	126,0
Acciones y otras participaciones	12.631	13.963	14.337	14.520	14.447	14.540	15.812	4,1	10,3	276,7	299,5
Acciones cotizadas	3.510	4.295	4.431	4.555	4.493	4.601	5.436	7,1	22,7	85,5	103,0
Acciones no cotizadas y otras participaciones	9.121	9.668	9.905	9.965	9.954	9.939	10.376	2,8	4,8	191,1	196,5
Planes de pensiones	356	360	361	362	363	364	366	1,2	1,3	7,0	6,9
Créditos comerciales y anticipos	2.543	2.560	2.513	2.547	2.558	2.603	2.633	1,7	4,7	48,5	49,9
Otros pasivos ⁶⁾	880	707	634	651	673	743	729			12,2	13,8
Pro memoria: Deuda⁸⁾	13.113	13.097	13.120	13.260	13.287	13.445	13.737	2,7	4,7	131,5	135,3

Fuentes: BCE y Eurostat.

1) Las tasas de variación interanual se calculan como $100 \cdot (x(t) - x(t-4)) / x(t-4)$, donde $x(t)$ se refiere al nivel de la operación o el saldo x a fin de trimestre en el trimestre t , y $x(t-4)$ al nivel del mismo tipo de operación o saldo cuatro trimestres antes.

2) En porcentaje del valor añadido neto en el caso de la renta empresarial neta y el ahorro neto.

3) Variación de existencias, adquisiciones menos cesiones de objetos valiosos, y adquisiciones menos cesiones de activos no financieros no producidos (por ejemplo, terrenos).

4) Las tasas de crecimiento interanual de las operaciones financieras se calculan como $100 \cdot (f(t) + f(t-1) + f(t-2) + f(t-3)) / F(t-4)$, donde $f(t)$ se refiere a las operaciones en el trimestre t , y $F(t-4)$ al valor de los saldos a fin de trimestre cuatro trimestres antes.

5) Otras cuentas pendientes de cobro y reservas para primas y reservas para siniestros.

6) Otras cuentas pendientes de pago, pasivos netos contraídos en operaciones con derivados financieros y depósitos.

7) En porcentaje del producto interior bruto en el caso de la deuda.

8) Préstamos recibidos, valores representativos de deuda emitidos y créditos comerciales.

CUADRO 4. Administraciones Públicas
(mm de euros)

Operaciones no financieras	importes acumulados de cuatro trimestres							tasas de variación interanual ¹⁾		en porcentaje de la renta neta disponible	
	2012	2013	2014 I	2014 II	2014 III	2014 IV	2015 I	2014 IV	2015 I	2014 I	2015 I
Renta neta disponible	1.832	1.881	1.900	1.910	1.925	1.933	1.944	1,4	2,5	100,0	100,0
Gasto en consumo	2.066	2.096	2.103	2.111	2.121	2.130	2.141	1,6	2,1	110,7	110,1
Ahorro neto	-234	-216	-204	-201	-195	-197	-197			-10,7	-10,1
Consumo de capital fijo	274	279	279	280	281	281	282	0,9	1,3	14,7	14,5
Transferencias netas de capital (a cobrar - a pagar)	-108	-74	-68	-59	-54	-58	-55			-3,6	-2,8
Formación bruta de capital fijo	286	281	282	279	274	273	271	-2,1	-2,4	14,8	13,9
Adquisiciones netas de otros activos no financieros ²⁾	0	-5	1	1	0	1	1			0,1	0,1
Capacidad (+) / necesidad (-) de financiación	-355	-287	-275	-260	-243	-247	-242			-14,5	-12,4
Operaciones financieras	importes acumulados de cuatro trimestres							tasas de crecimiento interanual ³⁾		en porcentaje de la renta neta disponible	
	2012	2013	2014 I	2014 II	2014 III	2014 IV	2015 I	2014 IV	2015 I	2014 I	2015 I
Adquisiciones netas de activos financieros	396	118	16	5	68	120	106	2,6	2,2	0,8	5,4
Inversión financiera⁴⁾	363	79	105	103	102	90	59	2,4	1,5	5,5	3,0
Efectivo y depósitos	34	-43	2	2	-4	29	44	3,9	5,4	0,1	2,3
Valores representativos de deuda	-7	-13	-16	-20	-33	-37	-39	-7,7	-8,2	-0,8	-2,0
Préstamos	260	125	123	111	121	83	47	8,5	4,8	6,5	2,4
a corto plazo	33	11	2	12	12	14	8	10,4	6,0	0,1	0,4
a largo plazo	227	114	121	99	108	69	39	8,2	4,6	6,4	2,0
Acciones y otras participaciones	76	10	-3	10	19	15	6	0,9	0,4	-0,2	0,3
Acciones cotizadas	2	20	22	6	2	-3	-9	-1,0	-2,6	1,2	-0,4
Acciones no cotizadas y otras participaciones	61	-7	-22	6	19	15	12	1,4	1,1	-1,2	0,6
Participaciones en fondos de inversión	13	-3	-4	-2	-2	2	2	1,2	1,1	-0,2	0,1
Otros activos financieros ⁵⁾	33	38	-90	-98	-34	30	47			-4,7	2,4
Pasivos netos contraídos	751	405	290	265	311	367	347	3,3	3,0	15,3	17,9
Financiación⁴⁾	749	410	400	370	380	352	312	3,3	2,9	21,1	16,1
Efectivo y depósitos	8	3	4	-2	-7	4	0	1,3	-0,2	0,2	0,0
Valores representativos de deuda	297	311	286	266	261	245	232	3,2	2,9	15,1	11,9
a corto plazo	-43	-30	-36	-33	-40	-31	-22	-4,9	-3,5	-1,9	-1,1
a largo plazo	339	341	322	299	301	276	254	3,9	3,4	17,0	13,1
Préstamos	445	96	110	106	126	103	81	4,2	3,3	5,8	4,2
a corto plazo	-31	-32	-36	-24	4	21	62	8,1	25,4	-1,9	3,2
a largo plazo	476	129	146	130	122	82	19	3,7	0,8	7,7	1,0
Otros pasivos ⁶⁾	2	-5	-110	-105	-69	15	35			-5,8	1,8
Capacidad (+) / necesidad (-) de financiación (cuentas financieras)	-355	-287	-275	-260	-243	-247	-242			-14,5	-12,4
Balance financiero	saldos a fin de período							tasas de variación interanual ¹⁾		en porcentaje de la renta neta disponible	
	2012	2013	2014 I	2014 II	2014 III	2014 IV	2015 I	2014 IV	2015 I	2014 I	2015 I
Activos financieros	4.559	4.650	4.767	4.918	4.833	4.848	4.933	4,3	3,5	251,0	253,8
Inversión financiera⁴⁾	3.701	3.767	3.876	4.016	3.921	3.928	3.989	4,3	2,9	204,1	205,2
Efectivo y depósitos	787	746	820	900	817	787	876	5,5	6,8	43,2	45,1
Valores representativos de deuda	488	476	470	477	459	458	451	-3,8	-4,0	24,8	23,2
Préstamos	848	979	990	1.038	1.028	1.066	978	8,9	-1,1	52,1	50,3
a corto plazo	125	136	130	144	138	150	138	10,5	6,2	6,8	7,1
a largo plazo	724	843	860	894	889	916	840	8,6	-2,3	45,3	43,2
Acciones y otras participaciones	1.577	1.565	1.596	1.601	1.617	1.616	1.684	3,3	5,5	84,0	86,6
Acciones cotizadas	231	309	323	305	295	287	309	-7,2	-4,1	17,0	15,9
Acciones no cotizadas y otras participaciones	1.165	1.066	1.079	1.094	1.114	1.123	1.149	5,3	6,4	56,8	59,1
Participaciones en fondos de inversión	181	190	194	202	207	207	226	8,8	16,1	10,2	11,6
Otros activos financieros ⁵⁾	859	883	891	901	913	920	944			46,9	48,5
Pasivos	10.916	11.213	11.578	11.924	12.018	12.170	12.538	8,5	8,3	609,5	645,0
Financiación⁴⁾	10.183	10.515	10.852	11.163	11.259	11.448	11.764	8,9	8,4	571,3	605,2
Efectivo y depósitos	281	284	279	287	289	297	287	4,5	2,9	14,7	14,7
Valores representativos de deuda	7.532	7.759	8.098	8.369	8.465	8.579	8.990	10,6	11,0	426,3	462,5
a corto plazo	654	622	637	631	632	593	618	-4,7	-2,9	33,5	31,8
a largo plazo	6.879	7.137	7.461	7.738	7.833	7.986	8.372	11,9	12,2	392,8	430,7
Préstamos	2.369	2.472	2.475	2.508	2.506	2.572	2.487	4,0	0,5	130,3	128,0
a corto plazo	290	262	245	251	252	283	308	8,2	25,5	12,9	15,8
a largo plazo	2.079	2.210	2.230	2.257	2.254	2.289	2.179	3,5	-2,3	117,4	112,1
Otros pasivos ⁶⁾	733	698	726	761	759	722	774			38,2	39,8
<i>Pro memoria: Deuda pública (al valor nominal)</i>	8.771,9	9.033,8	9.178,6	9.288,8	9.264,4	9.297,9	9.432,5				

Fuentes: BCE y Eurostat.

1) Las tasas de variación interanual se calculan como $100 \cdot (x(t) - x(t-4)) / x(t-4)$, donde $x(t)$ se refiere al nivel de la operación o el saldo x a fin de trimestre en el trimestre t , y $x(t-4)$ al nivel del mismo tipo de operación o saldo cuatro trimestres antes.

2) Variación de existencias, adquisiciones menos cesiones de objetos valiosos, y adquisiciones menos cesiones de activos no financieros no producidos.

3) Las tasas de crecimiento interanual de las operaciones financieras se calculan como $100 \cdot (f(t) + f(t-1) + f(t-2) + f(t-3)) / F(t-4)$, donde $f(t)$ se refiere a las operaciones en el trimestre t , y $F(t-4)$ al valor de los saldos a fin de trimestre cuatro trimestres antes.

4) De conformidad con las convenciones vigentes, la financiación de las Administraciones Públicas excluye los pasivos netos contraídos en operaciones con derivados financieros, las acciones y otras participaciones, los planes de pensiones y otras cuentas pendientes de pago, y la inversión financiera de este sector excluye derivados financieros, las reservas para primas y reservas para siniestros y otras cuentas pendientes de cobro.

5) Otras cuentas pendientes de cobro, derivados financieros y reservas para primas y reservas para siniestros.

6) Otras cuentas pendientes de pago, reservas de los fondos de pensiones, derivados financieros y acciones no cotizadas y otras participaciones.

CUADRO 5. Instituciones financieras
(mm de euros)

Operaciones no financieras	importes acumulados de cuatro trimestres							tasas de variación interanual ¹⁾		porcentaje del VAB o VAN ²⁾	
	2012	2013	2014 I	2014 II	2014 III	2014 IV	2015 I	2014 IV	2015 I	2014 I	2015 I
Valor añadido bruto (VAB)	431	434	437	439	443	445	447	1,7	1,8	100,0	100,0
Valor añadido neto (VAN)	385	388	391	393	396	398	400	1,7	1,8	89,4	89,5
Renta empresarial neta	429	373	375	383	389	378	380	-12,1	2,5	96,1	95,1
Renta neta disponible	247	146	142	144	146	173	182			36,2	45,6
Ajuste por variaciones en el patrimonio neto de fondos de pensiones	-74	-74	-75	-75	-75	-77	-75			-19,2	-18,8
Ahorro neto	172	72	66	68	71	96	107			17,0	26,8
Transferencias netas de capital (a cobrar - a pagar)	57	32	25	14	9	9	9			5,6	2,1
Consumo de capital fijo	46	46	46	46	47	47	47	1,8	2,2	10,6	10,5
Formación bruta de capital fijo	48	44	41	45	45	43	44	-13,4	11,7	9,5	9,9
Adquisiciones netas de otros activos no financieros ³⁾	-2	3	1	0	-1	-1	-1			0,2	-0,2
Capacidad (+) / necesidad (-) de financiación	230	103	95	84	82	110	120			21,7	26,8
Operaciones financieras	importes acumulados de cuatro trimestres							tasas de crecimiento interanual ⁴⁾		porcentaje del VAB	
	2012	2013	2014 I	2014 II	2014 III	2014 IV	2015 I	2014 IV	2015 I	2014 I	2015 I
Inversión financiera	1.330	-1.192	-679	-488	172	852	1.814	1,4	3,0	-155,4	406,3
Efectivo y depósitos	44	-1.849	-1.242	-1.201	-945	-449	66	-3,6	0,5	-284,3	14,8
Valores representativos de deuda	464	146	145	141	262	381	438	2,9	3,2	33,3	98,0
a corto plazo	-33	-156	-71	-56	-35	-8	-65	-0,9	-6,9	-16,3	-14,6
a largo plazo	497	302	216	198	297	389	503	3,1	4,0	49,5	112,6
Préstamos	366	-251	-223	-169	-33	141	341	0,8	1,9	-51,0	76,4
a corto plazo	102	-168	-170	-87	11	93	194	2,5	5,3	-38,8	43,4
a largo plazo	263	-83	-53	-83	-45	49	148	0,3	1,1	-12,2	33,1
Acciones y otras participaciones	421	870	740	732	724	508	633	3,5	4,3	169,3	141,7
Otros activos financieros ⁵⁾	36	-107	-99	8	165	271	336			-22,7	75,3
Financiación	1.100	-1.295	-774	-572	89	742	1.694	1,2	2,8	-177,2	379,5
Efectivo y depósitos	213	-1.927	-1.434	-1.349	-979	-357	330	-1,6	1,5	-328,2	74,0
Valores representativos de deuda	-88	-482	-409	-364	-376	-361	-366	-4,4	-4,5	-93,7	-82,0
a corto plazo	-30	-156	-80	-51	-51	-21	-59	-3,1	-7,9	-18,3	-13,2
a largo plazo	-58	-326	-329	-313	-324	-340	-307	-4,5	-4,1	-75,4	-68,8
Préstamos	220	-31	-27	-94	-25	43	210	1,1	5,3	-6,2	47,0
a corto plazo	131	-91	-94	-95	-37	77	170	5,5	12,7	-21,4	38,2
a largo plazo	89	60	66	1	12	-34	40	-1,3	1,5	15,2	8,9
Acciones y otras participaciones	634	833	773	822	963	741	855	4,6	5,1	177,0	191,6
Acciones cotizadas	30	32	49	39	46	40	23	3,2	1,8	11,3	5,2
Acciones no cotizadas y otras participaciones	285	410	300	231	273	59	75	0,9	1,1	68,7	16,7
Participaciones en fondos de inversión	319	392	424	553	644	643	757	7,9	9,0	97,0	169,6
Seguros de vida y fondos de pensiones	160	196	207	237	254	285	307	4,1	4,4	47,3	68,7
Otros pasivos ⁶⁾	-38	116	117	176	252	391	358			26,7	80,2
Capacidad (+) / necesidad (-) de financiación (cuentas financieras)	230	103	95	84	82	110	120			21,7	26,8
Balance financiero	saldos a fin de período							tasas de variación interanual ¹⁾			
	2012	2013	2014 I	2014 II	2014 III	2014 IV	2015 I	2014 IV	2015 I		
Inversión financiera	61.985	60.273	60.832	61.582	62.452	63.266	66.324	5,0	9,0		
Efectivo y depósitos	14.418	12.443	12.318	12.185	12.148	12.343	12.858	-0,8	4,4		
Valores representativos de deuda	13.395	13.287	13.665	14.014	14.306	14.546	15.172	9,5	11,0		
a corto plazo	1.002	837	939	924	919	863	936	3,1	-0,3		
a largo plazo	12.394	12.450	12.726	13.090	13.387	13.683	14.236	9,9	11,9		
Préstamos	18.254	17.741	17.640	17.766	17.871	17.903	18.335	0,9	3,9		
a corto plazo	4.020	3.709	3.690	3.842	3.836	3.991	4.129	7,6	11,9		
a largo plazo	14.235	14.032	13.950	13.924	14.035	13.912	14.206	-0,9	1,8		
Acciones y otras participaciones	13.207	14.310	14.638	14.999	15.400	15.735	16.943	10,0	15,7		
Otros activos financieros ⁵⁾	2.711	2.492	2.572	2.619	2.728	2.738	3.016				
Financiación	60.882	59.597	60.133	60.679	61.734	62.383	65.375	4,7	8,7		
Efectivo y depósitos	24.565	22.531	22.358	22.244	22.247	22.467	23.227	-0,3	3,9		
Valores representativos de deuda	8.822	8.232	8.201	8.231	8.210	8.221	8.228	-0,1	0,3		
a corto plazo	805	678	746	751	732	675	733	-0,4	-1,7		
a largo plazo	8.018	7.554	7.455	7.480	7.478	7.546	7.495	-0,1	0,5		
Préstamos	4.252	4.002	3.968	4.019	4.160	4.185	4.437	4,6	11,8		
a corto plazo	1.632	1.389	1.339	1.417	1.438	1.558	1.643	12,2	22,7		
a largo plazo	2.620	2.613	2.629	2.602	2.722	2.628	2.794	0,5	6,3		
Acciones y otras participaciones	14.844	16.198	16.683	17.107	17.775	18.015	19.366	11,2	16,1		
Acciones cotizadas	971	1.239	1.328	1.325	1.347	1.304	1.541	5,2	16,0		
Acciones no cotizadas y otras participaciones	6.389	6.871	6.979	7.029	7.312	7.337	7.387	6,8	5,8		
Participaciones en fondos de inversión	7.484	8.088	8.376	8.753	9.116	9.373	10.438	15,9	24,6		
Seguros de vida y fondos de pensiones	6.648	6.873	7.018	7.164	7.304	7.447	7.823	8,4	11,5		
Otros pasivos ⁶⁾	1.750	1.761	1.905	1.914	2.037	2.048	2.293				

Fuentes: BCE y Eurostat.

1) Las tasas de variación interanual se calculan como $100 \cdot (x(t) - x(t-4)) / x(t-4)$, donde $x(t)$ se refiere al nivel de la operación o el saldo x a fin de trimestre en el trimestre t , y $x(t-4)$ al nivel del mismo tipo de operación o saldo cuatro trimestres antes.

2) En porcentaje del valor añadido neto en el caso de la renta empresarial neta y el ahorro neto.

3) Variación de existencias, adquisiciones menos cesiones de objetos valiosos, y adquisiciones menos cesiones de activos no financieros no producidos (por ejemplo, terrenos).

4) Las tasas de crecimiento interanual de las operaciones financieras se calculan como $100 \cdot (f(t) + f(t-1) + f(t-2) + f(t-3)) / F(t-4)$, donde $f(t)$ se refiere a las operaciones en el trimestre t , y $F(t-4)$ al valor de los saldos a fin de trimestre cuatro trimestres antes.

5) Oro monetario y DEG, otras cuentas pendientes de cobro y reservas para primas y reservas para siniestros.

6) Oro monetario y DEG, otras cuentas pendientes de pago y pasivos netos contraídos en operaciones con derivados financieros.