



BANCO CENTRAL EUROPEO

EUROSISTEMA

# NOTA DE PRENSA

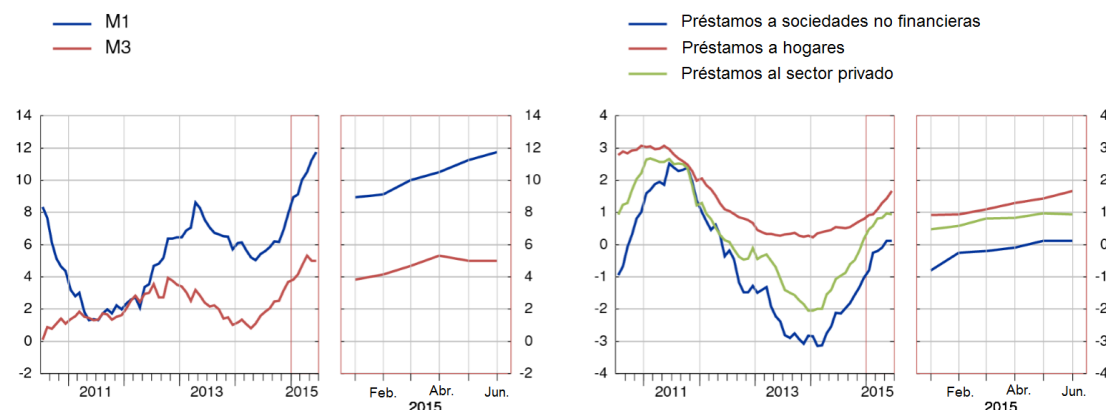
27 de julio de 2015

## Evolución monetaria de la zona del euro: junio 2015

- La tasa de crecimiento interanual del agregado monetario amplio M3 se situó en el 5% en junio de 2015, sin variación con respecto al período anterior.
- La tasa de crecimiento interanual del agregado monetario estrecho M1, que incluye el efectivo en circulación y los depósitos a la vista, se incrementó hasta situarse en el 11,8% en junio, desde el 11,2% de mayo.
- La tasa de crecimiento interanual de los préstamos a hogares aumentó hasta el 1,7% en junio, desde el 1,4% de mayo.
- La tasa de crecimiento interanual de los préstamos a las sociedades no financieras se situó en el 0,1% en junio, sin cambios con respecto al período anterior.

### Agregados monetarios y préstamos al sector privado

(tasas de crecimiento interanual, préstamos ajustados de ventas y titulizaciones)



### Componentes del agregado monetario amplio M3

La tasa de crecimiento interanual del agregado monetario amplio M3 se situó en el 5% en junio de 2015, sin variación con respecto al período anterior, tras haberse situado, en promedio, en el 5,1% en el período de tres meses transcurrido hasta junio. La evolución de los componentes de M3 se presenta a continuación. La tasa de crecimiento interanual del agregado monetario estrecho (M1), que incluye el efectivo en circulación y los depósitos a la vista, se incrementó hasta situarse en el 11,8% en junio, frente al 11,2% de mayo. La tasa de crecimiento interanual de los depósitos a corto plazo distintos de los depósitos a la vista (M2-M1) se situó en el -4,3% en junio, frente al -4,2% de mayo. La tasa de crecimiento interanual de los instrumentos negociables (M3-M2) descendió hasta el 0,6% en junio, frente al 4,8% de mayo. Dentro de M3, la tasa de crecimiento interanual de los depósitos de los hogares se situó en el 3% en junio, en comparación con el 2,9% de mayo, mientras que la tasa de crecimiento interanual de los depósitos de

las sociedades no financieras fue del 4,2% en junio, frente al 4,3% de mayo. Por último, la tasa de crecimiento interanual de los depósitos de las instituciones financieras no monetarias (excluidas las empresas de seguros y los fondos de pensiones) se elevó hasta el 13,9% en junio, desde el 13,4% de mayo.

### **Crédito a residentes en la zona del euro**

La tasa de crecimiento interanual del crédito total concedido a los residentes en la zona del euro se incrementó hasta situarse en el 1,2% en junio de 2015, desde el 1% del mes precedente. La tasa de crecimiento interanual del crédito otorgado a las Administraciones Públicas aumentó hasta el 5,3% en junio, desde el 4,1% de mayo, mientras que la tasa de crecimiento interanual del crédito concedido al sector privado fue del 0,1% en junio, en comparación con el 0,2% de mayo.

Entre los componentes del crédito al sector privado, la tasa de crecimiento interanual de los préstamos (ajustada de ventas y titulaciones de préstamos) se situó en el 0,9% en junio, frente al 1% de mayo. En particular, la tasa de crecimiento interanual de los préstamos a los hogares aumentó hasta el 1,7% en junio, desde el 1,4% de mayo, y la tasa de crecimiento interanual de los préstamos a las sociedades no financieras se situó en el 0,1% en junio, sin variación con respecto al mes anterior.

### **Pasivos financieros a más largo plazo**

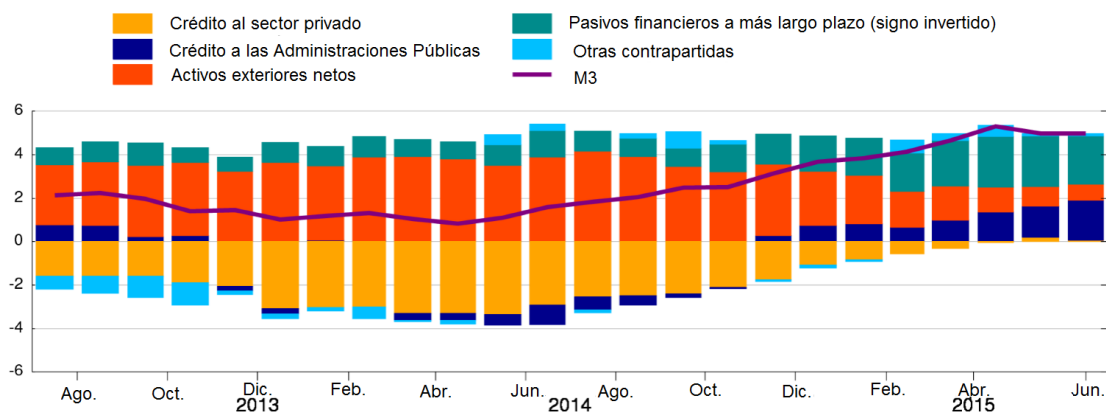
La tasa de crecimiento interanual de los pasivos financieros a más largo plazo del sector de IFM se situó en el -3% en junio de 2015, en comparación con el -3,1% de mayo.

### **M3 y sus contrapartidas**

La tasa de crecimiento interanual del agregado monetario amplio M3 se situó en el 5% en junio de 2015. Las contribuciones de las contrapartidas de M3 al balance de las IFM fueron como se indica a continuación. La contribución de los pasivos financieros a más largo plazo fue de 2,2 puntos porcentuales, la de los activos exteriores netos fue de 0,7 puntos porcentuales, la del crédito concedido a las Administraciones Públicas fue de 1,9 puntos porcentuales, y la del crédito al sector privado fue de 0,1 puntos porcentuales; otras contrapartidas de M3 contribuyeron con 0,1 puntos porcentuales.

### Contribución de las contrapartidas de M3 a la tasa de crecimiento interanual de M3

(puntos porcentuales)



#### Notas:

- Los datos que figuran en esta nota de prensa están desestacionalizados y ajustados de efectos calendario de fin de mes, salvo indicación en contrario.
- Con esta nota se introducen mejoras en los datos de las estadísticas del balance de las IFM con [nuevos detalles](#) por sectores e instrumentos disponibles con arreglo a Reglamento BCE /2013/33 de 24 de septiembre de 2013 relativo al balance del sector de las instituciones financieras monetarias.
- La presentación y la información de esta nota de prensa se han actualizado en julio de 2015. Se aceptan comentarios y sugerencias de mejoras.
- En el sitio web del BCE <http://www.ecb.europa.eu/stats/money/aggregates/aggr/html/index.en.html> pueden consultarse otros cuadros, datos estadísticos y notas metodológicas, así como el calendario de publicación previsto.
- En la sección «Statistical Data Warehouse» del sitio web del BCE, <http://sdw.ecb.europa.eu/reports.do?node=1000003503> puede consultarse un conjunto de cuadros en los que se presentan la evolución monetaria de la zona del euro y los balances de las IFM de la zona del euro y de los países de la zona del euro, junto con una herramienta fácil de usar para descargar los datos.

Cuadro 1 Evolución monetaria de la zona del euro: JUNIO 2015

(mm de euros y tasas de variación interanual; datos desestacionalizados<sup>g)</sup>)

	SALDOS A FIN DE MES	FLUJOS MENSUALES <sup>b)</sup>			TASA DE CRECIMIENTO INTERANUAL		
	JUN. 2015	ABR. 2015	MAY. 2015	JUN. 2015	ABR. 2015	MAY. 2015	JUN. 2015
<b>COMPONENTES DE M3<sup>c)</sup></b>							
(1) M3 (= partidas 1.3, 1.6 y 1.11)	10591	67	13	34	5,3	5,0	5,0
(1.1) Efectivo en circulación	1015	10	3	8	8,2	8,3	8,8
(1.2) Depósitos a la vista	5306	36	73	45	10,9	11,8	12,3
(1.3) M1 (partidas 1.1 y 1.2)	6321	45	77	54	10,5	11,2	11,8
(1.4) Depósitos a plazo hasta dos años	1481	-9	-33	-5	-8,1	-10,3	-10,7
(1.5) Depósitos disponibles con preaviso hasta tres meses	2162	4	6	5	0,5	0,7	0,7
(1.6) Otros depósitos a corto plazo (partidas 1.4 y 1.5)	3643	-5	-27	0	-3,3	-4,2	-4,3
(1.7) M2 (partidas 1.3 y 1.6)	9964	40	50	54	4,9	5,0	5,3
(1.8) Cesiones temporales	92	6	-19	-20	7,4	-9,1	-30,3
(1.9) Participaciones en fondos del mercado monetario	438	14	-8	-5	9,0	7,7	6,7
(1.10) Valores representativos de deuda hasta dos años	97	8	-10	5	40,1	16,0	25,6
(1.11) Instrumentos negociables (partidas 1.8, 1.9 y 1.10)	627	27	-37	-20	11,7	4,8	0,6
<b>CONTRAPARTIDAS DE M3</b>							
<b>Pasivos de las IFM:</b>							
(2) Tenencias de la Administración Central <sup>d)</sup>	265	-27	16	-11	-5,6	-2,6	-6,0
(3) Pasivos financieros a más largo plazo frente a otros residentes en la zona euro (= partidas 3.1 a 3.4)	7166	-39	-16	-25	-3,1	-3,1	-3,0
(3.1) Depósitos a plazo a más de dos años	2220	-22	-5	-13	-5,5	-5,3	-5,3
(3.2) Depósitos disponibles con preaviso a más de tres meses	86	-2	-1	-1	-2,3	-3,8	-3,6
(3.3) Valores representativos de deuda a más de dos años	2332	-19	-24	-5	-7,3	-8,4	-8,0
(3.4) Capital y reservas	2528	3	14	-6	3,4	4,3	4,2
<b>Activos de las IFM:</b>							
(4) Crédito a residentes en la zona euro (= partidas 4.1 y 4.2)	16311	30	14	5	0,8	1,0	1,2
(4.1) Crédito a las Administraciones Públicas	3685	37	10	13	3,8	4,1	5,3
Préstamos	1138	-1	-8	-6	2,4	0,9	1,6
Valores representativos de deuda	2547	38	18	19	4,5	5,5	7,0
(4.2) Crédito a otros residentes en la zona del euro	12626	-7	4	-8	0,0	0,2	0,1
Préstamos <sup>e)</sup>	10590	8	1	-5	0,0	0,6	0,6
préstamos ajustados de ventas y titulizaciones <sup>f)</sup>	ND	18	9	-5	0,8	1,0	0,9
Valores representativos de deuda	1246	-9	-5	-8	-2,5	-5,3	-5,8
Acciones y participaciones en fondos de inversión no monetarios	790	-6	8	5	2,7	3,8	2,7
(5) Activos exteriores netos	1457	-31	7	16	ND	ND	ND
(6) Otras contrapartidas de M3 (residual) (= M3 + partidas 2, 3 - partidas 4, 5) de las cuales	254	2	-9	-23	ND	ND	ND
(6.1) Cesiones temporales con entidades de contrapartida central (pasivos) (+) <sup>g)</sup>	224	-25	14	1	28,6	51,4	30,9
(6.2) Adquisiciones temporales frente a entidades de contrapartida central (activos) (-) <sup>g)</sup>	144	-27	9	3	33,0	51,4	20,7

a) Las discrepancias en el cuadro pueden deberse al redondeo. La información de este cuadro se basa en las estadísticas del balance consolidado remitidas por las instituciones financieras monetarias (IFM), que incluyen el Eurosistema, las entidades de crédito y los fondos del mercado monetario situados en la zona del euro.

b) Diferencias mensuales de los saldos ajustados por reclasificaciones, variaciones del tipo de cambio, otras revalorizaciones y otros cambios que no se derivan de operaciones.

c) Pasivos de las IFM y de ciertos organismos de la Administración Central (Correos, Tesoro) frente a residentes en la zona del euro distintos de las IFM, excluida la Administración Central.

d) Incluye depósitos de la Administración Central en las IFM, así como valores emitidos por las IFM.

e) Para un mayor grado de detalle, véase cuadro 4.

f) Ajustados de préstamos dados de baja del balance estadístico de las IFM por ventas o titulizaciones.

g) La serie no está desestacionalizada.

**Cuadro 2 Detalle de los depósitos en M3 por sector tenedor y tipo: JUNIO 2015**  
(mm de euros y tasas de variación interanual; datos desestacionalizados<sup>a)</sup>)

	SALDOS A FIN DE MES	FLUJOS MENSUALES <sup>b)</sup>			TASA DE CRECIMIENTO INTERANUAL		
	JUN. 2015	ABR. 2015	MAY. 2015	JUN. 2015	ABR. 2015	MAY. 2015	JUN. 2015
<b>DETALLE DE LOS DEPÓSITOS EN M3</b>							
<b>Total depósitos</b> (= partidas 1, 2, 3, 4 y 5)	9041	36	28	26	4,6	4,4	4,3
<b>(1) Depósitos de los hogares<sup>c)</sup></b>	5651	13	14	28	2,9	2,9	3,0
(1.1) Depósitos a la vista	2911	17	19	35	9,9	10,2	10,7
(1.2) Depósitos a plazo hasta dos años	736	-5	-10	-10	-11,5	-12,6	-13,7
(1.3) Depósitos disponibles con preaviso hasta tres meses	2001	1	5	4	0,1	0,2	0,2
(1.4) Cesiones temporales	3	0	0	-1	-35,3	-25,3	-38,0
<b>(2) Depósitos de las sociedades no financieras<sup>d)</sup></b>	1853	1	6	3	4,3	4,3	4,2
(2.1) Depósitos a la vista	1408	9	15	6	9,8	10,4	10,2
(2.2) Depósitos a plazo hasta dos años	321	-7	-9	-3	-11,5	-14,0	-14,1
(2.3) Depósitos disponibles con preaviso hasta tres meses	112	2	-1	0	5,5	4,5	4,4
(2.4) Cesiones temporales	12	-4	1	0	-37,8	-24,1	-23,2
<b>(3) Depósitos de los intermediarios financieros no monetarios, salvo empresas de seguros y fondos de pensiones<sup>d), e)</sup></b>	968	12	5	3	15,7	13,4	13,9
(3.1) Depósitos a la vista	635	-1	27	9	21,0	22,9	26,5
(3.2) Depósitos a plazo hasta dos años	252	1	-3	10	3,3	0,8	3,2
(3.3) Depósitos disponibles con preaviso hasta tres meses	21	0	2	1	7,6	17,7	24,3
(3.4) Cesiones temporales <sup>e)</sup>	60	12	-20	-16	21,9	-8,0	-30,0
<b>(4) Depósitos de las empresas de seguros y fondos de pensiones</b>	230	5	1	-2	1,6	2,1	-0,8
<b>(5) Depósitos de otras Administraciones Públicas</b>	340	5	2	-7	7,4	8,5	5,1

a) Las discrepancias en el cuadro pueden deberse al redondeo. La información de este cuadro se basa en las estadísticas del balance consolidado remitidas por las instituciones financieras monetarias (IFM), que incluyen el Eurosistema, las entidades de crédito y los fondos del mercado monetario situados en la zona del euro.

b) Diferencias mensuales de los saldos ajustados por reclasificaciones, variaciones del tipo de cambio, otras revalorizaciones y otros cambios que no se deriven de operaciones.

c) Incluye depósitos de las instituciones sin fines de lucro al servicio de los hogares.

d) De conformidad con el SEC 2010, en diciembre de 2014, las sociedades holding de grupos no financieros se reclasificaron del sector de sociedades no financieras al de instituciones financieras. En las estadísticas del balance de las IFM, estas entidades se incluyen en el sector de instituciones financieras distintas de IFM y empresas de seguros y fondos de pensiones.

e) Excluye las cesiones temporales realizadas a través de entidades de contrapartida central.

**Cuadro 3 Contribuciones de los componentes de M3 a la tasa de crecimiento interanual de M3: JUNIO 2015**  
(contribuciones en términos de la tasa de variación interanual de M3; datos desestacionalizados<sup>a)</sup>)

	ABRIL 2015	MAYO 2015	JUNIO 2015
<b>(1) M1</b>	5,9	6,3	6,6
(1.1) <i>del cual</i> : Efectivo	0,8	0,8	0,8
(1.2) <i>del cual</i> : Depósitos a la vista	5,1	5,5	5,8
<b>(2) M2 - M1 (= otros depósitos a corto plazo)</b>	-1,3	-1,6	-1,6
<b>(3) M3 - M2 (= instrumentos a corto plazo negociables)</b>	0,7	0,3	0,0
<b>(4) M3 (= rúbricas 1, 2 y 3)</b>	5,3	5,0	5,0

a) Las discrepancias en el cuadro pueden deberse al redondeo.

**Cuadro 4 Detalle de los préstamos y créditos como contrapartidas de M3 por sector prestatario, finalidad y plazo inicial: JUNIO 2015**  
(mm de euros y tasas de variación interanual; datos desestacionalizados<sup>a)</sup>)

	SALDOS A FIN DE MES	FLUJOS MENSUALES <sup>b)</sup>			TASA DE CRECIMIENTO INTERANUAL		
	JUN. 2015	ABR. 2015	MAY. 2015	JUN. 2015	ABR. 2015	MAY. 2015	JUN. 2015
<b>DETALLE DE LOS PRÉSTAMOS Y CRÉDITOS COMO CONTRAPARTIDAS DE M3<sup>c)</sup></b>							
<b>(1) Préstamos a hogares<sup>d)</sup></b>	5257	5	8	17	0,0	0,9	1,2
<i>préstamos ajustados de ventas y titulizaciones<sup>e)</sup></i>	ND	13	10	15	1,3	1,4	1,7
(1.1) Crédito al consumo	578	-1	2	8	-0,1	0,5	1,8
(1.2) Préstamos para adquisición de vivienda	3908	7	7	9	0,1	1,4	1,6
(1.3) Otros fines	771	-1	0	0	-0,8	-1,1	-1,2
<i>de los cuales: empresarios individuales<sup>f)</sup></i>	395	-1	0	0	-1,4	-1,5	-1,6
<b>(2) Préstamos a sociedades no financieras<sup>g)</sup></b>	4292	0	-4	1	-0,4	-0,3	-0,2
<i>préstamos ajustados de ventas y titulizaciones<sup>e)</sup></i>	ND	2	2	3	-0,1	0,1	0,1
(2.1) hasta un año	1086	3	-6	4	0,3	0,4	-0,9
(2.2) de uno a cinco años	744	0	5	2	1,3	2,3	2,1
(2.3) a más de cinco años	2462	-3	-2	-5	-1,2	-1,3	-0,6
<b>(3) Préstamos a intermediarios financieros no monetarios, salvo empresas de seguros y fondos de pensiones<sup>g), h)</sup></b>	905	1	-11	-15	0,3	-0,8	-1,4
<b>(4) Préstamos a empresas de seguros y fondos de pensiones</b>	136	3	7	-8	17,2	27,0	17,8

a) Las discrepancias en el cuadro pueden deberse al redondeo.

b) Diferencias mensuales de los saldos ajustados por saneamientos totales o parciales, reclasificaciones, variaciones del tipo de cambio y otros cambios que no se deriven de operaciones.

c) Préstamos concedidos por las instituciones financieras monetarias (IFM) a los residentes en la zona del euro distintos de IFM, excluidas las Administraciones Públicas.

d) Incluye préstamos a instituciones sin fines de lucro al servicio de los hogares.

e) Ajustados de préstamos dados de baja del balance estadístico de las IFM por ventas o titulizaciones.

f) La serie no está desestacionalizada.

g) De conformidad con el SEC 2010, en diciembre de 2014, las sociedades holding de grupos no financieros se reclasificaron del sector de sociedades no financieras al de instituciones financieras. En las estadísticas del balance de las IFM, estas entidades se incluyen en el sector de instituciones financieras distintas de IFM y empresas de seguros y fondos de pensiones.

h) Excluye las adquisiciones temporales frente a entidades de contrapartida central.