

10 de julio de 2014

NOTA DE PRENSA

ESTADÍSTICAS DE EMISIONES DE VALORES DE LA ZONA DEL EURO: MAYO DE 2014

La tasa de variación interanual del saldo vivo de los valores distintos de acciones emitidos por residentes en la zona del euro se situó en el -0,7% en mayo de 2014, frente al -1% registrado en abril. Por lo que respecta al saldo vivo de las acciones cotizadas emitidas por residentes en la zona del euro, la tasa de crecimiento interanual fue del 2,2% en mayo de 2014, la misma que en abril.

La emisión bruta de valores distintos de acciones por residentes en la zona del euro ascendió a un total de 782 mm de euros en mayo de 2014. Las amortizaciones se cifraron en 657 mm de euros y las emisiones netas fueron de 138 mm de euros¹. La tasa de variación interanual del saldo vivo de los valores distintos de acciones emitidos por residentes en la zona del euro se situó en el -0,7% en mayo de 2014, frente al -1% registrado en abril (véanse cuadro 1 y gráficos 1 y 3).

La tasa de variación interanual del saldo vivo de los valores distintos de acciones a corto plazo fue del -10,1% en mayo de 2014, frente al -9,9% de abril. Por lo que se refiere a los valores distintos de acciones a largo plazo, la tasa de variación interanual se incrementó desde el -0,1% observado en abril de 2014 hasta el 0,2% en mayo. La tasa de crecimiento interanual del saldo vivo de los valores distintos de acciones a largo plazo a tipo de interés fijo aumentó desde el 1,7% registrado en abril de 2014 hasta el 2,2% en mayo. La tasa de variación interanual del saldo vivo de los valores distintos de acciones a largo plazo a tipo de interés variable se situó en el -5,4% en mayo de 2014, en comparación con el -5,2% observado en abril (véanse cuadro 1 y gráfico 3).

En lo que respecta al detalle por sectores, la tasa de crecimiento interanual del saldo vivo de los valores distintos de acciones emitidos por las sociedades no financieras se incrementó desde el 6,3% registrado en abril de 2014 hasta el 8% en mayo. En el sector de instituciones financieras monetarias (IFM), esta tasa de variación interanual se situó

¹ Dado que, por falta de datos, no se dispone de una desagregación completa de las emisiones netas en emisiones brutas y amortizaciones, la diferencia entre las emisiones brutas y las amortizaciones en cifras agregadas puede no coincidir con las emisiones netas agregadas.

en el -7,2% en mayo de 2014, frente al -7,6% de abril. La tasa de variación interanual del saldo vivo de los valores distintos de acciones emitidos por las instituciones financieras distintas de las IFM fue del -2% en mayo de 2014, frente al -3,5% de abril. En el caso de las Administraciones Públicas, esta tasa de crecimiento se redujo desde el 4% registrado en abril de 2014 hasta el 3,3% en mayo (véanse cuadro 2 y gráfico 4).

La tasa de variación interanual del saldo vivo de los valores distintos de acciones a corto plazo emitidos por las IFM se situó en el -9,1% en mayo de 2014, frente al -9,8% registrado en abril. La tasa de variación interanual del saldo vivo de los valores distintos de acciones a largo plazo emitidos por este sector fue del -6,9% en mayo de 2014, frente al -7,3% de abril (véase cuadro 2).

En cuanto al detalle por monedas, la tasa de variación interanual del saldo vivo de los valores distintos de acciones denominados en euros fue del -1% en mayo de 2014, frente al -1,2% de abril. Por lo que respecta a los valores distintos de acciones denominados en otras monedas, esta tasa de crecimiento se incrementó desde el 1,1% registrado en abril de 2014 hasta el 1,5% en mayo (véase cuadro 1).

La emisión bruta de acciones cotizadas por residentes en la zona del euro ascendió a un total de 13,7 mm de euros en mayo de 2014. Las amortizaciones se cifraron en 2,6 mm de euros y las emisiones netas ascendieron a 11,1 mm de euros. La tasa de crecimiento interanual del saldo vivo de las acciones cotizadas emitidas por residentes en la zona del euro (excluidos los cambios de valoración) fue del 2,2% en mayo de 2014, la misma que en abril. La tasa de crecimiento interanual de las acciones cotizadas emitidas por las sociedades no financieras se situó en el 1,3% en mayo de 2014, sin variación con respecto a abril. En el caso de las IFM, la tasa de crecimiento correspondiente se redujo desde el 10,9% registrado en abril de 2014 hasta el 10,5% en mayo. Por lo que se refiere a las instituciones financieras distintas de las IFM, esta tasa de crecimiento fue del 1,8% en mayo de 2014, la misma que en abril (véanse cuadro 4 y gráfico 6).

El valor de mercado del saldo vivo de las acciones cotizadas emitidas por residentes en la zona del euro ascendía a un total de 5.941 mm de euros a finales de mayo de 2014. En comparación con los 4.864 mm de euros de finales de mayo de 2013, ello supone un incremento interanual del 22,1% en el valor del saldo de acciones cotizadas en mayo de 2014, frente al 23,1 % de abril.

Salvo indicación en contrario, los datos corresponden a estadísticas sin desestacionalizar. Además de la evolución correspondiente a mayo de 2014, esta nota de prensa incorpora revisiones poco significativas de los datos correspondientes a períodos anteriores. Las tasas de crecimiento interanual se basan en las operaciones financieras que se producen cuando una unidad institucional contrae o cancela

pasivos y no se ven afectadas por ningún otro cambio que no se derive de operaciones.

En el apartado «Monetary and financial statistics» de la sección «Statistics» del sitio web del BCE (<http://www.ecb.europa.eu/stats/money/securities/html/index.en.html>) se presenta un conjunto completo de estadísticas de emisiones de valores actualizadas. Estos datos, así como los datos de la zona del euro según la composición de la zona en el período de referencia, pueden descargarse utilizando la herramienta Statistical Data Warehouse (SDW) del BCE. Los cuadros y gráficos que acompañan a la presente nota de prensa también pueden consultarse en la sección «reports» (informes) del SDW (<http://sdw.ecb.europa.eu/reports.do?node=1000002753>).

Los datos correspondientes al período transcurrido hasta mayo de 2014 también se publicarán en el Boletín Mensual y en el «Statistics Pocket Book» del BCE de agosto de 2014. La próxima nota de prensa sobre las emisiones de valores de la zona del euro se publicará el 12 de agosto de 2014.

Banco Central Europeo

Dirección General de Comunicación y Servicios Lingüísticos
División de Relaciones con los Medios de Comunicación Globales

Kaiserstrasse 29, D-60311 Frankfurt am Main

Tel.: +49 69 1344 7455. Fax: +49 69 1344 7404

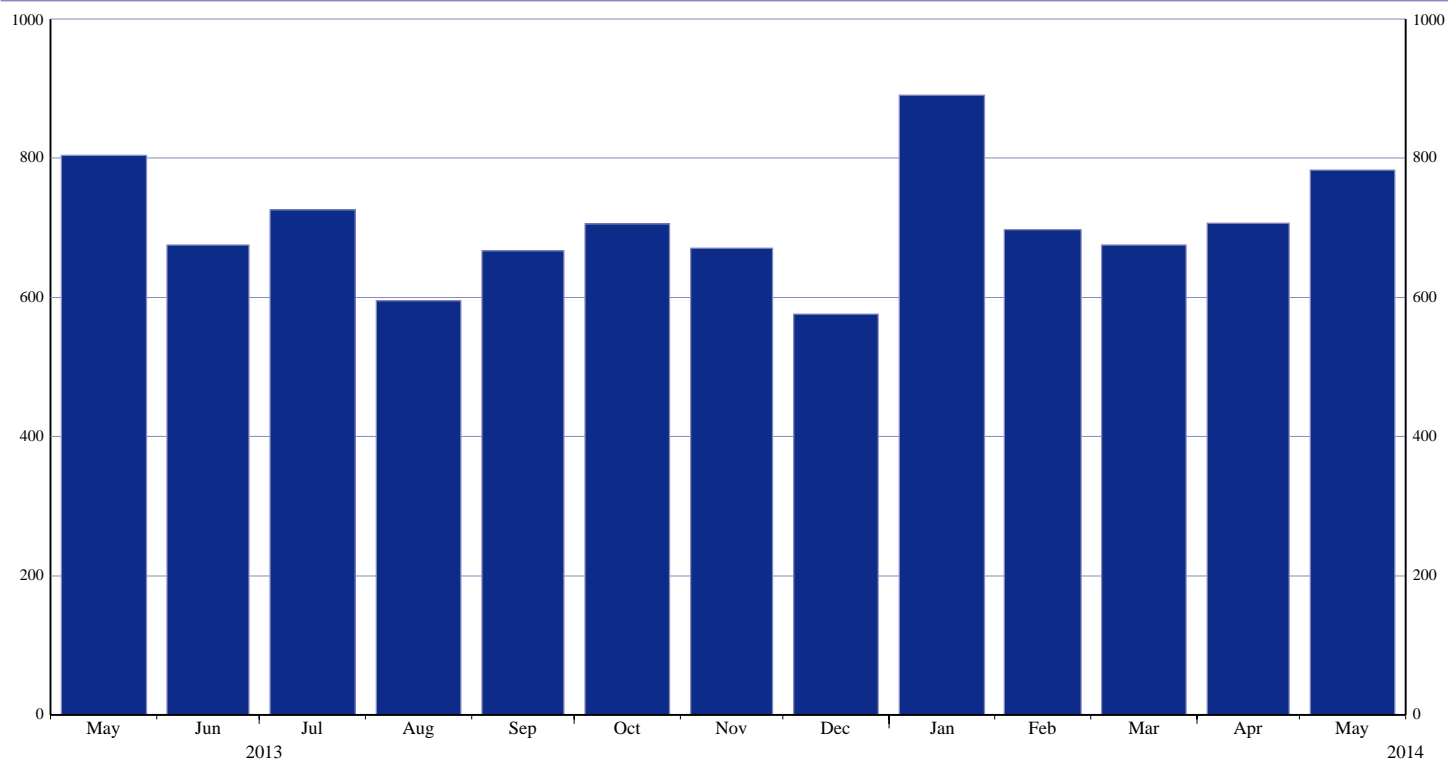
Internet: <http://www.ecb.europa.eu>

Se permite su reproducción, siempre que se cite la fuente.

Euro Area Securities Issues Statistics Press Release

Chart 1: Total gross issuance of debt securities by euro area residents

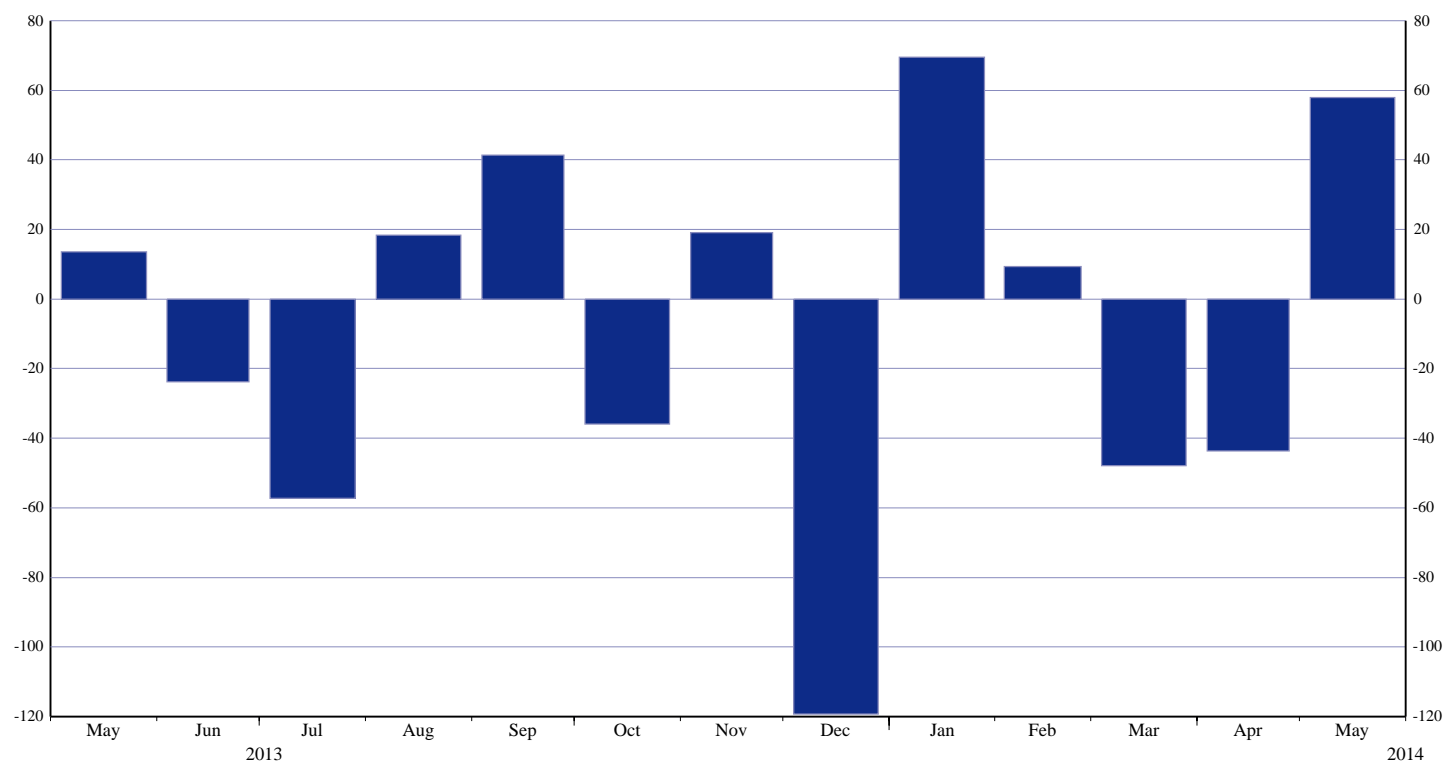
(EUR billions; transactions during the month; nominal values)



Source: ECB securities issues statistics.

Chart 2: Total net issuance of debt securities by euro area residents

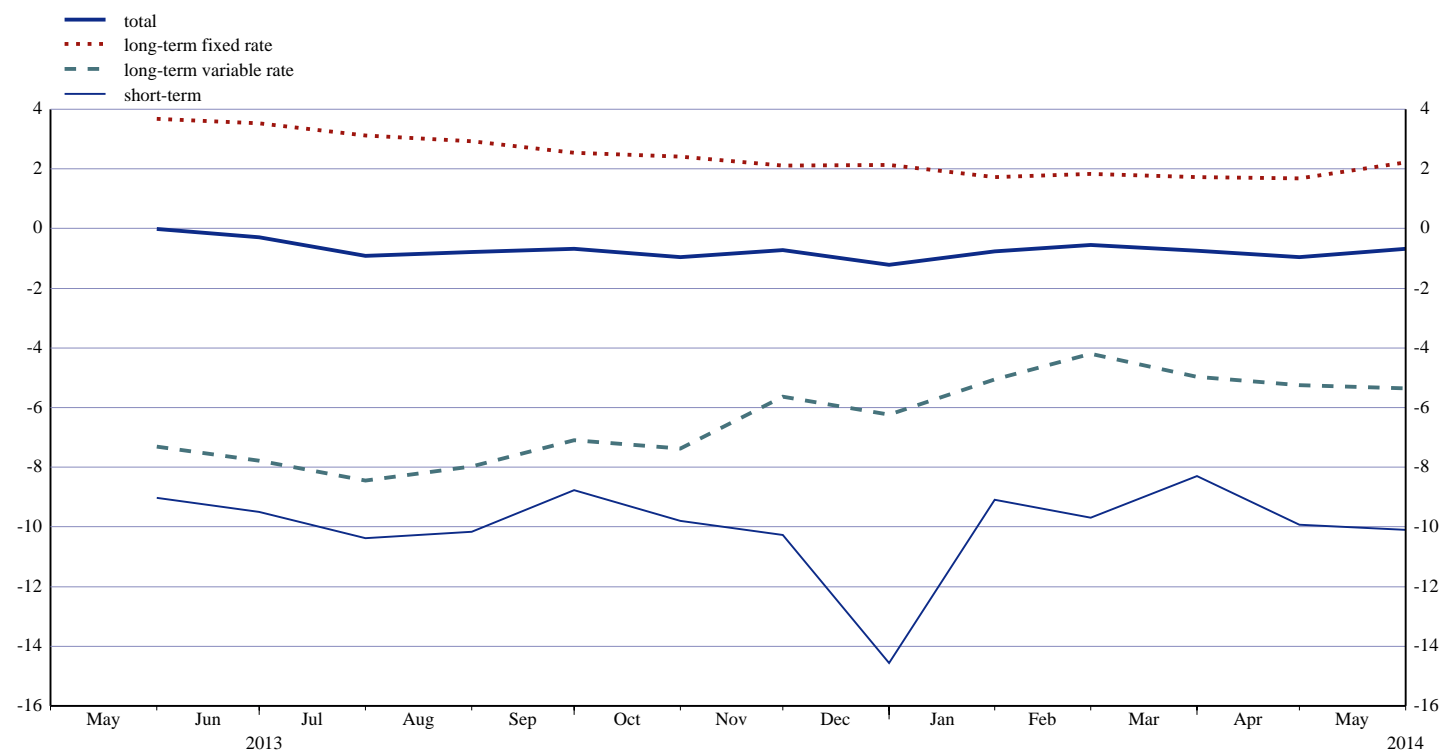
(EUR billions; transactions during the month; nominal values; seasonally adjusted)



Source: ECB securities issues statistics.

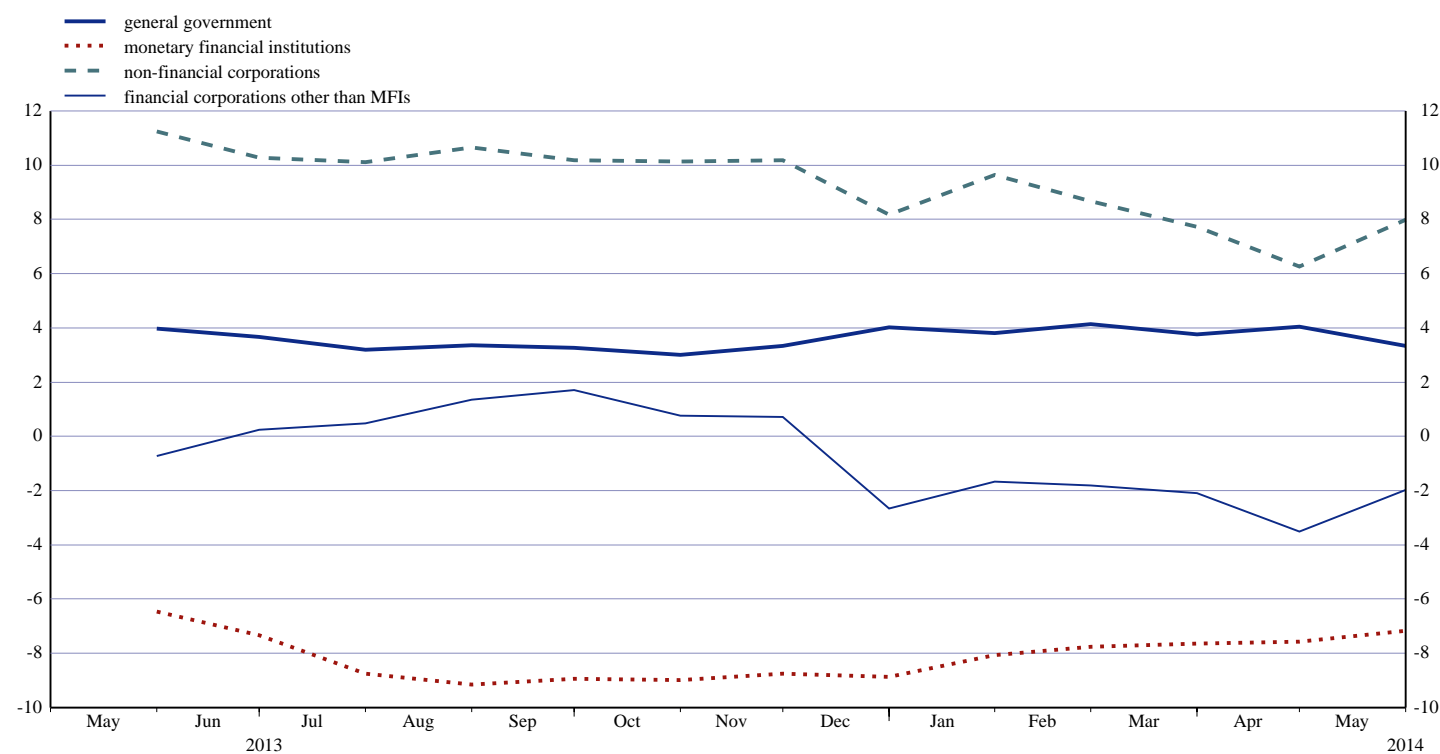
Euro Area Securities Issues Statistics Press Release

Chart 3: Annual growth rates of debt securities issued by euro area residents, by original maturity
(percentage changes)



Source: ECB securities issues statistics.

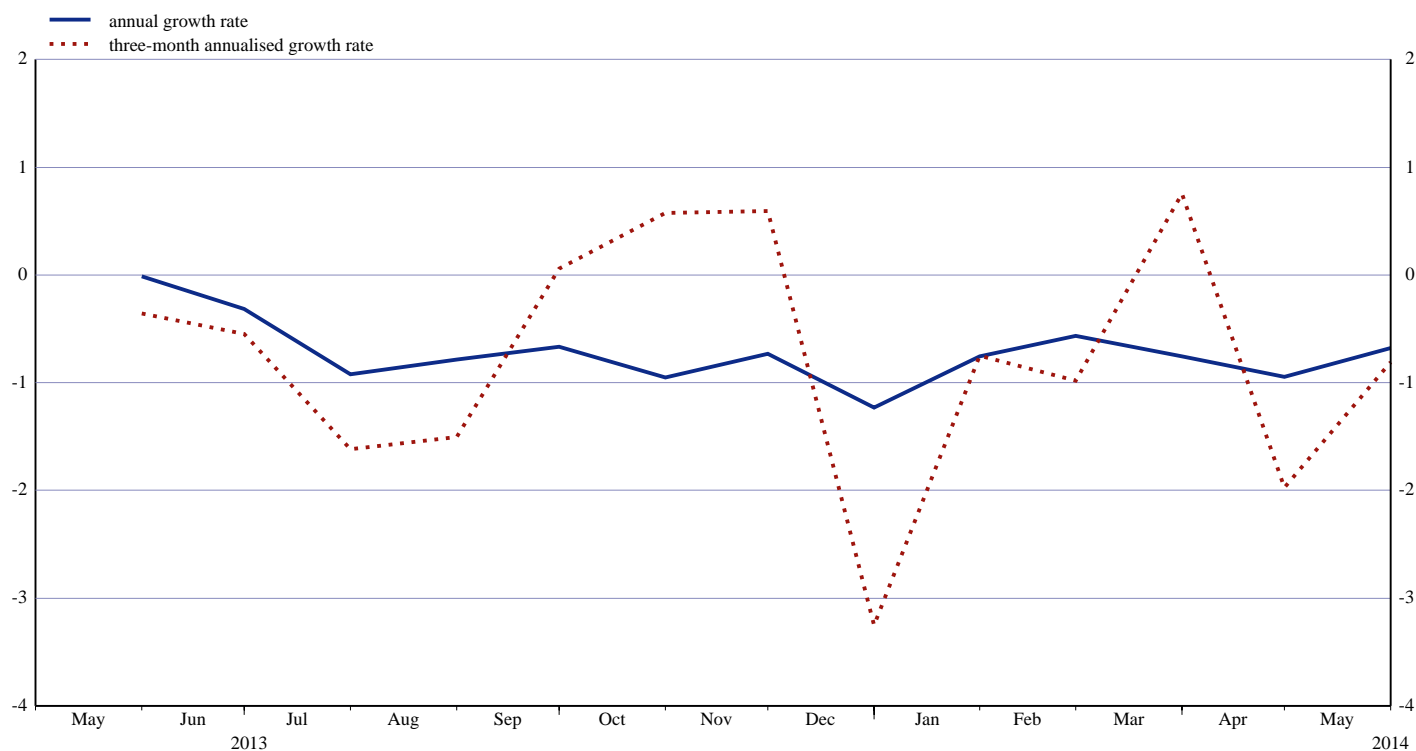
Chart 4: Annual growth rates of debt securities issued by euro area residents, by sector
(percentage changes)



Source: ECB securities issues statistics.

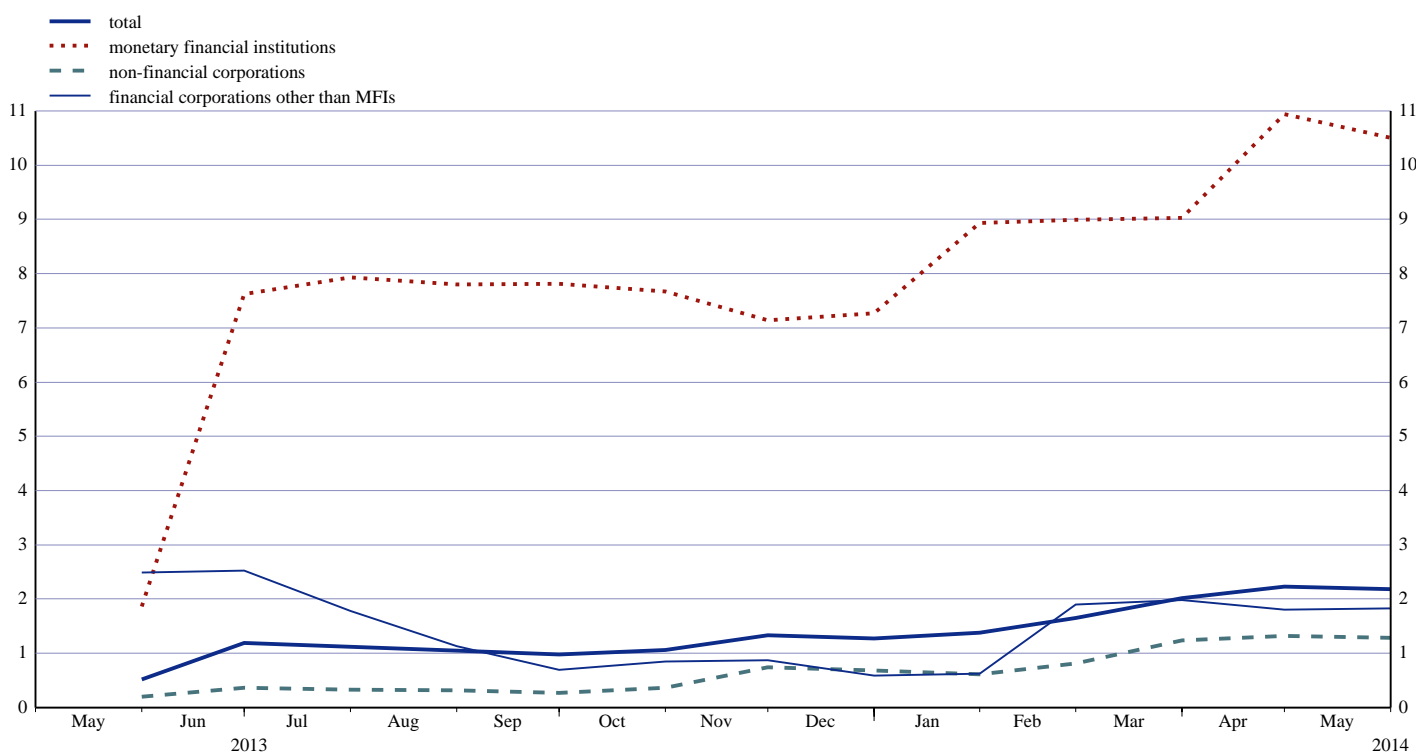
Euro Area Securities Issues Statistics Press Release

Chart 5: Growth rates of debt securities issued by euro area residents, seasonally adjusted
(percentage changes)



Source: ECB securities issues statistics.

Chart 6: Annual growth rates of quoted shares issued by euro area residents, by sector
(percentage changes)



Source: ECB securities issues statistics.

Table I Debt securities issued by euro area residents, by currency and original maturity ¹⁾

(EUR billions; nominal values)

	Amounts outstanding	Net issues	Gross issues	Redemptions	Net issues ³⁾	Amounts outstanding	Gross issues	Redemptions	Net issues ³⁾	Amounts outstanding	Gross issues	Redemptions	Net issues ³⁾	Annual growth rates of outstanding amounts ⁵⁾											
	May 2013		June 2013 - May 2014 ⁴⁾			Apr. 2014				May 2014				2012	2013	2013 Q2	2013 Q3	2013 Q4	2014 Q1	2013 Dec.	2014 Jan.	2014 Feb.	2014 Mar.	2014 Apr.	2014 May
	Total	16,713.5	92.9	697.2	711.0	-9.5	16,433.7	706.7	752.7	-42.0	16,589.6	782.3	656.8	138.2	3.6	-0.3	-0.2	-0.7	-0.9	-0.8	-1.2	-0.8	-0.6	-0.7	-1.0
of which in euro	14,723.3	74.2	578.4	594.3	-11.8	14,479.3	612.6	658.5	-44.7	14,592.7	656.7	554.5	112.4	3.6	-0.9	-0.8	-1.3	-1.4	-1.2	-1.5	-1.3	-1.0	-1.2	-1.0	
in other currencies	1,990.2	18.7	118.7	116.7	2.4	1,954.4	94.1	94.2	2.7	1,996.9	125.6	102.3	25.7	3.7	4.2	4.6	4.0	2.9	2.5	1.1	3.7	2.5	1.3	1.1	
Short-term	1,502.0	4.4	474.6	486.3	-12.6	1,360.6	459.8	486.7	-27.9	1,364.8	461.1	456.8	1.4	1.7	-9.6	-9.5	-9.9	-10.5	-10.1	-14.6	-9.1	-9.7	-8.3	-9.9	-10.1
of which in euro	1,248.4	-0.7	384.4	393.5	-10.4	1,136.3	390.7	411.8	-23.5	1,135.7	378.9	377.9	-1.5	1.1	-12.2	-12.1	-12.9	-12.8	-11.1	-15.5	-10.5	-10.9	-7.9	-9.9	-10.0
in other currencies	253.6	5.1	90.3	92.8	-2.2	224.3	69.1	74.9	-4.3	229.1	82.2	78.9	3.0	5.0	5.7	5.6	7.6	2.3	-4.9	-9.6	-1.5	-3.5	-10.1	-9.9	-10.5
Long-term ²⁾	15,211.4	88.4	222.5	224.7	3.1	15,073.2	246.9	265.9	-14.1	15,224.8	321.2	200.1	136.7	3.8	0.7	0.8	0.2	0.1	0.2	0.1	0.1	0.4	0.0	-0.1	0.2
of which in euro	13,474.8	74.9	194.1	200.8	-1.4	13,343.0	221.9	246.7	-21.1	13,457.0	277.8	176.6	114.0	3.8	0.3	0.4	-0.2	-0.2	-0.3	-0.2	-0.5	0.0	-0.4	-0.4	-0.1
in other currencies	1,736.6	13.5	28.4	23.9	4.6	1,730.1	25.0	19.3	7.1	1,767.8	43.4	23.4	22.8	3.5	4.0	4.5	3.5	3.0	3.6	2.6	4.5	3.4	3.0	2.7	3.2
of which fixed rate in euro	10,655.9	74.3	153.3	133.7	19.7	10,761.8	155.7	155.5	0.3	10,916.7	222.2	89.3	132.8	5.3	3.3	3.7	3.0	2.3	1.8	2.1	1.7	1.8	1.7	1.7	2.2
in other currencies	9,423.5	65.9	134.4	118.0	16.3	9,533.9	142.4	146.6	-4.1	9,664.7	193.5	71.3	122.2	5.5	3.1	3.4	2.7	2.0	1.6	2.0	1.4	1.6	1.5	1.5	2.1
of which variable rate in euro	1,234.5	8.4	19.0	15.6	3.3	1,229.4	13.3	8.9	4.4	1,253.5	28.6	18.0	10.6	4.0	5.5	6.0	5.4	4.2	3.7	2.9	4.4	3.6	3.3	3.2	3.3
of which variable rate in other currencies	4,120.4	3.9	58.5	76.9	-18.4	3,894.8	79.3	102.0	-22.8	3,897.7	88.3	89.2	-1.0	-0.9	-7.2	-7.5	-8.0	-6.6	-5.0	-6.2	-5.1	-4.2	-5.0	-5.2	-5.4
in euro	3,685.9	-3.0	51.0	69.6	-18.6	3,475.0	71.3	92.6	-21.3	3,466.4	75.5	84.7	-9.3	-0.6	-7.5	-7.7	-8.4	-7.0	-5.7	-6.9	-5.9	-4.8	-5.6	-5.9	-6.1
in other currencies	432.5	6.9	7.5	7.2	0.2	418.2	8.0	9.5	-1.5	429.6	12.8	4.5	8.3	-2.8	-4.0	-5.3	-3.9	-2.4	1.3	-0.3	2.5	1.4	0.6	0.3	0.6

Source: ECB securities issues statistics.

1) "Short-term" means securities with an original maturity of one year or less (in exceptional cases two years or less). Securities with a longer original maturity, or with optional maturity dates, the latest of which is more than one year away, or with indefinite maturity dates, are classified as long-term.

2) The residual difference between total long-term debt securities and fixed and variable rate long-term debt securities consists of zero coupon bonds and revaluation effects.

3) As a full breakdown of net issues into gross issues and redemptions may not always be available, the difference between aggregated gross issues and redemptions may deviate from the aggregated net issues.

4) Monthly averages of the transactions during this period.

5) Annual growth rates are based on financial transactions that occur when an institutional unit incurs or redeems liabilities. The annual growth rates therefore exclude the impact of reclassifications, revaluations, exchange rate variations and any other changes which do not arise from transactions.

Table 2 Debt securities issued by euro area residents in all currencies, by issuing sector ¹⁾ and maturity ²⁾

(EUR billions; nominal values)

	Amounts outstanding	Net issues	Gross issues	Redemptions	Net issues ³⁾	Amounts outstanding	Gross issues	Redemptions	Net issues ³⁾	Amounts outstanding	Gross issues	Redemptions	Net issues ³⁾	Annual growth rates of outstanding amounts ⁵⁾											
	May 2013		June 2013 - May 2014 ⁴⁾			Apr. 2014				May 2014				2012	2013	2013 Q2	2013 Q3	2013 Q4	2014 Q1	2013 Dec.	2014 Jan.	2014 Feb.	2014 Mar.	2014 Apr.	2014 May
Total	16,713.5	92.9	697.2	711.0	-9.5	16,433.7	706.7	752.7	-42.0	16,589.6	782.3	656.8	138.2	3.6	-0.3	-0.2	-0.7	-0.9	-0.8	-1.2	-0.8	-0.6	-0.7	-1.0	-0.7
MFIs	5,176.1	-38.0	352.2	383.0	-30.9	4,797.2	327.1	355.6	-28.5	4,793.0	361.5	375.7	-14.2	3.0	-6.9	-6.5	-8.7	-8.9	-8.0	-8.9	-8.1	-7.8	-7.7	-7.6	-7.2
Short-term	574.7	-7.0	279.9	284.3	-4.4	522.2	258.9	265.4	-6.5	522.5	260.1	262.3	-2.2	11.5	-18.5	-18.1	-19.6	-19.6	-11.5	-20.7	-11.5	-8.1	-8.7	-9.8	-9.1
Long-term	4,601.4	-31.0	72.2	98.7	-26.5	4,275.0	68.3	90.2	-21.9	4,270.5	101.4	113.4	-12.0	1.9	-5.3	-4.8	-7.1	-7.5	-7.6	-7.4	-7.6	-7.7	-7.5	-7.3	-6.9
of which																									
Fixed rate	2,729.7	-19.6	37.6	50.8	-13.2	2,559.8	35.5	44.7	-9.1	2,563.2	39.3	40.3	-1.0	4.1	-3.2	-3.3	-4.8	-5.0	-5.9	-5.1	-5.8	-6.2	-6.4	-6.4	-5.8
Variable rate	1,629.3	-9.8	30.3	39.6	-9.3	1,521.8	29.3	39.7	-10.4	1,513.6	58.0	68.1	-10.1	-0.3	-7.5	-6.7	-9.6	-9.8	-8.5	-9.3	-8.8	-8.4	-7.2	-6.8	-6.9
Non-MFI corporations of which	4,320.0	16.1	133.4	136.4	1.4	4,253.3	141.0	167.1	-22.1	4,343.2	195.3	123.7	84.2	2.5	2.8	2.1	3.1	2.5	0.5	-0.1	1.0	0.6	0.2	-1.2	0.4
Financial corporations other than MFIs	3,292.7	16.6	64.7	74.7	-5.4	3,169.1	64.8	93.4	-22.7	3,238.8	110.2	56.1	67.1	0.5	0.3	-0.6	0.9	0.3	-2.0	-2.7	-1.7	-1.8	-2.1	-3.5	-2.0
Short-term	145.6	1.1	26.6	28.0	-2.2	140.7	21.9	23.5	-2.6	133.2	21.4	25.9	-7.5	0.1	10.6	7.5	9.9	2.0	-24.9	-28.4	-22.3	-32.0	-10.1	-14.7	-19.9
Long-term	3,147.1	15.5	38.1	46.8	-3.2	3,028.4	42.9	69.9	-20.1	3,105.6	88.8	30.1	74.6	0.5	-0.1	-0.9	0.6	0.3	-0.9	-1.5	-0.8	-0.3	-1.8	-3.1	-1.2
of which																									
Fixed rate	1,296.8	12.5	21.5	17.2	4.3	1,327.5	22.6	15.4	7.2	1,394.8	69.8	16.2	53.6	1.9	6.7	7.5	7.8	5.2	1.4	3.7	2.0	0.0	0.6	0.9	3.9
Variable rate	1,747.6	-6.3	14.2	27.7	-13.5	1,583.3	15.5	53.3	-37.8	1,587.5	15.8	13.1	2.7	-4.9	-9.4	-10.7	-8.9	-7.9	-7.2	-9.4	-7.6	-5.2	-7.8	-9.7	-9.3
Non-financial corporations	1,027.3	-0.5	68.7	61.7	6.8	1,084.2	76.1	73.6	0.6	1,104.4	85.1	67.6	17.2	10.3	11.4	11.9	10.3	9.8	8.7	8.2	9.6	8.7	7.7	6.3	8.0
Short-term	99.4	4.8	49.9	51.2	-1.3	81.4	63.8	63.6	0.2	84.1	59.5	56.9	2.6	14.3	-1.3	-2.9	-5.4	0.5	-4.0	-8.7	3.6	-5.6	-10.8	-13.9	-15.5
Long-term	927.9	-5.4	18.8	10.5	8.1	1,002.7	12.3	10.0	0.4	1,020.3	25.6	10.7	14.5	9.9	12.8	13.7	12.1	10.7	10.0	9.7	10.2	10.1	9.5	8.3	10.5
of which																									
Fixed rate	833.9	-4.7	16.3	9.1	7.2	896.5	11.2	9.4	1.8	912.8	23.7	9.9	13.9	10.6	13.6	15.0	12.9	10.7	9.9	9.5	10.0	10.3	9.1	8.1	10.4
Variable rate	90.6	0.3	2.3	1.3	1.0	101.2	1.0	0.4	0.6	102.5	1.9	0.8	1.0	-0.4	5.0	2.0	6.9	11.7	12.6	11.1	13.4	12.4	12.9	12.2	13.1
General government of which	7,217.4	114.8	211.6	191.6	20.0	7,383.3	238.6	230.0	8.6	7,453.4	225.5	157.4	68.1	4.7	3.2	3.5	3.3	3.3	3.9	4.0	3.8	4.1	3.8	4.0	3.3
Central government	6,532.4	120.4	181.4	160.6	20.7	6,708.7	204.7	190.2	14.5	6,778.6	194.8	126.0	68.8	3.9	3.7	4.0	4.1	4.0	4.5	4.6	4.4	4.5	4.2	4.7	3.8
Short-term	621.3	10.8	97.1	100.7	-3.6	566.6	91.3	103.5	-12.3	577.0	97.7	87.4	10.4	-10.5	-2.0	-2.1	0.5	-2.0	-5.8	-5.7	-5.3	-5.9	-6.7	-7.1	-7.0
Long-term	5,911.1	109.6	84.3	59.9	24.4	6,142.1	113.4	86.6	26.8	6,201.6	97.1	38.6	58.5	5.8	4.3	4.7	4.5	4.7	5.6	5.7	5.5	5.6	5.4	5.9	4.9
of which																									
Fixed rate	5,340.8	83.9	70.9	50.4	20.5	5,515.8	78.0	78.9	-0.9	5,583.1	82.6	16.2	66.3	5.9	4.6	5.1	4.8	4.2	4.8	4.5	4.6	5.2	5.0	5.0	4.6
Variable rate	484.4	22.1	9.4	5.5	3.9	526.3	31.9	6.6	25.3	530.7	11.1	6.7	4.4	6.6	-1.3	-1.8	-1.9	6.5	12.8	14.2	15.8	10.5	10.2	13.8	9.5
Other general government	685.0	-5.5	30.2	30.9	-0.7	674.6	33.9	39.8	-5.9	674.7	30.7	31.4	-0.7	13.1	-1.3	-0.6	-3.8	-3.1	-0.7	-1.1	-2.0	0.7	-0.8	-1.9	-1.2
Short-term	61.0	-5.3	21.0	22.1	-1.0	49.7	24.0	30.7	-6.7	48.1	22.4	24.2	-1.8	29.8	-29.9	-24.7	-37.6	-33.0	-13.1	-17.4	-11.1	-11.0	-16.2	-24.2	-20.6
Long-term	623.9	-0.2	9.2	8.9	0.3	624.9	10.0	9.2	0.8	626.7	8.3	7.2	1.1	11.2	2.5	2.8	0.6	0.5	0.5	0.6	-1.1	1.8	0.9	0.4	0.7
of which																									
Fixed rate	454.7	2.2	7.0	6.2	0.8	462.2	8.5	7.2	1.3	462.8	6.8	6.7	0.1	7.3	4.1	4.5	3.4	2.6	1.8	2.2	0.0	2.9	3.0	2.6	2.1
Variable rate	168.5	-2.4	2.2	2.7	-0.4	162.2	1.5	2.0	-0.5	163.3	1.6	0.5	1.1	23.3	-0.8	-0.8	-5.4	-4.1	-2.5	-2.9	-3.0	-0.9	-4.3	-5.0	-3.0

Source: ECB securities issues statistics.

1) Corresponding ESA 95 sector codes: MFIs (including Eurosystem) comprises the ECB and the national central banks of the euro area (S.121) and other monetary financial institutions (S.122); financial corporations other than MFIs comprises other financial intermediaries (S.123), financial auxiliaries (S.124) and insurance corporations and pension funds (S.125); non-financial corporations (S.11); central government (S.131); other general government comprises state government (S.1312), local government (S.1313) and social security funds (S.1314).

2) The residual difference between total long-term debt securities and fixed and variable rate long-term debt securities consists of zero coupon bonds and revaluation effects.

3) As a full breakdown of net issues into gross issues and redemptions may not always be available, the difference between aggregated gross issues and redemptions may deviate from the aggregated net issues.

4) Monthly averages of the transactions during this period.

5) Annual growth rates are based on financial transactions that occur when an institutional unit incurs or redeems liabilities. The annual growth rates therefore exclude the impact of reclassifications, revaluations, exchange rate variations and any other changes which do not arise from transactions.

Table 3 Debt securities issued by euro area residents in all currencies, by issuing sector ¹⁾ and maturity, seasonally adjusted

(EUR billions; nominal values)

	Amounts outstanding	Net issues					Three-month annualised growth rates of outstanding amounts ²⁾												
		May 2014	May 2013	Feb. 2014	Mar. 2014	Apr. 2014	May 2014	2013 June	2013 July	2013 Aug.	2013 Sep.	2013 Oct.	2013 Nov.	2013 Dec.	2014 Jan.	2014 Feb.	2014 Mar.	2014 Apr.	2014 May
Total	16,501.0	13.5	9.4	-47.9	-43.6	58.0	-0.5	-1.6	-1.5	0.1	0.6	0.6	-3.3	-0.7	-1.0	0.8	-2.0	-0.8	
Short-term	1,352.3	-7.0	0.2	-0.1	-26.7	-8.2	-6.1	-6.0	-9.1	-9.5	-16.1	-18.2	-31.9	-9.7	-2.5	22.2	-7.4	-9.7	
Long-term	15,148.7	20.5	9.2	-47.8	-17.0	66.2	0.0	-1.2	-0.7	1.0	2.3	2.6	-0.1	0.1	-0.9	-1.0	-1.5	0.0	
MFIs	4,773.2	-51.4	-56.9	-55.6	-32.7	-25.0	-8.8	-10.0	-8.5	-8.1	-4.7	-3.3	-5.7	-4.1	-7.7	-8.1	-11.3	-9.0	
Short-term	513.8	-7.6	5.7	-13.5	-6.0	-2.3	-1.2	-1.0	-6.7	-15.7	-22.5	-24.3	-36.5	-4.5	14.2	31.3	-10.0	-15.3	
Long-term	4,259.4	-43.9	-62.6	-42.1	-26.7	-22.8	-9.7	-11.1	-8.7	-7.1	-2.3	-0.4	-1.3	-4.1	-10.0	-11.7	-11.4	-8.2	
Non-MFI corporations of which	4,311.8	3.0	7.2	-22.3	-43.4	73.1	1.5	0.3	2.0	6.0	3.2	1.3	-9.7	-2.9	-2.3	3.8	-5.3	0.7	
Financial corporations other than MFIs	3,214.6	7.1	9.3	-21.3	-37.5	58.0	1.1	-0.1	-0.2	3.5	-0.6	-2.7	-14.6	-7.3	-4.9	2.9	-6.0	-0.1	
Short-term	127.7	-0.2	3.7	17.1	-6.8	-8.0	-19.2	-11.6	-13.0	25.1	-18.7	-15.6	-75.6	-53.2	-47.9	163.4	55.0	7.4	
Long-term	3,086.9	7.4	5.6	-38.4	-30.7	66.0	2.1	0.4	0.4	2.6	0.3	-2.1	-10.5	-4.9	-2.8	-1.0	-8.0	-0.4	
Non-financial corporations	1,097.3	-4.2	-2.1	-1.0	-6.0	15.2	2.8	1.8	9.5	14.5	15.9	14.5	7.0	11.6	5.9	6.7	-3.3	3.1	
Short-term	78.5	0.4	-4.3	-4.2	-2.3	-1.1	-7.6	-12.1	-13.4	3.0	3.6	-4.9	-34.4	0.1	-10.5	1.6	-39.8	-31.0	
Long-term	1,018.8	-4.6	2.2	3.1	-3.6	16.3	3.9	3.3	12.0	15.6	17.1	16.5	11.7	12.7	7.5	7.1	0.7	6.5	
General government of which	7,415.9	62.0	59.1	30.0	32.5	9.9	4.6	3.6	1.6	2.6	2.9	3.0	2.6	2.9	4.7	5.2	6.8	4.0	
Central government	6,743.0	67.5	47.6	37.2	37.3	10.5	5.7	5.3	2.2	3.0	3.0	3.4	2.7	3.0	4.4	5.6	7.6	5.2	
Short-term	583.2	5.6	-4.4	-1.2	-7.4	4.9	-2.5	1.3	-5.8	-7.2	-9.9	-13.7	-14.4	-10.3	-5.8	-2.1	-8.6	-2.5	
Long-term	6,159.8	61.8	52.1	38.4	44.7	5.6	6.6	5.7	3.0	4.1	4.5	5.3	4.6	4.4	5.5	6.4	9.3	6.0	
Other general government	672.9	-5.5	11.5	-7.2	-4.8	-0.6	-5.2	-11.0	-3.3	-1.1	1.4	-1.1	1.6	2.6	7.0	1.9	-0.3	-7.2	
Short-term	49.1	-5.2	-0.5	1.7	-4.1	-1.7	-42.2	-67.5	-42.8	-50.7	-39.9	-30.7	8.0	112.2	39.1	58.0	-20.0	-27.8	
Long-term	623.9	-0.3	11.9	-8.9	-0.7	1.1	-0.4	-2.1	1.5	4.9	5.6	1.9	1.1	-3.1	4.7	-1.8	1.5	-5.2	

Source: ECB securities issues statistics.

1) Corresponding ESA 95 sector codes: MFIs (including Eurosystem) comprises the ECB and the national central banks of the euro area (S.121) and other monetary financial institutions (S.122); financial corporations other than MFIs comprises other financial intermediaries (S.123), financial auxiliaries (S.124) and insurance corporations and pension funds (S.125); non-financial corporations (S.11); central government (S.1311); other general government comprises state government (S.1312), local government (S.1313) and social security funds (S.1314).

2) Three-month annualised growth rates are based on financial transactions that occur when an institutional unit incurs or redeems liabilities. The three-month annualised growth rates therefore exclude the impact of reclassifications, revaluations, exchange rate variations and any other changes which do not arise from transactions. The rates are annualised to allow direct comparisons with annual rates (please note that the non-adjusted rates presented in Table 2 are almost identical to seasonally adjusted annual rates).

Table 4 Quoted shares issued by euro area residents, by issuing sector ¹⁾

(EUR billions; market values)

	Amounts outstanding	Net issues	Gross issues	Redemptions	Net issues	Amounts outstanding	Gross issues	Redemptions	Net issues	Annual percentage change in market capitalisation ³⁾	Amounts outstanding	Gross issues	Redemptions	Net issues	Annual percentage change in market capitalisation ³⁾	Annual growth rates of outstanding amounts ⁴⁾											
	May 2013		June 2013 - May 2014 ²⁾			Apr. 2014					May 2014					2012	2013	2013 Q2	2013 Q3	2013 Q4	2014 Q1	2013 Dec.	2014 Jan.	2014 Feb.	2014 Mar.	2014 Apr.	2014 May
	Total	4,864.1	11.3	13.2	3.6	9.6	5,842.0	12.3	3.1	9.2	23.1	5,940.5	13.7	2.6	11.1	22.1	1.2	0.9	0.6	1.1	1.2	1.6	1.3	1.4	1.7	2.0	2.2
MFIs	440.2	5.5	4.2	0.0	4.2	639.1	3.0	0.0	3.0	55.7	642.6	6.0	0.0	6.0	46.0	7.8	5.2	2.5	7.8	7.4	8.7	7.3	8.9	9.0	9.0	10.9	10.5
Non-MFI corporations of which	4,424.0	5.8	9.0	3.6	5.4	5,202.9	9.3	3.1	6.2	20.0	5,297.9	7.7	2.6	5.1	19.8	0.6	0.5	0.4	0.4	0.5	0.8	0.7	0.6	0.9	1.3	1.4	1.3
Financial corporations other than MFIs	408.0	0.5	1.1	0.4	0.7	485.9	1.4	0.2	1.3	23.0	485.4	1.2	0.4	0.8	19.0	3.1	1.9	2.6	1.5	0.8	1.3	0.6	0.6	1.9	2.0	1.8	1.8
Non-financial corporations	4,016.0	5.2	7.9	3.2	4.7	4,717.0	7.9	2.9	5.0	19.7	4,812.6	6.5	2.2	4.2	19.8	0.3	0.4	0.2	0.3	0.5	0.8	0.7	0.6	0.8	1.2	1.3	1.3

Source: ECB securities issues statistics.

1) Corresponding ESA 95 sector codes: MFIs refers to other monetary financial institutions (S.122); financial corporations other than MFIs comprises other financial intermediaries (S.123), financial auxiliaries (S.124) and insurance corporations and pension funds (S.125); non-financial corporations (S.11).

2) Monthly averages of the transactions during this period.

3) Percentage change between the amount outstanding at the end of the month and the amount outstanding 12 months earlier.

4) Annual growth rates are based on transactions that occur during the period and therefore exclude reclassifications and any other changes which do not arise from transactions.