

20 de junio de 2014

NOTA DE PRENSA

BALANZA DE PAGOS DE LA ZONA DEL EURO EN ABRIL DE 2014

En abril de 2014, la balanza por cuenta corriente desestacionalizada de la zona del euro registró un superávit de 21,5 mm de euros. En la cuenta financiera, el agregado de inversiones directas y de cartera contabilizó salidas netas por importe de 107 mm de euros (datos sin desestacionalizar).

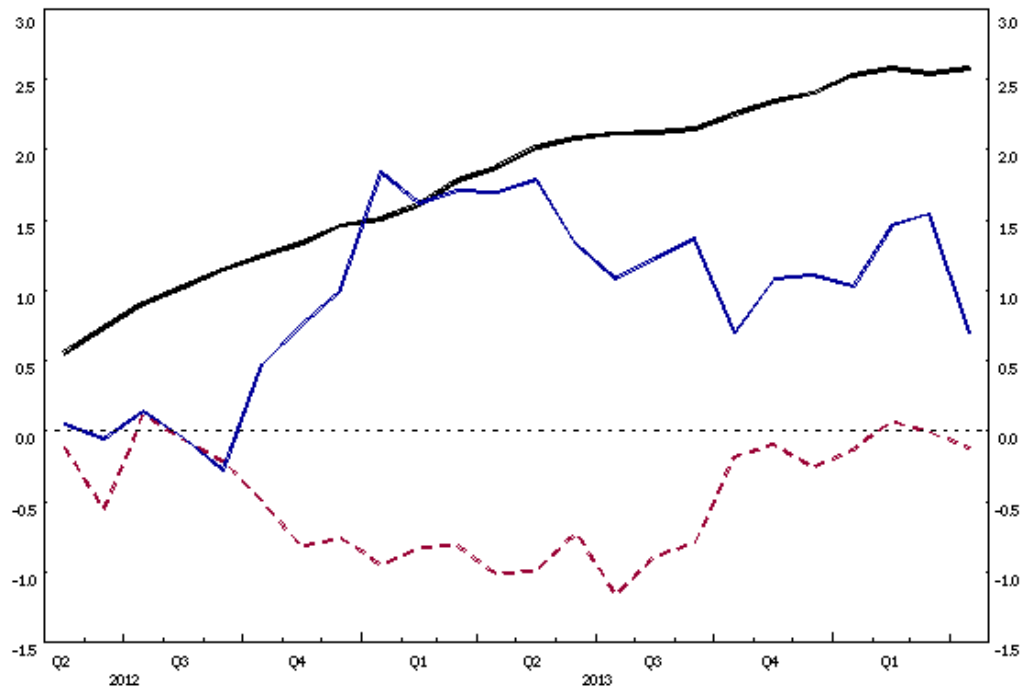
Cuenta corriente

En abril de 2014, la balanza por *cuenta corriente* desestacionalizada de la zona del euro registró un superávit de 21,5 mm de euros (véase cuadro 1), como resultado de los superávits contabilizados en las balanzas de *bienes* (16,9 mm de euros), *servicios* (10 mm de euros) y *rentas* (5,3 mm de euros), que se contrarrestaron, en parte, con un déficit en la balanza de *transferencias corrientes* (10,6 mm de euros).

En el período transcurrido hasta abril de 2014, la *balanza por cuenta corriente* desestacionalizada, acumulada de doce meses, registró un superávit de 248,7 mm de euros (2,6% del PIB de la zona del euro), frente al superávit de 177,7 mm de euros (1,9% del PIB de la zona del euro) contabilizado en los doce meses transcurridos hasta abril de 2013 (véanse cuadro 1 y gráfico 1). El aumento del superávit de la balanza por *cuenta corriente* acumulada de doce meses se debió, principalmente, a los incrementos de los superávits de las balanzas de *bienes* (de 127,4 mm de euros a 175,5 mm de euros), de *servicios* (de 97,3 mm de euros a 120,7 mm de euros) y, en menor medida, de *rentas* (de 63,3 mm de euros a 71,3 mm de euros). Estos superávits se contrarrestaron, en parte, con un aumento del déficit por *transferencias corrientes* (de 110,2 mm de euros a 118,8 mm de euros).

Gráfico 1. Balanza de pagos de la zona del euro: transacciones acumuladas de 12 meses
(porcentaje del PIB)

— **balanza por cuenta corriente** (desestacionalizada)
 - - - - **inversiones directas netas** (sin desestacionalizar)
 — **inversiones de cartera netas** (sin desestacionalizar)



Fuente: BCE.

Cuenta financiera

En la cuenta financiera (véase cuadro 2), el agregado de *inversiones directas* y de *cartera* registró salidas netas por importe de 107 mm de euros en abril de 2014, como resultado de las salidas netas contabilizadas en *inversiones de cartera* (88 mm de euros) y en *inversiones directas* (19 mm de euros).

Las salidas netas de *inversiones directas* tuvieron su origen, principalmente, en las salidas netas registradas en *otro capital* (principalmente préstamos entre empresas relacionadas), que ascendieron a 13 mm de euros, y en *acciones y participaciones de capital* y *beneficios reinvertidos* (6 mm de euros).

Las salidas netas de *inversiones de cartera* estuvieron determinadas por las salidas netas de *valores distintos de acciones* (78 mm de euros) y de *acciones y participaciones* (10 mm de euros). Las salidas netas de *valores distintos de acciones* fueron el resultado de las compras netas de valores de renta fija extranjeros realizadas por residentes en la zona del euro (42 mm de euros) y de las ventas netas de *valores*

distintos de acciones de la zona del euro (principalmente instrumentos del mercado monetario) efectuadas por no residentes (36 mm de euros).

La cuenta de *derivados financieros* registró entradas netas por valor de 3 mm de euros.

En *otras inversiones* se registraron entradas netas por importe de 84 mm de euros, que reflejaron, principalmente, las entradas netas contabilizadas en *IFM (excluido el Eurosistema)*, que ascendieron a 45 mm de euros, y en *otros sectores* (41 mm de euros).

El stock de los [activos de reserva del Eurosistema](#) se redujo en 2 mm de euros en abril de 2014 (pasando de 570 mm de euros a 568 mm de euros), debido, principalmente, a un descenso del precio de mercado del oro, mientras que las transacciones se mantuvieron en una posición cercana al equilibrio.

En los doce meses transcurridos hasta abril de 2014, el agregado de *inversiones directas y de cartera* registró entradas netas acumuladas por importe de 55 mm de euros, frente a las entradas netas de 65 mm de euros contabilizadas en los doce meses transcurridos hasta abril de 2013. Este descenso fue el resultado de una caída de las entradas netas de *inversiones de cartera* (de 161 mm de euros a 67 mm de euros), que se compensó, en gran medida, con unas salidas más reducidas de *inversiones directas* (que pasaron de 97 mm de euros a 12 mm de euros).

Revisiones de los datos

En esta nota de prensa también se incluyen revisiones regulares de los datos correspondientes a marzo de 2014, que no han supuesto cambios significativos con respecto a las cifras publicadas anteriormente para las *cuentas corriente, de capital y financiera*.

Información adicional sobre la balanza de pagos y la posición de inversión internacional de la zona del euro

En esta nota de prensa, la balanza por cuenta corriente desestacionalizada se refiere a datos desestacionalizados y ajustados por días laborables. Los datos sobre la cuenta financiera no están desestacionalizados ni ajustados por días laborables.

De conformidad con el reparto de responsabilidades acordado, el Banco Central Europeo recopila y publica estadísticas de balanza de pagos para la zona del euro con periodicidad mensual y trimestral, mientras que la Comisión Europea (Eurostat; véanse los comunicados de prensa sobre «Euroindicadores») se centra en los agregados trimestrales y anuales de la Unión Europea. Estos datos cumplen las normas

internacionales, en especial las que figuran en la quinta edición del Manual de Balanza de Pagos del FMI. Los agregados para la zona del euro y la Unión Europea se recopilan regularmente a partir de las transacciones y de las posiciones frente a residentes en países no pertenecientes a la zona del euro y la Unión Europea, respectivamente.

En el sitio web del BCE se puede consultar un conjunto completo de estadísticas actualizadas de balanza de pagos (incluida una desagregación geográfica trimestral por principales contrapartes) y de la posición de inversión internacional de la zona del euro, así como las series históricas de balanza de pagos de la zona del euro, que pueden descargarse de la «Statistical Data Warehouse (SDW)» del BCE. Los datos hasta abril de 2014 se publicarán también en el Boletín Mensual y en el Statistics Pocket Book del BCE de julio de 2014. En el sitio web del BCE pueden consultarse notas metodológicas detalladas sobre el mismo tema. La próxima nota de prensa sobre la balanza de pagos mensual de la zona del euro se publicará el 18 de julio de 2014, junto con los datos trimestrales sobre la posición de inversión internacional. El BCE comenzará a publicar, a finales de 2014, las estadísticas de la balanza de pagos y de la posición de inversión internacional de la zona del euro de conformidad con la Orientación BCE/2011/23, que se ajusta a la sexta edición del Manual de Balanza de Pagos y Posición de Inversión Internacional (MBP6) del FMI. Para obtener información más detallada, consúltese la página web específica sobre este tema.

Persona de contacto para consultas de los medios de comunicación: Stefan Ruhkamp, teléfono +49 69 1344 5057.

Anexos

Cuadro 1: Cuenta corriente de la zona del euro.

Cuadro 2: Balanza de pagos mensual de la zona del euro.

Banco Central Europeo

Dirección General de Comunicación y Servicios Lingüísticos
División de Relaciones con los Medios de Comunicación Globales

Kaiserstrasse 29, D-60311 Frankfurt am Main
Tel.: +49 69 1344 7455, Fax: +49 69 1344 7404
Internet: <http://www.ecb.europa.eu>

Se permite su reproducción, siempre que se cite la fuente

Cuadro 1: Cuenta corriente de la zona del euro

(mm de euros salvo indicación en contrario; transacciones; datos desestacionalizados y ajustados por días laborables)

	Cifras acumuladas de los doce meses anteriores		2013								2014			
	Abr 2013	Abr 2014	May	Jun	Jul	Ago	Sep	Oct	Nov	Dic	Ene	Feb	Mar	Abr
CUENTA CORRIENTE	177,7	248,7	23,3	20,9	15,3	16,5	18,1	21,2	23,6	21,5	25,4	21,8	19,6	21,5
<i>Pro Memoria: en porcentaje del PIB</i>	1,9	2,6												
Ingresos	3.244,1	3.261,0	271,4	273,2	266,7	269,4	272,3	271,5	274,4	273,2	273,2	273,5	270,6	271,5
Pagos	3.066,4	3.012,3	248,2	252,3	251,4	253,0	254,3	250,3	250,7	251,7	247,8	251,7	251,0	250,0
Bienes	127,4	175,5	16,9	12,4	10,3	13,9	13,4	14,8	16,5	14,9	15,7	15,5	14,3	16,9
Ingresos (exportaciones)	1.938,3	1.947,0	162,6	160,5	157,0	161,4	161,7	162,8	164,9	164,0	164,3	164,6	161,1	162,1
Pagos (importaciones)	1.810,9	1.771,5	145,7	148,1	146,7	147,5	148,3	148,0	148,3	149,2	148,6	149,1	146,8	145,2
Servicios	97,3	120,7	8,3	9,8	10,7	8,1	10,7	10,2	10,8	10,2	11,5	11,6	8,7	10,0
Ingresos (exportaciones)	641,8	673,9	54,9	55,7	55,1	54,2	57,3	56,1	56,8	57,0	57,5	57,5	55,8	55,9
Pagos (importaciones)	544,5	553,2	46,6	45,9	44,4	46,2	46,7	45,9	46,0	46,8	45,9	45,9	47,1	45,9
Rentas	63,3	71,3	8,4	9,3	4,9	4,7	3,8	5,1	5,3	6,5	7,3	4,8	6,0	5,3
Ingresos	564,5	540,6	46,1	48,6	46,1	45,7	44,9	44,4	44,6	43,6	42,9	43,0	44,8	45,8
Pagos	501,3	469,3	37,8	39,3	41,1	41,0	41,2	39,2	39,3	37,0	35,7	38,2	38,8	40,6
Transferencias corrientes	-110,2	-118,8	-10,4	-10,6	-10,6	-10,2	-9,8	-9,0	-9,0	-10,1	-9,1	-10,0	-9,5	-10,6
Ingresos	99,5	99,5	7,8	8,4	8,5	8,0	8,3	8,2	8,1	8,7	8,5	8,4	8,8	7,6
Pagos	209,7	218,3	18,2	19,0	19,1	18,3	18,1	17,1	17,1	18,8	17,6	18,4	18,2	18,3

Fuente: BCE.

Cuadro 2: Balanza de pagos mensual de la zona del euro

(mm de euros; transacciones; datos sin desestacionalizar y sin ajustar por días laborables)

	Cifras acumuladas de los doce meses anteriores						Marzo 2014 (datos revisados)			Abril 2014		
	Abril 2013			Abril 2014			Saldo	Ingresos	Pagos	Saldo	Ingresos	Pagos
	Saldo	Ingresos	Pagos	Saldo	Ingresos	Pagos						
CUENTA CORRIENTE	173,5	3.241,3	3.067,9	244,5	3.251,5	3.007,0	21,6	272,5	250,9	18,7	266,8	248,1
Bienes	125,5	1.935,9	1.810,4	171,2	1.937,6	1.766,4	19,3	167,1	147,8	15,7	161,6	146,0
Servicios	97,3	641,5	544,2	120,6	672,6	552,0	7,4	53,0	45,5	9,4	53,4	44,0
Rentas	62,7	564,7	502,0	72,2	541,0	468,8	7,6	45,9	38,4	4,4	45,9	41,4
Transferencias corrientes	-112,1	99,3	211,3	-119,4	100,4	219,8	-12,6	6,5	19,2	-10,8	5,9	16,7
CUENTA DE CAPITAL	16,9	32,9	16,0	23,0	33,7	10,7	1,9	3,0	1,1	1,2	2,1	0,9
	Saldo	Activos	Pasivos	Saldo	Activos	Pasivos	Saldo	Activos	Pasivos	Saldo	Activos	Pasivos
CUENTA FINANCIERA¹⁾	-220,6			-262,5			-23,2			-20,8		
INVERSIONES DIRECTAS²⁾	-96,7	-342,3	245,6	-11,7	-242,2	230,5	-22,7	-0,3	-22,4	-18,6	-15,3	-3,3
Acciones y participaciones de capital y beneficios reinvertidos	-22,9	-235,3	212,6	19,2	-210,5	230,1	-15,7	6,9	-22,6	-5,6	-7,3	1,8
Otro capital (principalmente préstamos entre empresas relacionadas)	-74,2	-106,9	32,9	-31,3	-31,7	0,4	-7,0	-7,2	0,2	-13,0	-8,0	-5,0
INVERSIONES DE CARTERA	161,4	-242,1	403,5	66,8	-219,1	285,9	-0,5	-13,6	13,1	-88,4	-74,9	-13,5
Acciones y participaciones	99,4	-120,1	219,5	117,0	-122,5	239,5	31,5	-6,1	37,6	-10,3	-33,1	22,8
Valores distintos de acciones	61,9	-122,1	184,0	-50,2	-96,5	46,4	-32,0	-7,5	-24,5	-78,1	-41,8	-36,2
Bonos y obligaciones	20,8	-142,8	163,6	3,7	-80,0	83,7	-30,6	-13,6	-17,0	-31,3	-29,8	-1,5
Instrumentos del mercado monetario	41,1	20,7	20,4	-53,9	-16,5	-37,3	-1,4	6,0	-7,5	-46,7	-12,0	-34,7
PRO MEMORIA: TOTAL INVERSIONES DIRECTAS Y DE CARTERA	64,6	-584,4	649,1	55,1	-461,3	516,4	-23,2	-13,9	-9,3	-107,0	-90,2	-16,8
DERIVADOS FINANCIEROS (NETO)	14,1			19,8			-1,3			2,9		
OTRAS INVERSIONES	-289,7	7,5	-297,2	-330,5	-15,8	-314,7	1,7	23,0	-21,4	83,5	-44,6	128,1
Eurosistema	64,6	6,1	58,5	-66,3	10,9	-77,1	-6,9	3,5	-10,4	-3,9	-5,6	1,8
Administraciones Públicas	-21,6	-7,7	-13,9	3,5	3,5	0,0	-1,0	-1,1	0,1	1,6	2,1	-0,4
de las cuales: efectivo y depósitos	-0,8	-0,8		-4,6	-4,6		-1,3	-1,3		1,6	1,6	
IFM (excluido el Eurosistema)	-286,1	84,6	-370,7	-269,6	-65,7	-203,9	3,0	20,5	-17,6	44,9	-48,8	93,7
a largo plazo	19,9	38,8	-18,9	28,1	109,2	-81,1	-11,5	-7,0	-4,4	0,3	0,9	-0,6
a corto plazo	-306,0	45,8	-351,8	-297,7	-174,9	-122,8	14,4	27,6	-13,1	44,6	-49,7	94,3
Otros sectores	-46,7	-75,6	28,9	1,8	35,6	-33,7	6,6	0,1	6,5	40,9	7,8	33,1
de las cuales: efectivo y depósitos	-24,8	-24,8		11,6	11,6		-10,5	-10,5		4,6	4,6	
ACTIVOS DE RESERVA	-9,6	-9,6		-6,9	-6,9		-0,3	-0,3		-0,3	-0,3	
Errores y omisiones	30,2			-5,0			-0,3			0,9		

Fuente: BCE.

1) Cuenta financiera: flujos de entrada (+); flujos de salida (-). Activos de reserva: aumento (-); disminución (+).

2) Inversiones directas: los activos corresponden a las inversiones directas en el exterior; los pasivos, a las inversiones directas en la zona del euro.