

21 de mayo de 2014

NOTA DE PRENSA

BALANZA DE PAGOS DE LA ZONA DEL EURO EN MARZO DE 2014

En marzo de 2014, la balanza por cuenta corriente desestacionalizada de la zona del euro registró un superávit de 18,8 mm de euros. En la cuenta financiera, el agregado de inversiones directas y de cartera contabilizó salidas netas por importe de 30 mm de euros (datos sin desestacionalizar).

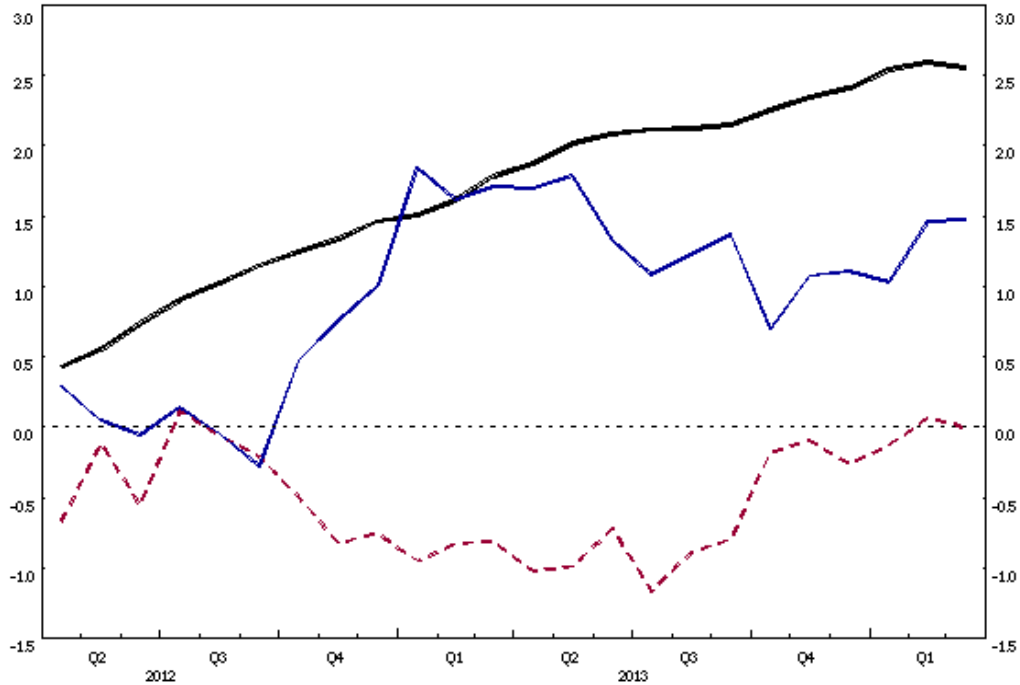
Cuenta corriente

En marzo de 2014, la balanza por cuenta corriente desestacionalizada de la zona del euro registró un superávit de 18,8 mm de euros (véase cuadro 1), como resultado de los superávits contabilizados en las balanzas de *bienes* (13,8 mm de euros), *servicios* (8,5 mm de euros) y *rentas* (5,8 mm de euros), que se contrarrestaron, en parte, con un déficit en la balanza de *transferencias corrientes* (9,3 mm de euros).

En el período transcurrido hasta marzo de 2014, la *balanza por cuenta corriente* desestacionalizada, acumulada de doce meses, registró un superávit de 244 mm de euros (2,5% del PIB de la zona del euro), frente al superávit de 169,4 mm de euros (1,8% del PIB de la zona del euro) contabilizado en el período de doce meses precedente, hasta marzo de 2013 (véanse cuadro 1 y gráfico 1). El aumento del superávit de la balanza por *cuenta corriente* se debió principalmente al incremento del superávit de la balanza de *bienes* (de 116,3 mm de euros a 174,3 mm de euros) y, en menor medida, de los superávits de la balanzas de *servicios* (que pasó de 96,7 mm de euros a 119,4 mm de euros) y de *rentas* (de 65,6 mm de euros a 68,6 mm de euros). Estos superávits se contrarrestaron, en parte, con un aumento del déficit por *transferencias corrientes* (de 109,2 mm de euros a 118,3 mm de euros).

Gráfico 1. Balanza de pagos de la zona del euro: transacciones acumuladas de 12 meses (porcentaje del PIB)

— **balanza por cuenta corriente** (desestacionalizada)
 - - - - **inversiones directas netas** (sin desestacionalizar)
 — **inversiones de cartera netas** (sin desestacionalizar)



Fuente: BCE.

Cuenta financiera

En la cuenta financiera (véase cuadro 2), el agregado de *inversiones directas* y de *cartera* registró salidas netas por importe de 30 mm de euros en marzo de 2014, como resultado de las salidas netas contabilizadas en *inversiones directas* (22 mm de euros) y en *inversiones de cartera* (8 mm de euros).

Las salidas netas de *inversiones directas* tuvieron su origen, principalmente, en las salidas netas registradas en *acciones* y *participaciones de capital* y *beneficios reinvertidos* (15 mm de euros), aunque las salidas netas contabilizadas en *otro capital* (principalmente *préstamos entre empresas relacionadas*), que ascendieron a 5 mm de euros, también desempeñaron un papel.

Las salidas netas de *inversiones de cartera* estuvieron determinadas por las compras netas de valores extranjeros realizadas por residentes en la zona del euro (14 mm de euros), que se compensaron, en parte, con las compras netas de valores de la zona del euro efectuadas por no residentes (6 mm de euros). Además, las salidas netas de

inversiones de cartera tuvieron su origen en las salidas netas contabilizadas en *bonos y obligaciones* (31 mm de euros) y, en mucha menor medida, en *instrumentos del mercado monetario* (1 mm de euros). Estas salidas se compensaron, en parte, con las entradas netas registradas en *acciones y participaciones* (25 mm de euros).

La cuenta de *derivados financieros* registró salidas netas por valor de 2 mm de euros.

En *otras inversiones* se registraron entradas netas por importe de 7 mm de euros, que reflejaron, principalmente, las entradas netas contabilizadas en *otros sectores* (11 mm de euros) y, en menor medida, en *IFM (excluido el Eurosistema)*, que ascendieron a 3 mm de euros. Estas entradas se contrarrestaron, en parte, con salidas netas en las rúbricas de *Eurosistema* (7 mm de euros) y *Administraciones Públicas* (1 mm de euros).

El stock de los [activos de reserva del Eurosistema](#) se redujo en 8 mm de euros en marzo de 2014 (pasando de 579 mm de euros a 570 mm de euros), debido, principalmente, a un descenso del precio de mercado del oro.

Revisiones de los datos

En esta nota de prensa también se incluyen revisiones de los datos correspondientes a febrero de 2014, que no han supuesto cambios significativos con respecto a las cifras publicadas anteriormente en las *cuentas corriente, de capital y financiera*.

Información adicional sobre la balanza de pagos y la posición de inversión internacional de la zona del euro

En esta nota de prensa, la balanza por cuenta corriente desestacionalizada se refiere a datos desestacionalizados y ajustados por días laborables. Los datos sobre la cuenta financiera no están desestacionalizados ni ajustados por días laborables.

De conformidad con el reparto de responsabilidades acordado, el Banco Central Europeo recopila y publica estadísticas de balanza de pagos para la zona del euro con periodicidad mensual y trimestral, mientras que la Comisión Europea (Eurostat; véanse los comunicados de prensa sobre «Euroindicadores») se centra en los agregados trimestrales y anuales de la Unión Europea. Estos datos cumplen las normas internacionales, en especial las que figuran en la quinta edición del Manual de Balanza de Pagos del FMI. Los agregados para la zona del euro y la Unión Europea se recopilan regularmente a partir de las transacciones y de las posiciones frente a

residentes en países no pertenecientes a la zona del euro y la Unión Europea, respectivamente.

En el sitio web del BCE se puede consultar un conjunto completo de estadísticas actualizadas de balanza de pagos (incluida una desagregación geográfica trimestral por principales contrapartes) y de la posición de inversión internacional de la zona del euro, así como las series históricas de balanza de pagos de la zona del euro, que pueden descargarse de la «[Statistical Data Warehouse \(SDW\)](#)» del BCE. Los datos hasta marzo de 2014 se publicarán también en el Boletín Mensual y en el Statistics Pocket Book del BCE de junio de 2014. En el sitio web del BCE pueden consultarse [notas metodológicas detalladas](#) sobre el mismo tema. La [próxima nota de prensa](#) sobre la balanza de pagos mensual de la zona del euro se publicará el 20 de junio de 2014. El BCE comenzará a publicar, a finales de 2014, las estadísticas de la balanza de pagos y de la posición de inversión internacional de la zona del euro de conformidad con la [Orientación BCE/2011/23](#), que se ajusta a la sexta edición del Manual de Balanza de Pagos y Posición de Inversión Internacional (MBP6) del FMI. Para obtener información más detallada, consúltese la [página web](#) específica sobre este tema.

Persona de contacto para consultas de los medios de comunicación: Rocío González, teléfono +49 69 1344 6451.

Anexos

Cuadro 1: Cuenta corriente de la zona del euro.

Cuadro 2: Balanza de pagos mensual de la zona del euro.

Banco Central Europeo

Dirección General de Comunicación y Servicios Lingüísticos
División de Relaciones con los Medios de Comunicación Globales

Kaiserstrasse 29, D-60311 Frankfurt am Main
Tel.: +49 69 1344 7455, Fax: +49 69 1344 7404
Internet: <http://www.ecb.europa.eu>

Se permite su reproducción, siempre que se cite la fuente

Cuadro 1: Cuenta corriente de la zona del euro

(mm de euros salvo indicación en contrario; transacciones; datos desestacionalizados y ajustados por días laborables)

	Cifras acumuladas de los doce meses anteriores		2013									2014		
	Mar 2013	Mar 2014	Abr	May	Jun	Jul	Ago	Sep	Oct	Nov	Dic	Ene	Feb	Mar
CUENTA CORRIENTE	169,4	244,0	17,6	23,3	20,9	15,3	16,5	18,1	21,2	23,6	21,5	25,4	21,8	18,8
<i>Pro Memoria: en porcentaje del PIB</i>	1,8	2,5												
Ingresos	3.238,5	3.261,9	272,4	271,4	273,2	266,7	269,4	272,3	271,5	274,4	273,2	273,2	273,5	270,6
Pagos	3.069,1	3.018,0	254,8	248,2	252,3	251,4	253,0	254,3	250,3	250,7	251,7	247,8	251,7	251,8
Bienes	116,3	174,3	16,1	16,9	12,4	10,3	13,9	13,4	14,8	16,5	14,9	15,7	15,5	13,8
Ingresos (exportaciones)	1.933,9	1.948,0	163,2	162,6	160,5	157,0	161,4	161,7	162,8	164,9	164,0	164,3	164,6	160,9
Pagos (importaciones)	1.817,6	1.773,7	147,1	145,7	148,1	146,7	147,5	148,3	148,0	148,3	149,2	148,6	149,1	147,1
Servicios	96,7	119,4	9,0	8,3	9,8	10,7	8,1	10,7	10,2	10,8	10,2	11,5	11,6	8,5
Ingresos (exportaciones)	639,1	673,5	55,1	54,9	55,7	55,1	54,2	57,3	56,1	56,8	57,0	57,5	57,5	56,2
Pagos (importaciones)	542,3	554,1	46,2	46,6	45,9	44,4	46,2	46,7	45,9	46,0	46,8	45,9	45,9	47,8
Rentas	65,6	68,6	2,8	8,4	9,3	4,9	4,7	3,8	5,1	5,3	6,5	7,3	4,8	5,8
Ingresos	565,4	540,6	46,1	46,1	48,6	46,1	45,7	44,9	44,4	44,6	43,6	42,9	43,0	44,6
Pagos	499,8	472,0	43,3	37,8	39,3	41,1	41,0	41,2	39,2	39,3	37,0	35,7	38,2	38,8
Transferencias corrientes	-109,2	-118,3	-10,3	-10,4	-10,6	-10,6	-10,2	-9,8	-9,0	-9,0	-10,1	-9,1	-10,0	-9,3
Ingresos	100,1	99,8	7,9	7,8	8,4	8,5	8,0	8,3	8,2	8,1	8,7	8,5	8,4	8,8
Pagos	209,4	218,1	18,2	18,2	19,0	19,1	18,3	18,1	17,1	17,1	18,8	17,6	18,4	18,1

Fuente: BCE.

Cuadro 2: Balanza de pagos mensual de la zona del euro

(mm de euros; transacciones; datos sin desestacionalizar y sin ajustar por días laborables)

	Cifras acumuladas de los doce meses anteriores						Febrero 2014 (datos revisados)			Marzo 2014		
	Marzo 2013			Marzo 2014			Saldo	Ingresos	Pagos	Saldo	Ingresos	Pagos
	Saldo	Ingresos	Pagos	Saldo	Ingresos	Pagos						
CUENTA CORRIENTE	164,3	3.225,7	3.061,4	240,7	3.256,0	3.015,4	13,8	257,9	244,2	20,9	272,5	251,6
Bienes	113,5	1.922,5	1.809,0	171,0	1.941,9	1.770,9	15,5	157,1	141,6	18,9	166,9	148,1
Servicios	96,8	637,8	541,0	119,2	672,5	553,3	9,0	49,7	40,7	7,2	53,3	46,2
Rentas	64,7	565,4	500,7	69,3	541,0	471,7	6,5	39,5	33,0	7,4	45,7	38,3
Transferencias corrientes	-110,7	100,1	210,8	-118,9	100,6	219,5	-17,3	11,6	28,9	-12,5	6,5	19,0
CUENTA DE CAPITAL	15,3	31,9	16,6	23,6	34,2	10,6	2,7	3,3	0,6	1,9	3,0	1,1
	Saldo	Activos	Pasivos	Saldo	Activos	Pasivos	Saldo	Activos	Pasivos	Saldo	Activos	Pasivos
CUENTA FINANCIERA¹⁾	-202,7			-265,2			-12,2			-24,6		
INVERSIONES DIRECTAS²⁾	-76,8	-363,2	286,4	-0,1	-250,3	250,2	30,8	46,5	-15,7	-22,2	0,1	-22,2
Acciones y participaciones de capital y beneficios reinvertidos	-28,9	-255,0	226,3	26,8	-205,6	232,9	32,7	50,8	-18,1	-15,3	7,3	-22,6
Otro capital (principalmente préstamos entre empresas relacionadas)	-48,3	-108,3	60,1	-27,4	-44,7	17,3	-1,9	-4,3	2,4	-6,8	-7,2	0,4
INVERSIONES DE CARTERA	162,6	-179,7	342,3	141,7	-189,8	331,5	26,6	-14,6	41,2	-7,6	-13,6	6,0
Acciones y participaciones	80,9	-102,7	183,6	116,0	-108,3	224,3	13,4	4,1	9,3	24,7	-6,1	30,7
Valores distintos de acciones	81,7	-76,9	158,7	25,7	-81,5	107,2	13,2	-18,7	31,9	-32,2	-7,6	-24,7
Bonos y obligaciones	15,9	-112,5	128,4	40,2	-70,2	110,4	42,4	-9,7	52,1	-30,8	-13,6	-17,2
Instrumentos del mercado monetario	65,9	35,5	30,3	-14,5	-11,3	-3,2	-29,2	-9,0	-20,2	-1,4	6,0	-7,5
PRO MEMORIA: TOTAL INVERSIONES DIRECTAS Y DE CARTERA	85,8	-542,9	628,7	141,6	-440,1	581,7	57,4	31,9	25,5	-29,7	-13,5	-16,2
DERIVADOS FINANCIEROS (NETO)	20,6			11,1			2,7			-1,5		
OTRAS INVERSIONES	-296,4	72,6	-369,0	-411,8	-41,6	-370,1	-73,1	-47,3	-25,8	6,5	28,8	-22,3
Eurosistema	64,0	3,2	60,8	-60,0	19,6	-79,6	-13,4	-0,1	-13,3	-6,9	3,5	-10,4
Administraciones Públicas	-12,6	-7,0	-5,6	-1,6	0,1	-1,7	-0,2	-1,5	1,2	-1,0	-1,0	0,0
de las cuales: efectivo y depósitos	0,4	0,4		-8,0	-8,0		-4,2	-4,2		-1,2	-1,2	
IFM (excluido el Eurosistema)	-283,6	141,0	-424,6	-320,3	-76,8	-243,5	-48,1	-30,8	-17,3	2,9	20,5	-17,6
a largo plazo	-7,4	24,6	-32,1	37,0	113,9	-76,9	-1,1	3,6	-4,7	-11,5	-7,0	-4,4
a corto plazo	-276,2	116,3	-392,5	-357,3	-190,7	-166,6	-47,0	-34,4	-12,6	14,4	27,5	-13,1
Otros sectores	-64,2	-64,6	0,4	-29,9	15,4	-45,3	-11,4	-14,9	3,5	11,4	5,9	5,5
de las cuales: efectivo y depósitos	-4,6	-4,6		-8,6	-8,6		-13,7	-13,7		-3,7	-3,7	
ACTIVOS DE RESERVA	-12,8	-12,8		-6,2	-6,2		0,8	0,8		0,1	0,1	
Errores y omisiones	23,1			0,9			-4,3			1,9		

Fuente: BCE.

1) Cuenta financiera: flujos de entrada (+); flujos de salida (-). Activos de reserva: aumento (-); disminución (+).

2) Inversiones directas: los activos corresponden a las inversiones directas en el exterior; los pasivos, a las inversiones directas en la zona del euro.