

23 de junio de 2014

## NOTA DE PRENSA

### ESTADÍSTICAS DE FONDOS DE INVERSIÓN DE LA ZONA DEL EURO ABRIL 2014

*En abril de 2014, el saldo vivo de las participaciones emitidas por los fondos de inversión de la zona del euro distintos de los fondos del mercado monetario se situó 68 mm de euros por encima del nivel registrado en marzo del mismo año. Este aumento se debió principalmente a las emisiones netas de participaciones.*

El **saldo vivo de las participaciones emitidas por los fondos de inversión de la zona del euro distintos de los fondos del mercado monetario** aumentó hasta situarse en 7.597 mm de euros en abril de 2014, frente a 7.529 mm de euros en marzo de 2014. En ese mismo período, el saldo vivo de las participaciones emitidas por los fondos del mercado monetario de la zona del euro se incrementó hasta la cifra de 836 mm de euros, desde 835 mm de euros.

**Las operaciones<sup>1</sup> realizadas con participaciones emitidas por los fondos de inversión de la zona del euro distintos de los fondos del mercado monetario** se cifraron en 48 mm de euros en abril de 2014, mientras que las operaciones con participaciones emitidas por los fondos del mercado monetario ascendieron a 1 mm de euros.

La tasa de crecimiento interanual de las participaciones emitidas por los fondos de inversión de la zona del euro distintos de los fondos del mercado monetario, calculada sobre la base de las operaciones realizadas, fue del 6,6% en abril de 2014, mientras que la tasa de crecimiento interanual de las participaciones emitidas por los fondos del mercado monetario de la zona del euro se situó en el -6,4%.

---

<sup>1</sup> Las operaciones con participaciones emitidas reflejan fundamentalmente la diferencia entre las suscripciones y los reembolsos de participaciones, pero pueden incluir también otras operaciones, como las resultantes de pagos de dividendos recibidos o distribuidos por el fondo.

## Participaciones emitidas

(mm de euros y tasas de crecimiento interanual; sin desestacionalizar; saldos vivos a fin de período, operaciones realizadas en el período)

	2014			
	Ene.	Feb.	Mar.	Abr.
<u>Fondos de inversión distintos de los fondos del mercado monetario:</u>				
Saldo vivo	7.296	7.447	7.529	7.597
Operaciones	46	58	65	48
Tasa de variación interanual (%)	6,7	6,8	6,9	6,6
<u>Fondos del mercado monetario:</u>				
Saldo vivo	855	855	835	836
Operaciones	30	5	-20	1
Tasa de variación interanual (%)	-5,0	-4,3	-6,6	-6,4

Fuente: BCE.

En cuanto al **detalle según la política de inversión**, la tasa de crecimiento interanual de las participaciones emitidas por fondos de renta fija fue del 4% en abril de 2014, y las operaciones realizadas con participaciones emitidas por estos fondos se cifraron en 15 mm de euros en el mismo mes. La tasa de crecimiento interanual de las participaciones emitidas por fondos de renta variable fue del 7,3%, y las operaciones realizadas con estas participaciones ascendieron a 21 mm de euros en abril de 2014. Por lo que respecta a las participaciones emitidas por fondos mixtos, la tasa de crecimiento interanual fue del 9,1%, y las operaciones alcanzaron los 13 mm de euros.

Persona de contacto para consultas de los medios de comunicación: Eszter Miltényi-Torstensson, tel. +49 69 1344 8034.

### Notas

- Los fondos del mercado monetario se presentan por separado en esta nota de prensa, dado que en el marco estadístico europeo se incluyen en el sector de instituciones financieras monetarias, mientras que otros tipos de fondos de inversión se incluyen en el sector de otros intermediarios financieros.
- Pueden consultarse otros cuadros predefinidos, datos estadísticos y notas metodológicas, así como el calendario de publicación previsto, en los apartados [Investment fund statistics](#) y [The balance sheets of monetary financial institutions](#), en la sección «Statistics» del sitio web del BCE.

### **Banco Central Europeo**

Dirección General de Comunicación y Servicios Lingüísticos  
 División de Relaciones con los Medios de Comunicación Globales  
 Kaiserstrasse 29, D-60311 Frankfurt am Main  
 Tel.: +49 69 1344 7455, Fax: +49 69 1344 7404  
 Internet: <http://www.ecb.europa.eu>

**Se permite su reproducción, siempre que se cite la fuente.**

## Cuadro I Participaciones en fondos de inversión emitidas por los fondos de inversión de la zona del euro distintos de los fondos del mercado monetario

(mm de euros y tasas de variación interanual; sin desestacionalizar; saldos vivos a fin de período; operaciones realizadas en el período)

	MARZO 2014			ABRIL 2014		
	Saldo vivo	Operaciones	Tasa de variación interanual <sup>1)</sup>	Saldo vivo	Operaciones	Tasa de variación interanual <sup>1)</sup>
<b>Detalle por política de inversión<sup>2)</sup></b>						
Fondos de renta fija	2561	29	5,1	2587	15	4,0
Fondos de renta variable	2093	10	6,5	2112	21	7,3
Fondos mixtos	1891	21	9,5	1913	13	9,1
Fondos inmobiliarios	351	3	6,4	350	1	6,3
Fondos de inversión libre ( <i>hedge funds</i> )	162	2	11,3	160	-2	10,2
Otros fondos	470	2	7,6	474	1	6,7
<b>Detalle por tipo de fondo<sup>3)</sup></b>						
Fondos de inversión de capital variable ( <i>open-end funds</i> )	7421	66	6,9	7493	52	6,6
Fondos de inversión de capital fijo ( <i>closed-end funds</i> )	107	-1	12,4	104	-4	8,0
<b>Total</b>	<b>7529</b>	<b>65</b>	<b>6,9</b>	<b>7597</b>	<b>48</b>	<b>6,6</b>

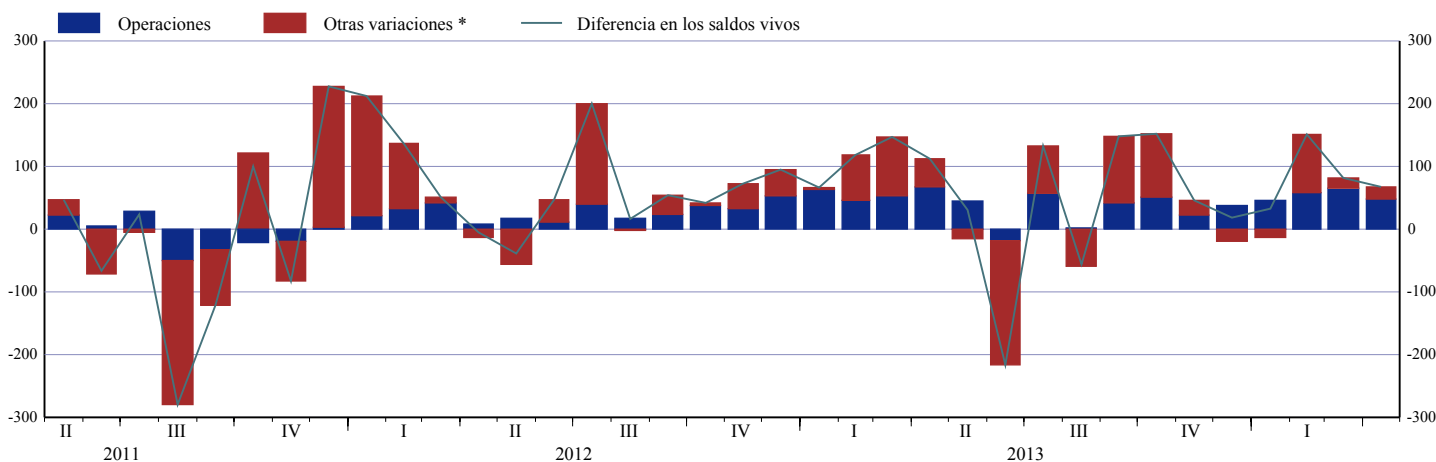
1) Las tasas de variación interanual se calculan sobre la base de las operaciones.

2) El detalle por política de inversión se basa habitualmente en el tipo de activos en los que invierten fundamentalmente los fondos de inversión, en general de acuerdo con una estrategia establecida (por ejemplo, si el fondo invierte principalmente en acciones y otras participaciones, se incluye en la categoría de «fondos de renta variable»). Los fondos que invierten tanto en renta fija como en renta variable, sin que exista una tendencia predominante en favor de uno u otro instrumento, se incluyen en la categoría de «fondos mixtos». Los fondos de inversión libre se clasifican según la definición estadística establecida en la Orientación BCE/2007/9. En particular, contienen los fondos que aplican estrategias de inversión relativamente ilimitadas y que tienen pocas restricciones en cuanto al tipo de instrumento financiero en el que pueden invertir. Cuando no sea posible la clasificación como fondos de renta variable, de renta fija, mixtos, inmobiliarios o de inversión libre, los fondos se incluyen en la categoría residual de «otros fondos».

3) Las participaciones en los fondos de inversión de capital variable pueden ser reembolsadas con cargo a los activos del fondo. Los fondos de inversión de capital fijo son fondos con un número fijo de participaciones emitidas.

## Gráfico I Participaciones en fondos de inversión emitidas por los fondos de inversión de la zona del euro distintos de los fondos del mercado monetario

(mm de euros; sin desestacionalizar, saldos vivos a fin de período; operaciones en el período; datos mensuales)



\*) Otras variaciones incluyen las revalorizaciones por variaciones de precios y del tipo de cambio, así como las reclasificaciones estadísticas.

## Gráfico 2 Operaciones con participaciones emitidas por los fondos de inversión de la zona del euro distintos de los fondos del mercado monetario, por política de inversión del fondo

(mm de euros; sin desestacionalizar; operaciones en el período; datos mensuales)

