

30 de abril de 2014

## NOTA DE PRENSA

### EVOLUCIÓN ECONÓMICA Y FINANCIERA DE LA ZONA DEL EURO POR SECTORES INSTITUCIONALES: CUARTO TRIMESTRE DE 2013

- La financiación y la inversión financiera de los hogares no experimentaron variación con respecto al trimestre precedente (registrando unas tasas de crecimiento del 0,3% y del 1,6%, respectivamente).
- La renta empresarial neta de las sociedades no financieras (que equivale aproximadamente a los beneficios corrientes) creció a una tasa interanual más baja (el 2,7%, frente al 4,5%), mientras que la formación bruta de capital fijo de este sector se incrementó a una tasa interanual del 1,5%, tras registrar tasas de crecimiento interanual negativas en los seis trimestres anteriores.

*En el cuarto trimestre de 2013, la tasa de crecimiento interanual<sup>1</sup> de la **renta bruta disponible de los hogares** se incrementó hasta situarse en el 1,5% (el 1% en el tercer trimestre; véase cuadro 2). La tasa de crecimiento interanual del **gasto en consumo** de los hogares aumentó hasta el 1,2% en el cuarto trimestre, en comparación con el 1% del tercer trimestre. En consecuencia, la tasa de crecimiento interanual del **ahorro bruto** de este sector se incrementó hasta el 3,7% en el cuarto trimestre, desde el 1,7% observado en el tercer trimestre. La **tasa de ahorro bruto**<sup>2</sup> de los hogares fue del 13,1% en el cuarto trimestre de 2013, en comparación con el 13% del cuarto trimestre de 2012.*

*La tasa de crecimiento interanual de la **financiación** de los hogares se mantuvo sin cambios con respecto al trimestre anterior en el 0,3%, y la de su **inversión financiera** permaneció inalterada en el 1,6%. El **patrimonio neto**<sup>3</sup> de este sector creció a una tasa interanual del 0,5%, la misma que en el trimestre anterior.*

---

<sup>1</sup> Las cuentas de la zona del euro están expresadas a precios corrientes y no están ajustadas de estacionalidad. Las tasas de crecimiento se presentan como variaciones interanuales (véanse las notas).

<sup>2</sup> La tasa de ahorro de los hogares se basa en sumas acumuladas de cuatro trimestres tanto de su ahorro como de su renta bruta disponible (ajustada por la variación en la participación neta de los hogares en las reservas de los fondos de pensiones).

<sup>3</sup> El patrimonio neto de los hogares consiste en activos financieros netos y activos no financieros. Los activos no financieros de los hogares consisten principalmente en la riqueza inmobiliaria (inmuebles residenciales y terrenos). También incluyen los activos no financieros de empresas sin personalidad jurídica clasificadas en el sector hogares.

La tasa de crecimiento interanual de la **renta empresarial neta** de las **sociedades no financieras** aumentó a un ritmo más lento del 2,7% en el cuarto trimestre de 2013, frente al 4,5% del trimestre precedente (véase cuadro 3). La tasa de crecimiento interanual de la **formación bruta de capital fijo** de las sociedades no financieras se incrementó a un ritmo del 1,5%, tras el descenso registrado anteriormente (-1,6%). Las tasas de crecimiento interanual de la **financiación** y de la **inversión financiera** de este sector se mantuvieron sin variación en el 0,8% y en el 1,3%, respectivamente.

La deuda de los hogares y de las sociedades no financieras en porcentaje del PIB se situó en el 64,4% (frente al 65,6% observado en el cuarto trimestre de 2012) y en el 103,6% (105,7% en el cuarto trimestre de 2012), respectivamente (véanse cuadros 2 y 3)<sup>4</sup>.

### **Economía de la zona del euro en su conjunto**

La renta neta disponible de la zona del euro creció a una tasa interanual del 1,5% en el cuarto trimestre de 2013, en comparación con el 1,4% del tercer trimestre (véanse gráfico 1 y cuadro 1). La tasa de crecimiento interanual de la **formación bruta de capital fijo** de la zona se mantuvo inalterada, tras reducirse en el tercer trimestre (-1,6%; véase gráfico 2). La tasa de crecimiento de la **formación bruta de capital**, que incluye, además, las existencias, se redujo, en términos interanuales, en el cuarto trimestre (-1,8%, frente al -0,1% del tercer trimestre; véase gráfico 3). La prolongada debilidad de la formación bruta de capital, sumada al incremento del ahorro de la zona del euro, se tradujo en un crecimiento sostenido de la capacidad de financiación de la zona del euro frente al resto del mundo (que corresponde a un incremento del superávit por cuenta corriente y de capital).

### **Hogares**

La tasa de crecimiento interanual de la **renta bruta disponible** de los hogares se incrementó hasta situarse en el 1,5% en el cuarto trimestre de 2013 (el 1% en el tercer trimestre; véase cuadro 2), como consecuencia, principalmente, del aumento de la remuneración de los asalariados, mientras que también aumentaron otras fuentes de ingresos, y estos aumentos solo quedaron contrarrestados, en parte, por el efecto negativo de las subidas de impuestos (véase también el gráfico 4).

---

<sup>4</sup> La suma de la deuda de los hogares y de las sociedades no financieras (también denominada «deuda privada») en porcentaje del PIB es uno de los indicadores de referencia del Procedimiento de Desequilibrios Macroeconómicos (MIP). En el caso de las sociedades no financieras, la definición de deuda utilizada en el MIP difiere de la definición utilizada en esta nota de prensa, ya que el indicador del MIP se basa en datos anuales consolidados (excluida la financiación mediante deuda en el sector de sociedades no financieras) y se excluyen las obligaciones de reservas para fondos de pensiones. Los créditos comerciales no se incluyen en ningún caso (véase cuadro 3).

La tasa de crecimiento interanual del **gasto en consumo** de los hogares aumentó hasta el 1,2% en el cuarto trimestre, desde el 1% del tercer trimestre, mientras que la del ahorro bruto de este sector se incrementó hasta el 3,7%, desde el 1,7%. La **tasa de ahorro bruto** de los hogares fue del 13,1% en el cuarto trimestre de 2013, en comparación con el 13% del cuarto trimestre de 2012. La tasa de crecimiento interanual de la formación bruta de capital fijo de este sector fue del -1% en el cuarto trimestre (el -1,4% en el tercer trimestre de 2013).

La tasa de crecimiento interanual de la **inversión bruta no financiera** de los hogares fue del -1,5% en el cuarto trimestre de 2013, en comparación con el -1% del tercer trimestre (véase gráfico 5). Este continuo descenso, junto con el aumento del ahorro bruto, se plasmó en un aumento de la **capacidad de financiación** de los hogares. La tasa de crecimiento interanual de la financiación de los hogares se mantuvo sin cambios en el 0,3% en el cuarto trimestre, mientras que la de la financiación mediante préstamos experimentó un descenso hasta el -0,3% (0% en el tercer trimestre de 2013; véase cuadro 2).

El crecimiento de la **inversión financiera de los hogares** se mantuvo sin variación en el 1,6%. Por lo que respecta a sus componentes, la tasa de crecimiento interanual de las tenencias de efectivo y depósitos de este sector se redujo hasta el 2,6% (el 3,1% en el tercer trimestre), mientras que la tasa de crecimiento interanual de su inversión en valores distintos de acciones fue menos negativa (-7,6%, frente al -9,6% del tercer trimestre). La tasa de crecimiento interanual de la inversión en acciones y otras participaciones descendió hasta el 1,7% (desde el 2,6% registrado en el tercer trimestre), y la de las contribuciones de este sector a las reservas de seguro de vida y reservas de fondos de pensiones permaneció básicamente sin cambios en el 2,9% (el 2,8% en el tercer trimestre).

La evolución de los **balances de los hogares** refleja la adquisición de activos financieros y no financieros y los pasivos contraídos, así como los cambios de valoración de los activos financieros y no financieros (véanse gráfico 6 y cuadro 2). El **patrimonio neto de los hogares** se incrementó a una tasa interanual del 0,5%, sin variación con respecto al trimestre anterior, ya que la inversión en activos financieros y no financieros fue superior a los pasivos contraídos y a las reducciones en la valoración de los activos. A este respecto, la disminución del 2,2% que registró la **riqueza inmobiliaria** (frente al -2% del trimestre anterior) quedó compensada, en parte, por las variaciones positivas del valor de los activos financieros. La tasa de crecimiento interanual del valor de mercado de las tenencias de acciones y otras participaciones por parte de los hogares se incrementó hasta el 11,2% (desde el 9,7% del tercer trimestre). La **ratio de endeudamiento de los hogares**, definida como el saldo vivo de los préstamos en porcentaje de la renta bruta disponible de este sector, se redujo hasta el 97,1% en el cuarto trimestre de 2013, desde el 98,4% registrado

en el cuarto trimestre de 2012 (en porcentaje del PIB, la deuda se situó en el 64,4%; véase cuadro 2).

### **Sociedades no financieras**

La **renta empresarial neta**<sup>5</sup> de las sociedades no financieras se incrementó en el cuarto trimestre a una tasa interanual inferior a la del trimestre anterior (2,7% frente al 4,5%, respectivamente); (véase cuadro 3). El valor añadido neto creció a una tasa interanual más elevada (1,8%) que en el trimestre anterior (1,4%). La tasa de crecimiento interanual de la **formación bruta de capital fijo** aumentó hasta el 1,5%, tras el descenso experimentado anteriormente (-1,6%). La tasa de crecimiento interanual de la **inversión bruta no financiera total**, que incluye las existencias, se redujo hasta el -0,1%, desde el 0,7% (véase gráfico 8). La **capacidad(+)/necesidad(-) neta de financiación** de las sociedades no financieras en porcentaje del valor añadido bruto aumentó hasta situarse en el 0,9% en el cuarto trimestre de 2013, desde el -0,6% del cuarto trimestre de 2012 (véase cuadro 3).

La tasa de crecimiento interanual de la **financiación** de las sociedades no financieras básicamente se mantuvo sin variación en el 0,8% en el cuarto trimestre. La tasa de crecimiento interanual de su financiación mediante préstamos aumentó hasta el -1,1%, desde el -1,3% del trimestre precedente. La tasa de crecimiento de la emisión de valores distintos de acciones se redujo hasta situarse en el 8% (el 8,6% en el tercer trimestre). La **ratio de deuda de las sociedades no financieras**, definida como el saldo vivo de préstamos, valores distintos de acciones y pasivos de reservas de los fondos de pensiones en porcentaje del PIB, descendió hasta el 103,6% en el cuarto trimestre de 2013, desde el 105,7% del cuarto trimestre de 2012. La tasa de crecimiento interanual de su financiación mediante la emisión de acciones cotizadas y no cotizadas y otras participaciones se mantuvo sin cambios en el 1,4%.

La **inversión financiera** de las sociedades no financieras aumentó a una tasa interanual del 1,3% en el cuarto trimestre de 2013, como en el trimestre anterior. La tasa de crecimiento interanual de la inversión en efectivo y depósitos se incrementó hasta el 5,5%, desde el 4,5% registrado anteriormente, y la de la inversión en valores distintos de acciones se redujo hasta el -11,5%, desde el -8,3%. La tasa de crecimiento interanual de los préstamos concedidos se elevó hasta el -0,3% (frente al -0,6% del tercer trimestre), y la de la inversión en acciones y otras participaciones permaneció sin variación en el 1,4%.

---

<sup>5</sup> La renta empresarial neta equivale, en líneas generales, a los beneficios corrientes de la contabilidad de empresas (calculados después del cobro y pago de intereses, e incluyendo los beneficios de las filiales extranjeras, pero antes del pago del impuesto sobre beneficios y de los dividendos).

## Empresas de seguros y fondos de pensiones

La tasa de crecimiento interanual de las **reservas técnicas de seguro**, el principal instrumento de financiación de las empresas de seguros y los fondos de pensiones, se mantuvo básicamente inalterada en el cuarto trimestre de 2013 (3%, frente al 2,9% del tercer trimestre). La tasa de crecimiento interanual de su **inversión financiera** se incrementó hasta el 3,4% (desde el 3% del tercer trimestre). La tasa de crecimiento de su inversión en valores distintos de acciones aumentó hasta el 3,8% (desde el 2,9%), mientras que la tasa de crecimiento de la inversión en acciones y otras participaciones se mantuvo prácticamente sin variación en el 5,1% (tras situarse en el 5%).

Persona de contacto para consultas de los medios de comunicación: Elodie Nowodazkij, tel.: +49 69 1344 7390.

### Notas

- La **tasa de crecimiento interanual de las operaciones no financieras y de los saldos vivos de activos y pasivos financieros** se calcula como la variación porcentual entre el valor de la operación o del saldo vivo en un trimestre dado en relación al valor correspondiente registrado cuatro trimestres antes. Siendo  $x_t$  el valor de una operación no financiera o el de un saldo a fin de trimestre, su tasa de variación interanual  $g(x_t)$  se calcula como:

$$g(x_t) = \frac{(x_t - x_{t-4})}{x_{t-4}} * 100.$$

- La **tasa de crecimiento interanual que se utiliza para analizar las operaciones financieras** se refiere al valor total de las operaciones realizadas durante el año en relación con el saldo vivo registrado un año antes. Estas tasas de crecimiento de las operaciones financieras excluyen el efecto en el saldo vivo de revalorizaciones, reclasificaciones y otras variaciones que no tienen su origen en operaciones. Si  $f_t$  representa el valor de las operaciones realizadas con un instrumento financiero determinado, y  $F_t$  el valor del saldo vivo correspondiente al final del trimestre t, la tasa de crecimiento interanual  $g(f_t)$  se calcula como el cociente resultante de dividir la suma de las operaciones realizadas durante el año por el saldo vivo registrado un año antes:

$$g(f_t) = \left( \frac{\sum_{i=0}^3 f_{t-i}}{F_{t-4}} \right) * 100$$

- Las cuentas de la zona del euro comprenden las cuentas financieras y no financieras integradas, incluidos los balances financieros, y son elaboradas conjuntamente por el BCE y la Comisión Europea (Eurostat), en estrecha colaboración con los bancos centrales nacionales y los institutos nacionales de estadística de los países de la UE<sup>6</sup>. Las cuentas europeas por sectores (es decir, para la UE y la zona del euro) siguen la metodología del Sistema Europeo de Cuentas 1995 (SEC 95)<sup>7</sup>. En los cuadros 3.1 a 3.5 («Cuentas de la zona del euro») de la sección de estadísticas del Boletín Mensual del BCE se presenta un conjunto

<sup>6</sup> Las cuentas no financieras de la UE pueden consultarse en la dirección de Eurostat: <http://ec.europa.eu/eurostat/sectoraccounts>.

<sup>7</sup> Para más detalles, véase <http://forum.europa.eu.int/irc/dsis/nfaccount/info/data/esa95/en/titelen.htm>.

detallado de datos trimestrales. La capacidad de financiación de los hogares y de las sociedades no financieras puede diferir entre las cuentas financieras y no financieras debido a discrepancias estadísticas.

- Esta nota de prensa incluye revisiones de los datos correspondientes al tercer trimestre de 2013 y a trimestres anteriores.
- En la dirección <http://sdw.ecb.europa.eu/reports.do?node=1000002343> (BCE) se publica un conjunto completo de cuadros. Las series temporales de las cuentas de la zona del euro pueden descargarse de la sección Statistical Data Warehouse del sitio web del BCE.
- La publicación de la evolución económica y financiera de la zona del euro en el primer trimestre de 2014 está prevista para las 10.00 horas (hora central europea) del martes 29 de julio de 2014.

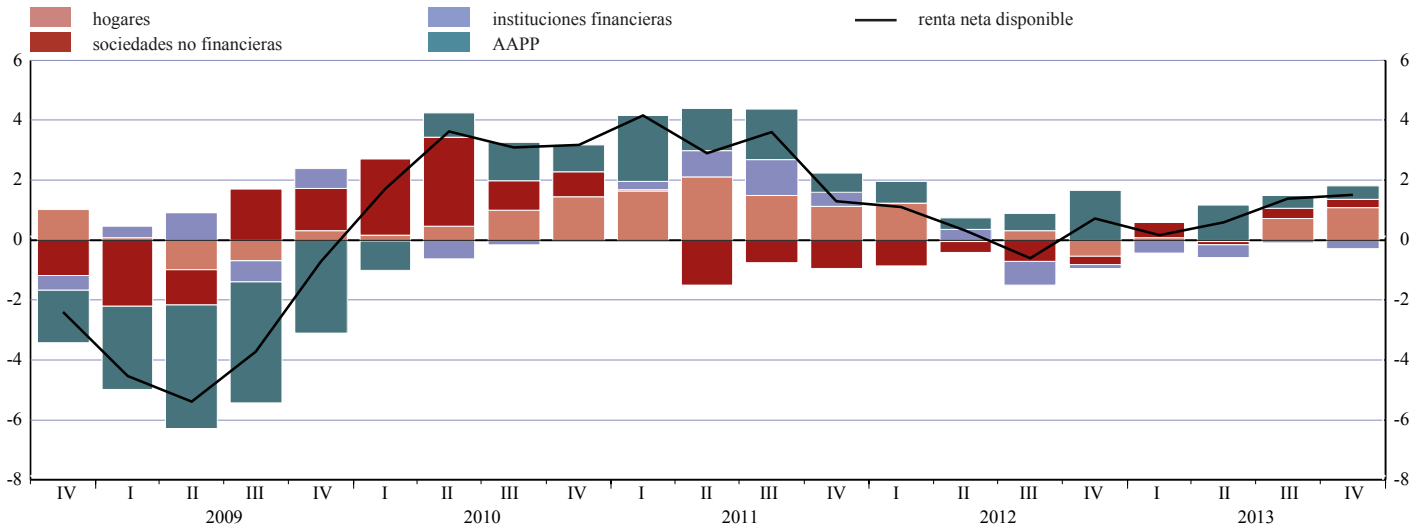
**Banco Central Europeo**

Dirección General de Comunicación y Servicios Lingüísticos  
División de Relaciones con los Medios de Comunicación Globales  
Kaiserstrasse 29, D-60311 Frankfurt am Main  
Tel.: 0049 69 1344 7455, Fax: 0049 69 1344 7404  
Internet: <http://www.ecb.europa.eu>

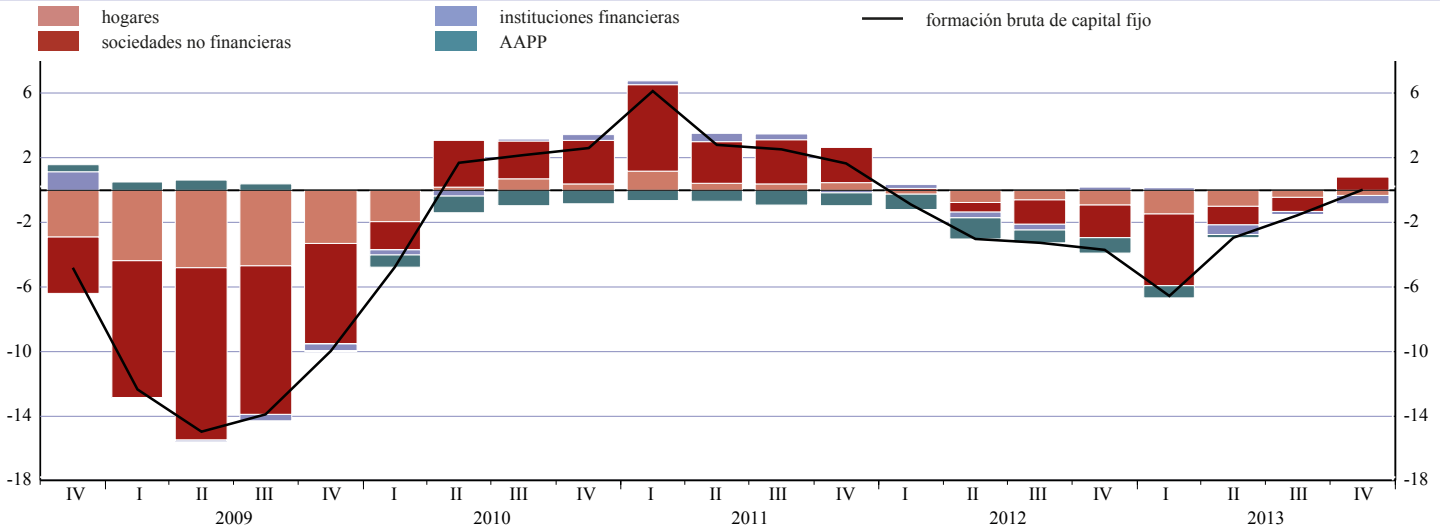
**Se permite la reproducción, siempre que se cite la fuente.**

# Zona del euro

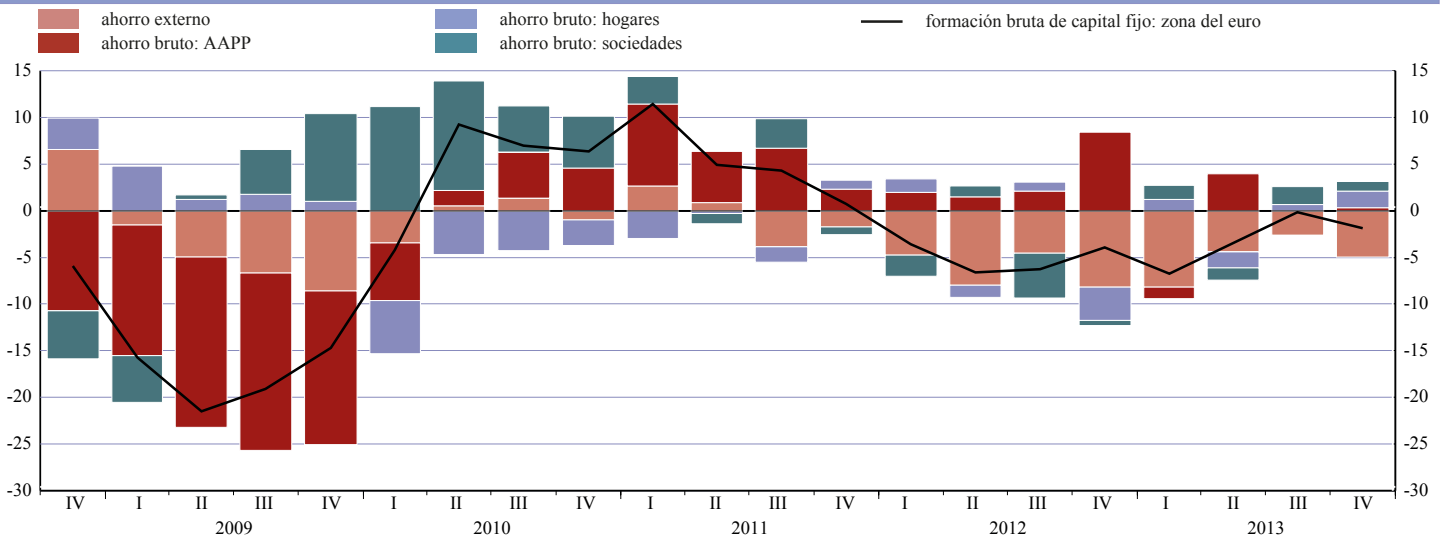
**Gráfico 1** Crecimiento de la renta neta disponible de la zona del euro y distribución por sectores  
(tasas de variación interanual y contribuciones en puntos porcentuales)



**Gráfico 2** Crecimiento de la formación bruta de capital fijo de la zona del euro y contribución por sectores  
(tasas de variación interanual y contribuciones en puntos porcentuales)



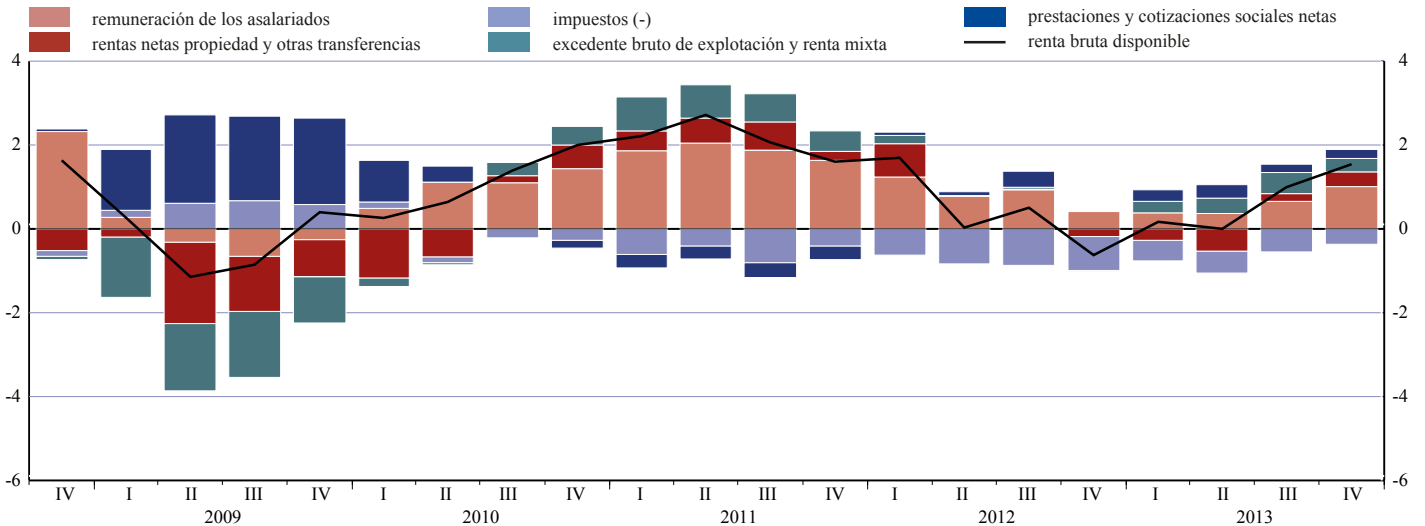
**Gráfico 3** Crecimiento de la formación bruta de capital fijo de la zona del euro y su financiación mediante el ahorro (bruto), por sectores  
(tasas de variación interanual y contribuciones en puntos porcentuales)



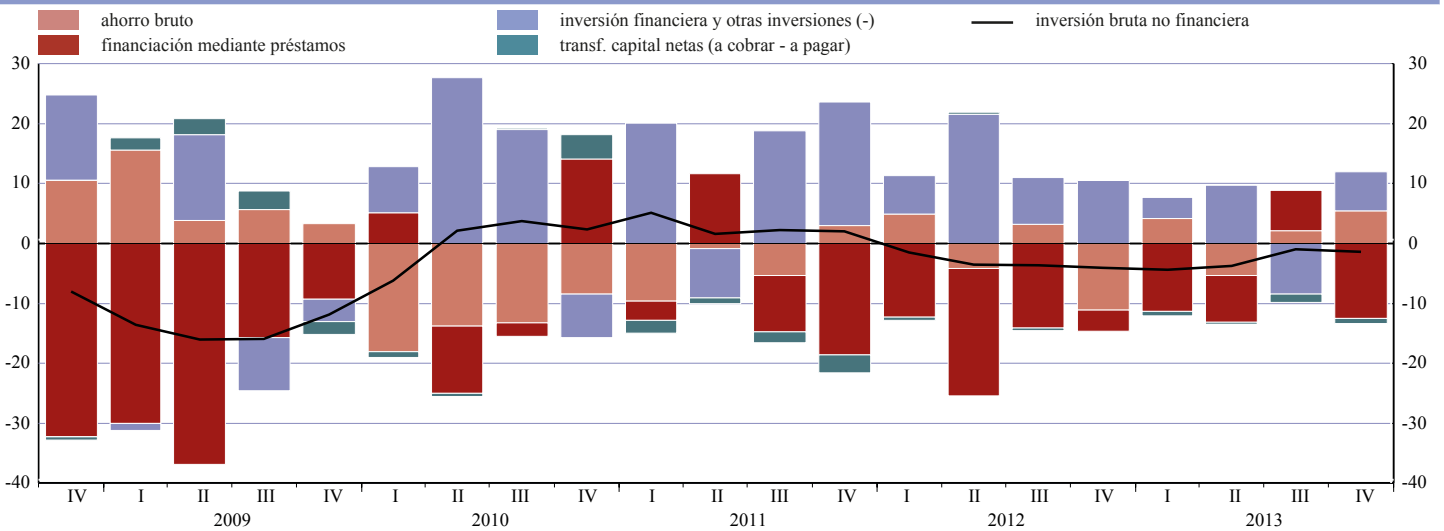
Fuentes: BCE y Eurostat.

# Hogares de la zona del euro

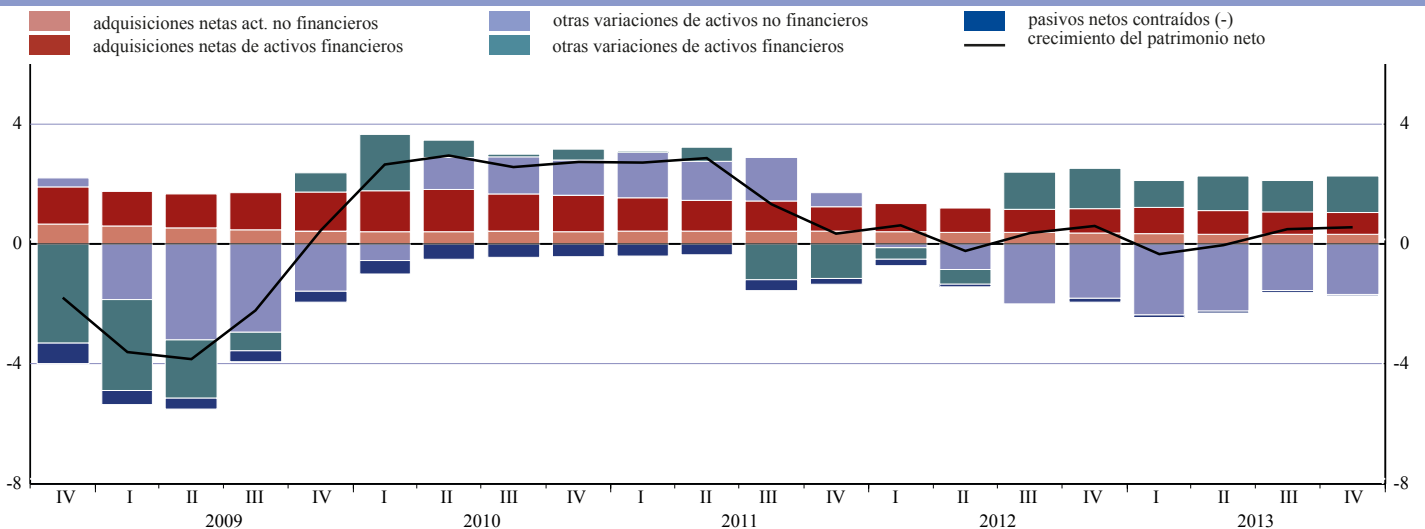
**Gráfico 4** Crecimiento de la renta bruta disponible de los hogares y contribuciones por componentes de la renta  
(tasas de variación interanual y contribuciones en puntos porcentuales)



**Gráfico 5** Crecimiento de la inversión financiera de los hogares y contribuciones por fuente de financiación interna y externa  
(tasas de variación interanual y contribuciones en puntos porcentuales)



**Gráfico 6** Crecimiento del patrimonio neto de los hogares y contribuciones por tipo de variación de los activos  
(tasas de variación interanual y contribuciones en puntos porcentuales)

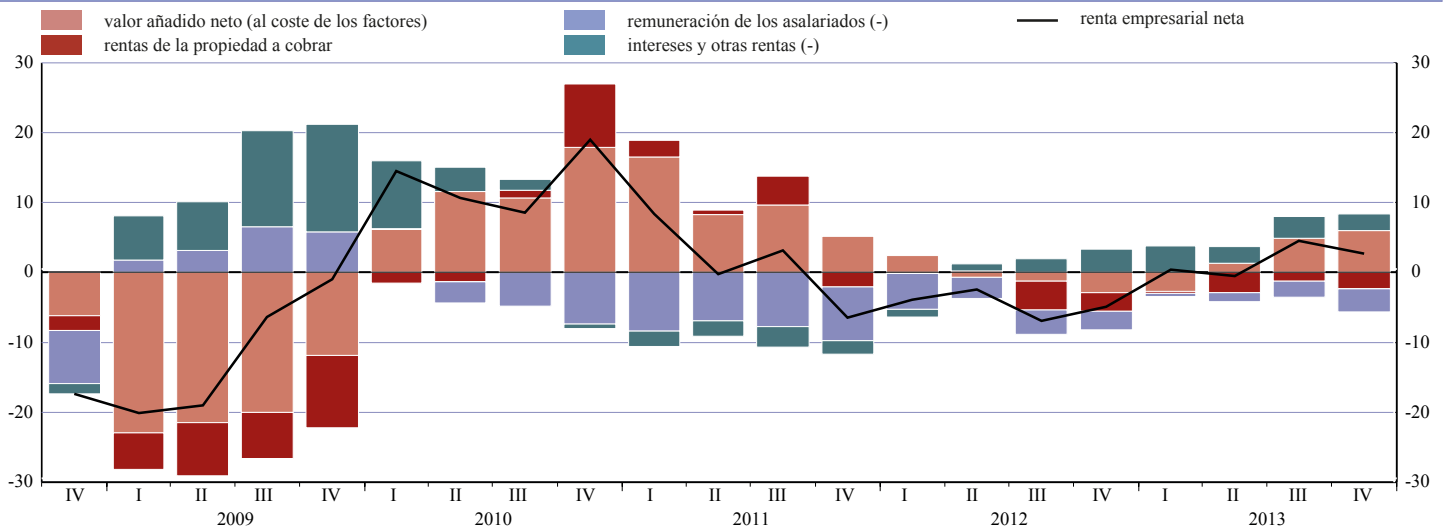


Fuentes: BCE y Eurostat.

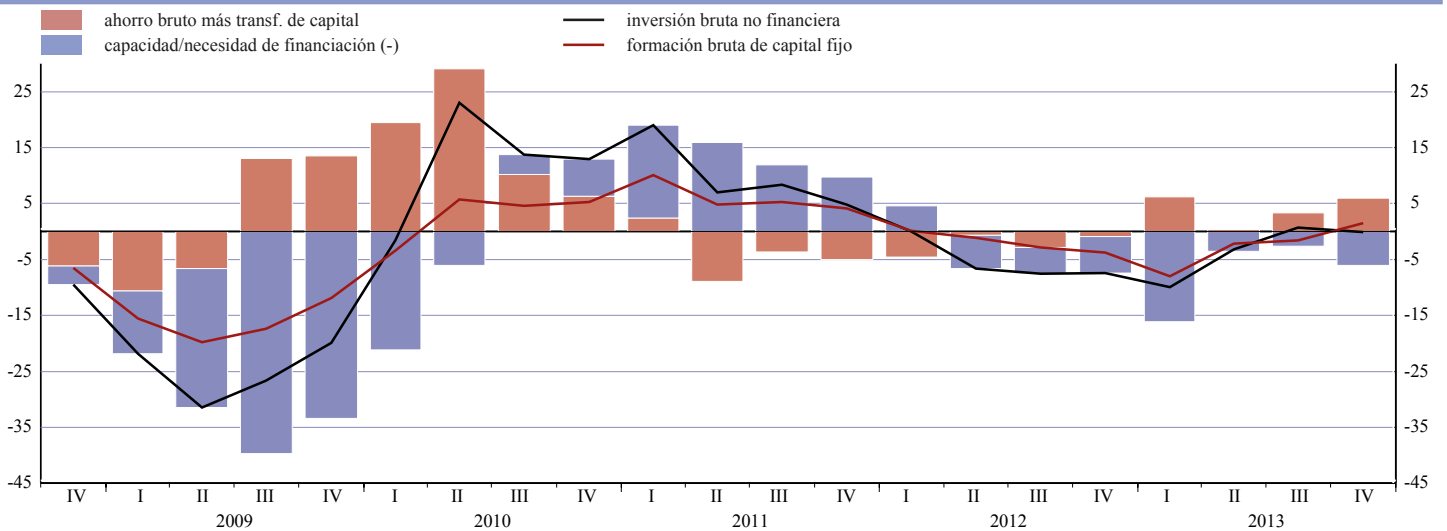


# Sociedades no financieras de la zona del euro

**Gráfico 7** Crecimiento de la renta empresarial neta de las sociedades no financieras y contribuciones por componentes  
(tasas de variación interanual y contribuciones en puntos porcentuales)



**Gráfico 8** Crecimiento de la inversión no financiera de las sociedades no financieras y contribuciones por fuente de financiación interna y externa  
(tasas de variación interanual y contribuciones en puntos porcentuales)



Fuentes: BCE y Eurostat.

**CUADRO 1: Renta, consumo, ahorro, inversión y capacidad/necesidad de financiación: zona del euro y contribuciones por sector**  
(mm de euros)

Operaciones no financieras	importes acumulados de cuatro trimestres							tasas de variación interanual <sup>1)</sup>		porcentaje de la renta neta disponible de la zona del euro	
	2010	2011	2012 IV	2013 I	2013 II	2013 III	2013 IV	2013 III	2013 IV	2012 IV	2013 IV
<b>Renta neta disponible:</b>											
Zona del euro	7.644	7.869	7.899	7.902	7.913	7.940	7.972	1,4	1,5	100,0	100,0
Hogares <sup>2)</sup>	5.698	5.819	5.836	5.838	5.837	5.851	5.873	1,0	1,5	73,9	73,7
Sociedades no financieras	151	90	47	56	54	61	67			0,6	0,8
Instituciones financieras	177	232	221	213	204	203	197			2,8	2,5
Administraciones Públicas	1.617	1.729	1.795	1.795	1.818	1.826	1.835	1,9	1,7	22,7	23
<b>Gasto en consumo:</b>											
Zona del euro	7.306	7.471	7.512	7.515	7.528	7.551	7.576	1,2	1,3	95,1	95,0
Hogares <sup>2)</sup>	5.290	5.441	5.474	5.471	5.478	5.491	5.507	1,0	1,2	69,3	69,1
Consumo colectivo de las Administraciones Públicas	769	772	770	773	775	777	780	1,2	1,3	9,8	9,8
Transferencias sociales en especie de las AAPP <sup>3)</sup>	1.247	1.258	1.267	1.272	1.276	1.283	1.288	2,3	1,6	16,0	16,2
<b>Ahorro neto:</b>											
Zona del euro	338	398	387	387	385	390	396	4,7	5,4	4,9	5,0
Hogares <sup>2)</sup>	463	436	419	423	415	417	422	2,5	5,7	5,3	5,3
Sociedades no financieras	150	85	42	52	50	57	63			0,5	0,8
Instituciones financieras	123	179	169	161	153	150	144			2,1	1,8
Administraciones Públicas	-399	-302	-243	-249	-232	-234	-233			-3,1	-2,9
<b>Consumo de capital fijo:</b>											
Zona del euro	1.419	1.462	1.496	1.503	1.509	1.516	1.523	1,7	2,0	18,9	19,1
Hogares <sup>2)</sup>	386	395	402	403	404	405	407	1,2	1,8	5,1	5,1
Sociedades no financieras	800	827	849	853	857	861	865	1,9	2,0	10,8	10,9
Instituciones financieras	42	44	44	44	45	45	45	2,4	3,5	0,6	0,6
Administraciones Públicas	191	196	201	203	204	205	206	1,9	1,9	2,6	2,6
<b>Transferencias netas de capital (a cobrar - a pagar):</b>											
Zona del euro	9	6	12	12	14	15	18			0,2	0,2
Hogares <sup>2)</sup>	13	2	1	0	-1	-3	-4			0,0	0,0
Sociedades no financieras	65	67	64	67	66	63	66			0,8	0,8
Instituciones financieras	60	4	54	57	61	58	25			0,7	0,3
Administraciones Públicas	-129	-67	-107	-112	-113	-104	-69			-1,4	-0,9
<b>Formación bruta de capital fijo:</b>											
Zona del euro	1.761	1.817	1.767	1.739	1.726	1.719	1.719	-1,6	0,0	22,4	21,6
Hogares <sup>2)</sup>	554	565	553	547	543	541	539	-1,4	-1,0	7,0	6,8
Sociedades no financieras	927	982	964	945	939	936	939	-1,6	1,5	12,2	11,8
Instituciones financieras	44	48	47	47	45	44	42	-8,4	-17,7	0,6	0,5
Administraciones Públicas	235	221	203	200	199	198	199	-0,5	0,4	2,6	2,5
<b>Adquisiciones netas de otros activos no financieros<sup>4)</sup>:</b>											
Zona del euro	20	57	19	10	6	12	5			0,2	0,1
Hogares <sup>2)</sup>	3	8	1	2	1	1	0			0,0	0,0
Sociedades no financieras	19	55	18	11	8	13	10			0,2	0,1
Instituciones financieras	0	0	0	0	0	0	0			0,0	0,0
Administraciones Públicas	-3	-6	0	-2	-3	-3	-5			0,0	-0,1
<b>Capacidad (+) / necesidad (-) de financiación:</b>											
Zona del euro	-15	-8	109	153	176	189	213			1,4	2,7
Hogares <sup>2)</sup>	303	260	267	277	275	277	285			3,4	3,6
Sociedades no financieras	70	-58	-27	17	26	32	46			-0,3	0,6
Instituciones financieras	180	178	219	215	214	209	172			2,8	2,2
Administraciones Públicas	-569	-387	-351	-356	-338	-329	-290			-4,4	-3,6

Fuentes: BCE y Eurostat.

1) Las tasas de variación interanual se calculan como  $100 \cdot (x(t) - x(t-4)) / x(t-4)$ , donde  $x(t)$  es el volumen de la operación  $x$  en el trimestre  $t$ , y  $x(t-4)$  el volumen cuatro trimestres antes.

2) Hogares e instituciones sin fines de lucro al servicio de los hogares.

3) Transferencias de bienes y servicios a los hogares individuales por unidades de las Administraciones Públicas y por instituciones sin fines de lucro al servicio de los hogares.

4) Variación de existencias, adquisiciones menos cesiones de objetos valiosos, y adquisiciones menos cesiones de activos no financieros no producidos (por ejemplo, terrenos).

CUADRO 2: Hogares <sup>1)</sup>  
(mm de euros)

Operaciones no financieras	importes acumulados de cuatro trimestres							tasas de variación interanual <sup>2)</sup>		porcentaje de la renta bruta disponible, datos ajustados <sup>3)</sup>	
	2010	2011	2012 IV	2013 I	2013 II	2013 III	2013 IV	2013 III	2013 IV	2012 IV	2013 IV
Remuneración de los asalariados	4.521	4.634	4.686	4.692	4.698	4.708	4.724	0,9	1,3	74,4	74,5
Excedente bruto de explotación y renta mixta	1.449	1.491	1.494	1.498	1.504	1.512	1.517	2,1	1,4	23,7	23,9
Rentas de la propiedad (a cobrar - a pagar)	788	819	826	819	810	814	818			13,1	12,9
Prestaciones y cotizaciones sociales netas (a cobrar - a pagar)	104	85	93	97	102	105	109			1,5	1,7
Otras transferencias corrientes (a cobrar - a pagar)	70	68	71	74	74	73	74			1,1	1,2
Impuestos (sobre la renta y sobre el patrimonio) (-)	849	883	932	940	948	956	962	3,7	2,2	14,8	15,2
<b>Renta bruta disponible</b>	<b>6.083</b>	<b>6.214</b>	<b>6.238</b>	<b>6.240</b>	<b>6.240</b>	<b>6.255</b>	<b>6.280</b>	<b>1,0</b>	<b>1,5</b>	<b>99,1</b>	<b>99,1</b>
+ Ajuste por variaciones en el patrimonio neto de fondos de pensiones <sup>3)</sup>	55	58	57	56	56	57	57	8,0	-0,8	0,9	0,9
<b>Renta bruta disponible más ajuste<sup>3)</sup></b>	<b>6.139</b>	<b>6.272</b>	<b>6.295</b>	<b>6.297</b>	<b>6.296</b>	<b>6.312</b>	<b>6.336</b>	<b>1,0</b>	<b>1,5</b>	<b>100,0</b>	<b>100,0</b>
<b>Gasto en consumo</b>	<b>5.290</b>	<b>5.441</b>	<b>5.474</b>	<b>5.471</b>	<b>5.478</b>	<b>5.491</b>	<b>5.507</b>	<b>1,0</b>	<b>1,2</b>	<b>87,0</b>	<b>86,9</b>
<b>Ahorro bruto</b>	<b>849</b>	<b>831</b>	<b>820</b>	<b>826</b>	<b>818</b>	<b>821</b>	<b>829</b>	<b>1,7</b>	<b>3,7</b>	<b>13,0</b>	<b>13,1</b>
<b>Transferencias netas de capital (a cobrar - a pagar)</b>	<b>13</b>	<b>2</b>	<b>1</b>	<b>0</b>	<b>-1</b>	<b>-3</b>	<b>-4</b>			<b>0,0</b>	<b>-0,1</b>
<b>Formación bruta de capital fijo</b>	<b>554</b>	<b>565</b>	<b>553</b>	<b>547</b>	<b>543</b>	<b>541</b>	<b>539</b>	<b>-1,4</b>	<b>-1,0</b>	<b>8,8</b>	<b>8,5</b>
Adquisiciones netas de otros activos no financieros <sup>4)</sup>	3	8	1	2	1	1	0			0,0	0,0
<b>Capacidad (+) / necesidad (-) de financiación</b>	<b>303</b>	<b>260</b>	<b>267</b>	<b>277</b>	<b>275</b>	<b>277</b>	<b>285</b>			<b>4,2</b>	<b>4,5</b>
Operaciones financieras	importes acumulados de cuatro trimestres							tasas de crecimiento interanual <sup>5)</sup>		porcentaje de la renta bruta disponible, datos ajustados <sup>3)</sup>	
	2010	2011	2012 IV	2013 I	2013 II	2013 III	2013 IV	2013 III	2013 IV	2012 IV	2013 IV
<b>Inversión financiera</b>	<b>498</b>	<b>348</b>	<b>350</b>	<b>373</b>	<b>335</b>	<b>318</b>	<b>318</b>	<b>1,6</b>	<b>1,6</b>	<b>5,6</b>	<b>5,0</b>
Efectivo y depósitos	176	172	237	235	225	213	182	3,1	2,6	3,8	2,9
Valores distintos de acciones	6	86	-95	-124	-126	-139	-107	-9,6	-7,6	-1,5	-1,7
Acciones y otras participaciones	43	-26	74	122	106	115	79	2,6	1,7	1,2	1,2
Acciones cotizadas	18	22	6	13	3	-7	-13	-0,9	-1,6	0,1	-0,2
Acciones no cotizadas y otras participaciones	76	21	59	61	42	56	42	2,4	1,8	0,9	0,7
Participaciones en fondos de inversión	-50	-70	10	48	61	66	50	4,7	3,4	0,2	0,8
Reservas de seguro de vida y reservas de fondos de pensiones	249	116	132	149	156	166	175	2,8	2,9	2,1	2,8
Otros activos financieros <sup>6)</sup>	23	1	2	-9	-25	-36	-11			0,0	-0,2
<b>Financiación</b>	<b>179</b>	<b>85</b>	<b>47</b>	<b>40</b>	<b>29</b>	<b>24</b>	<b>21</b>	<b>0,3</b>	<b>0,3</b>	<b>0,7</b>	<b>0,3</b>
Préstamos	114	88	14	-1	-12	-3	-20	0,0	-0,3	0,2	-0,3
a corto plazo	-19	-9	-4	-4	-5	-4	-10	-1,0	-2,7	-0,1	-0,2
a largo plazo	134	97	18	3	-7	1	-10	0,0	-0,2	0,3	-0,2
Otros pasivos <sup>7)</sup>	65	-3	33	41	41	26	41			0,5	0,6
Capacidad (+) / necesidad (-) de financiación (cuentas financieras)	319	263	303	333	306	294	298	2,3	2,3	4,8	4,7
<b>Variaciones en la riqueza financiera que no se derivan de operaciones</b>	<b>150</b>	<b>-487</b>	<b>570</b>	<b>387</b>	<b>488</b>	<b>444</b>	<b>519</b>			<b>9,1</b>	<b>8,2</b>
Balance	saldos a fin de período							tasas de variación interanual <sup>2)</sup>		porcentaje de la renta bruta disponible, datos ajustados <sup>3)</sup> o PIB <sup>8)</sup>	
	2010	2011	2012 IV	2013 I	2013 II	2013 III	2013 IV	2013 III	2013 IV	2012 IV	2013 IV
<b>Activos financieros</b>	<b>19.099</b>	<b>19.048</b>	<b>19.936</b>	<b>20.151</b>	<b>20.192</b>	<b>20.395</b>	<b>20.725</b>	<b>3,6</b>	<b>4,0</b>	<b>316,7</b>	<b>327,1</b>
Efectivo y depósitos	6.624	6.810	7.046	7.083	7.145	7.143	7.224	3,0	2,5	111,9	114,0
Valores distintos de acciones	1.484	1.455	1.414	1.323	1.352	1.300	1.267	-10,5	-10,3	22,5	20,0
Acciones y otras participaciones	4.603	4.234	4.606	4.777	4.727	4.931	5.123	9,7	11,2	73,2	80,9
Acciones cotizadas	821	713	804	830	815	885	954	14,2	18,6	12,8	15,1
Acciones no cotizadas y otras participaciones	2.325	2.197	2.356	2.441	2.411	2.513	2.607	8,9	10,6	37,4	41,1
Participaciones en fondos de inversión	1.458	1.324	1.445	1.506	1.501	1.534	1.563	8,6	8,1	23,0	24,7
Reservas de seguro de vida y reservas de fondos de pensiones	5.494	5.625	5.939	6.034	6.039	6.098	6.184	4,3	4,1	94,3	97,6
Otros activos financieros <sup>6)</sup>	894	924	932	933	930	923	927			14,8	14,6
<b>Pasivos</b>	<b>6.720</b>	<b>6.892</b>	<b>6.907</b>	<b>6.915</b>	<b>6.884</b>	<b>6.864</b>	<b>6.879</b>	<b>-0,4</b>	<b>-0,4</b>	<b>109,7</b>	<b>108,6</b>
Préstamos	6.110	6.205	6.196	6.169	6.168	6.165	6.152	-0,5	-0,7	98,4	97,1
a corto plazo	360	360	352	344	351	343	339	-1,5	-3,7	5,6	5,3
a largo plazo	5.751	5.845	5.844	5.825	5.818	5.821	5.813	-0,4	-0,5	92,8	91,7
Otros pasivos <sup>7)</sup>	603	679	703	739	708	692	719			11,2	11,3
<b>Activos no financieros</b>	<b>29.873</b>	<b>30.244</b>	<b>29.625</b>	<b>29.183</b>	<b>29.197</b>	<b>29.312</b>	<b>29.041</b>	<b>-1,8</b>	<b>-2,0</b>	<b>470,6</b>	<b>458,3</b>
de los cuales: riqueza inmobiliaria*	28.370	28.696	28.055	27.603	27.608	27.714	27.435	-2,0	-2,2	445,7	433,0
<b>Patrimonio neto</b>	<b>42.253</b>	<b>42.400</b>	<b>42.654</b>	<b>42.418</b>	<b>42.505</b>	<b>42.842</b>	<b>42.888</b>	<b>0,5</b>	<b>0,5</b>	<b>677,6</b>	<b>676,9</b>
Pro memoria: Deuda <sup>9)</sup>	6.110	6.205	6.196	6.169	6.168	6.165	6.152	-0,5	-0,7	65,6	64,4

Fuentes: BCE y Eurostat.

1) Hogares e instituciones sin fines de lucro al servicio de los hogares.

2) Las tasas de variación interanual se calculan como  $100 \times (x(t) - x(t-4)) / x(t-4)$ , donde  $x(t)$  se refiere al nivel de la operación o el saldo  $x$  a fin de trimestre en el trimestre  $t$ , y  $x(t-4)$  al nivel del mismo tipo de operación o saldo cuatro trimestres antes.

3) Ajuste neto por la variación en la participación neta de los hogares en las reservas de los fondos de pensiones (pendientes de cobro-pago).

4) Variación de existencias, adquisiciones menos cesiones de objetos valiosos, y adquisiciones menos cesiones de activos no financieros no producidos (por ejemplo, terrenos).  
5) Las tasas de crecimiento interanual de las operaciones financieras se calculan como  $100 \times (f(t) + f(t-1) + f(t-2) + f(t-3)) / F(t-4)$ , donde  $f(t)$  se refiere a las operaciones en el trimestre  $t$ , y  $F(t-4)$  al valor de los saldos a fin de trimestre cuatro trimestres antes.

6) Préstamos concedidos, reservas para primas y reservas para siniestros y otras cuentas pendientes de cobro.

7) Pasivos netos contraídos en operaciones con derivados financieros, reservas de los fondos de pensiones y otras cuentas pendientes de pago.

8) En porcentaje del producto interior bruto en el caso de la deuda.

9) La deuda corresponde a los préstamos recibidos.

**CUADRO 3: Sociedades no financieras**  
(mm de euros)

Operaciones no financieras	importes acumulados de cuatro trimestres							tasas de variación interanual <sup>1)</sup>		porcentaje del VAB o (VAN) <sup>2)</sup>	
	2010	2011	2012 IV	2013 I	2013 II	2013 III	2013 IV	2013 III	2013 IV	2012 IV	2013 IV
<b>Valor añadido bruto (VAB)</b>	4.663	4.823	4.846	4.842	4.852	4.870	4.893	1,5	1,8	100,0	100,0
Valor añadido neto (VAN)	3.863	3.996	3.997	3.989	3.995	4.009	4.028	1,4	1,8	82,5	82,3
<b>Renta empresarial neta</b>	1.286	1.298	1.242	1.243	1.241	1.254	1.261	4,5	2,7	31,1	31,3
Renta neta disponible	151	90	47	56	54	61	67			1,2	1,7
Ajuste por variaciones en el patrimonio neto de fondos de pensiones	-1	-4	-5	-5	-4	-4	-4			-0,1	-0,1
<b>Ahorro neto</b>	150	85	42	52	50	57	63			1,0	1,6
<b>Transferencias netas de capital (a cobrar - a pagar)</b>	65	67	64	67	66	63	66			1,3	1,3
Consumo de capital fijo	800	827	849	853	857	861	865	1,9	2,0	17,5	17,7
<b>Formación bruta de capital fijo</b>	927	982	964	945	939	936	939	-1,6	1,5	19,9	19,2
Adquisiciones netas de otros activos no financieros <sup>3)</sup>	19	55	18	11	8	13	10			0,4	0,2
<b>Capacidad (+) / necesidad (-) de financiación</b>	70	-58	-27	17	26	32	46			-0,6	0,9
Operaciones financieras	importes acumulados de cuatro trimestres							tasas de crecimiento interanual <sup>4)</sup>		porcentaje del VAB	
	2010	2011	2012 IV	2013 I	2013 II	2013 III	2013 IV	2013 III	2013 IV	2012 IV	2013 IV
<b>Inversión financiera</b>	657	511	238	285	194	222	236	1,3	1,3	4,9	4,8
Efectivo y depósitos	89	78	71	45	49	90	112	4,5	5,5	1,5	2,3
Valores distintos de acciones	24	-16	2	-20	-29	-29	-41	-8,3	-11,5	0,0	-0,8
Préstamos	138	147	107	67	11	-19	-8	-0,6	-0,3	2,2	-0,2
Acciones y otras participaciones	221	250	139	183	102	115	117	1,4	1,4	2,9	2,4
Acciones cotizadas	38	25	14	13	20	25	13	2,3	1,1	0,3	0,3
Acciones no cotizadas y otras participaciones	211	256	118	151	85	100	116	1,5	1,7	2,4	2,4
Participaciones en fondos de inversión	-27	-31	6	19	-3	-10	-12	-2,5	-2,9	0,1	-0,2
Otros activos financieros <sup>5)</sup>	185	52	-80	11	62	65	55			-1,7	1,1
<b>Financiación</b>	603	573	301	324	200	207	203	0,8	0,8	6,2	4,1
Valores distintos de acciones	66	48	119	105	90	87	83	8,6	8,0	2,4	1,7
a corto plazo	-5	12	0	4	-9	-1	-6	-1,0	-7,2	0,0	-0,1
a largo plazo	70	37	119	101	99	88	89	9,5	9,3	2,4	1,8
Préstamos	96	185	37	14	-58	-113	-92	-1,3	-1,1	0,8	-1,9
a corto plazo	-30	54	29	22	-47	-78	-88	-3,3	-3,8	0,6	-1,8
a largo plazo	127	131	8	-8	-11	-35	-4	-0,6	-0,1	0,2	-0,1
Acciones y otras participaciones	237	218	190	170	154	182	190	1,4	1,4	3,9	3,9
Acciones cotizadas	31	27	26	11	21	23	30	0,6	0,8	0,5	0,6
Acciones no cotizadas y otras participaciones	206	191	164	159	134	159	159	1,7	1,7	3,4	3,3
Reservas de los fondos de pensiones	1	5	4	4	4	3	3	1,0	1,0	0,1	0,1
Otros pasivos <sup>6)</sup>	202	117	-49	32	11	48	19			-1,0	0,4
<b>Capacidad (+) / necesidad (-) de financiación (cuentas financieras)</b>	55	-61	-63	-39	-6	15	33			-1,3	0,7
Balance financiero	saldos a fin de período							tasas de variación interanual <sup>1)</sup>		porcentaje del VAB o del PIB <sup>5)</sup>	
	2010	2011	2012 IV	2013 I	2013 II	2013 III	2013 IV	2013 III	2013 IV	2012 IV	2013 IV
<b>Inversión financiera</b>	16.918	17.023	17.780	18.094	17.864	18.345	18.776	4,3	5,6	366,9	383,7
Efectivo y depósitos	1.869	1.942	2.060	2.026	2.027	2.077	2.168	4,0	5,2	42,5	44,3
Valores distintos de acciones	336	334	352	352	325	333	321	-6,0	-8,8	7,3	6,6
Préstamos	2.880	3.049	3.128	3.140	3.142	3.146	3.134	-0,5	0,2	64,5	64,0
Acciones y otras participaciones	7.918	7.688	8.312	8.607	8.430	8.868	9.179	8,4	10,4	171,5	187,6
Acciones cotizadas	1.173	993	1.158	1.203	1.191	1.303	1.399	22,4	20,8	23,9	28,6
Acciones no cotizadas y otras participaciones	6.287	6.304	6.749	6.990	6.849	7.174	7.381	6,7	9,4	139,3	150,8
Participaciones en fondos de inversión	457	392	405	414	390	390	398	0,1	-1,6	8,4	8,1
Otros activos financieros <sup>6)</sup>	3.914	4.010	3.928	3.969	3.940	3.920	3.975			81,1	81,2
<b>Financiación</b>	26.188	25.654	26.654	27.031	26.826	27.599	28.179	4,6	5,7	550,0	575,9
Valores distintos de acciones	881	876	1.034	1.055	1.051	1.082	1.084	7,0	4,8	21,3	22,2
a corto plazo	73	83	82	91	90	90	77	-0,5	-6,6	1,7	1,6
a largo plazo	808	793	952	963	961	992	1.008	7,7	5,8	19,6	20,6
Préstamos	8.487	8.642	8.607	8.573	8.533	8.480	8.461	-2,4	-1,7	177,6	172,9
a corto plazo	2.289	2.319	2.328	2.314	2.284	2.234	2.213	-5,4	-4,9	48,0	45,2
a largo plazo	6.197	6.324	6.278	6.260	6.249	6.246	6.248	-1,3	-0,5	129,6	127,7
Acciones y otras participaciones	13.007	12.315	13.225	13.635	13.506	14.299	14.871	10,7	12,5	272,9	303,9
Acciones cotizadas	3.805	3.287	3.747	3.891	3.853	4.202	4.515	18,2	20,5	77,3	92,3
Acciones no cotizadas y otras participaciones	9.203	9.029	9.477	9.744	9.653	10.098	10.357	7,8	9,3	195,6	211,7
Reservas de los fondos de pensiones	340	345	349	350	351	351	353	1,0	1,0	7,2	7,2
Otros pasivos <sup>7)</sup>	3.472	3.475	3.439	3.418	3.386	3.386	3.409			71,0	69,7
<b>Pro memoria: Deuda<sup>8)</sup></b>	9.708	9.863	9.990	9.978	9.935	9.913	9.898	-1,4	-0,9	105,7	103,6

Fuentes: BCE y Eurostat.

1) Las tasas de variación interanual se calculan como  $100 \cdot (x(t) - x(t-4)) / x(t-4)$ , donde  $x(t)$  se refiere al nivel de la operación o el saldo  $x$  a fin de trimestre en el trimestre  $t$ , y  $x(t-4)$  al nivel del mismo tipo de operación o saldo cuatro trimestres antes.

2) En porcentaje del valor añadido neto en el caso de la renta empresarial neta y el ahorro neto.

3) Variación de existencias, adquisiciones menos cesiones de objetos valiosos, y adquisiciones menos cesiones de activos no financieros no producidos (por ejemplo, terrenos).

4) Las tasas de crecimiento interanual de las operaciones financieras se calculan como  $100 \cdot (f(t) + f(t-1) + f(t-2) + f(t-3)) / F(t-4)$ , donde  $f(t)$  se refiere a las operaciones en el trimestre  $t$ , y  $F(t-4)$  al valor de los saldos a fin de trimestre cuatro trimestres antes.

5) En porcentaje del producto interior bruto en el caso de la deuda.

6) Otras cuentas pendientes de cobro y reservas para primas y reservas para siniestros.

7) Otras cuentas pendientes de pago, pasivos netos contraídos en operaciones con derivados financieros y depósitos.

8) Préstamos recibidos, valores distintos de acciones emitidos y reservas de fondos de pensiones. Los créditos comerciales no se incluyen porque no se dispone de datos para todos los países de la zona del euro. (Se estima que los créditos comerciales representan alrededor del 25% del PIB).

CUADRO 4: Administraciones Públicas  
(mm de euros)

Operaciones no financieras	importes acumulados de cuatro trimestres							tasas de variación interanual <sup>1)</sup>		en porcentaje de la renta neta disponible	
	2010	2011	2012 IV	2013 I	2013 II	2013 III	2013 IV	2013 III	2013 IV	2012 IV	2013 IV
<b>Renta neta disponible</b>	1.617	1.729	1.795	1.795	1.818	1.826	1.835	1,9	1,7	100,0	100,0
<b>Gasto en consumo</b>	2.016	2.030	2.037	2.044	2.050	2.060	2.068	1,9	1,5	113,5	112,7
<b>Ahorro neto</b>	-399	-302	-243	-249	-232	-234	-233			-13,5	-12,7
Consumo de capital fijo	191	196	201	203	204	205	206	1,9	1,9	11,2	11,2
<b>Transferencias netas de capital (a cobrar - a pagar)</b>	-129	-67	-107	-112	-113	-104	-69			-6,0	-3,8
<b>Formación bruta de capital fijo</b>	235	221	203	200	199	198	199	-0,5	0,4	11,3	10,8
Adquisiciones netas de otros activos no financieros <sup>2)</sup>	-3	-6	0	-2	-3	-3	-5			0,0	-0,3
<b>Capacidad (+) / necesidad (-) de financiación</b>	-569	-387	-351	-356	-338	-329	-290			-19,5	-15,8
Operaciones financieras	importes acumulados de cuatro trimestres							tasas de crecimiento interanual <sup>3)</sup>		en porcentaje de la renta neta disponible	
	2010	2011	2012 IV	2013 I	2013 II	2013 III	2013 IV	2013 III	2013 IV	2012 IV	2013 IV
<b>Adquisiciones netas de activos financieros</b>	236	6	315	241	203	120	52	4,0	1,7	17,6	2,8
<b>Inversión financiera<sup>4)</sup></b>	194	2	311	230	204	159	65	6,8	2,7	17,4	3,5
Efectivo y depósitos	20	37	28	-21	14	-24	-51	-2,9	-6,8	1,6	-2,8
Valores distintos de acciones	129	-22	-7	-2	-14	-7	-15	-1,6	-3,2	-0,4	-0,8
Préstamos	48	-7	284	247	185	173	112	25,2	13,8	15,8	6,1
a corto plazo	-8	-26	38	30	2	-4	-4	-4,7	-3,7	2,1	-0,2
a largo plazo	56	20	246	217	182	177	115	29,4	16,2	13,7	6,3
Acciones y otras participaciones	-3	-6	6	7	19	17	19	4,4	4,9	0,3	1,1
Acciones cotizadas	-6	-6	2	2	18	21	17	10,3	7,8	0,1	0,9
Acciones no cotizadas y otras participaciones	0	0	0	0	0	0	0	-5,4	63,2	0,0	0,0
Participaciones en fondos de inversión	3	0	4	5	1	-4	3	-1,9	1,4	0,2	0,1
Otros activos financieros <sup>5)</sup>	42	3	4	11	-1	-39	-13			0,2	-0,7
<b>Pasivos netos contraídos</b>	805	393	666	597	541	449	342	4,4	3,2	37,1	18,6
<b>Financiación<sup>4)</sup></b>	767	410	746	683	591	542	404	5,6	4,1	41,6	22,0
Efectivo y depósitos	23	10	6	13	9	9	-2	3,1	-0,7	0,3	-0,1
Valores distintos de acciones	457	341	295	333	379	323	308	4,5	4,2	16,4	16,8
a corto plazo	-60	11	-42	-44	-36	-25	-44	-3,5	-6,5	-2,4	-2,4
a largo plazo	517	330	337	377	415	348	352	5,3	5,2	18,8	19,2
Préstamos	287	60	446	337	203	211	98	10,2	4,3	24,8	5,3
a corto plazo	172	-57	-27	-34	-66	-54	-28	-17,1	-9,3	-1,5	-1,5
a largo plazo	115	117	473	372	269	264	126	15,0	6,4	26,3	6,9
Otros pasivos <sup>6)</sup>	38	-17	-80	-86	-50	-93	-62			-4,5	-3,4
<b>Capacidad (+) / necesidad (-) de financiación (cuentas financieras)</b>	-569	-387	-351	-356	-338	-329	-290			-19,5	-15,8
Balance financiero	saldos a fin de período							tasas de variación interanual <sup>1)</sup>		en porcentaje de la renta neta disponible	
	2010	2011	2012 IV	2013 I	2013 II	2013 III	2013 IV	2013 III	2013 IV	2012 IV	2013 IV
<b>Activos financieros</b>	2.772	2.756	3.087	3.123	3.262	3.195	3.200	5,8	3,7	172,0	174,4
<b>Inversión financiera<sup>4)</sup></b>	2.129	2.099	2.435	2.466	2.612	2.561	2.578	9,5	5,9	135,7	140,5
Efectivo y depósitos	686	722	754	783	866	786	706	-2,7	-6,4	42,0	38,5
Valores distintos de acciones	497	462	474	463	461	454	456	0,9	-3,7	26,4	24,9
Préstamos	516	535	808	815	861	858	936	24,9	15,8	45,0	51,0
a corto plazo	81	63	96	92	102	82	99	-4,8	2,3	5,4	5,4
a largo plazo	435	472	712	723	759	776	837	29,2	17,6	39,7	45,6
Acciones y otras participaciones	431	380	399	405	424	463	479	17,4	20,3	22,2	26,1
Acciones cotizadas	264	209	213	211	231	264	278	29,9	30,6	11,9	15,2
Acciones no cotizadas y otras participaciones	1	1	0	1	1	1	1	94,6	204,7	0,0	0,0
Participaciones en fondos de inversión	165	170	185	194	193	199	200	4,0	8,1	10,3	10,9
Otros activos financieros <sup>5)</sup>	643	657	652	657	650	634	622			36,3	33,9
<b>Pasivos</b>	9.164	9.483	10.657	10.801	10.918	10.841	10.966	5,1	2,9	593,8	597,5
<b>Financiación<sup>4)</sup></b>	8.489	8.793	9.968	10.105	10.231	10.168	10.307	5,9	3,4	555,3	561,6
Efectivo y depósitos	266	276	282	272	278	284	280	3,1	-0,7	15,7	15,3
Valores distintos de acciones	6.500	6.704	7.413	7.571	7.658	7.594	7.651	4,8	3,2	413,0	416,9
a corto plazo	701	716	673	695	679	680	627	-3,8	-6,8	37,5	34,2
a largo plazo	5.799	5.988	6.740	6.877	6.979	6.913	7.024	5,7	4,2	375,5	382,8
Préstamos	1.722	1.813	2.273	2.261	2.296	2.291	2.375	10,4	4,5	126,6	129,4
a corto plazo	369	327	304	289	282	259	280	-17,2	-7,9	16,9	15,2
a largo plazo	1.354	1.486	1.969	1.972	2.013	2.032	2.096	15,3	6,4	109,7	114,2
Otros pasivos <sup>6)</sup>	675	689	690	696	687	672	659			38,4	35,9
<b>Pro memoria: Deuda pública (al valor nominal)<sup>7)</sup></b>	7.846,0	8.243,0	8.610,8	8.822,5	8.948,4	8.915,1	8.881,6				

Fuentes: BCE y Eurostat.

1) Las tasas de variación interanual se calculan como  $100 \cdot (x(t) - x(t-4)) / x(t-4)$ , donde  $x(t)$  se refiere al nivel de la operación o el saldo  $x$  a fin de trimestre en el trimestre  $t$ , y  $x(t-4)$  al nivel del mismo tipo de operación o saldo cuatro trimestres antes.

2) Variación de existencias, adquisiciones menos cesiones de objetos valiosos, y adquisiciones menos cesiones de activos no financieros no producidos.

3) Las tasas de crecimiento interanual de las operaciones financieras se calculan como  $100 \cdot (f(t) + f(t-1) + f(t-2) + f(t-3)) / F(t-4)$ , donde  $f(t)$  se refiere a las operaciones en el trimestre  $t$ , y  $F(t-4)$  al valor de los saldos a fin de trimestre cuatro trimestres antes.

4) De conformidad con las convenciones vigentes, la financiación de las Administraciones Públicas excluye los pasivos netos contraídos en operaciones con derivados financieros, las acciones y otras participaciones, las reservas de los fondos de pensiones y otras cuentas pendientes de pago, y la inversión financiera de este sector excluye derivados financieros, las reservas para primas y reservas para siniestros y otras cuentas pendientes de cobro.

5) Otras cuentas pendientes de cobro, derivados financieros y reservas para primas y reservas para siniestros.

6) Otras cuentas pendientes de pago, reservas de los fondos de pensiones, derivados financieros y acciones no cotizadas y otras participaciones.

7) Deuda de las Administraciones Públicas: valor nominal y datos consolidados (entre los subsectores de este sector).

CUADRO 5: Instituciones financieras  
(mm de euros)

Operaciones no financieras	importes acumulados de cuatro trimestres							tasas de variación interanual <sup>1)</sup>		porcentaje del VAB o (VAN) <sup>2)</sup>	
	2010	2011	2012 IV	2013 I	2013 II	2013 III	2013 IV	2013 III	2013 IV	2012 IV	2013 IV
<b>Valor añadido bruto (VAB)</b>	428	428	422	421	421	423	424	1,8	1,0	100,0	100,0
Valor añadido neto (VAN)	386	385	377	376	377	378	379	1,7	0,8	89,5	89,3
<b>Renta empresarial neta</b>	466	506	460	457	455	453	455	-1,5	1,6	121,7	120,1
Renta neta disponible	177	232	221	213	204	203	197			58,6	51,9
Ajuste por variaciones en el patrimonio neto de fondos de pensiones	-54	-53	-52	-52	-52	-53	-53			-13,9	-14,0
<b>Ahorro neto</b>	123	179	169	161	153	150	144			44,7	37,9
<b>Transferencias netas de capital (a cobrar - a pagar)</b>	60	4	54	57	61	58	25			12,7	5,9
Consumo de capital fijo	42	44	44	44	45	45	45	2,4	3,5	10,5	10,7
<b>Formación bruta de capital fijo</b>	44	48	47	47	45	44	42	-8,4	-17,7	11,1	9,8
Adquisiciones netas de otros activos no financieros <sup>3)</sup>	0	0	0	0	0	0	0			0,0	0,0
<b>Capacidad (+) / necesidad (-) de financiación</b>	180	178	219	215	214	209	172			52,0	40,6

Operaciones financieras	importes acumulados de cuatro trimestres							tasas de crecimiento interanual <sup>4)</sup>		porcentaje del VAB	
	2010	2011	2012 IV	2013 I	2013 II	2013 III	2013 IV	2013 III	2013 IV	2012 IV	2013 IV
<b>Inversión financiera</b>	1.416	2.775	1.120	-503	-1.035	-1.349	-1.410	-2,3	-2,4	265,6	-332,4
Efectivo y depósitos	91	1.793	21	-1.428	-1.972	-1.974	-1.870	-13,2	-13,0	5,0	-440,7
Valores distintos de acciones	231	287	473	264	423	292	104	2,2	0,8	112,3	24,5
a corto plazo	-31	90	-24	-60	-73	-117	-155	-11,0	-15,3	-5,7	-36,5
a largo plazo	262	196	497	324	496	409	259	3,4	2,1	118,0	61,0
Préstamos	639	343	255	228	139	-35	-184	-0,2	-1,0	60,5	-43,5
a corto plazo	187	75	155	102	36	-105	-120	-2,5	-2,9	36,7	-28,2
a largo plazo	452	268	101	126	102	70	-65	0,5	-0,5	23,9	-15,3
Acciones y otras participaciones	386	333	430	409	439	475	606	4,1	5,2	101,9	143,0
Otros activos financieros <sup>5)</sup>	68	19	-59	25	-63	-106	-66			-14,0	-15,6
<b>Financiación</b>	1.235	2.598	901	-718	-1.249	-1.558	-1.582	-2,7	-2,7	213,6	-373,0
Efectivo y depósitos	290	1.838	217	-1.418	-1.945	-1.996	-1.939	-7,9	-7,9	51,6	-457,1
Valores distintos de acciones	-153	111	-49	-233	-167	-220	-406	-2,6	-4,7	-11,7	-95,6
a corto plazo	-52	69	-30	-33	-22	-40	-111	-5,2	-15,0	-7,1	-26,2
a largo plazo	-101	42	-19	-199	-146	-180	-295	-2,3	-3,8	-4,6	-69,4
Préstamos	225	158	100	120	110	-44	-58	-1,0	-1,3	23,8	-13,7
a corto plazo	93	81	147	101	108	-7	-48	-0,3	-2,4	35,0	-11,4
a largo plazo	132	77	-47	18	2	-37	-10	-1,5	-0,4	-11,2	-2,3
Acciones y otras participaciones	567	385	585	660	672	636	695	5,3	5,6	138,8	163,9
Acciones cotizadas	40	64	35	24	54	48	47	6,8	6,0	8,3	11,0
Acciones no cotizadas y otras participaciones	289	331	252	292	252	184	253	4,5	6,0	59,7	59,6
Participaciones en fondos de inversión	238	-10	298	344	366	404	395	5,6	5,4	70,7	93,2
Reservas técnicas de seguro	284	116	154	172	177	186	200	2,9	3,0	36,6	47,1
Otros pasivos <sup>6)</sup>	23	-10	-107	-19	-95	-120	-75			-25,4	-17,6
<b>Capacidad (+) / necesidad (-) de financiación (cuentas financieras)</b>	180	178	219	215	214	209	172			52,0	40,6

Balance financiero	saldos a fin de período							tasas de variación interanual <sup>1)</sup>	
	2010	2011	2012 IV	2013 I	2013 II	2013 III	2013 IV	2013 III	2013 IV
<b>Inversión financiera</b>	55.142	57.405	59.625	59.701	59.005	58.531	58.064	-2,3	-2,6
Efectivo y depósitos	12.465	14.395	14.348	13.619	13.284	12.848	12.340	-14,2	-14,0
Valores distintos de acciones	12.256	12.329	13.352	13.555	13.466	13.362	13.287	1,4	-0,5
a corto plazo	967	1.037	1.011	1.041	996	949	852	-11,2	-15,7
a largo plazo	11.289	11.292	12.341	12.514	12.469	12.412	12.435	2,5	0,8
Préstamos	17.479	17.858	18.109	18.197	18.208	17.905	17.733	-1,1	-2,1
a corto plazo	3.849	4.002	4.158	4.203	4.197	3.978	3.852	-6,6	-7,4
a largo plazo	13.630	13.855	13.951	13.994	14.011	13.928	13.881	0,6	-0,5
Acciones y otras participaciones	10.918	10.707	11.761	12.118	12.023	12.389	12.816	8,1	9,0
Otros activos financieros <sup>5)</sup>	2.024	2.116	2.055	2.212	2.025	2.027	1.888		
<b>Financiación</b>	53.631	55.874	57.759	57.835	57.341	56.823	56.303	-2,2	-2,5
Efectivo y depósitos	22.493	24.391	24.546	23.867	23.561	23.058	22.512	-8,5	-8,3
Valores distintos de acciones	8.286	8.432	8.542	8.467	8.345	8.193	8.021	-3,6	-6,1
a corto plazo	707	783	743	771	719	696	599	-9,4	-19,3
a largo plazo	7.579	7.649	7.799	7.697	7.626	7.497	7.422	-3,0	-4,8
Préstamos	3.965	4.278	4.408	4.595	4.680	4.438	4.265	-0,3	-3,3
a corto plazo	1.801	1.814	1.980	2.058	2.090	1.901	1.790	-5,3	-9,6
a largo plazo	2.163	2.465	2.429	2.537	2.591	2.537	2.475	3,9	1,9
Acciones y otras participaciones	11.295	11.095	12.376	12.737	12.625	12.955	13.357	7,5	7,9
Acciones cotizadas	819	634	775	763	807	924	1.041	31,3	34,2
Acciones no cotizadas y otras participaciones	3.590	3.812	4.246	4.290	4.263	4.288	4.389	3,6	3,4
Participaciones en fondos de inversión	6.885	6.649	7.354	7.684	7.555	7.743	7.928	7,5	7,8
Reservas técnicas de seguro	6.071	6.204	6.548	6.663	6.668	6.727	6.817	4,1	4,1
Otros pasivos <sup>6)</sup>	1.521	1.474	1.338	1.505	1.462	1.451	1.331		

Fuentes: BCE y Eurostat.

1) Las tasas de variación interanual se calculan como  $100 \cdot (x(t) - x(t-4)) / x(t-4)$ , donde  $x(t)$  se refiere al nivel de la operación o el saldo  $x$  a fin de trimestre en el trimestre  $t$ , y  $x(t-4)$  al nivel del mismo tipo de operación o saldo cuatro trimestres antes.

2) En porcentaje del valor añadido neto en el caso de la renta empresarial neta y el ahorro neto.

3) Variación de existencias, adquisiciones menos cesiones de objetos valiosos, y adquisiciones menos cesiones de activos no financieros no producidos (por ejemplo, terrenos).

4) Las tasas de crecimiento interanual de las operaciones financieras se calculan como  $100 \cdot (f(t) + f(t-1) + f(t-2) + f(t-3)) / F(t-4)$ , donde  $f(t)$  se refiere a las operaciones en el trimestre  $t$ , y  $F(t-4)$  al valor de los saldos a fin de trimestre cuatro trimestres antes.

5) Oro monetario y DEG, otras cuentas pendientes de cobro y reservas para primas y reservas para siniestros.

6) Otras cuentas pendientes de pago y pasivos netos contraídos en operaciones con derivados financieros.



**CUADRO 6: Empresas de seguros y fondos de pensiones**  
(mm de euros)

Operaciones financieras	importes acumulados de cuatro trimestres							tasas de crecimiento interanual <sup>1)</sup>	
	2010	2011	2012 IV	2013 I	2013 II	2013 III	2013 IV	2013 III	2013 IV
<b>Inversión financiera</b>	304	181	240	218	217	223	254	3,0	3,4
Efectivo y depósitos	-15	23	-2	-8	-8	-15	-23	-1,9	-2,8
Valores distintos de acciones	203	64	134	96	96	88	116	2,9	3,8
a corto plazo	11	24	-3	0	-13	-22	-18	-28,4	-23,8
a largo plazo	191	41	137	96	109	110	133	3,8	4,4
Préstamos	32	12	9	11	10	1	4	0,2	0,9
Acciones y otras participaciones	69	85	91	97	95	131	138	5,0	5,1
Acciones cotizadas	-1	-11	-8	0	0	10	1	2,5	0,3
Acciones no cotizadas y otras participaciones	12	13	2	2	1	6	11	1,3	2,5
Participaciones en fondos de inversión	58	83	97	95	94	116	126	6,4	6,8
Otros activos financieros <sup>2)</sup>	16	-3	8	21	24	17	18		
<b>Financiación</b>	303	159	199	224	226	215	217	2,9	2,9
Valores distintos de acciones	1	3	7	5	3	3	0	5,8	-0,4
Préstamos	7	11	-15	0	-7	-23	-5	-7,3	-1,6
a corto plazo	8	7	-8	-3	-9	-23	-3	-11,0	-1,6
a largo plazo	-1	4	-7	3	2	0	-2	0,0	-1,6
Acciones y otras participaciones	6	4	1	2	2	1	5	0,3	1,0
Acciones cotizadas	0	1	2	2	3	0	1	0,4	1,0
Acciones no cotizadas y otras participaciones	6	3	-2	0	0	1	3	0,2	1,0
Reservas técnicas de seguro	281	115	155	170	175	183	197	2,9	3,0
Otros pasivos <sup>3)</sup>	9	27	52	47	53	50	20		
Capacidad (+) / necesidad (-) de financiación (cuentas financieras)	1	23	41	-6	-9	8	37		
Balance financiero	saldos a fin de período							tasas de variación interanual <sup>4)</sup>	
	2010	2011	2012 IV	2013 I	2013 II	2013 III	2013 IV	2013 III	2013 IV
<b>Inversión financiera</b>	6.761	6.807	7.446	7.599	7.551	7.659	7.758	4,3	4,2
Efectivo y depósitos	796	804	802	813	797	792	781	-1,5	-2,6
Valores distintos de acciones	2.691	2.737	3.074	3.100	3.090	3.110	3.162	3,1	2,8
a corto plazo	52	76	74	69	59	56	56	-28,3	-24,2
a largo plazo	2.639	2.660	3.001	3.031	3.032	3.054	3.106	3,9	3,5
Préstamos	469	481	491	490	487	489	493	-0,3	0,5
Acciones y otras participaciones	2.423	2.403	2.692	2.793	2.769	2.870	2.927	8,6	8,8
Acciones cotizadas	422	377	404	413	410	426	439	9,4	8,7
Acciones no cotizadas y otras participaciones	424	428	440	442	442	447	450	0,0	2,4
Participaciones en fondos de inversión	1.577	1.598	1.848	1.937	1.917	1.997	2.038	10,6	10,3
Otros activos financieros <sup>2)</sup>	383	382	387	404	408	398	395		
<b>Financiación</b>	6.909	6.991	7.410	7.580	7.600	7.672	7.784	4,9	5,0
Valores distintos de acciones	43	46	55	55	52	52	53	5,6	-2,8
Préstamos	292	301	284	302	300	295	285	-6,4	0,3
a corto plazo	183	186	177	191	190	186	175	-11,4	-1,1
a largo plazo	110	115	107	111	111	109	110	3,8	2,6
Acciones y otras participaciones	441	397	465	485	493	510	535	16,7	15,0
Acciones cotizadas	123	97	133	136	140	148	161	26,4	21,4
Acciones no cotizadas y otras participaciones	317	299	331	348	352	360	372	13,2	12,5
Reservas técnicas de seguro	6.003	6.134	6.479	6.593	6.597	6.656	6.746	4,1	4,1
Otros pasivos <sup>3)</sup>	129	113	126	144	158	160	165		

Fuente: BCE.

1) Las tasas de crecimiento interanual de las operaciones financieras se calculan como  $100 \cdot (f(t) + f(t-1) + f(t-2) + f(t-3)) / F(t-4)$ , donde  $f(t)$  se refiere a las operaciones en el trimestre  $t$ , y  $F(t-4)$  al valor de los saldos a fin de trimestre cuatro trimestres antes.

2) Otras cuentas pendientes de cobro y reservas para primas y reservas para siniestros.

3) Otras cuentas pendientes de pago y pasivos netos contraídos en operaciones con derivados financieros.

4) Las tasas de variación interanual se calculan como  $100 \cdot (x(t) - x(t-4)) / x(t-4)$ , donde  $x(t)$  se refiere al nivel de la operación o del saldo a fin de trimestre  $x$  en el trimestre  $t$ , y  $x(t-4)$  al nivel del mismo tipo de operación o saldo cuatro trimestres antes.