

16 de abril de 2014

NOTA DE PRENSA

BALANZA DE PAGOS DE LA ZONA DEL EURO EN FEBRERO DE 2014 Y POSICIÓN DE INVERSIÓN INTERNACIONAL AL FINAL DE 2013

En febrero de 2014, la balanza por cuenta corriente desestacionalizada de la zona del euro registró un superávit de 21,9 mm de euros. En la cuenta financiera, el agregado de inversiones directas y de cartera contabilizó entradas netas por importe de 56 mm de euros (datos sin desestacionalizar).

Al final de 2013, la posición de inversión internacional de la zona del euro registraba pasivos netos por importe de 1,2 billones de euros frente al resto del mundo (alrededor del 12% del PIB de la zona del euro), lo que representa un descenso de los pasivos netos de 112 mm de euros en comparación con los datos revisados correspondientes al final del tercer trimestre de 2013.

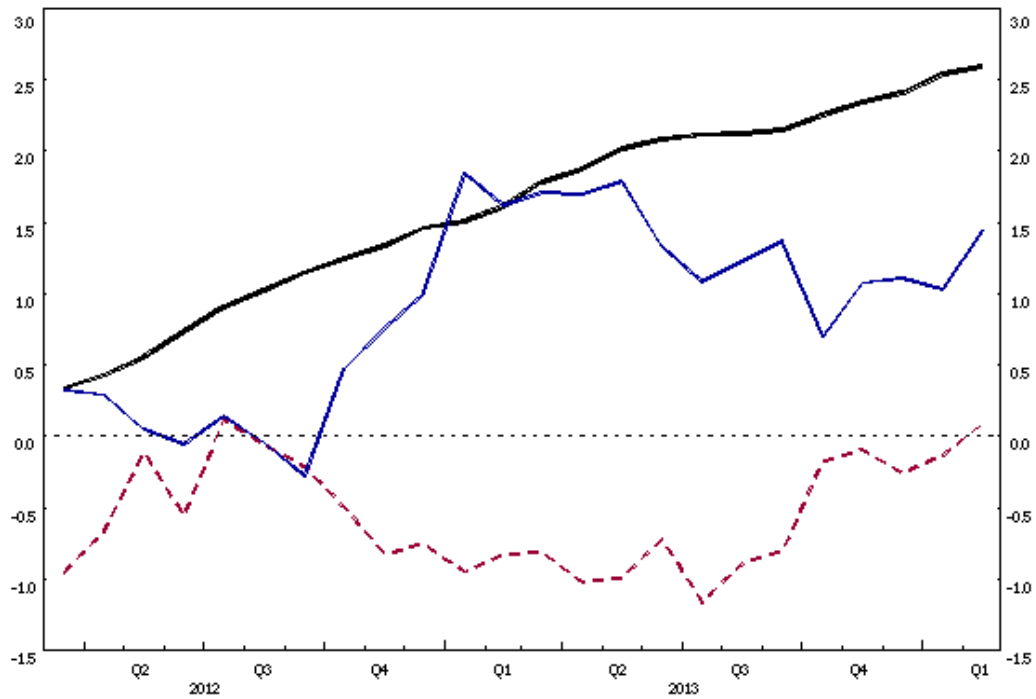
Balanza de pagos en febrero de 2014

En febrero de 2014, la balanza por *cuenta corriente* desestacionalizada de la zona del euro registró un superávit de 21,9 mm de euros (véase cuadro 1), como resultado de los superávits contabilizados en las balanzas de *bienes* (15,8 mm de euros), *servicios* (11,3 mm de euros) y *rentas* (4,8 mm de euros), que se contrarrestaron, en parte, con un déficit en la balanza de *transferencias corrientes* (9,9 mm de euros).

La *balanza por cuenta corriente* desestacionalizada, acumulada de doce meses registró un superávit de 247,9 mm de euros en febrero de 2014 (alrededor del 2,6% del PIB de la zona del euro; véanse cuadro 1 y gráfico 1), frente al superávit de 153 mm de euros contabilizado un año antes. Esta variación fue resultado, principalmente, del aumento del superávit de la balanza de *bienes* (que pasó de 103,2 mm de euros a 178,1 mm de euros) y, en menor medida, de los incrementos del superávit registrados en las balanzas de *servicios* (de 96 mm de euros a 119,8 mm de euros) y *rentas* (de 62,3 mm de euros a 68,9 mm de euros), que se contrarrestaron, en parte, con un aumento del déficit en *transferencias corrientes* (de 108,4 mm de euros a 118,8 mm de euros).

Gráfico 1. Balanza de pagos de la zona del euro: transacciones acumuladas de 12 meses
(porcentaje del PIB)

— **balanza por cuenta corriente** (desestacionalizada)
 - - - **inversiones directas netas** (sin desestacionalizar)
 — **inversiones de cartera netas** (sin desestacionalizar)



Fuente: BCE.

En la cuenta financiera (véase cuadro 2), el agregado de *inversiones directas* y de *cartera* registró entradas netas por importe de 56 mm de euros en febrero de 2014, como resultado de las entradas netas contabilizadas tanto en *inversiones directas* (32 mm de euros) como en *inversiones de cartera* (24 mm de euros).

Las entradas netas de *inversiones directas* tuvieron su origen, básicamente, en las entradas netas de *acciones y participaciones de capital y beneficios reinvertidos* (que ascendieron a 33 mm de euros), que pueden explicarse por un descenso de las *inversiones directas* en el exterior, que compensó con creces la caída de este tipo de *inversiones* en la zona del euro.

Las entradas netas de *inversiones de cartera* estuvieron determinadas por las entradas netas tanto de *acciones y participaciones* (13 mm de euros), como de *valores distintos de acciones* (12 mm de euros). Mientras que las entradas netas de *acciones* y

Traducción al español: Banco de España.

participaciones tuvieron su origen en la desinversión en valores extranjeros por parte de residentes en la zona del euro y en las compras netas de valores de la zona realizadas por no residentes, las entradas netas de *valores distintos de acciones* se debieron a que las compras netas de valores de la zona del euro efectuadas por no residentes fueron mayores que las compras netas de valores extranjeros realizadas por residentes. En lo que respecta a los vencimientos, las entradas netas de *valores distintos de acciones* tuvieron su origen en dos efectos compensatorios, a saber, las entradas netas registradas en *bonos y obligaciones* (41 mm de euros) y las salidas netas contabilizadas en *instrumentos del mercado monetario* (30 mm de euros).

La cuenta de *derivados financieros* registró entradas netas por valor de 3 mm de euros.

En *otras inversiones* se registraron salidas netas por importe de 72 mm de euros como resultado de las salidas netas contabilizadas en todos los sectores, principalmente en las rúbricas de *IFM excluido el Eurosistema* (48 mm de euros), *Eurosistema* (13 mm de euros) y *otros sectores* (10 mm de euros).

El stock de los [activos de reserva del Eurosistema](#) ascendía a 579 mm de euros a finales de febrero de 2014, lo que representa un aumento con respecto a los 571 mm de euros registrados a finales de enero, debido principalmente a efectos de valoración del oro (apreciación) y, en menor medida, a las transacciones netas, que ascendieron a 1 mm de euros.

En los doce meses transcurridos hasta febrero de 2014, el *agregado de inversiones directas y de cartera* registró entradas netas acumuladas por importe de 146 mm de euros, frente a las entradas netas de 75 mm de euros contabilizadas en el período de doce meses anterior. Este incremento fue el resultado, principalmente, de un cambio de signo de las *inversiones directas*, que pasaron de registrar salidas netas (78 mm de euros) a contabilizar entradas netas (8 mm de euro), que se contrarrestó, en parte, con una reducción de las entradas netas de *inversiones de cartera* (de 154 mm de euros a 138 mm de euros).

Posición de inversión internacional al final de 2013

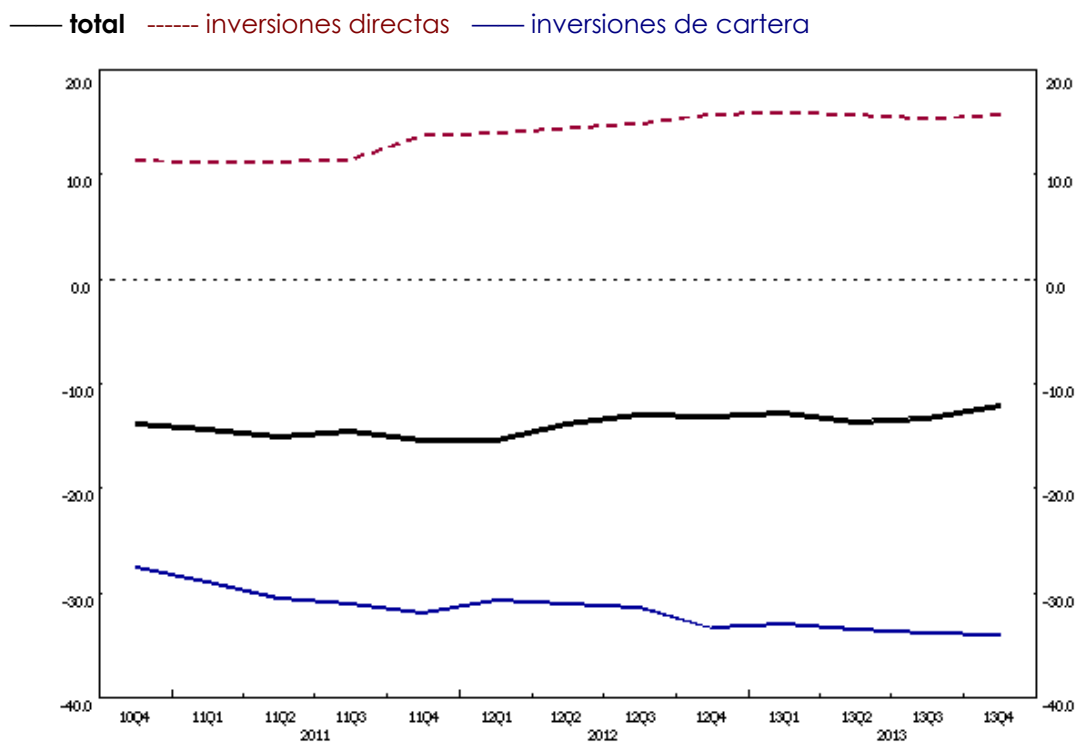
Al final de 2013, la posición de inversión internacional de la zona del euro registraba pasivos netos frente al resto del mundo por importe de 1,2 billones de euros (alrededor

del 12% del PIB de la zona del euro; véase gráfico 2). Esta cifra representa un descenso de los pasivos netos de 112 mm de euros en comparación con los datos revisados correspondientes al final del tercer trimestre de 2013 (véase cuadro 3).

La reducción de la posición deudora neta fue resultado, principalmente, de la evolución de la partida *otras inversiones*, que registró una posición acreedora neta de 93 mm de euros a finales de 2013, tras contabilizar una posición deudora neta revisada de 57 mm de euros al final del tercer trimestre de 2013. Las *inversiones directas* registraron un aumento de la posición acreedora neta (de 1.461 mm de euros a 1.502 mm de euros), que se contrarrestó con creces con un incremento de la posición deudora neta en *inversiones de cartera* (de 3.227 mm de euros a 3.263 mm de euros) y con un descenso de la posición acreedora neta en *activos de reserva* (que pasó de 587 mm de euros a 542 mm de euros). Mientras que las variaciones de las posiciones en *inversiones de cartera* y en *otras inversiones* reflejaron, principalmente, el efecto de las transacciones, los cambios observados en las posiciones en *inversiones directas* y en *activos de reserva* se debieron, principalmente, a «otras variaciones» (fundamentalmente, revalorizaciones por variaciones del tipo de cambio y del precio de los activos).

Al final de 2013, la deuda externa bruta de la zona del euro ascendía a 11,6 billones de euros (aproximadamente el 121% del PIB de la zona del euro), lo que representa un descenso de 357 mm de euros en comparación con los datos revisados correspondientes al final del tercer trimestre de 2013.

Gráfico 2. Posición de inversión internacional neta de la zona del euro
(porcentaje del PIB; saldos vivos a fin de período)



Fuente: RCF

Revisiones de los datos

En esta nota de prensa se incluyen revisiones de los datos mensuales de la balanza de pagos para el período comprendido entre enero de 2009 y enero de 2014 y de los correspondientes a la posición de inversión internacional trimestral desde el final del primer trimestre de 2009 hasta el final del tercer trimestre de 2013.

Las revisiones de los datos de la balanza de pagos en enero de 2014 no han supuesto cambios significativos con respecto a las cifras publicadas anteriormente, mientras que los superávits por *cuenta corriente* correspondientes a 2012 y 2013 se han revisado ligeramente al alza (de 125,3 mm de euros a 133,1 mm de euros y de 210,2 mm de euros a 227,7 mm de euros, respectivamente). Las cifras de la *cuenta financiera* correspondientes, principalmente, al período comprendido entre 2010 y 2012 se han revisado al disponerse de datos procedentes de fuentes más precisas y con el fin de corregir la clasificación incorrecta de algunas operaciones *repos* (lo que también ha afectado a las posiciones).

Traducción al español: Banco de España.

En lo que respecta a las posiciones, se han corregido las subestimaciones de las *inversiones directas* de 2012 (tanto en la *economía informante* como en el exterior) y de los pasivos de la cuenta de *derivados financieros* correspondientes al período comprendido entre 2009 y 2012. En consecuencia, se han introducido revisiones en la posición deudora neta de la zona del euro por importes que varían entre 10 mm de euros (en 2011) y 28 mm de euros (en 2010).

Información adicional sobre la balanza de pagos y la posición de inversión internacional de la zona del euro

En esta nota de prensa, la balanza por cuenta corriente desestacionalizada se refiere a datos desestacionalizados y ajustados por días laborables. Los datos sobre la cuenta financiera no están desestacionalizados ni ajustados por días laborables.

De conformidad con el reparto de responsabilidades acordado, el Banco Central Europeo recopila y publica estadísticas de balanza de pagos para la zona del euro con periodicidad mensual y trimestral, mientras que la Comisión Europea (Eurostat; véanse los comunicados de prensa sobre «Euroindicadores») se centra en los agregados trimestrales y anuales de la Unión Europea. Estos datos cumplen las normas internacionales, en especial las que figuran en la quinta edición del Manual de Balanza de Pagos del FMI. Los agregados para la zona del euro y la Unión Europea se recopilan regularmente a partir de las transacciones y de las posiciones frente a residentes en países no pertenecientes a la zona del euro y la Unión Europea, respectivamente.

En el sitio web del BCE, se puede consultar un conjunto completo de estadísticas actualizadas de balanza de pagos (incluida una desagregación geográfica trimestral por principales contrapartes) y de la posición de inversión internacional de la zona del euro, que pueden descargarse de la «[Statistical Data Warehouse \(SDW\)](#)» del BCE. Los datos hasta febrero de 2014 se publicarán también en el Boletín Mensual y en el Statistics Pocket Book del BCE de mayo de 2014. En el sitio web del BCE pueden consultarse [notas metodológicas detalladas](#) sobre el mismo tema. La [próxima nota de prensa](#) sobre la balanza de pagos mensual de la zona del euro se publicará el 21 de mayo de 2014. La próxima nota con los datos trimestrales sobre la posición de inversión internacional se publicará el 18 de julio de 2014

El BCE comenzará a publicar, a finales de 2014, las estadísticas de la balanza de pagos y de la posición de inversión internacional de la zona del euro de conformidad con la Orientación BCE/2011/23, que se ajusta a la sexta edición del Manual de Balanza de Pagos y Posición de Inversión Internacional (MBP6) del FMI. Para obtener información más detallada, consúltese la página web específica sobre este tema.

Persona de contacto para consultas de los medios de comunicación: Rocío González,
teléfono +49 69 1344 6451

Anexos

Cuadro 1: Cuenta corriente de la zona del euro.

Cuadro 2: Balanza de pagos mensual de la zona del euro.

Cuadro 3: Posición de inversión internacional trimestral de la zona del euro.

Banco Central Europeo

Dirección General de Comunicación y Servicios Lingüísticos
División de Relaciones con los Medios de Comunicación Globales
Kaiserstrasse 29, D-60311 Frankfurt am Main
Tel.: +49 69 1344 7455, Fax: +49 69 1344 7404
Internet: <http://www.ecb.europa.eu>

Se permite su reproducción, siempre que se cite la fuente.

Cuadro 1: Cuenta corriente de la zona del euro

(mm de euros salvo indicación en contrario; transacciones; datos desestacionalizados y ajustados por días laborables)

	Cifras acumuladas de los doce meses anteriores		2013										2014	
	Feb 2013	Feb 2014	Mar	Abr	May	Jun	Jul	Ago	Sep	Oct	Nov	Dic	Ene	Feb
CUENTA CORRIENTE	153,0	247,9	22,7	17,6	23,3	20,9	15,3	16,5	18,1	21,2	23,6	21,5	25,4	21,9
<i>Pro Memoria: en porcentaje del PIB</i>	<i>1,6</i>	<i>2,6</i>												
Ingresos	3.231,9	3.262,8	271,5	272,4	271,4	273,2	266,7	269,4	272,3	271,5	274,4	273,2	273,2	273,4
Pagos	3.078,9	3.014,9	248,8	254,8	248,2	252,3	251,4	253,0	254,3	250,3	250,7	251,7	247,8	251,5
Bienes	103,2	178,1	17,3	16,1	16,9	12,4	10,3	13,9	13,4	14,8	16,5	14,9	15,7	15,8
Ingresos (exportaciones)	1.929,0	1.949,5	162,4	163,2	162,6	160,5	157,0	161,4	161,7	162,8	164,9	164,0	164,3	164,7
Pagos (importaciones)	1.825,9	1.771,5	145,1	147,1	145,7	148,1	146,7	147,5	148,3	148,0	148,3	149,2	148,6	148,9
Servicios	96,0	119,8	9,1	9,0	8,3	9,8	10,7	8,1	10,7	10,2	10,8	10,2	11,5	11,3
Ingresos (exportaciones)	635,9	672,2	54,9	55,1	54,9	55,7	55,1	54,2	57,3	56,1	56,8	57,0	57,5	57,4
Pagos (importaciones)	539,9	552,4	45,8	46,2	46,6	45,9	44,4	46,2	46,7	45,9	46,0	46,8	45,9	46,1
Rentas	62,3	68,9	6,1	2,8	8,4	9,3	4,9	4,7	3,8	5,1	5,3	6,5	7,3	4,8
Ingresos	566,8	541,7	45,8	46,1	46,1	48,6	46,1	45,7	44,9	44,4	44,6	43,6	42,9	43,0
Pagos	504,5	472,8	39,6	43,3	37,8	39,3	41,1	41,0	41,2	39,2	39,3	37,0	35,7	38,2
Transferencias corrientes	-108,4	-118,8	-9,9	-10,3	-10,4	-10,6	-10,6	-10,2	-9,8	-9,0	-9,0	-10,1	-9,1	-9,9
Ingresos	100,2	99,3	8,4	7,9	7,8	8,4	8,5	8,0	8,3	8,2	8,1	8,7	8,5	8,4
Pagos	208,6	218,2	18,3	18,2	18,2	19,0	19,1	18,3	18,1	17,1	17,1	18,8	17,6	18,3

Fuente: BCE.

Cuadro 2: Balanza de pagos mensual de la zona del euro

(mm de euros; transacciones; datos sin desestacionalizar y sin ajustar por días laborables)

	Cifras acumuladas de los doce meses anteriores						Enero 2014 (datos revisados)			Febrero 2014		
	Febrero 2013			February 2014			Saldo	Ingresos	Pagos	Saldo	Ingresos	Pagos
	Saldo	Ingresos	Pagos	Saldo	Ingresos	Pagos						
CUENTA CORRIENTE	149,3	3.227,7	3.078,4	244,3	3.256,1	3.011,8	7,0	256,0	249,0	13,9	257,8	244,0
Bienes	101,7	1.925,3	1.823,6	174,3	1.942,5	1.768,2	0,7	152,6	151,9	15,8	157,1	141,4
Servicios	96,0	635,6	539,6	119,6	671,2	551,6	8,8	53,0	44,3	8,8	49,7	40,9
Rentas	61,3	566,9	505,6	69,6	542,2	472,6	7,5	39,8	32,3	6,5	39,4	32,9
Transferencias corrientes	-109,7	100,0	209,6	-119,2	100,3	219,5	-10,0	10,5	20,5	-17,2	11,5	28,7
CUENTA DE CAPITAL	15,0	31,0	15,9	22,4	33,7	11,2	1,0	1,7	0,7	2,7	3,3	0,6
	Saldo	Activos	Pasivos	Saldo	Activos	Pasivos	Saldo	Activos	Pasivos	Saldo	Activos	Pasivos
CUENTA FINANCIERA¹⁾	-195,6			-256,5			-4,7			-12,2		
INVERSIONES DIRECTAS²⁾	-78,2	-379,9	301,7	7,6	-270,4	278,0	-9,1	-25,0	16,0	31,9	46,6	-14,7
Acciones y participaciones de capital y beneficios reinvertidos	-35,2	-262,3	227,5	42,3	-225,0	267,8	-4,4	-19,3	14,9	32,9	51,0	-18,1
Otro capital (principalmente préstamos entre empresas relacionadas)	-43,5	-117,5	74,2	-35,2	-45,4	10,2	-4,6	-5,7	1,1	-1,0	-4,4	3,5
INVERSIONES DE CARTERA	153,6	-201,3	354,9	138,0	-205,6	343,5	19,3	-17,6	36,9	24,3	-14,6	38,9
Acciones y participaciones	86,1	-87,1	173,2	95,4	-128,7	224,1	8,0	-6,8	14,8	12,6	4,8	7,8
Valores distintos de acciones	67,5	-114,2	181,7	42,5	-76,9	119,4	11,3	-10,8	22,1	11,6	-19,4	31,1
Bonos y obligaciones	26,1	-125,8	151,9	47,3	-62,7	110,0	-7,4	-2,9	-4,5	41,4	-10,5	51,9
Instrumentos del mercado monetario	41,4	11,6	29,8	-4,8	-14,2	9,4	18,7	-7,9	26,7	-29,8	-9,0	-20,8
PRO MEMORIA: TOTAL INVERSIONES DIRECTAS Y DE CARTERA	75,4	-581,2	656,6	145,5	-476,0	621,5	10,3	-42,7	52,9	56,2	32,0	24,2
DERIVADOS FINANCIEROS (NETO)	13,7			13,6			-0,1			2,7		
OTRAS INVERSIONES	-270,2	-11,6	-258,7	-411,7	-25,8	-385,9	-12,1	-127,8	115,7	-71,9	-45,0	-27,0
Eurosistema	26,7	-2,2	29,0	-48,5	22,9	-71,4	-3,2	3,3	-6,5	-13,4	-0,1	-13,3
Administraciones Públicas	-9,6	-6,9	-2,7	-0,4	1,7	-2,1	2,7	2,0	0,7	-0,2	-1,5	1,2
de las cuales: efectivo y depósitos	-1,3	-1,3		-5,1	-5,1		0,2	0,2		-4,2	-4,2	
IFM (excluido el Eurosistema)	-199,7	88,1	-287,8	-333,3	-58,4	-274,9	-21,4	-134,0	112,6	-48,0	-30,4	-17,6
a largo plazo	-10,6	27,9	-38,5	48,0	117,1	-69,1	4,2	2,3	1,9	1,8	6,6	-4,7
a corto plazo	-189,1	60,1	-249,3	-381,3	-175,5	-205,8	-25,6	-136,3	110,7	-49,8	-36,9	-12,9
Otros sectores	-87,7	-90,5	2,9	-29,6	7,9	-37,5	9,8	0,9	8,9	-10,3	-13,0	2,7
de las cuales: efectivo y depósitos	-7,9	-7,9		-11,4	-11,4		-7,8	-7,8		-13,7	-13,7	
ACTIVOS DE RESERVA	-14,5	-14,5		-4,0	-4,0		-2,7	-2,7		0,8	0,8	
Errores y omisiones	31,3			-10,2			-3,3			-4,4		

Fuente: BCE.

1) Cuenta financiera: flujos de entrada (+); flujos de salida (-). Activos de reserva: aumento (-); disminución (+).

2) Inversiones directas: los activos corresponden a las inversiones directas en el exterior; los pasivos, a las inversiones directas en la zona del euro.

Cuadro 3: Posición de inversión internacional trimestral de la zona del euro.

(mm de euros, salvo indicación en contrario; saldos vivos a fin de periodo; transacciones durante el periodo)

	II 2013	III 2013 (datos revisados)				IV 2013				
	Saldo vivo a fin de periodo	Transacciones ¹⁾		Otras variaciones	Saldo vivo a fin de periodo	Transacciones ¹⁾		Otras variaciones	Saldo vivo a fin de periodo	
		en % del saldo vivo a fin del periodo anterior				en % del saldo vivo a fin del periodo anterior			en % del PIB	
Cuenta financiera / Posición de inversión internacional neta	-1.303,9	55,9	-	-28,6	-1.276,7	95,6	-	16,6	-1.164,4	-12,1
Inversiones directas	1.490,5	12,7	-	-41,9	1.461,3	9,1	-	31,8	1.502,1	15,6
En el exterior	6.230,1	50,4	0,8	-99,4	6.181,1	151,9	2,5	-66,1	6.266,8	65,2
Acciones y participaciones de capital/beneficios reinvertidos	4.610,7	53,7	1,2	-79,9	4.584,5	180,3	3,9	-78,7	4.686,1	48,8
Otro capital	1.619,4	-3,3	-0,2	-19,5	1.596,6	-28,4	-1,8	12,6	1.580,7	16,5
En la zona del euro	4.739,6	37,7	0,8	-57,6	4.719,8	142,8	3,0	-97,9	4.764,7	49,6
Acciones y participaciones de capital/beneficios reinvertidos	3.286,4	36,2	1,1	-42,8	3.279,8	163,8	5,0	-86,5	3.357,2	34,9
Otro capital	1.453,2	1,5	0,1	-14,8	1.439,9	-21,0	-1,5	-11,4	1.407,5	14,7
Inversiones de cartera	-3.187,8	-4,9	-	-33,9	-3.226,7	-54,6	-	18,1	-3.263,1	-34,0
Activos	5.351,8	69,1	1,3	32,6	5.453,6	50,4	0,9	34,0	5.537,9	57,7
Acciones y participaciones	2.072,5	45,9	2,2	53,9	2.172,4	39,4	1,8	72,5	2.284,3	23,8
Valores distintos de acciones	3.279,3	23,2	0,7	-21,4	3.281,2	11,0	0,3	-38,5	3.253,6	33,9
Bonos y obligaciones	2.812,0	21,0	0,7	-15,2	2.817,9	12,6	0,4	-26,7	2.803,8	29,2
Instrumentos del mercado monetario	467,3	2,2	0,5	-6,2	463,3	-1,7	-0,4	-11,8	449,9	4,7
Pasivos	8.539,6	74,1	0,9	66,5	8.680,2	104,9	1,2	15,9	8.801,1	91,6
Acciones y participaciones	3.649,8	44,4	1,2	114,7	3.809,0	58,4	1,5	97,4	3.964,7	41,3
Valores distintos de acciones	4.889,8	29,6	0,6	-48,2	4.871,2	46,5	1,0	-81,4	4.836,3	50,3
Bonos y obligaciones	4.406,0	-14,2	-0,3	-39,4	4.352,4	90,4	2,1	-74,4	4.368,4	45,5
Instrumentos del mercado monetario	483,8	43,8	9,1	-8,8	518,9	-43,8	-8,4	-7,1	468,0	4,9
PRO MEMORIA: TOTAL DE INVERSIONES DIRECTAS Y DE CARTERA	-1.697,3	7,7	-	-75,8	-1.765,3	-45,5	-	49,8	-1.761,0	-18,3
Derivados financieros	-50,4	-7,6	-	16,5	-41,5	-4,3	-	7,7	-38,1	-0,4
Otras inversiones	-120,6	52,9	-	11,2	-56,5	145,1	-	4,1	92,7	1,0
Activos	4.909,5	-82,4	-1,7	-45,3	4.781,8	-20,6	-0,4	-99,1	4.662,1	48,5
Eurosistema	18,5	6,2	33,4	0,5	25,2	-8,3	-32,9	-0,8	16,1	0,2
Administraciones Públicas	151,4	-1,7	-1,1	-0,7	149,1	5,9	4,0	1,6	156,6	1,6
IFM excluido Eurosistema	2.940,0	-65,5	-2,2	-26,0	2.848,5	-12,8	-0,5	-81,2	2.754,5	28,7
Otros sectores	1.799,5	-21,4	-1,2	-19,0	1.759,0	-5,4	-0,3	-18,7	1.734,9	18,1
Pasivos	5.030,0	-135,3	-2,7	-56,4	4.838,3	-165,7	-3,4	-103,1	4.569,5	47,6
Eurosistema	374,2	-10,2	-2,7	-3,3	360,7	-17,6	-4,9	-2,5	340,6	3,5
Administraciones Públicas	227,1	5,3	2,3	-2,7	229,6	-8,9	-3,9	1,9	222,5	2,3
IFM excluido Eurosistema	2.862,8	-102,0	-3,6	-19,9	2.740,9	-126,5	-4,6	-83,2	2.531,2	26,4
Otros sectores	1.566,0	-28,3	-1,8	-30,5	1.507,1	-12,6	-0,8	-19,4	1.475,1	15,4
Activos de reserva	564,3	2,9	0,5	19,6	586,8	0,3	0,1	-45,0	542,1	5,6
PRO MEMORIA: DEUDA EXTERNA BRUTA	12.211,3	-	-	-	11.982,3	-	-	-	11.625,6	121,0

Fuente: BCE.

(1) En este cuadro, a diferencia de la convención utilizada en la balanza de pagos, una cifra positiva (negativa) indica un aumento (disminución) de los activos de la zona del euro.