

21 de marzo de 2014

NOTA DE PRENSA

BALANZA DE PAGOS DE LA ZONA DEL EURO EN ENERO DE 2014

En enero de 2014, la balanza por cuenta corriente desestacionalizada de la zona del euro registró un superávit de 25,3 mm de euros. En la cuenta financiera, el agregado de inversiones directas y de cartera contabilizó entradas netas por importe de 12 mm de euros (datos sin desestacionalizar).

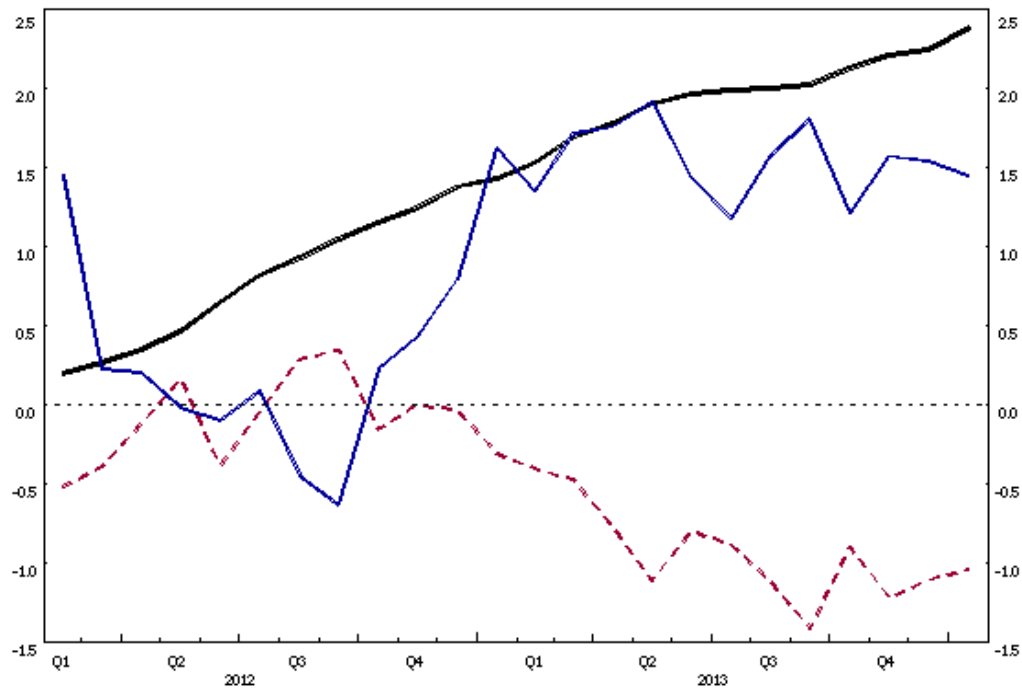
Cuenta corriente

En enero de 2014, la balanza por *cuenta corriente* desestacionalizada de la zona del euro registró un superávit de 25,3 mm de euros (véase cuadro 1), como resultado de los superávits contabilizados en las balanzas de *bienes* (15,9 mm de euros), *servicios* (11,8 mm de euros) y *rentas* (6,8 mm de euros), que se contrarrestaron, en parte, con un déficit en la balanza de *transferencias corrientes* (9,3 mm de euros).

En el período transcurrido hasta enero de 2014, la *balanza por cuenta corriente* desestacionalizada, acumulada de doce meses, registró un superávit de 227,9 mm de euros (2,4% del PIB de la zona del euro), frente al superávit de 135,4 mm de euros (1,4% del PIB de la zona del euro) contabilizado en el período de doce meses precedente, hasta enero de 2013 (véanse cuadro 1 y gráfico 1). El aumento del superávit de la balanza por *cuenta corriente* se debió principalmente al incremento del superávit de la balanza de *bienes* (de 102,1 mm de euros a 177,4 mm de euros) y, aunque en menor medida, de los superávits de la balanzas de *servicios* (que pasó de 90,3 mm de euros a 111,3 mm de euros) y de *rentas* (de 51,2 mm de euros a 61,1 mm de euros). Estos superávits se contrarrestaron, en parte, con un aumento del déficit por *transferencias corrientes* (de 108,3 mm de euros a 122 mm de euros).

Gráfico 1. Balanza de pagos de la zona del euro: transacciones acumuladas de 12 meses (porcentaje del PIB)

— **balanza por cuenta corriente** (desestacionalizada)
 - - - **inversiones directas netas** (sin desestacionalizar)
 — **inversiones de cartera netas** (sin desestacionalizar)



Fuente: BCE.

Cuenta financiera

En la cuenta financiera (véase cuadro 2), el agregado de *inversiones directas* y de *cartera* registró entradas netas por importe de 12 mm de euros en enero de 2014, como resultado de las entradas netas contabilizadas en *inversiones de cartera* (17 mm de euros) y de las salidas netas de *inversiones directas* (5 mm de euros).

Las salidas netas de *inversiones directas* tuvieron su origen, casi en su totalidad, en las salidas netas registradas en *otro capital* (principalmente préstamos entre empresas relacionadas), que ascendieron a 5 mm de euros.

Las entradas netas de *inversiones de cartera* estuvieron determinadas por las compras netas de valores de la zona del euro realizadas por no residentes (34 mm de euros), que se compensaron, en parte, con las compras de valores extranjeros efectuadas por residentes en la zona del euro (17 mm de euros). Además, las entradas netas de *inversiones de cartera* tuvieron su origen en las entradas netas registradas en *instrumentos del mercado monetario* (19 mm de euros) y, en menor medida, en

acciones y participaciones (4 mm de euros), que se contrarrestaron, en parte, con las salidas netas contabilizadas en *bonos y obligaciones* (7 mm de euros).

La cuenta de *derivados financieros* registró salidas netas por valor de 1 mm de euros.

En *otras inversiones* se registraron salidas netas por importe de 12 mm de euros, que reflejaron, principalmente, las salidas netas contabilizadas en *IFM (excluido el Eurosistema)*, que ascendieron a 22 mm de euros, y, en menor medida, en *Eurosistema* (3 mm de euros). Estas salidas se compensaron, en parte, con entradas netas en las rúbricas de *otros sectores* (9 mm de euros) y *Administraciones Públicas* (3 mm de euros).

El stock de los [activos de reserva del Eurosistema](#) se incrementó en 29 mm de euros en enero de 2014 (pasando de 542 mm de euros a 571 mm de euros), debido, principalmente, a un aumento del precio de mercado del oro y, en menor medida, a la inclusión de las reservas internacionales de Letonia (3 mm de euros a finales de enero de 2014), así como a las transacciones netas (excluidos los efectos de valoración), que ascendieron a 3 mm de euros.

Inclusión de Letonia en las estadísticas del sector exterior de la zona del euro

Cuando Letonia adoptó el euro el 1 de enero de 2014, sus agentes económicos se convirtieron en residentes en la zona del euro. Así pues, en la presente nota de prensa se muestra, por primera vez, una serie histórica coherente de la balanza de pagos de la zona del euro ampliada, que incluye también los períodos anteriores a 2014. En lo que respecta a los datos históricos, los cambios en las estadísticas del sector de la zona del euro suponen: i) la inclusión de las transacciones entre residentes en Letonia y no residentes en la zona del euro, y ii) la exclusión de las transacciones entre residentes en la zona del euro y residentes en Letonia. Además, se han vuelto a calcular las estadísticas correspondientes sobre la posición de inversión internacional para tener en cuenta la ampliación de la zona del euro (estas estadísticas pueden consultarse en el sitio web del BCE). En general, la incorporación de Letonia ha tenido un efecto poco significativo en los resultados totales de la zona del euro.

Revisiones de los datos

En esta nota de prensa se incluyen revisiones de los datos correspondientes a diciembre de 2013, que han supuesto, principalmente, un incremento de las entradas

netas de inversiones directas (de 4 mm de euros a 15 mm de euros) y una reducción del superávit por cuenta corriente (de 33 mm de euros a 28 mm de euros).

Información adicional sobre la balanza de pagos y la posición de inversión internacional de la zona del euro

En esta nota de prensa, la balanza por cuenta corriente desestacionalizada se refiere a datos desestacionalizados y ajustados por días laborables. Los datos sobre la cuenta financiera no están desestacionalizados ni ajustados por días laborables.

De conformidad con el reparto de responsabilidades acordado, el Banco Central Europeo recopila y publica estadísticas de balanza de pagos para la zona del euro con periodicidad mensual y trimestral, mientras que la Comisión Europea (Eurostat; véanse los nuevos «Euroindicadores») se centra en los agregados trimestrales y anuales de la Unión Europea. Estos datos cumplen las normas internacionales, en especial las que figuran en la quinta edición del Manual de Balanza de Pagos del FMI. Los agregados para la zona del euro y la Unión Europea se recopilan regularmente a partir de las transacciones y de las posiciones frente a residentes en países no pertenecientes a la zona del euro y la Unión Europea, respectivamente.

En el apartado «Statistics» de la sección «Data services»/«Latest monetary, financial markets and balance of payments statistics», que figura en el sitio web del BCE, se puede consultar un conjunto completo de estadísticas actualizadas de balanza de pagos (incluida una desagregación geográfica trimestral por principales contrapartes) y de la posición de inversión internacional de la zona del euro. Estos datos, así como las series históricas de balanza de pagos de la zona del euro, pueden descargarse utilizando la «Statistical Data Warehouse (SDW)» del BCE. Los datos hasta enero de 2014 se publicarán también en el Boletín Mensual y en el Statistics Pocket Book del BCE de abril de 2014. En el sitio web del BCE pueden consultarse notas metodológicas detalladas sobre el mismo tema. La próxima nota de prensa sobre la balanza de pagos mensual y trimestral de la zona del euro se publicará el 16 de abril de 2014. El BCE comenzará a publicar, a finales de 2014, las estadísticas de la balanza de pagos y de la posición de inversión internacional de la zona del euro de conformidad con la Orientación BCE/2011/23, que se ajusta a la sexta edición del Manual de Balanza de Pagos y Posición de Inversión Internacional (MBP6) del FMI. Para obtener información más detallada, consúltese la página web específica sobre este tema.

Anexos

Cuadro 1: Cuenta corriente de la zona del euro.

Cuadro 2: Balanza de pagos mensual de la zona del euro.

Banco Central Europeo

Dirección General de Comunicación y Servicios Lingüísticos

División de Prensa e Información

Kaiserstrasse 29, D-60311 Frankfurt am Main

Tel.: +49 69 1344 7455, Fax: +49 69 1344 7404

Internet: <http://www.ecb.europa.eu>

Se permite su reproducción, siempre que se cite la fuente

Table 1: Current account of the euro area

(EUR billions unless otherwise indicated; transactions; working day and seasonally adjusted data)

	Cumulated figures for the 12-month period ending		2013											2014
	Jan. 2013	Jan. 2014	Feb.	Mar.	Apr.	May	June	July	Aug.	Sep.	Oct.	Nov.	Dec.	Jan.
CURRENT ACCOUNT	135.4	227.9	15.4	20.7	16.8	20.5	19.5	13.7	16.2	16.4	20.7	22.7	20.0	25.3
<i>Memo: as a percentage of GDP</i>	<i>1.4</i>	<i>2.4</i>												
Credit	3,188.0	3,212.2	263.5	267.8	268.5	267.3	269.6	263.4	266.5	268.7	267.0	269.8	269.0	271.2
Debit	3,052.6	2,984.4	248.1	247.1	251.6	246.9	250.1	249.8	250.3	252.3	246.3	247.1	249.0	245.9
Goods	102.1	177.4	11.2	17.2	16.5	17.1	13.1	10.4	14.3	14.0	15.8	17.3	14.5	15.9
Credit (exports)	1,926.5	1,945.1	159.9	162.5	163.3	162.5	160.7	156.8	161.3	161.7	163.1	165.1	164.3	164.0
Debit (imports)	1,824.3	1,767.7	148.7	145.3	146.7	145.4	147.6	146.4	147.0	147.8	147.3	147.8	149.8	148.0
Services	90.3	111.3	8.4	8.8	8.7	7.8	9.4	10.0	8.1	9.4	9.9	9.4	9.6	11.8
Credit (exports)	628.9	659.3	52.8	54.4	54.6	54.2	55.3	54.5	54.1	56.4	55.0	55.2	55.9	57.1
Debit (imports)	538.6	548.1	44.5	45.6	45.9	46.3	45.9	44.5	45.9	47.0	45.1	45.7	46.3	45.3
Income	51.2	61.1	5.0	4.7	2.1	6.1	7.9	4.3	4.2	2.9	4.4	5.5	7.1	6.8
Credit	532.9	509.9	42.5	42.6	42.7	42.8	45.2	43.7	43.2	42.1	40.9	41.7	40.7	41.7
Debit	481.7	448.8	37.5	37.9	40.6	36.7	37.3	39.4	39.0	39.2	36.5	36.2	33.6	34.9
Current transfers	-108.3	-122.0	-9.2	-10.0	-10.5	-10.6	-10.9	-11.0	-10.5	-9.9	-9.4	-9.5	-11.2	-9.3
Credit	99.7	97.8	8.3	8.4	7.9	7.9	8.5	8.4	7.9	8.4	7.9	7.9	8.0	8.4
Debit	208.0	219.8	17.5	18.4	18.4	18.4	19.4	19.5	18.4	18.3	17.3	17.4	19.2	17.7

Source: ECB.

Table 2: Monthly balance of payments of the euro area

(EUR billions; transactions; non-working day and non-seasonally adjusted data)

	Cumulated figures for the 12-month period ending						December 2013 (revised)			January 2014		
	January 2013			January 2014								
	Net	Credit	Debit	Net	Credit	Debit	Net	Credit	Debit	Net	Credit	Debit
CURRENT ACCOUNT	128.7	3,190.3	3,061.6	223.5	3,203.8	2,980.3	28.2	275.2	247.0	6.4	253.9	247.6
Goods	97.8	1,928.0	1,830.2	174.0	1,937.9	1,763.8	13.2	154.0	140.7	1.0	152.3	151.3
Services	90.3	629.4	539.1	111.4	658.8	547.4	10.9	59.8	48.9	8.7	52.5	43.8
Income	50.6	533.4	482.8	61.6	510.3	448.7	9.5	45.8	36.3	6.7	38.6	31.9
Current transfers	-110.1	99.5	209.6	-123.5	96.9	220.4	-5.4	15.7	21.1	-10.0	10.5	20.5
CAPITAL ACCOUNT	14.4	29.6	15.2	19.0	29.8	10.8	2.4	4.1	1.8	0.4	1.1	0.7
	Balance	Assets	Liabilities	Balance	Assets	Liabilities	Balance	Assets	Liabilities	Balance	Assets	Liabilities
FINANCIAL ACCOUNT¹⁾	-154.8			-238.8			-38.7			-3.6		
DIRECT INVESTMENT²⁾	-29.1	-323.2	294.1	-99.6	-186.0	86.4	14.6	0.6	14.0	-4.7	-18.9	14.2
Equity capital and reinvested earnings	33.5	-189.7	223.5	-61.0	-114.9	54.5	3.3	-4.4	7.8	0.4	-13.0	13.3
Other capital (mostly inter-company loans)	-63.1	-133.5	70.5	-39.0	-71.1	31.9	11.2	5.0	6.2	-5.0	-5.9	0.9
PORTFOLIO INVESTMENT	153.5	-182.4	336.0	138.8	-210.4	349.3	-4.2	-12.7	8.4	16.9	-17.3	34.1
Equity	83.7	-71.7	155.4	127.4	-125.4	252.7	34.8	-7.0	41.8	4.4	-6.8	11.2
Debt instruments	69.8	-110.7	180.5	11.5	-85.0	96.5	-39.0	-5.7	-33.3	12.4	-10.5	23.0
Bonds and notes	58.4	-119.1	177.5	9.6	-60.8	70.4	12.8	3.6	9.2	-6.6	-2.7	-3.9
Money market instruments	11.4	8.4	3.0	1.9	-24.2	26.1	-51.8	-9.3	-42.5	19.1	-7.8	26.9
MEMO ITEM: COMBINED DIRECT AND PORTFOLIO INVESTMENT	124.4	-505.7	630.0	39.2	-396.4	435.6	10.4	-12.0	22.4	12.2	-36.2	48.4
FINANCIAL DERIVATIVES (NET)	13.9			8.8			3.4			-1.4		
OTHER INVESTMENT	-275.5	-22.7	-252.8	-284.6	46.0	-330.6	-51.2	93.1	-144.3	-11.7	-128.2	116.5
Eurosystem	37.0	-1.3	38.3	-45.0	21.9	-66.9	0.4	-1.0	1.4	-3.2	3.3	-6.5
General government	-0.7	2.4	-3.1	-2.3	4.2	-6.5	-3.9	0.7	-4.6	3.0	2.3	0.7
of which: currency and deposits	7.8	7.8		-4.1	-4.1		1.5	1.5		0.2	0.2	
MFIs (excluding the Eurosystem)	-239.2	70.6	-309.8	-261.1	-11.6	-249.6	-53.9	96.7	-150.7	-21.6	-134.0	112.4
Long-term	-10.8	21.2	-32.1	69.3	139.8	-70.5	49.4	54.2	-4.8	4.3	2.5	1.8
Short-term	-228.4	49.3	-277.7	-330.4	-151.4	-179.0	-103.4	42.5	-145.9	-25.9	-136.6	110.6
Other sectors	-72.6	-94.4	21.8	23.8	31.4	-7.6	6.2	-3.3	9.5	10.1	0.3	9.9
of which: currency and deposits	-47.9	-47.9		-13.3	-13.3		-9.8	-9.8		-6.8	-6.8	
RESERVE ASSETS	-17.6	-17.6		-2.3	-2.3		-1.3	-1.3		-2.7	-2.7	
Errors and omissions	11.7			-3.7			8.1			-3.2		

Source: ECB.

1) Financial account: inflows (+); outflows (-). Reserve assets: increase (-); decrease (+).

2) Direct investment: assets refer to direct investment abroad and liabilities to direct investment in the euro area.