

28 de enero de 2014

## NOTA DE PRENSA

### EVOLUCIÓN ECONÓMICA Y FINANCIERA DE LA ZONA DEL EURO POR SECTORES INSTITUCIONALES: TERCER TRIMESTRE DE 2013

- La financiación y la inversión financiera de los hogares crecieron a un ritmo prácticamente igual al del trimestre precedente (registrando unas tasas de crecimiento del 0,8% y el 1,8%, respectivamente).
- La renta empresarial neta de las sociedades no financieras (que equivale aproximadamente a los beneficios corrientes) creció a una tasa interanual más alta (el 2,3%, frente al -1,1%), mientras que su formación bruta de capital fijo continuó descendiendo a tasas prácticamente inalteradas (el -2,1%, frente al -2,2%).

*En el tercer trimestre de 2013, la tasa de crecimiento interanual<sup>1</sup> de la **renta bruta disponible de los hogares** se incrementó hasta situarse en el 1,1% (el 0,1% en el segundo trimestre; véase cuadro 2). La tasa de crecimiento interanual del **gasto en consumo** de los hogares aumentó hasta el 1% en el tercer trimestre, en comparación con el 0,6% del segundo trimestre. En consecuencia, la tasa de crecimiento interanual del **ahorro bruto** de este sector avanzó hasta el 3,1% en el tercer trimestre, desde el -2,3% del segundo trimestre. La **tasa de ahorro bruto**<sup>2</sup> de los hogares fue del 13% en el tercer trimestre de 2013, en comparación con el 13,2% del tercer trimestre de 2012.*

*La tasa de crecimiento interanual de la **financiación** de los hogares fue del 0,8%, prácticamente igual al 0,7% registrado el trimestre anterior, y la de su **inversión financiera***

---

<sup>1</sup> Las cuentas de la zona del euro están expresadas a precios corrientes y no están ajustadas de estacionalidad. Las tasas de crecimiento se presentan como variaciones interanuales (véanse las notas).

<sup>2</sup> La tasa de ahorro de los hogares se basa en sumas acumuladas de cuatro trimestres tanto de su ahorro como de su renta bruta disponible (ajustada por la variación en la participación neta de los hogares en las reservas de los fondos de pensiones).

permaneció en el 1,8%. El **patrimonio neto**<sup>3</sup> de este sector creció a una tasa interanual más alta (el 0,6%) que en el trimestre anterior (el 0,1%).

La tasa de crecimiento interanual de la **renta empresarial neta** de las **sociedades no financieras** aumentó hasta el 2,3% en el tercer trimestre de 2013, desde el -1,1% del trimestre precedente (véase cuadro 3). La tasa de crecimiento interanual de la **formación bruta de capital fijo** de las sociedades no financieras apenas varió y fue del -2,1% (el -2,2% en el segundo trimestre). La tasa de crecimiento interanual de la **financiación** de este sector se mantuvo prácticamente inalterada en el 0,8% (el 0,7% en el trimestre anterior), y su **inversión financiera** creció a una tasa interanual más alta del 1,4% (el 1,1% en el segundo trimestre).

La deuda de los hogares y de las sociedades no financieras en porcentaje del PIB se situó en el 64,7% (el 65,4% en el tercer trimestre de 2012) y el 102,5% (el 104,4% en el tercer trimestre de 2012), respectivamente (véanse cuadros 2 y 3)<sup>4</sup>.

### **Economía de la zona del euro en su conjunto**

La renta neta disponible de la zona del euro creció a una tasa interanual del 0,8% en el tercer trimestre de 2013, en comparación con el 0,4% del segundo trimestre (véanse gráfico 1 y cuadro 1). La tasa de crecimiento interanual de la **formación bruta de capital fijo** de la zona se incrementó y pasó a ser menos negativa, situándose en el -1,6% (el -2,9% en el segundo trimestre; véase gráfico 2). La tasa de crecimiento de la **formación bruta de capital** solo experimentó un ligero descenso en el tercer trimestre (el -0,2% en términos interanuales), frente al -3,8% del segundo trimestre (véase gráfico 3). La prolongada debilidad de la formación bruta de capital, junto con el hecho de que el ahorro de la zona del euro prácticamente no varió, se tradujeron en un crecimiento continuo, aunque moderado, de la capacidad de financiación de la zona del euro frente al resto del mundo (que corresponde a un incremento del superávit por cuenta corriente y de capital).

---

<sup>3</sup> El patrimonio neto de los hogares consiste en activos financieros netos y activos no financieros. Los activos no financieros de los hogares consisten principalmente en la riqueza inmobiliaria (inmuebles residenciales y terrenos). También incluyen los activos no financieros de empresas sin personalidad jurídica clasificadas en el sector hogares.

<sup>4</sup> La suma de la deuda de los hogares y de las sociedades no financieras (también denominada «deuda privada») en porcentaje del PIB es uno de los indicadores de referencia del Procedimiento de Desequilibrios Macroeconómicos (MIP). En el caso de las sociedades no financieras, la definición de deuda utilizada en el MIP difiere de la definición utilizada en esta nota de prensa, ya que el indicador del MIP se basa en datos anuales consolidados (excluida la financiación mediante deuda en el sector de sociedades no financieras) y se excluyen las obligaciones de reservas para fondos de pensiones. Los créditos comerciales no se incluyen en ningún caso (véase cuadro 3).

## Hogares

La tasa de crecimiento interanual de la **renta bruta disponible** de los hogares se incrementó hasta situarse en el 1,1% en el tercer trimestre de 2013 (el 0,1% en el segundo trimestre; véase cuadro 2), como consecuencia, principalmente, del aumento de la remuneración de los asalariados, del excedente bruto de explotación y de la renta mixta, que se vio compensado, solo en parte, por el efecto negativo de la subida de impuestos (véase también el gráfico 4).

La tasa de crecimiento interanual del **gasto en consumo** de los hogares aumentó hasta el 1% en el tercer trimestre, frente al 0,6% del segundo trimestre, mientras que la del ahorro bruto de este sector pasó a ser positivo y se incrementó hasta el 3,1%, desde el -2,3%. La **tasa de ahorro bruto** de los hogares fue del 13% en el tercer trimestre de 2013, en comparación con el 13,2% del tercer trimestre de 2012. La tasa de crecimiento interanual de la formación bruta de capital fijo de este sector fue del -1,1% en el tercer trimestre (el -3% en el segundo trimestre de 2013).

La tasa de crecimiento interanual de la **inversión bruta no financiera** de los hogares fue del -1% en el tercer trimestre de 2013, en comparación con el -4,1% del segundo trimestre (véase gráfico 5). Este continuo descenso, junto con el aumento del ahorro bruto, se plasmó en un aumento de la **capacidad de financiación** de los hogares. La tasa de crecimiento interanual de la financiación de los hogares apenas experimentó cambios y fue del 0,8% en el tercer trimestre (el 0,7% en el segundo trimestre), mientras que la de la financiación mediante préstamos prácticamente no se modificó y se situó en el 0% en términos interanuales (el -0,2% en el segundo trimestre de 2013; véase cuadro 2).

El crecimiento de la **inversión financiera de los hogares** se mantuvo sin variación en el 1,8%. Por lo que respecta a sus componentes, la tasa de crecimiento interanual de sus tenencias de efectivo y depósitos se redujo hasta el 3% (el 3,2% en el segundo trimestre), mientras que la tasa de crecimiento interanual de su inversión en valores distintos de acciones cayó hasta situarse en el -10,1%, frente al -9,5% del segundo trimestre. La tasa de crecimiento interanual de la inversión en acciones y otras participaciones se incrementó hasta el 2,5% (el 2,3% en el segundo trimestre), y la de las contribuciones de este sector a las reservas de seguro de vida y reservas de fondos de pensiones permaneció básicamente sin cambios en el 2,8% (el 2,7% en el segundo trimestre).

La evolución de los **balances de los hogares** refleja la adquisición de activos financieros y no financieros y los pasivos contraídos, así como los cambios de valoración de los activos

financieros y no financieros (véanse gráfico 6 y cuadro 2). El **patrimonio neto de los hogares** se incrementó a una tasa interanual del 0,6%, mientras que se mantuvo invariado en el trimestre anterior, ya que la inversión en activos financieros y no financieros fue superior a los pasivos contraídos y a las reducciones en el valor de los activos. A este respecto, la disminución del -1,8% que se registró en la **riqueza inmobiliaria** (frente al -2,9% del trimestre anterior) quedó compensada en parte por los aumentos en el valor de los activos financieros. La tasa de crecimiento interanual del valor de mercado de las tenencias de acciones y otras participaciones por parte de los hogares prácticamente no varió y fue del 10,6% (el 10,5% en el segundo trimestre). La **ratio de endeudamiento de los hogares**, definida como el saldo vivo de los préstamos en porcentaje de la renta bruta disponible de este sector, cayó hasta el 97,6% en el tercer trimestre de 2013, frente al 98,2% del tercer trimestre de 2012 (en porcentaje del PIB, la deuda se situó en el 64,7%; véase cuadro 2).

### **Sociedades no financieras**

La tasa de crecimiento interanual de la **renta empresarial neta**<sup>5</sup> de las sociedades no financieras se incrementó a una tasa interanual del 2,3 % en el tercer trimestre, después de experimentar un descenso (del -1,1%) en el trimestre precedente (véase cuadro 3). El valor añadido neto creció a una tasa más rápida (el 1,2%) que en el trimestre anterior (el 0,5%). La tasa de crecimiento interanual de la **formación bruta de capital fijo** prácticamente no se modificó y fue del -2,1%, en el tercer trimestre (el -2,2% en el segundo trimestre). La tasa de crecimiento interanual de la **inversión bruta no financiera total**, que incluye las existencias, avanzó hasta el 0,4%, desde el -3,8% (véase gráfico 8). La **capacidad(+)/necesidad(-) neta de financiación** de las sociedades no financieras en porcentaje del valor añadido bruto aumentó hasta situarse en el 0,8% en el tercer trimestre de 2013, desde el -0,6% del tercer trimestre de 2012 (véase cuadro 3).

La tasa de crecimiento interanual de la **financiación** de las sociedades no financieras básicamente no se modificó y se situó en el 0,8% en el tercer trimestre (el 0,7% en el segundo trimestre). La tasa de crecimiento interanual de su financiación mediante préstamos cayó hasta el -1%, desde el -0,6% del trimestre precedente. La tasa de crecimiento de la emisión de valores distintos de acciones se redujo hasta situarse en el 8,7% (el 9,4% en el segundo trimestre). La **ratio de deuda de las sociedades no financieras**, definida como el saldo vivo de préstamos, valores distintos de acciones y pasivos de reservas de los fondos de pensiones en porcentaje del PIB, descendió hasta el

---

<sup>5</sup> La renta empresarial neta equivale, en líneas generales, a los beneficios corrientes de la contabilidad de empresas (calculados después del cobro y pago de intereses, e incluyendo los beneficios de las filiales extranjeras, pero antes de los pagos de impuestos sobre beneficios y de dividendos).

104,6% en el tercer trimestre de 2013, desde el 106,5% del tercer trimestre de 2012. La tasa de crecimiento interanual de su financiación mediante la emisión de acciones cotizadas y no cotizadas y otras participaciones avanzó hasta situarse en el 1,2% (el 1% en el segundo trimestre).

La **inversión financiera** de las sociedades no financieras aumentó a una tasa interanual del 1,4% en el tercer trimestre de 2013 (el 1,1% en el segundo trimestre). La tasa de crecimiento interanual de la inversión en efectivo y depósitos se incrementó hasta el 5,2%, desde el 3,8% registrado anteriormente, y la de la inversión en valores distintos de acciones se redujo hasta el -9,3%, frente al -8,9%. La tasa de crecimiento interanual de los préstamos concedidos no experimentó cambios y permaneció en el -0,4%, y la de la inversión en acciones y otras participaciones avanzó hasta el 1,3%, desde el 1%.

### **Empresas de seguros y fondos de pensiones**

La tasa de crecimiento interanual de las **reservas técnicas de seguro**, el principal instrumento de financiación de las empresas de seguros y los fondos de pensiones, se mantuvo básicamente inalterada, en el 2,9%, en el tercer trimestre de 2013 (el 2,8% en el segundo trimestre). La tasa de crecimiento interanual de su **inversión financiera** también permaneció sin cambios en el 3,1%. La tasa de crecimiento de su inversión en valores distintos de acciones se redujo hasta el 3% (desde el 3,5%), mientras que la de la inversión en acciones y otras participaciones aumentó hasta el 4,9% (frente al 3,7%).

Persona de contacto para consultas de los medios de comunicación: Elodie Nowodazkij, tel.: +49 69 1344 7390.

## Notas

- La **tasa de crecimiento interanual de las operaciones no financieras y de los saldos vivos de activos y pasivos financieros** se calcula como la variación porcentual entre el valor de la operación o del saldo vivo en un trimestre dado en relación al valor correspondiente registrado cuatro trimestres antes. Siendo  $x_t$  el valor de una operación no financiera o el de un saldo a fin de trimestre, su tasa de variación interanual  $g(x_t)$  se calcula como:

$$g(x_t) = \frac{x_t - x_{t-4}}{x_{t-4}} * 100.$$

- La **tasa de crecimiento interanual que se utiliza para analizar las operaciones financieras** se refiere al valor total de las operaciones realizadas durante el año en relación con el saldo vivo registrado un año antes. Estas tasas de crecimiento de las operaciones financieras excluyen el efecto en el saldo vivo de revalorizaciones, reclasificaciones y otras variaciones que no tienen su origen en operaciones. Si  $f_t$  representa el valor de las operaciones realizadas con un instrumento financiero determinado, y  $F_t$  el valor del saldo vivo correspondiente al final del trimestre t, la tasa de crecimiento interanual  $g(f_t)$  se calcula como el cociente resultante de dividir la suma de las operaciones realizadas durante el año por el saldo vivo registrado un año antes:

$$g(f_t) = \left( \frac{\sum_{i=0}^3 f_{t-i}}{F_{t-4}} \right) * 100$$

- Las cuentas de la zona del euro comprenden las cuentas financieras y no financieras integradas, incluidos los balances financieros, y son elaboradas conjuntamente por el BCE y la Comisión Europea (Eurostat), en estrecha colaboración con los bancos centrales nacionales y los institutos nacionales de estadística de los países de la UE<sup>6</sup>. Las cuentas europeas por sectores (es decir, para la UE y la zona del euro) siguen la metodología del Sistema Europeo de Cuentas 1995 (SEC 95)<sup>7</sup>. En los cuadros 3.1 a 3.5 («Cuentas de la zona del euro») de la sección de estadísticas del Boletín Mensual del BCE se presenta un conjunto detallado de datos trimestrales. La capacidad de financiación de los hogares y de las sociedades no financieras puede diferir entre las cuentas financieras y no financieras debido a discrepancias estadísticas.
- Esta nota de prensa incluye revisiones de los datos correspondientes al segundo trimestre y a trimestres anteriores.
- En la dirección <http://sdw.ecb.europa.eu/reports.do?node=1000002343> (BCE) se publica un conjunto completo de cuadros. Las series temporales de las cuentas de la zona del euro pueden descargarse de la sección Statistical Data Warehouse del sitio web del BCE.
- La publicación de la evolución económica y financiera de la zona del euro en el cuarto trimestre de 2013 está prevista para las 10.00 horas (hora central europea) del miércoles 30 de abril de 2014.

### Banco Central Europeo

Dirección General de Comunicación y Servicios Lingüísticos  
 División de Relaciones con los Medios de Comunicación Globales  
 Kaiserstrasse 29, D-60311 Frankfurt am Main  
 Tel.: 0049 69 1344 7455, Fax: 0049 69 1344 7404  
 Internet: <http://www.ecb.europa.eu>

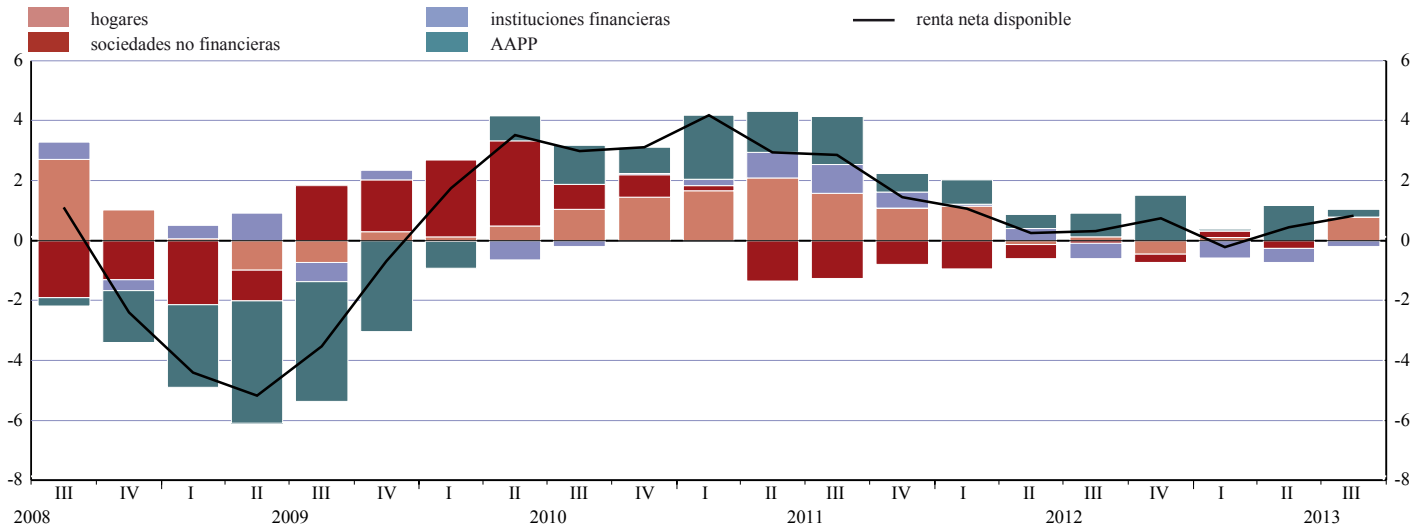
**Se permite la reproducción, siempre que se cite la fuente.**

<sup>6</sup> Las cuentas no financieras de la UE pueden consultarse en la dirección de Eurostat: <http://ec.europa.eu/eurostat/sectoraccounts>.

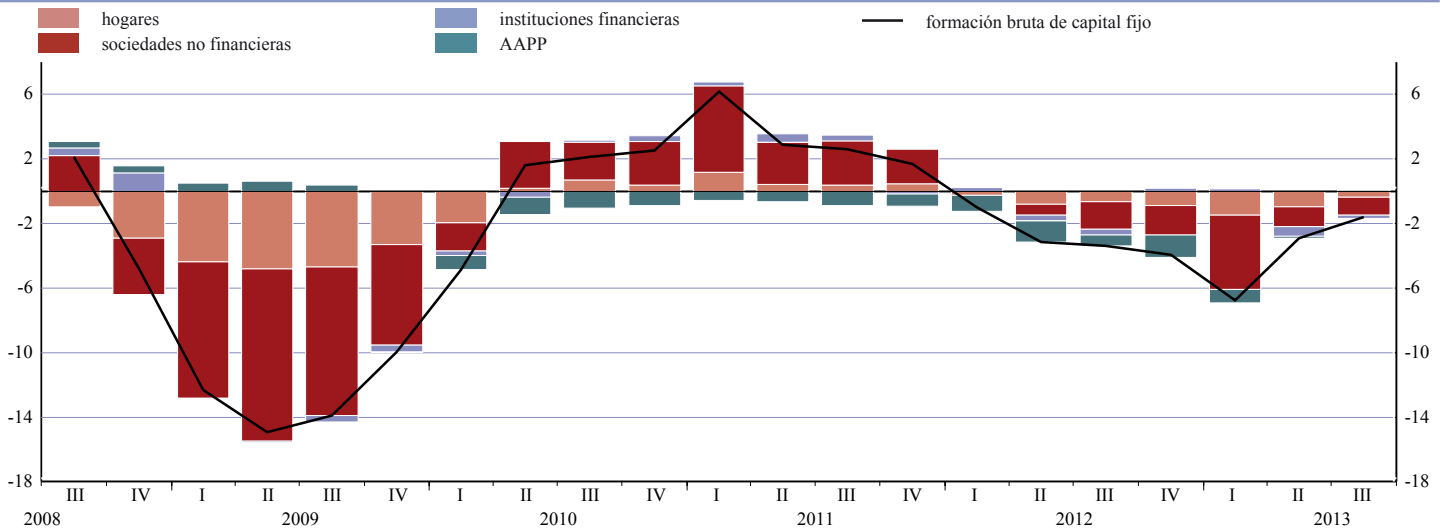
<sup>7</sup> Para más detalles, véase <http://forum.europa.eu.int/irc/dsis/nfaccount/info/data/esa95/en/titelen.htm>.

# Zona del euro

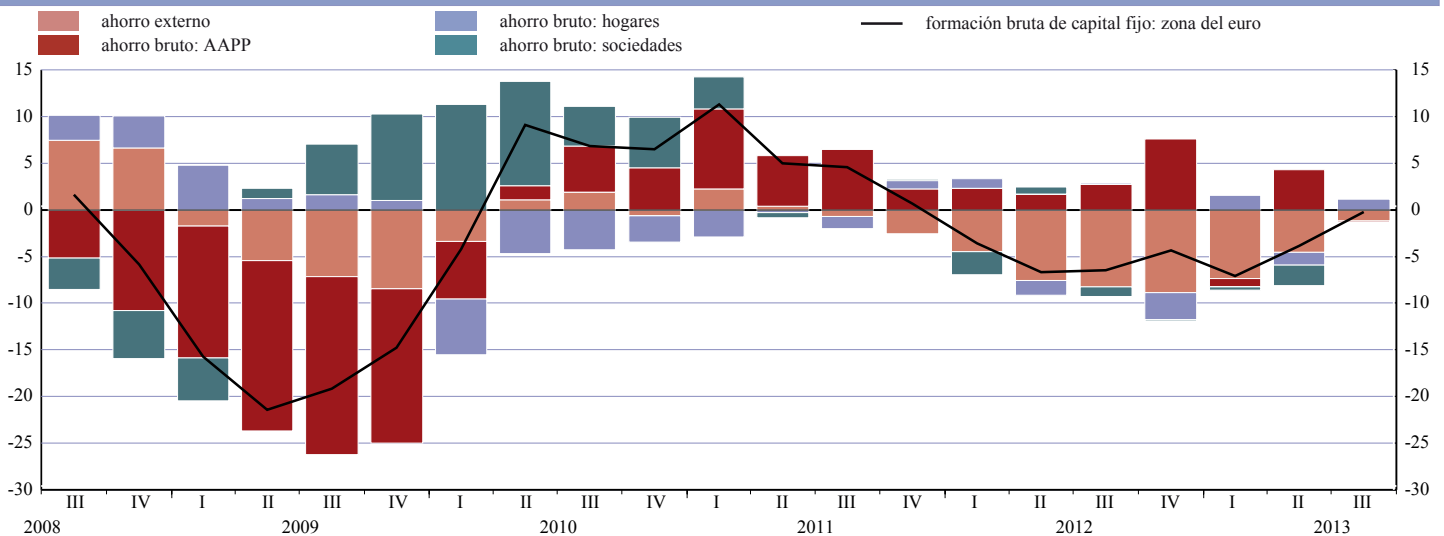
**Gráfico 1** Crecimiento de la renta neta disponible de la zona del euro y distribución por sectores  
(tasas de variación interanual y contribuciones en puntos porcentuales)



**Gráfico 2** Crecimiento de la formación bruta de capital fijo de la zona del euro y contribución por sectores  
(tasas de variación interanual y contribuciones en puntos porcentuales)



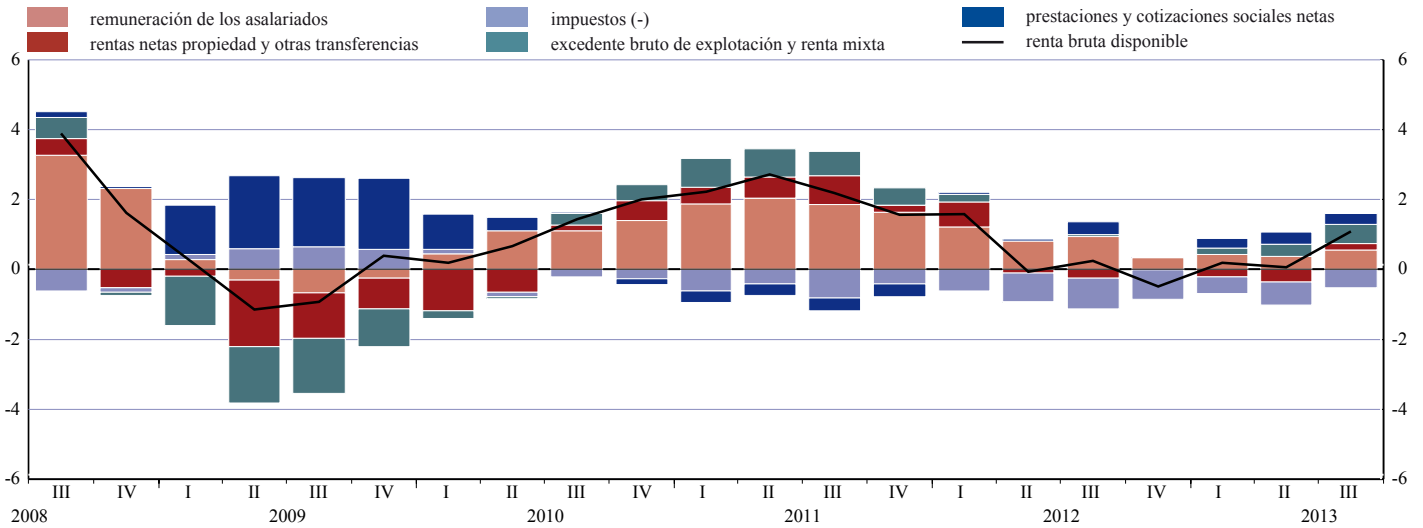
**Gráfico 3** Crecimiento de la formación bruta de capital fijo de la zona del euro y su financiación mediante el ahorro, por sectores  
(tasas de variación interanual y contribuciones en puntos porcentuales)



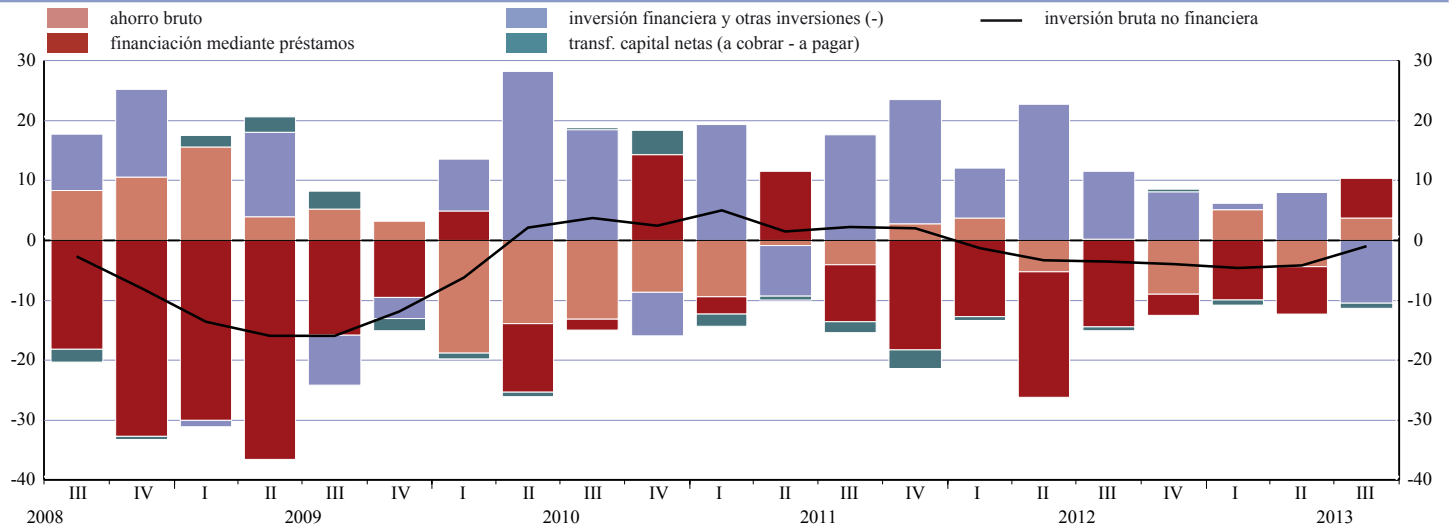
Fuentes: BCE y Eurostat.

# Hogares de la zona del euro

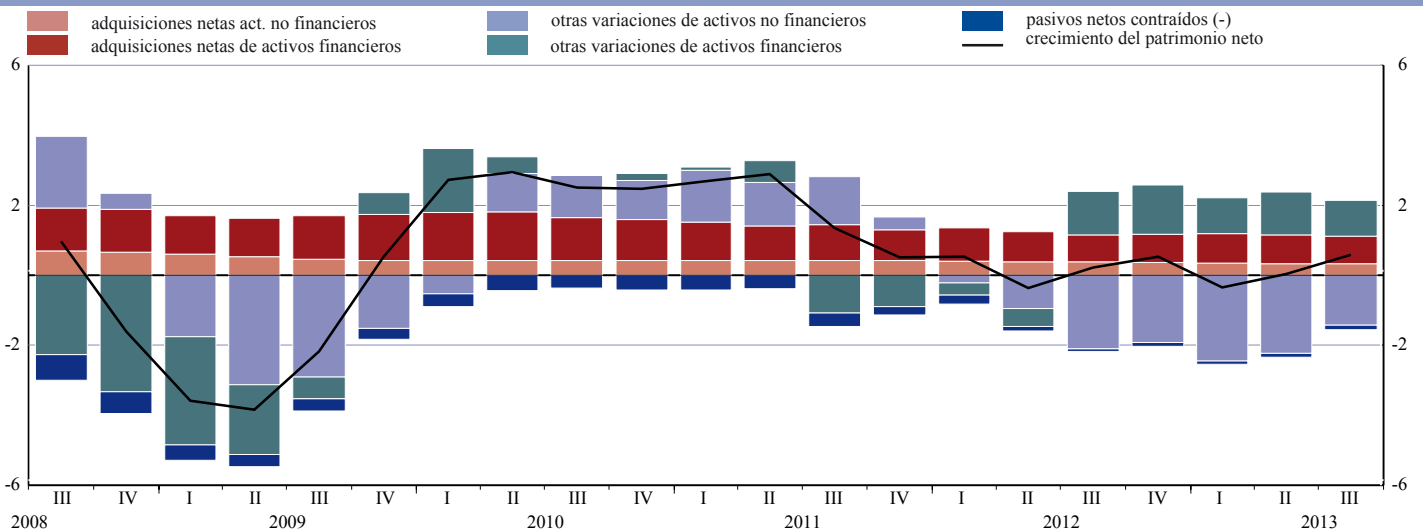
**Gráfico 4** Crecimiento de la renta bruta disponible de los hogares y contribuciones por componentes de la renta  
(tasas de variación interanual y contribuciones en puntos porcentuales)



**Gráfico 5** Crecimiento de la inversión no financiera de los hogares y contribuciones por fuente de financiación  
(tasas de variación interanual y contribuciones en puntos porcentuales)



**Gráfico 6** Crecimiento del patrimonio neto de los hogares y contribuciones por tipo de variación de los activos  
(tasas de variación interanual y contribuciones en puntos porcentuales)

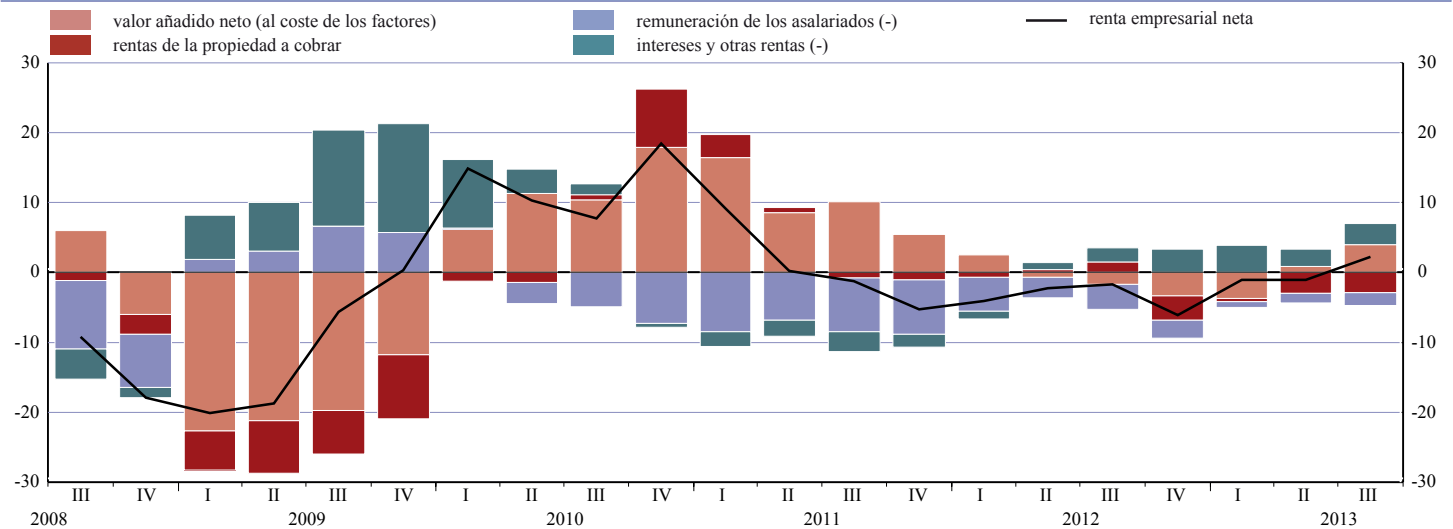


Fuentes: BCE y Eurostat.

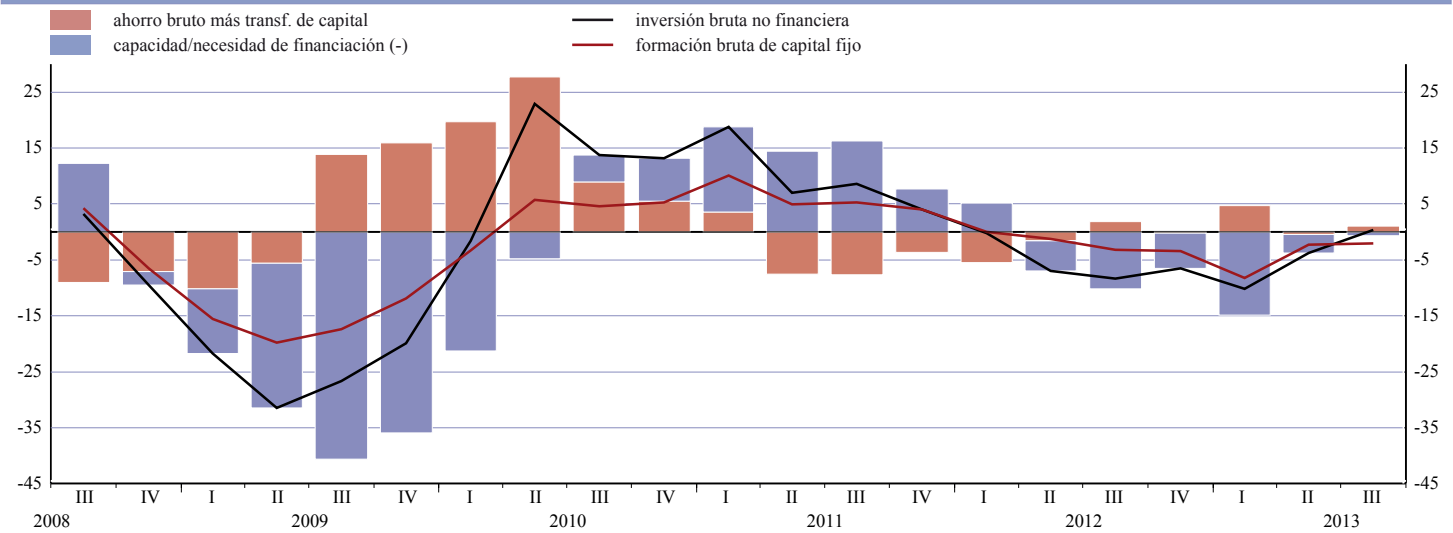


# Sociedades no financieras de la zona del euro

**Gráfico 7** Crecimiento de la renta empresarial neta de las sociedades no financieras y contribuciones por componentes  
(tasas de variación interanual y contribuciones en puntos porcentuales)



**Gráfico 8** Crecimiento de la inversión no financiera de las sociedades no financieras y contribuciones por fuente de financiación  
(tasas de variación interanual y contribuciones en puntos porcentuales)



Fuentes: BCE y Eurostat.

**CUADRO 1: Renta, consumo, ahorro, inversión y capacidad/necesidad de financiación: zona del euro y contribuciones por sector**  
(mm de euros)

Operaciones no financieras	importes acumulados de cuatro trimestres							tasas de variación interanual <sup>1)</sup>		porcentaje de la renta neta disponible de la zona del euro	
	2010	2011	2012 III	2012 IV	2013 I	2013 II	2013 III	2013 II	2013 III	2012 III	2013 III
<b>Renta neta disponible:</b>											
Zona del euro	7.655	7.871	7.902	7.918	7.913	7.922	7.938	0,4	0,8	100,0	100,0
Hogares <sup>2)</sup>	5.696	5.819	5.840	5.831	5.833	5.833	5.848	0,0	1,1	73,9	73,7
Sociedades no financieras	156	93	64	58	62	57	57			0,8	0,7
Instituciones financieras	180	230	229	228	217	208	204			2,9	2,6
Administraciones Públicas	1.622	1.730	1.770	1.801	1.801	1.824	1.829	5,1	1,2	22,4	23
<b>Gasto en consumo:</b>											
Zona del euro	7.315	7.477	7.517	7.520	7.522	7.535	7.555	0,7	1,1	95,1	95,2
Hogares <sup>2)</sup>	5.291	5.441	5.469	5.474	5.470	5.478	5.491	0,6	1,0	69,2	69,2
Consumo colectivo de las Administraciones Públicas	772	774	776	774	775	775	776	0,3	0,5	9,8	9,8
Transferencias sociales en especie de las AAPP <sup>3)</sup>	1.251	1.262	1.272	1.272	1.277	1.282	1.287	1,5	1,9	16,1	16,2
<b>Ahorro neto:</b>											
Zona del euro	340	394	385	398	392	387	384	-3,8	-3,4	4,9	4,8
Hogares <sup>2)</sup>	461	436	429	415	420	413	417	-4,3	5,7	5,4	5,2
Sociedades no financieras	155	89	59	53	58	53	53			0,7	0,7
Instituciones financieras	125	176	176	175	164	154	149			2,2	1,9
Administraciones Públicas	-401	-306	-278	-245	-251	-233	-235			-3,5	-3,0
<b>Consumo de capital fijo:</b>											
Zona del euro	1.419	1.462	1.488	1.497	1.504	1.511	1.519	2,0	2,1	18,8	19,1
Hogares <sup>2)</sup>	386	395	400	402	403	404	405	1,2	1,4	5,1	5,1
Sociedades no financieras	800	827	844	849	854	858	863	2,2	2,4	10,7	10,9
Instituciones financieras	42	44	44	44	45	45	45	2,5	3,0	0,6	0,6
Administraciones Públicas	191	197	200	202	203	204	205	2,5	2,1	2,5	2,6
<b>Transferencias netas de capital (a cobrar - a pagar):</b>											
Zona del euro	9	6	9	11	11	14	15			0,1	0,2
Hogares <sup>2)</sup>	12	2	0	1	0	0	-1			0,0	0,0
Sociedades no financieras	64	66	65	65	68	68	65			0,8	0,8
Instituciones financieras	60	4	15	50	55	58	55			0,2	0,7
Administraciones Públicas	-128	-66	-71	-105	-111	-112	-104			-0,9	-1,3
<b>Formación bruta de capital fijo:</b>											
Zona del euro	1.760	1.817	1.783	1.765	1.736	1.723	1.716	-2,9	-1,6	22,6	21,6
Hogares <sup>2)</sup>	554	565	557	553	547	542	541	-3,0	-1,1	7,1	6,8
Sociedades no financieras	927	982	972	963	943	938	933	-2,2	-2,1	12,3	11,8
Instituciones financieras	44	48	46	47	48	45	44	-24,4	-8,6	0,6	0,6
Administraciones Públicas	234	221	208	202	198	197	198	-1,1	0,6	2,6	2,5
<b>Adquisiciones netas de otros activos no financieros<sup>4)</sup>:</b>											
Zona del euro	20	56	20	19	9	3	10			0,3	0,1
Hogares <sup>2)</sup>	4	8	4	2	2	1	1			0,0	0,0
Sociedades no financieras	19	54	24	17	9	5	11			0,3	0,1
Instituciones financieras	0	0	0	0	0	0	0			0,0	0,0
Administraciones Públicas	-3	-6	-8	-1	-3	-3	-2			-0,1	0,0
<b>Capacidad (+) / necesidad (-) de financiación:</b>											
Zona del euro	-12	-10	80	123	162	186	192			1,0	2,4
Hogares <sup>2)</sup>	301	261	268	262	274	274	279			3,4	3,5
Sociedades no financieras	73	-54	-28	-12	28	36	38			-0,3	0,5
Instituciones financieras	183	175	188	223	216	212	205			2,4	2,6
Administraciones Públicas	-569	-391	-349	-349	-355	-336	-329			-4,4	-4,1

Fuentes: BCE y Eurostat.

1) Las tasas de variación interanual se calculan como  $100 \cdot (x(t) - x(t-4)) / x(t-4)$ , donde  $x(t)$  es el volumen de la operación  $x$  en el trimestre  $t$ , y  $x(t-4)$  el volumen cuatro trimestres antes.

2) Hogares e instituciones sin fines de lucro al servicio de los hogares.

3) Transferencias de bienes y servicios a los hogares individuales por unidades de las Administraciones Públicas y por instituciones sin fines de lucro al servicio de los hogares.

4) Variación de existencias, adquisiciones menos cesiones de objetos valiosos, y adquisiciones menos cesiones de activos no financieros no producidos (por ejemplo, terrenos).

CUADRO 2: Hogares <sup>1)</sup>  
(mm de euros)

Operaciones no financieras	importes acumulados de cuatro trimestres							tasas de variación interanual <sup>2)</sup>		porcentaje de la renta bruta disponible, datos ajustados <sup>3)</sup>	
	2010	2011	2012 III	2012 IV	2013 I	2013 II	2013 III	2013 II	2013 III	2012 III	2013 III
Remuneración de los asalariados	4.521	4.634	4.679	4.684	4.691	4.697	4.706	0,5	0,7	74,3	74,5
Excedente bruto de explotación y renta mixta	1.449	1.491	1.495	1.495	1.498	1.503	1.511	1,5	2,2	23,7	23,9
Rentas de la propiedad (a cobrar - a pagar)	788	820	828	825	819	812	816			13,1	12,9
Prestaciones y cotizaciones sociales netas (a cobrar - a pagar)	104	83	91	91	95	100	105			1,4	1,7
Otras transferencias corrientes (a cobrar - a pagar)	71	70	68	71	74	75	74			1,1	1,2
Impuestos (sobre la renta y sobre el patrimonio) (-)	850	884	920	934	941	952	959	4,5	3,5	14,6	15,2
<b>Renta bruta disponible</b>	<b>6.082</b>	<b>6.214</b>	<b>6.240</b>	<b>6.233</b>	<b>6.235</b>	<b>6.236</b>	<b>6.253</b>	<b>0,1</b>	<b>1,1</b>	<b>99,1</b>	<b>99,1</b>
+ Ajuste por variaciones en el patrimonio neto de fondos de pensiones <sup>3)</sup>	56	58	58	58	58	58	60	1,7	12,9	0,9	0,9
<b>Renta bruta disponible más ajuste<sup>3)</sup></b>	<b>6.138</b>	<b>6.272</b>	<b>6.298</b>	<b>6.290</b>	<b>6.293</b>	<b>6.294</b>	<b>6.313</b>	<b>0,1</b>	<b>1,2</b>	<b>100,0</b>	<b>100,0</b>
<b>Gasto en consumo</b>	<b>5.291</b>	<b>5.441</b>	<b>5.469</b>	<b>5.474</b>	<b>5.470</b>	<b>5.478</b>	<b>5.491</b>	<b>0,6</b>	<b>1,0</b>	<b>86,8</b>	<b>87,0</b>
<b>Ahorro bruto</b>	<b>847</b>	<b>831</b>	<b>829</b>	<b>816</b>	<b>823</b>	<b>817</b>	<b>822</b>	<b>-2,3</b>	<b>3,1</b>	<b>13,2</b>	<b>13,0</b>
<b>Transferencias netas de capital (a cobrar - a pagar)</b>	<b>12</b>	<b>2</b>	<b>0</b>	<b>1</b>	<b>0</b>	<b>0</b>	<b>-1</b>			<b>0,0</b>	<b>0,0</b>
<b>Formación bruta de capital fijo</b>	<b>554</b>	<b>565</b>	<b>557</b>	<b>553</b>	<b>547</b>	<b>542</b>	<b>541</b>	<b>-3,0</b>	<b>-1,1</b>	<b>8,8</b>	<b>8,6</b>
Adquisiciones netas de otros activos no financieros <sup>4)</sup>	4	8	4	2	2	1	1			0,1	0,0
<b>Capacidad (+) / necesidad (-) de financiación</b>	<b>301</b>	<b>261</b>	<b>268</b>	<b>262</b>	<b>274</b>	<b>274</b>	<b>279</b>			<b>4,3</b>	<b>4,4</b>
Operaciones financieras	importes acumulados de cuatro trimestres							tasas de crecimiento interanual <sup>5)</sup>		porcentaje de la renta bruta disponible, datos ajustados <sup>3)</sup>	
	2010	2011	2012 III	2012 IV	2013 I	2013 II	2013 III	2013 II	2013 III	2012 III	2013 III
<b>Inversión financiera</b>	<b>486</b>	<b>370</b>	<b>330</b>	<b>344</b>	<b>364</b>	<b>352</b>	<b>340</b>	<b>1,8</b>	<b>1,8</b>	<b>5,2</b>	<b>5,4</b>
Efectivo y depósitos	176	172	204	237	233	222	209	3,2	3,0	3,2	3,3
Valores distintos de acciones	-16	98	21	-90	-138	-138	-146	-9,5	-10,1	0,3	-2,3
Acciones y otras participaciones	52	-25	32	59	103	93	105	2,3	2,5	0,5	1,7
Acciones cotizadas	25	22	8	-1	6	-2	-14	-0,4	-2,0	0,1	-0,2
Acciones no cotizadas y otras participaciones	78	24	58	56	60	41	56	1,9	2,5	0,9	0,9
Participaciones en fondos de inversión	-51	-71	-35	4	37	55	64	4,3	4,9	-0,5	1,0
Reservas de seguro de vida y reservas de fondos de pensiones	248	115	108	129	147	156	166	2,7	2,8	1,7	2,6
Otros activos financieros <sup>6)</sup>	25	9	-35	9	19	18	6			-0,6	0,1
<b>Financiación</b>	<b>177</b>	<b>104</b>	<b>34</b>	<b>51</b>	<b>41</b>	<b>47</b>	<b>54</b>	<b>0,7</b>	<b>0,8</b>	<b>0,5</b>	<b>0,9</b>
Préstamos	114	88	19	14	0	-11	-1	-0,2	0,0	0,3	0,0
a corto plazo	-19	-9	-10	-4	-4	-5	-4	-1,4	-1,1	-0,2	-0,1
a largo plazo	134	97	29	18	5	-6	2	-0,1	0,0	0,5	0,0
Otros pasivos <sup>7)</sup>	62	16	15	38	40	57	55			0,2	0,9
Capacidad (+) / necesidad (-) de financiación (cuentas financieras)	309	266	297	292	323	305	286	2,5	2,3	4,7	4,5
<b>Variaciones en la riqueza financiera que no se derivan de operaciones</b>	<b>80</b>	<b>-378</b>	<b>533</b>	<b>598</b>	<b>433</b>	<b>522</b>	<b>440</b>			<b>8,5</b>	<b>7,0</b>
Balance	saldos a fin de período							tasas de variación interanual <sup>2)</sup>		porcentaje de la renta bruta disponible, datos ajustados <sup>3)</sup> o PIB <sup>8)</sup>	
	2010	2011	2012 III	2012 IV	2013 I	2013 II	2013 III	2013 II	2013 III	2012 III	2013 III
<b>Activos financieros</b>	<b>18.804</b>	<b>18.788</b>	<b>19.401</b>	<b>19.709</b>	<b>19.939</b>	<b>19.963</b>	<b>20.154</b>	<b>4,4</b>	<b>3,9</b>	<b>308,1</b>	<b>319,3</b>
Efectivo y depósitos	6.624	6.810	6.934	7.046	7.081	7.141	7.140	3,2	3,0	110,1	113,1
Valores distintos de acciones	1.438	1.448	1.444	1.419	1.349	1.328	1.296	-8,1	-10,3	22,9	20,5
Acciones y otras participaciones	4.384	4.041	4.287	4.437	4.585	4.572	4.741	10,5	10,6	68,1	75,1
Acciones cotizadas	776	670	730	748	771	759	831	10,1	13,8	11,6	13,2
Acciones no cotizadas y otras participaciones	2.237	2.128	2.236	2.345	2.418	2.411	2.472	11,4	10,5	35,5	39,2
Participaciones en fondos de inversión	1.371	1.243	1.321	1.343	1.396	1.402	1.438	9,2	8,9	21,0	22,8
Reservas de seguro de vida y reservas de fondos de pensiones	5.489	5.619	5.840	5.928	6.021	6.020	6.082	4,8	4,1	92,7	96,3
Otros activos financieros <sup>6)</sup>	870	870	896	880	903	902	895			14,2	14,2
<b>Pasivos</b>	<b>6.732</b>	<b>6.829</b>	<b>6.838</b>	<b>6.859</b>	<b>6.870</b>	<b>6.864</b>	<b>6.864</b>	<b>0,1</b>	<b>0,4</b>	<b>108,6</b>	<b>108,7</b>
Préstamos	6.107	6.196	6.184	6.185	6.159	6.159	6.158	-0,6	-0,4	98,2	97,6
a corto plazo	360	359	348	351	343	350	343	-2,1	-1,3	5,5	5,4
a largo plazo	5.748	5.837	5.836	5.834	5.816	5.809	5.815	-0,5	-0,4	92,7	92,1
Otros pasivos <sup>7)</sup>	618	625	647	666	703	697	698			10,3	11,1
<b>Activos no financieros</b>	<b>30.286</b>	<b>30.618</b>	<b>30.186</b>	<b>29.955</b>	<b>29.505</b>	<b>29.551</b>	<b>29.713</b>	<b>-2,7</b>	<b>-1,6</b>	<b>479,3</b>	<b>470,7</b>
de los cuales: riqueza inmobiliaria*	28.783	29.069	28.621	28.386	27.925	27.962	28.115	-2,9	-1,8	454,4	445,4
<b>Patrimonio neto</b>	<b>42.358</b>	<b>42.578</b>	<b>42.750</b>	<b>42.805</b>	<b>42.574</b>	<b>42.650</b>	<b>43.003</b>	<b>0,0</b>	<b>0,6</b>	<b>678,8</b>	<b>681,2</b>
Pro memoria: Deuda <sup>9)</sup>	6.107	6.196	6.184	6.185	6.159	6.159	6.158	-0,6	-0,4	65,4	64,7

Fuentes: BCE y Eurostat.

1) Hogares e instituciones sin fines de lucro al servicio de los hogares.

2) Las tasas de variación interanual se calculan como  $100 \times (x(t) - x(t-4)) / x(t-4)$ , donde  $x(t)$  se refiere al nivel de la operación o del saldo a fin de trimestre  $x$  en el trimestre  $t$ , y  $x(t-4)$  al nivel del mismo tipo de operación o saldo cuatro trimestres antes.

3) Ajuste neto por la variación en la participación neta de los hogares en las reservas de los fondos de pensiones (pendientes de cobro-pago).

4) Variación de existencias, adquisiciones menos cesiones de objetos valiosos, y adquisiciones menos cesiones de activos no financieros no producidos (por ejemplo, terrenos).

5) Las tasas de crecimiento interanual de las operaciones financieras se calculan como  $100 \times (f(t) + f(t-1) + f(t-2) + f(t-3)) / (F(t-4))$ , donde  $f(t)$  se refiere a las operaciones en el trimestre  $t$ , y  $F(t-4)$  al valor de los saldos a fin de trimestre cuatro trimestres antes.

6) Préstamos concedidos, reservas para primas y reservas para siniestros y otras cuentas pendientes de cobro.

7) Pasivos netos contraídos en operaciones con derivados financieros, reservas de los fondos de pensiones y otras cuentas pendientes de pago.

8) En porcentaje del producto interior bruto en el caso de la deuda.

9) La deuda corresponde a los préstamos recibidos.

**CUADRO 3: Sociedades no financieras**  
(mm de euros)

Operaciones no financieras	importes acumulados de cuatro trimestres							tasas de variación interanual <sup>1)</sup>		porcentaje del VAB o (VAN) <sup>2)</sup>	
	2010	2011	2012 III	2012 IV	2013 I	2013 II	2013 III	2013 II	2013 III	2012 III	2013 III
<b>Valor añadido bruto (VAB)</b>	4.662	4.824	4.848	4.846	4.840	4.849	4.866	0,8	1,4	100,0	100,0
Valor añadido neto (VAN)	3.862	3.998	4.004	3.996	3.986	3.991	4.003	0,5	1,2	82,6	82,3
<b>Renta empresarial neta</b>	1.288	1.294	1.268	1.250	1.247	1.243	1.250	-1,1	2,3	31,7	31,2
Renta neta disponible	156	93	64	58	62	57	57			1,6	1,4
Ajuste por variaciones en el patrimonio neto de fondos de pensiones	-1	-4	-5	-5	-5	-4	-4			-0,1	-0,1
<b>Ahorro neto</b>	155	89	59	53	58	53	53			1,5	1,3
<b>Transferencias netas de capital (a cobrar - a pagar)</b>	64	66	65	65	68	68	65			1,3	1,3
Consumo de capital fijo	800	827	844	849	854	858	863	2,2	2,4	17,4	17,7
<b>Formación bruta de capital fijo</b>	927	982	972	963	943	938	933	-2,2	-2,1	20,0	19,2
Adquisiciones netas de otros activos no financieros <sup>3)</sup>	19	54	24	17	9	5	11			0,5	0,2
<b>Capacidad (+) / necesidad (-) de financiación</b>	73	-54	-28	-12	28	36	38			-0,6	0,8
Operaciones financieras	importes acumulados de cuatro trimestres							tasas de crecimiento interanual <sup>4)</sup>		porcentaje del VAB	
	2010	2011	2012 III	2012 IV	2013 I	2013 II	2013 III	2013 II	2013 III	2012 III	2013 III
<b>Inversión financiera</b>	645	544	258	222	259	185	244	1,1	1,4	5,3	5,0
Efectivo y depósitos	87	75	51	87	64	75	103	3,8	5,2	1,1	2,1
Valores distintos de acciones	7	-8	-5	-5	-27	-30	-33	-8,9	-9,3	-0,1	-0,7
Préstamos	147	150	123	70	43	-11	-12	-0,4	-0,4	2,5	-0,3
Acciones y otras participaciones	217	243	169	106	141	79	103	1,0	1,3	3,5	2,1
Acciones cotizadas	43	25	7	4	4	6	8	0,6	0,8	0,1	0,2
Acciones no cotizadas y otras participaciones	200	250	174	108	131	86	114	1,4	1,8	3,6	2,3
Participaciones en fondos de inversión	-25	-31	-12	-7	6	-14	-18	-3,9	-5,1	-0,2	-0,4
Otros activos financieros <sup>5)</sup>	187	84	-80	-35	39	73	84			-1,6	1,7
<b>Financiación</b>	580	604	314	265	281	181	214	0,7	0,8	6,5	4,4
Valores distintos de acciones	66	49	109	119	105	91	89	9,4	8,7	2,3	1,8
a corto plazo	-5	12	1	0	4	-9	-1	-8,8	-0,9	0,0	0,0
a largo plazo	70	37	108	120	101	100	90	11,5	9,6	2,2	1,8
Préstamos	111	199	70	2	0	-56	-84	-0,6	-1,0	1,4	-1,7
a corto plazo	-17	59	17	1	7	-51	-78	-2,1	-3,3	0,3	-1,6
a largo plazo	128	141	53	1	-7	-5	-6	-0,1	-0,1	1,1	-0,1
Acciones y otras participaciones	230	235	189	183	145	129	159	1,0	1,2	3,9	3,3
Acciones cotizadas	31	27	16	27	11	21	20	0,6	0,6	0,3	0,4
Acciones no cotizadas y otras participaciones	199	209	174	156	135	108	139	1,2	1,5	3,6	2,9
Reservas de los fondos de pensiones	1	5	5	4	4	4	4	1,2	1,1	0,1	0,1
Otros pasivos <sup>6)</sup>	172	115	-60	-43	26	12	46			-1,2	0,9
<b>Capacidad (+) / necesidad (-) de financiación (cuentas financieras)</b>	65	-60	-56	-43	-22	5	30			-1,1	0,6
Balance financiero	saldos a fin de período							tasas de variación interanual <sup>1)</sup>		porcentaje del VAB o del PIB <sup>5)</sup>	
	2010	2011	2012 III	2012 IV	2013 I	2013 II	2013 III	2013 II	2013 III	2012 III	2013 III
<b>Inversión financiera</b>	16.451	16.560	17.098	17.309	17.608	17.404	17.881	3,7	4,6	352,7	367,5
Efectivo y depósitos	1.864	1.930	1.987	2.052	2.023	2.023	2.068	2,7	4,1	41,0	42,5
Valores distintos de acciones	338	339	352	350	334	322	325	-5,5	-7,9	7,3	6,7
Préstamos	2.893	3.071	3.156	3.117	3.122	3.120	3.139	-0,4	-0,5	65,1	64,5
Acciones y otras participaciones	7.587	7.336	7.821	7.973	8.259	8.098	8.543	7,4	9,2	161,3	175,6
Acciones cotizadas	1.109	927	994	1.065	1.111	1.098	1.218	13,1	22,5	20,5	25,0
Acciones no cotizadas y otras participaciones	6.049	6.045	6.467	6.548	6.780	6.649	6.973	7,1	7,8	133,4	143,3
Participaciones en fondos de inversión	428	363	360	360	368	350	352	-1,7	-2,3	7,4	7,2
Otros activos financieros <sup>6)</sup>	3.769	3.884	3.782	3.817	3.869	3.841	3.806			78,0	78,2
<b>Financiación</b>	26.421	25.957	26.703	27.125	27.493	27.286	28.049	4,0	5,0	550,9	576,4
Valores distintos de acciones	881	885	1.021	1.044	1.065	1.061	1.094	10,0	7,2	21,1	22,5
a corto plazo	73	83	91	82	91	90	90	-8,5	-0,4	1,9	1,9
a largo plazo	808	802	930	961	973	971	1.004	12,1	7,9	19,2	20,6
Préstamos	8.506	8.673	8.694	8.606	8.575	8.536	8.501	-1,9	-2,2	179,4	174,7
a corto plazo	2.315	2.346	2.368	2.335	2.322	2.294	2.239	-4,2	-5,4	48,8	46,0
a largo plazo	6.191	6.327	6.326	6.272	6.253	6.242	6.263	-1,1	-1,0	130,5	128,7
Acciones y otras participaciones	13.169	12.482	13.130	13.561	13.964	13.832	14.579	9,3	11,0	270,9	299,6
Acciones cotizadas	3.802	3.284	3.553	3.747	3.891	3.853	4.199	15,6	18,2	73,3	86,3
Acciones no cotizadas y otras participaciones	9.368	9.198	9.578	9.814	10.073	9.979	10.380	7,0	8,4	197,6	213,3
Reservas de los fondos de pensiones	340	345	348	349	350	351	352	1,2	1,1	7,2	7,2
Otros pasivos <sup>7)</sup>	3.524	3.573	3.510	3.564	3.538	3.505	3.522			72,4	72,4
<b>Pro memoria: Deuda<sup>8)</sup></b>	9.728	9.902	10.063	9.999	9.990	9.948	9.948	-0,7	-1,1	106,5	104,6

Fuentes: BCE y Eurostat.

- 1) Las tasas de variación interanual se calculan como  $100 \cdot (x(t) - x(t-4)) / x(t-4)$ , donde  $x(t)$  se refiere al nivel de la operación o del saldo a fin de trimestre  $x$  en el trimestre  $t$ , y  $x(t-4)$  al nivel del mismo tipo de operación o saldo cuatro trimestres antes.
- 2) En porcentaje del valor añadido neto en el caso de la renta empresarial neta y el ahorro neto.
- 3) Variación de existencias, adquisiciones menos cesiones de objetos valiosos, y adquisiciones menos cesiones de activos no financieros no producidos (por ejemplo, terrenos).
- 4) Las tasas de crecimiento interanual de las operaciones financieras se calculan como  $100 \cdot (f(t) + f(t-1) + f(t-2) + f(t-3)) / (F(t-4))$ , donde  $f(t)$  se refiere a las operaciones en el trimestre  $t$ , y  $F(t-4)$  al valor de los saldos a fin de trimestre cuatro trimestres antes.
- 5) En porcentaje del producto interior bruto en el caso de la deuda.
- 6) Otras cuentas pendientes de cobro y reservas para primas y reservas para siniestros.
- 7) Otras cuentas pendientes de pago, pasivos netos contraídos en operaciones con derivados financieros y depósitos.
- 8) Préstamos recibidos, valores distintos de acciones emitidos y reservas de fondos de pensiones. Los créditos comerciales no se incluyen porque no se dispone de datos para todos los países de la zona del euro. (Se estima que los créditos comerciales representan alrededor del 25% del PIB).

CUADRO 4: Administraciones Públicas  
(mm de euros)

Operaciones no financieras	importes acumulados de cuatro trimestres							tasas de variación interanual <sup>1)</sup>		en porcentaje de la renta neta disponible	
	2010	2011	2012 III	2012 IV	2013 I	2013 II	2013 III	2013 II	2013 III	2012 III	2013 III
<b>Renta neta disponible</b>	1.622	1.730	1.770	1.801	1.801	1.824	1.829	5,1	1,2	100,0	100,0
<b>Gasto en consumo</b>	2.023	2.036	2.048	2.046	2.052	2.057	2.064	1,0	1,4	115,7	112,8
<b>Ahorro neto</b>	-401	-306	-278	-245	-251	-233	-235			-15,7	-12,8
Consumo de capital fijo	191	197	200	202	203	204	205	2,5	2,1	11,3	11,2
<b>Transferencias netas de capital (a cobrar - a pagar)</b>	-128	-66	-71	-105	-111	-112	-104			-4,0	-5,7
<b>Formación bruta de capital fijo</b>	234	221	208	202	198	197	198	-1,1	0,6	11,8	10,8
Adquisiciones netas de otros activos no financieros <sup>2)</sup>	-3	-6	-8	-1	-3	-3	-2			-0,4	-0,1
<b>Capacidad (+) / necesidad (-) de financiación</b>	-569	-391	-349	-349	-355	-336	-329			-19,7	-18,0
Operaciones financieras	importes acumulados de cuatro trimestres							tasas de crecimiento interanual <sup>3)</sup>		en porcentaje de la renta neta disponible	
	2010	2011	2012 III	2012 IV	2013 I	2013 II	2013 III	2013 II	2013 III	2012 III	2013 III
<b>Adquisiciones netas de activos financieros</b>	249	99	294	380	328	254	185	6,0	4,4	16,6	10,1
<b>Inversión financiera<sup>4)</sup></b>	244	35	271	363	306	249	199	7,3	5,8	15,3	10,9
Efectivo y depósitos	25	37	88	18	-32	8	-29	0,9	-3,5	5,0	-1,6
Valores distintos de acciones	130	-21	-9	-3	4	-10	-3	-2,1	-0,7	-0,5	-0,2
Préstamos	71	26	168	290	266	205	195	29,7	28,3	9,5	10,6
a corto plazo	3	-10	16	41	36	10	6	9,0	6,3	0,9	0,3
a largo plazo	68	36	153	249	230	195	189	33,4	31,5	8,6	10,3
Acciones y otras participaciones	18	-6	24	58	69	47	36	3,3	2,5	1,3	2,0
Acciones cotizadas	-6	-5	-3	4	4	20	23	10,5	11,6	-0,2	1,3
Acciones no cotizadas y otras participaciones	21	1	10	49	59	25	17	2,3	1,5	0,6	0,9
Participaciones en fondos de inversión	3	-2	17	5	6	2	-3	1,1	-1,9	0,9	-0,2
Otros activos financieros <sup>5)</sup>	5	64	23	16	22	5	-15			1,3	-0,8
<b>Pasivos netos contraídos</b>	818	490	643	729	683	590	514	5,9	5,0	36,4	28,1
<b>Financiación<sup>4)</sup></b>	787	441	638	742	679	585	539	6,2	5,6	36,1	29,5
Efectivo y depósitos	22	11	11	6	12	8	7	3,1	2,6	0,6	0,4
Valores distintos de acciones	461	341	329	294	332	376	323	5,3	4,5	18,6	17,7
a corto plazo	-60	11	-44	-42	-44	-36	-25	-5,0	-3,5	-2,5	-1,4
a largo plazo	521	329	373	336	376	412	348	6,5	5,3	21,1	19,0
Préstamos	304	89	298	443	334	200	209	9,6	10,1	16,9	11,4
a corto plazo	183	-41	-14	-27	-35	-68	-54	-19,5	-17,4	-0,8	-3,0
a largo plazo	120	131	313	471	369	268	263	15,5	15,0	17,7	14,4
Otros pasivos <sup>6)</sup>	31	49	5	-13	4	6	-26			0,3	-1,4
<b>Capacidad (+) / necesidad (-) de financiación (cuentas financieras)</b>	-569	-391	-349	-349	-355	-336	-329			-19,7	-18,0
Balance financiero	saldos a fin de período							tasas de variación interanual <sup>1)</sup>		en porcentaje de la renta neta disponible	
	2010	2011	2012 III	2012 IV	2013 I	2013 II	2013 III	2013 II	2013 III	2012 III	2013 III
<b>Activos financieros</b>	3.800	3.871	4.191	4.325	4.419	4.508	4.428	6,8	5,7	236,8	242,1
<b>Inversión financiera<sup>4)</sup></b>	3.120	3.122	3.411	3.557	3.616	3.715	3.663	8,3	7,4	192,7	200,3
Efectivo y depósitos	686	724	806	744	774	858	778	0,8	-3,4	45,5	42,6
Valores distintos de acciones	501	467	456	483	473	471	464	1,5	1,7	25,8	25,4
Préstamos	519	542	689	812	826	873	869	26,5	26,2	38,9	47,5
a corto plazo	82	66	88	99	96	106	87	0,8	-1,9	5,0	4,7
a largo plazo	437	476	600	713	730	766	783	31,2	30,4	33,9	42,8
Acciones y otras participaciones	1.414	1.390	1.460	1.518	1.543	1.514	1.551	6,1	6,3	82,5	84,8
Acciones cotizadas	264	205	199	209	207	228	261	18,6	30,8	11,3	14,3
Acciones no cotizadas y otras participaciones	984	1.028	1.083	1.136	1.155	1.106	1.106	3,6	2,2	61,2	60,5
Participaciones en fondos de inversión	165	157	178	173	180	179	184	7,3	3,7	10,0	10,1
Otros activos financieros <sup>5)</sup>	680	749	780	769	803	792	765			44,1	41,8
<b>Pasivos</b>	9.068	9.431	10.243	10.588	10.756	10.884	10.727	8,1	4,7	578,7	586,4
<b>Financiación<sup>4)</sup></b>	8.481	8.786	9.572	9.940	10.072	10.205	10.141	8,4	5,9	540,8	554,4
Efectivo y depósitos	264	275	275	281	271	276	282	3,1	2,7	15,5	15,4
Valores distintos de acciones	6.496	6.698	7.231	7.397	7.554	7.647	7.581	8,2	4,8	408,6	414,5
a corto plazo	702	714	705	670	691	676	678	-5,2	-3,8	39,8	37,1
a largo plazo	5.794	5.984	6.527	6.727	6.863	6.971	6.904	9,6	5,8	368,8	377,4
Préstamos	1.721	1.813	2.066	2.263	2.247	2.281	2.278	9,7	10,2	116,7	124,5
a corto plazo	370	329	312	302	288	280	258	-19,4	-17,3	17,6	14,1
a largo plazo	1.351	1.483	1.754	1.960	1.960	2.001	2.019	15,6	15,2	99,1	110,4
Otros pasivos <sup>6)</sup>	587	645	671	647	684	679	586			37,9	32,0
<i>Pro memoria: Deuda pública (al valor nominal)<sup>7)</sup></i>	7.833,0	8.228,1	8.529,4	8.596,2	8.750,5	8.875,1	8.841,9				

Fuentes: BCE y Eurostat.

1) Las tasas de variación interanual se calculan como  $100 \cdot (x(t) - x(t-4)) / x(t-4)$ , donde  $x(t)$  se refiere al nivel de la operación o del saldo a fin de trimestre  $x$  en el trimestre  $t$ , y  $x(t-4)$  al nivel del mismo tipo de operación o saldo cuatro trimestres antes.

2) Variación de existencias, adquisiciones menos cesiones de objetos valiosos, y adquisiciones menos cesiones de activos no financieros no producidos.

3) Las tasas de crecimiento interanual de las operaciones financieras se calculan como  $100 \cdot (f(t) + f(t-1) + f(t-2) + f(t-3)) / (F(t-4))$ , donde  $f(t)$  se refiere a las operaciones en el trimestre  $t$ , y  $F(t-4)$  al valor de los saldos a fin de trimestre cuatro trimestres antes.

4) De conformidad con las convenciones vigentes, la financiación de las Administraciones Públicas excluye los pasivos netos contraídos en operaciones con derivados financieros, las acciones y otras participaciones, las reservas de los fondos de pensiones y otras cuentas pendientes de pago, y la inversión financiera de este sector excluye derivados financieros, las reservas para primas y reservas para siniestros y otras cuentas pendientes de cobro.

5) Otras cuentas pendientes de cobro, derivados financieros y reservas para primas y reservas para siniestros.

6) Otras cuentas pendientes de pago, reservas de los fondos de pensiones, derivados financieros y acciones no cotizadas y otras participaciones.

7) Deuda de las Administraciones Públicas: valor nominal y datos consolidados (entre los subsectores de este sector).

CUADRO 5: Instituciones financieras  
(mm de euros)

Operaciones no financieras	importes acumulados de cuatro trimestres							tasas de variación interanual <sup>1)</sup>		porcentaje del VAB o (VAN) <sup>2)</sup>	
	2010	2011	2012 III	2012 IV	2013 I	2013 II	2013 III	2013 II	2013 III	2012 III	2013 III
<b>Valor añadido bruto (VAB)</b>	428	428	424	422	421	421	423	0,2	1,2	100,0	100,0
Valor añadido neto (VAN)	386	385	380	378	377	377	378	-0,1	0,9	89,6	89,3
<b>Renta empresarial neta</b>	466	501	470	463	458	453	451	-2,8	-2,2	123,6	119,5
Renta neta disponible	180	230	229	228	217	208	204			60,2	54,0
Ajuste por variaciones en el patrimonio neto de fondos de pensiones	-55	-54	-53	-53	-53	-54	-55			-14,0	-14,7
<b>Ahorro neto</b>	125	176	176	175	164	154	149			46,2	39,3
<b>Transferencias netas de capital (a cobrar - a pagar)</b>	60	4	15	50	55	58	55			3,5	13,1
Consumo de capital fijo	42	44	44	44	45	45	45	2,5	3,0	10,4	10,7
<b>Formación bruta de capital fijo</b>	44	48	46	47	48	45	44	-24,4	-8,6	10,9	10,4
Adquisiciones netas de otros activos no financieros <sup>3)</sup>	0	0	0	0	0	0	0			0,1	0,0
<b>Capacidad (+) / necesidad (-) de financiación</b>	183	175	188	223	216	212	205			44,3	48,5

Operaciones financieras	importes acumulados de cuatro trimestres							tasas de crecimiento interanual <sup>4)</sup>		porcentaje del VAB	
	2010	2011	2012 III	2012 IV	2013 I	2013 II	2013 III	2013 II	2013 III	2012 III	2013 III
<b>Inversión financiera</b>	1.427	2.777	2.336	1.159	-459	-1.004	-1.379	-1,7	-2,3	550,9	-326,3
Efectivo y depósitos	91	1.788	1.221	50	-1.386	-1.938	-1.952	-12,6	-13,1	288,0	-461,8
Valores distintos de acciones	199	288	576	476	260	435	290	3,3	2,2	135,8	68,6
a corto plazo	-34	91	102	-25	-60	-71	-115	-6,6	-10,8	24,0	-27,2
a largo plazo	233	197	474	501	319	507	405	4,2	3,3	111,8	95,8
Préstamos	630	331	135	254	238	120	-65	0,7	-0,4	31,8	-15,3
a corto plazo	184	73	110	150	102	44	-99	1,0	-2,3	25,9	-23,4
a largo plazo	446	257	25	104	136	76	34	0,6	0,2	5,9	8,1
Acciones y otras participaciones	411	346	394	438	420	450	457	4,2	4,1	93,0	108,0
Otros activos financieros <sup>5)</sup>	95	24	10	-58	9	-72	-109			2,3	-25,8
<b>Financiación</b>	1.244	2.602	2.148	937	-675	-1.216	-1.584	-2,1	-2,7	506,6	-374,8
Efectivo y depósitos	290	1.838	1.508	221	-1.413	-1.940	-1.994	-7,6	-7,9	355,6	-471,7
Valores distintos de acciones	-153	110	-27	-47	-230	-164	-219	-1,9	-2,5	-6,4	-51,9
a corto plazo	-52	69	52	-30	-33	-22	-41	-2,8	-5,3	12,2	-9,7
a largo plazo	-101	41	-79	-18	-197	-142	-178	-1,8	-2,3	-18,6	-42,2
Préstamos	210	119	124	87	89	98	-77	2,3	-1,8	29,2	-18,3
a corto plazo	80	60	116	145	98	109	-8	5,8	-0,4	27,4	-2,0
a largo plazo	129	58	7	-58	-9	-11	-69	-0,5	-2,8	1,7	-16,3
Acciones y otras participaciones	565	408	523	618	706	687	608	6,0	5,1	123,4	143,8
Acciones cotizadas	40	64	34	35	24	54	48	8,7	6,8	8,1	11,3
Acciones no cotizadas y otras participaciones	285	355	321	285	338	267	160	6,9	4,0	75,7	37,9
Participaciones en fondos de inversión	240	-10	168	299	344	366	400	5,2	5,6	39,5	94,6
Reservas técnicas de seguro	283	116	123	148	167	176	189	2,8	2,9	29,1	44,6
Otros pasivos <sup>6)</sup>	50	10	-103	-90	6	-74	-90			-24,3	-21,4
<b>Capacidad (+) / necesidad (-) de financiación (cuentas financieras)</b>	183	175	188	223	216	212	205			44,3	48,5

Balance financiero	saldos a fin de período							tasas de variación interanual <sup>1)</sup>	
	2010	2011	2012 III	2012 IV	2013 I	2013 II	2013 III	2013 II	2013 III
<b>Inversión financiera</b>	54.793	56.990	59.491	59.302	59.366	58.746	58.215	-1,0	-2,1
Efectivo y depósitos	12.473	14.370	14.938	14.319	13.621	13.295	12.872	-13,4	-13,8
Valores distintos de acciones	12.331	12.417	13.263	13.435	13.598	13.530	13.410	3,8	1,1
a corto plazo	970	1.043	1.069	1.011	1.040	994	952	-7,5	-10,9
a largo plazo	11.361	11.374	12.193	12.424	12.558	12.537	12.458	4,8	2,2
Préstamos	17.427	17.783	18.006	17.999	18.108	18.126	17.795	0,6	-1,2
a corto plazo	3.833	4.000	4.255	4.159	4.205	4.202	3.980	-0,6	-6,5
a largo plazo	13.595	13.783	13.751	13.840	13.904	13.924	13.815	0,9	0,5
Acciones y otras participaciones	10.496	10.265	11.009	11.459	11.809	11.740	12.087	10,5	9,8
Otros activos financieros <sup>5)</sup>	2.066	2.155	2.276	2.090	2.230	2.054	2.051		
<b>Financiación</b>	53.614	55.893	58.056	58.040	58.106	57.560	57.028	-0,8	-1,8
Efectivo y depósitos	22.493	24.391	25.197	24.550	23.872	23.566	23.059	-8,2	-8,5
Valores distintos de acciones	8.435	8.577	8.640	8.689	8.614	8.492	8.336	-1,8	-3,5
a corto plazo	718	793	778	754	782	730	704	-6,7	-9,5
a largo plazo	7.717	7.783	7.862	7.936	7.833	7.763	7.631	-1,3	-2,9
Préstamos	3.949	4.266	4.371	4.421	4.592	4.654	4.384	7,0	0,3
a corto plazo	1.724	1.770	1.933	1.912	1.978	2.004	1.804	5,4	-6,7
a largo plazo	2.225	2.496	2.438	2.509	2.614	2.651	2.580	8,2	5,8
Acciones y otras participaciones	11.139	10.966	11.930	12.479	12.850	12.705	13.049	10,7	9,4
Acciones cotizadas	818	633	703	775	762	807	926	29,4	31,7
Acciones no cotizadas y otras participaciones	3.465	3.713	4.054	4.379	4.433	4.373	4.387	12,9	8,2
Participaciones en fondos de inversión	6.856	6.620	7.173	7.325	7.654	7.526	7.736	7,7	7,9
Reservas técnicas de seguro	6.064	6.197	6.446	6.532	6.646	6.644	6.708	4,7	4,1
Otros pasivos <sup>6)</sup>	1.534	1.496	1.471	1.369	1.533	1.497	1.493		

Fuentes: BCE y Eurostat.

1) Las tasas de variación interanual se calculan como  $100 \cdot (x(t) - x(t-4)) / x(t-4)$ , donde  $x(t)$  se refiere al nivel de la operación o del saldo a fin de trimestre  $x$  en el trimestre  $t$ , y  $x(t-4)$  al nivel del mismo tipo de operación o saldo cuatro trimestres antes.

2) En porcentaje del valor añadido neto en el caso de la renta empresarial neta y el ahorro neto.

3) Variación de existencias, adquisiciones menos cesiones de objetos valiosos, y adquisiciones menos cesiones de activos no financieros no producidos (por ejemplo, terrenos).

4) Las tasas de crecimiento interanual de las operaciones financieras se calculan como  $100 \cdot (f(t) + f(t-1) + f(t-2) + f(t-3)) / F(t-4)$ , donde  $f(t)$  se refiere a las operaciones en el trimestre  $t$ , y  $F(t-4)$  al valor de los saldos a fin de trimestre cuatro trimestres antes.

5) Oro monetario y DEG, otras cuentas pendientes de cobro y reservas para primas y reservas para siniestros.

6) Otras cuentas pendientes de pago y pasivos netos contraídos en operaciones con derivados financieros.

**CUADRO 6: Empresas de seguros y fondos de pensiones**  
(mm de euros)

Operaciones financieras	importes acumulados de cuatro trimestres							tasas de crecimiento interanual <sup>1)</sup>	
	2010	2011	2012 III	2012 IV	2013 I	2013 II	2013 III	2013 II	2013 III
<b>Inversión financiera</b>	300	186	167	235	213	221	227	3,1	3,1
Efectivo y depósitos	-14	23	-14	-2	-8	-8	-15	-1,0	-1,9
Valores distintos de acciones	194	69	91	133	95	100	91	3,5	3,0
a corto plazo	11	24	12	-5	-2	-14	-22	-20,0	-28,5
a largo plazo	183	45	79	137	96	115	113	4,0	3,9
Préstamos	32	12	15	8	12	11	2	2,3	0,4
Acciones y otras participaciones	69	84	70	89	96	94	129	3,7	4,9
Acciones cotizadas	-2	-12	-17	-5	2	0	10	0,1	2,6
Acciones no cotizadas y otras participaciones	11	13	1	-2	-1	0	4	-0,1	0,9
Participaciones en fondos de inversión	60	83	85	95	95	94	115	5,5	6,3
Otros activos financieros <sup>2)</sup>	18	-2	6	7	18	24	20		
<b>Financiación</b>	303	166	149	189	213	220	213	3,1	2,9
Valores distintos de acciones	1	3	2	7	5	3	3	6,7	5,2
Préstamos	7	11	9	-15	0	-7	-23	-2,3	-7,2
a corto plazo	8	7	17	-8	-3	-9	-23	-4,5	-10,6
a largo plazo	-1	4	-8	-7	3	2	0	1,9	0,0
Acciones y otras participaciones	6	4	2	0	2	2	1	0,5	0,2
Acciones cotizadas	0	1	2	2	2	3	0	2,5	0,4
Acciones no cotizadas y otras participaciones	6	3	0	-2	0	-1	1	-0,2	0,2
Reservas técnicas de seguro	280	115	127	151	167	175	186	2,8	2,9
Otros pasivos <sup>3)</sup>	10	33	9	46	38	46	46		
Capacidad (+) / necesidad (-) de financiación (cuentas financieras)	-3	20	18	45	0	2	14		
Balance financiero	saldos a fin de período							tasas de variación interanual <sup>4)</sup>	
	2010	2011	2012 III	2012 IV	2013 I	2013 II	2013 III	2013 II	2013 III
<b>Inversión financiera</b>	6.753	6.799	7.334	7.428	7.574	7.529	7.631	5,9	4,1
Efectivo y depósitos	796	804	804	802	812	796	791	-0,7	-1,6
Valores distintos de acciones	2.690	2.737	3.018	3.071	3.088	3.079	3.095	6,2	2,6
a corto plazo	51	76	77	72	67	57	55	-19,4	-28,5
a largo plazo	2.638	2.661	2.941	2.999	3.021	3.023	3.040	6,9	3,4
Préstamos	467	479	487	488	488	485	487	1,7	-0,1
Acciones y otras participaciones	2.416	2.396	2.633	2.681	2.784	2.761	2.859	9,0	8,6
Acciones cotizadas	421	375	388	403	412	409	424	9,7	9,4
Acciones no cotizadas y otras participaciones	415	420	438	429	432	432	437	-1,0	-0,3
Participaciones en fondos de inversión	1.580	1.600	1.808	1.849	1.940	1.920	1.998	11,3	10,5
Otros activos financieros <sup>2)</sup>	384	384	392	386	402	407	400		
<b>Financiación</b>	6.918	6.994	7.311	7.411	7.577	7.593	7.669	5,9	4,9
Valores distintos de acciones	43	46	49	55	55	52	52	7,3	5,7
Préstamos	297	305	319	289	306	305	299	-1,6	-6,5
a corto plazo	187	190	214	181	195	194	190	-5,0	-11,2
a largo plazo	109	115	105	107	112	111	108	5,1	3,1
Acciones y otras participaciones	444	401	444	472	490	498	512	20,5	15,5
Acciones cotizadas	123	97	117	133	136	140	148	37,6	26,4
Acciones no cotizadas y otras participaciones	320	303	325	338	353	357	363	14,9	11,6
Reservas técnicas de seguro	5.999	6.130	6.383	6.469	6.581	6.578	6.642	4,7	4,1
Otros pasivos <sup>3)</sup>	135	112	116	126	145	161	164		

Fuente: BCE.

1) Las tasas de crecimiento interanual de las operaciones financieras se calculan como  $100 \cdot (f(t) + f(t-1) + f(t-2) + f(t-3)) / (F(t-4))$ , donde  $f(t)$  se refiere a las operaciones en el trimestre  $t$ , y  $F(t-4)$  al valor de los saldos a fin de trimestre cuatro trimestres antes.

2) Otras cuentas pendientes de cobro y reservas para primas y reservas para siniestros.

3) Otras cuentas pendientes de pago y pasivos netos contraídos en operaciones con derivados financieros.

4) Las tasas de variación interanual se calculan como  $100 \cdot (x(t) - x(t-4)) / x(t-4)$ , donde  $x(t)$  se refiere al nivel de la operación o del saldo a fin de trimestre  $x$  en el trimestre  $t$ , y  $x(t-4)$  al nivel del mismo tipo de operación o saldo cuatro trimestres antes.