

27 de octubre de 2014

NOTA DE PRENSA

EVOLUCIÓN ECONÓMICA Y FINANCIERA DE LA ZONA DEL EURO POR SECTORES INSTITUCIONALES (SEGUNDO TRIMESTRE DE 2014)

Primera publicación según la nueva norma estadística (SEC 2010)

Esta nota de prensa se basa en datos de las cuentas financieras y no financieras que, por primera vez, se han elaborado de acuerdo al nuevo Sistema Europeo de Cuentas (SEC 2010). Además de los cambios y de las revisiones metodológicas efectuadas como consecuencia de la introducción de las nuevas fuentes de datos, los resultados tras los cambios se han desglosado más detalladamente por subsectores en las cuentas financieras de las instituciones financieras, así como en los activos y pasivos financieros.

Los datos de los países de la zona del euro se encuentran en línea con el SEC 2010 desde el cuarto trimestre de 2012. La mayoría de los países también elaboran series más largas siguiendo el SEC 2010. Los datos de la zona del euro a partir del primer trimestre de 1999 hasta el tercer trimestre de 2012 se han adaptado al SEC 2010 empleando métodos de estimación para los países para los que no se dispone de datos.

Está previsto publicar una actualización de los datos que figuran en esta nota de prensa el 12 de noviembre de 2014 y se difundirá a través del Statistical Data Warehouse del BCE.

Para más información, véase: <http://www.ecb.europa.eu/stats/acc/ESA2010/html/index.en.html>

- La financiación de los hogares aumentó a una tasa interanual del 0,8% en el segundo trimestre de 2014, tras haberse mantenido estable en el trimestre anterior. La tasa de variación interanual de la inversión financiera de este sector no experimentó variación (1,7%). El patrimonio neto de los hogares se incrementó a una tasa interanual más elevada (2,5%, frente al 1,5%).

- La renta empresarial neta de las sociedades no financieras (básicamente equivalente a los beneficios corrientes) aumentó a una tasa interanual más baja (0,5%, frente al 6%), mientras que la tasa de variación de la financiación de este sector no se modificó (0,5%).

- La capacidad de financiación de los hogares de la zona del euro se incrementó ligeramente como porcentaje de la renta neta disponible de la zona del euro (3,7%, frente al 3,5%), mientras que la capacidad de financiación del sector de sociedades financieras y no financieras, así como la necesidad de financiación del sector de Administraciones Públicas, se redujeron. Como consecuencia, la capacidad de financiación de la zona del euro frente al resto del mundo aumentó ligeramente, situándose en el 2,6% de la renta neta disponible.

Hogares

La renta bruta disponible de los hogares aumentó a una tasa interanual más baja (0,8% en el segundo trimestre de 2014, frente al 1% del primer trimestre)¹. Los incrementos en la remuneración de los asalariados quedaron parcialmente contrarrestados por el efecto negativo de las subidas de impuestos.

Gráfico 1 Financiación, inversión financiera e inversión no financiera de los hogares (tasas de crecimiento interanual)

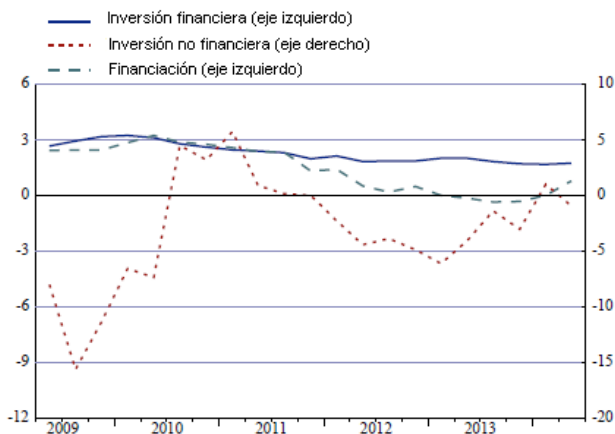
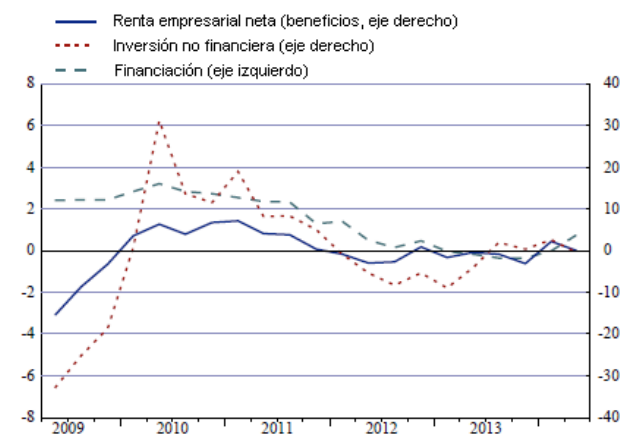


Gráfico 2 Beneficios, inversión no financiera y financiación de las sociedades no financieras (tasas de crecimiento interanual)



El gasto en consumo de los hogares se incrementó a una tasa interanual más elevada (1,6%, desde el 1,4%). La tasa de ahorro bruto de este sector fue del 13% en el segundo trimestre de 2014, en comparación con el 12,8% del segundo trimestre de 2013. La inversión no financiera bruta de los hogares descendió, tras haber aumentado anteriormente (-0,9%, frente al 1%).

La financiación de los hogares creció a una tasa interanual del 0,8%, tras haber permanecido estable en el trimestre anterior. La financiación mediante préstamos no experimentó variación (0,0%, frente al -0,2%)².

La tasa de crecimiento de la inversión financiera de los hogares no se modificó (1,7%). Entre sus componentes, los flujos de inversión en efectivo y depósitos crecieron a una tasa prácticamente invariable (2,4%, desde el 2,3%), mientras que la inversión en acciones y otras participaciones experimentó una desaceleración (hasta situarse en el 2%, frente al 2,4%) y los flujos de inversión en las empresas de seguros y los fondos de pensiones continuaron creciendo a una tasa prácticamente invariable (2,9%).

¹ La tasa de crecimiento interanual de las operaciones no financieras y de los saldos vivos de activos y pasivos financieros se calcula como la variación porcentual entre el valor de la operación o del saldo vivo en un trimestre dado en relación al valor correspondiente registrado cuatro trimestres antes.

² Las tasas de crecimiento interanual que se utilizan para analizar las operaciones financieras se refieren al valor total de las operaciones realizadas durante el año en relación con el saldo vivo registrado un año antes.

El patrimonio neto de los hogares aumentó a una tasa interanual más elevada (2,5%, desde el 1,5%), ya que los cambios observados en la inversión financiera y no financiera, así como las ganancias netas por valoración fueron superiores a la deuda contraída. Además, el valor de la riqueza inmobiliaria se mantuvo básicamente estable tras haberse reducido en el trimestre anterior (-0,1, frente al -1%). La ratio de deuda de este sector descendió hasta situarse en el 96% en el segundo trimestre de 2014, frente al 97,8% del segundo trimestre de 2013.

Ahorro, variación del patrimonio neto y deuda de los hogares							
porcentajes de la renta bruta disponible ajustada, basados en flujos acumulados de cuatro trimestres							
	2012	2013	2013	2013	2013	2014	2014
	TR IV	TR I	TR II	TR III	TR IV	TR I	TR II
Tasa de ahorro (bruto)	12,9	12,9	12,8	12,9	13,3	13,2	13,0
Variación del patrimonio neto	3,6	-3,2	-0,6	2,6	3,6	10,0	16,0
Inversión no financiera (neta)	1,7	1,5	1,4	1,4	1,3	1,3	1,2
Inversión financiera	5,4	6,0	6,0	5,5	5,2	5,1	5,3
Financiación (-)	0,5	0,0	-0,2	-0,4	-0,4	0,0	0,8
Deuda (préstamos, saldo vivo)	98,2	97,8	97,8	97,4	96,5	96,0	96,0

Sociedades no financieras

La renta empresarial neta³ y el valor añadido neto de las sociedades no financieras se incrementaron a tasas interanuales más bajas (0,5%, desde el 6%, y 1%, frente al 2%, respectivamente). La inversión no financiera se redujo tras haber aumentado anteriormente (-0,5%, frente al 2,7%). Este descenso tuvo su origen en la disminución de las existencias (con un descenso de 0,7 puntos porcentuales) y en una tasa de crecimiento más reducida de la formación bruta de capital fijo (0,2%, frente al 3,6%).

³ La renta empresarial neta equivale, en líneas generales, a los beneficios corrientes de la contabilidad de empresas (calculados después del cobro y pago de intereses, e incluyendo los beneficios de las filiales extranjeras, pero antes de los pagos de impuestos sobre beneficios y de dividendos).

Sociedades no financieras							
porcentajes del valor añadido neto, basados en flujos acumulados de cuatro trimestres							
	2012	2013	2013	2013	2013	2014	2014
	TR IV	TR I	TR II	TR III	TR IV	TR I	TR II
Renta empresarial neta (beneficios corrientes)	31,0	31,1	30,9	30,6	29,9	30,2	30,2
Ahorro neto (beneficios no distribuidos)	1,5	1,8	1,9	1,7	1,5	1,9	1,7
Inversión no financiera (neta)	3,3	2,5	2,2	2,2	2,1	2,2	2,0
Deuda (saldo vivo en porcentaje del PIB)	128,9	128,8	128,1	127,6	125,9	124,2	125,1

La tasa de variación interanual de la financiación de las sociedades no financieras no se modificó (0,5%). La financiación mediante préstamos se redujo a una tasa más baja (-1,3%, frente al -2%), ya que la caída de los préstamos concedidos tanto por IFM como por no IFM se ralentizó⁴. La emisión de valores representativos de deuda creció a una tasa básicamente sin variación (7,1%, frente al 7,2%). La financiación mediante crédito comercial disminuyó tras haber aumentado previamente (-0,4%, frente al 0,3%). La ratio de deuda, que por primera vez incluye el crédito comercial (para la serie temporal completa)⁵, descendió hasta situarse en el 125,1% en el segundo trimestre de 2014, desde el 128,1% del segundo trimestre de 2013. La financiación mediante acciones creció a una tasa más baja (1,8%, frente al 2,1%).

La inversión financiera continuó aumentando a una tasa prácticamente sin variación (1,2%, frente al 1%). Entre los componentes, los préstamos concedidos se redujeron a una tasa más baja (-0,7%, frente al -1,4%), y la inversión en acciones y otras participaciones creció ligeramente después de haber descendido anteriormente (0,1%, frente al -0,7%).

⁴ La financiación mediante préstamos incluye los préstamos concedidos por todos los sectores (incluidos los concedidos por las instituciones financieras distintas de IFM) y por acreedores que no son residentes en la zona del euro.

⁵ En esta nota de prensa, la ratio de deuda de las sociedades no financieras se define como el saldo vivo de préstamos, valores representativos de deuda, créditos comerciales y pasivos de los fondos de pensiones en porcentaje del PIB. La suma de la deuda de los hogares y la de las sociedades no financieras (también denominada «renta fija privada» en porcentaje del PIB es uno de los principales indicadores del procedimiento de desequilibrio macroeconómico (MIP, en sus siglas en inglés). En el caso de las sociedades no financieras, la definición de deuda empleada en el MIP es distinta de la que se utiliza en esta nota de prensa, ya que el indicador del MIP se basa en datos anuales consolidados (excluida la financiación mediante deuda en el sector de sociedades no financieras), y además se excluyen los pasivos de las reservas de fondos de pensiones y los créditos comerciales. Para más información sobre los datos empleados en el MIP, véase: [Annual scoreboard for the surveillance of macroeconomic imbalances](#).

Economía de la zona del euro en su conjunto

El ahorro bruto de la zona del euro, que es la suma del ahorro de los hogares, las empresas y las Administraciones Públicas, descendió tras haber aumentado anteriormente (-0,3%, frente al 4,8%). La disminución del ahorro de la zona del euro quedó parcialmente explicado por la reducción de la formación bruta de capital bruto de la zona (-0,2%, frente al 2,3%). Como consecuencia, la capacidad de financiación de la zona del euro frente al resto del mundo se incrementó ligeramente hasta situarse en el 2,6% de la renta disponible neta. La capacidad de financiación de los hogares de la zona aumentó levemente como porcentaje de la renta disponible neta de la zona del euro (3,7%, desde el 3,5%), mientras que la capacidad de financiación del sector de instituciones financieras y sociedades no financieras y la necesidad de financiación del sector de Administraciones Públicas disminuyeron.

Información adicional

- Descarga de las series temporales: [ECB's Statistical Data Warehouse \(SDW\)](#).
- Información metodológica: [Euro area accounts](#).
- Revisiones: Esta nota de prensa incluye más revisiones de lo habitual, debido a la introducción de la nueva norma estadística (SEC 2010), y revisiones de las fuentes y de los métodos. Además, las estimaciones empleadas por el BCE afectan, en particular, a los datos correspondientes a los períodos anteriores al cuarto trimestre de 2012.
- Está previsto publicar una actualización de los datos que figuran en esta nota de prensa el 12 de noviembre de 2014, y se difundirá a través del Statistical Data Warehouse del BCE. La próxima nota de prensa trimestral habitual se publicará a finales de enero de 2015 (la fecha se anunciará en el calendario de publicación de notas de prensa estadísticas en el sitio web del BCE ([calendar](#))).

Persona de contacto para consultas de los medios de comunicación: Stefan Ruhkamp, tel.: +49 69 1344 5057.

Banco Central Europeo

Dirección General de Comunicación y Servicios Lingüísticos
División de Relaciones con los Medios de Comunicación Globales
Kaiserstrasse 29, D-60311 Frankfurt am Main
Tel.: +49 69 1344 7455, Fax: +49 69 1344 7404
Internet: <http://www.ecb.europa.eu>

Se permite su reproducción, siempre que se cite la fuente.

Gráficos y cuadros adicionales de todos los sectores institucionales de la zona del euro

Gráfico 1 Crecimiento de la renta neta disponible de la zona del euro y distribución por sectores (tasas de variación interanual y contribuciones en puntos porcentuales)

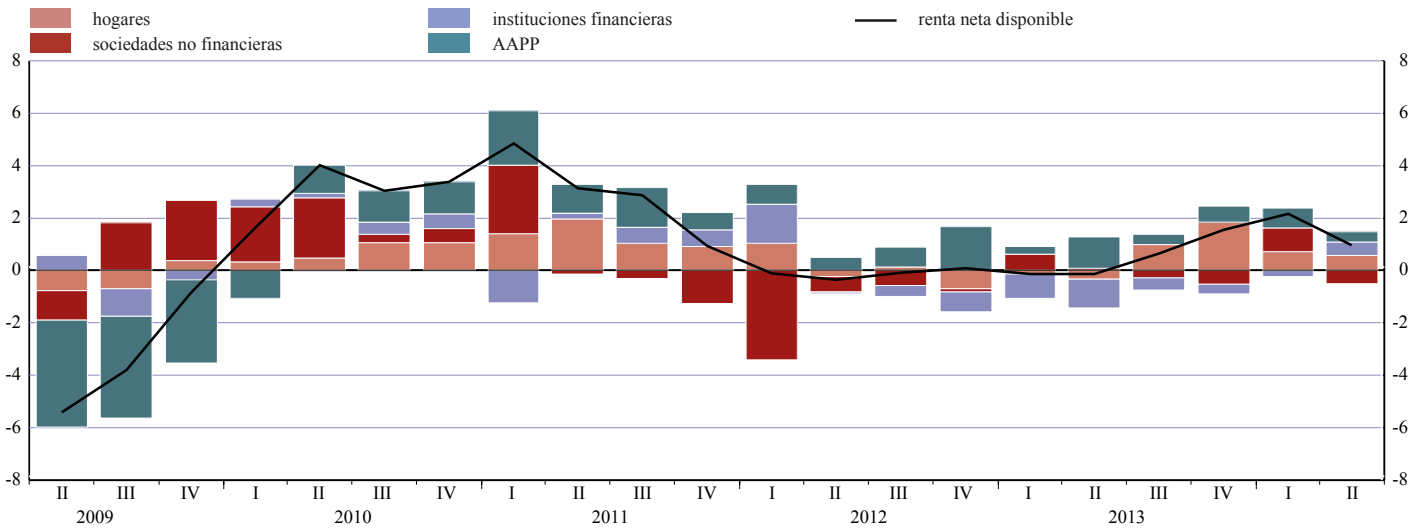


Gráfico 2 Crecimiento de la formación bruta de capital fijo de la zona del euro y contribución por sectores (tasas de variación interanual y contribuciones en puntos porcentuales)

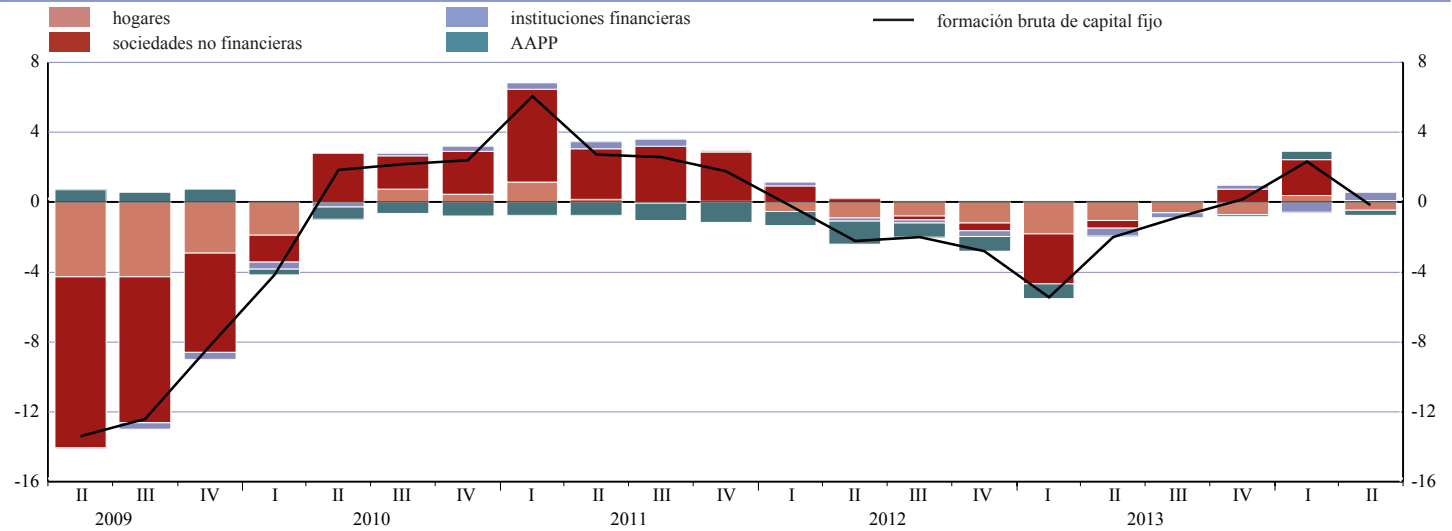
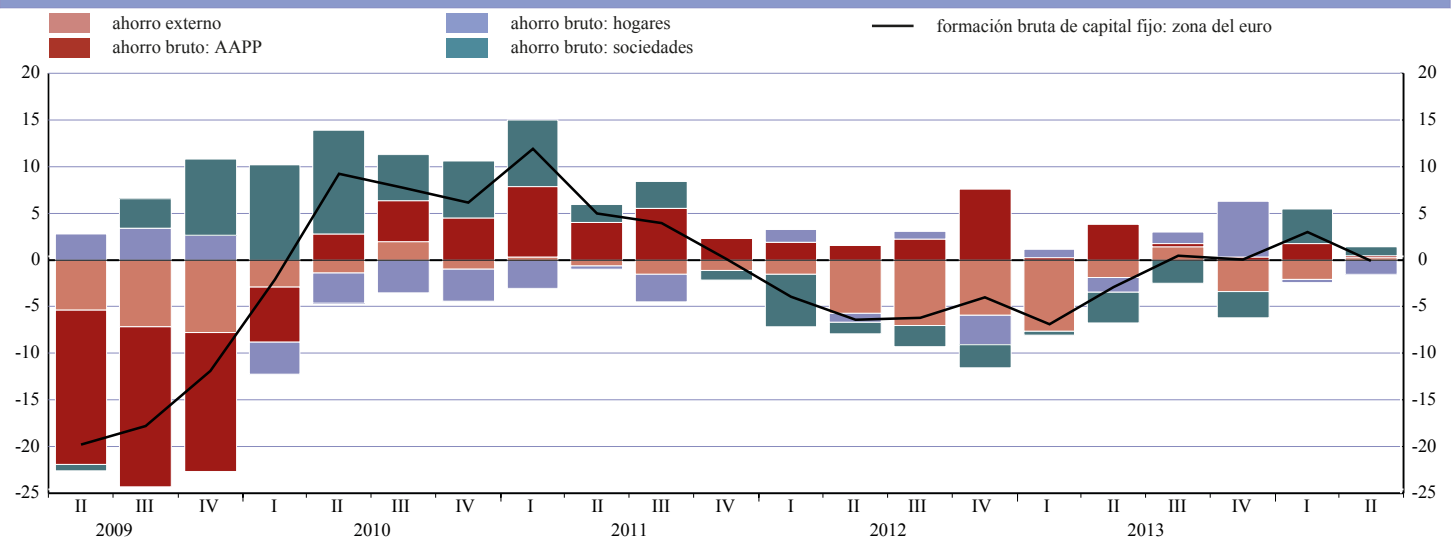


Gráfico 3 Crecimiento de la formación bruta de capital fijo de la zona del euro y su financiación mediante el ahorro, por sectores (tasas de variación interanual y contribuciones en puntos porcentuales)



Fuentes: BCE y Eurostat.

Hogares de la zona del euro

Gráfico 4 Crecimiento de la renta bruta disponible de los hogares y contribuciones por componentes de la renta

(tasas de variación interanual y contribuciones en puntos porcentuales)

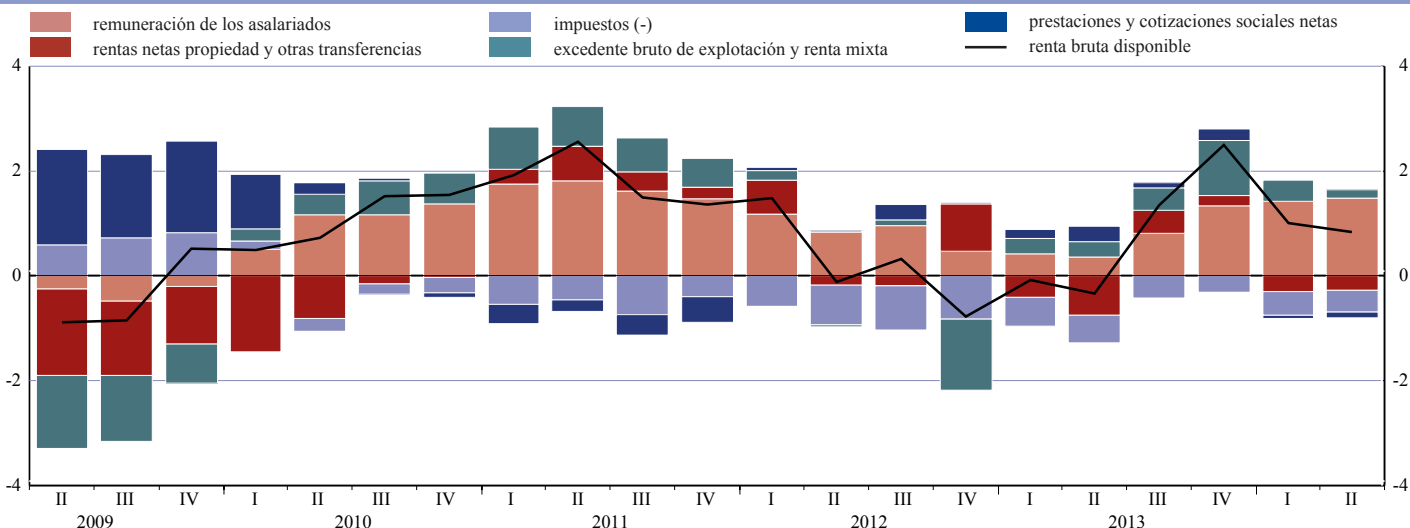


Gráfico 5 Crecimiento de la inversión no financiera de los hogares y contribuciones por fuente de financiación

(tasas de variación interanual y contribuciones en puntos porcentuales)

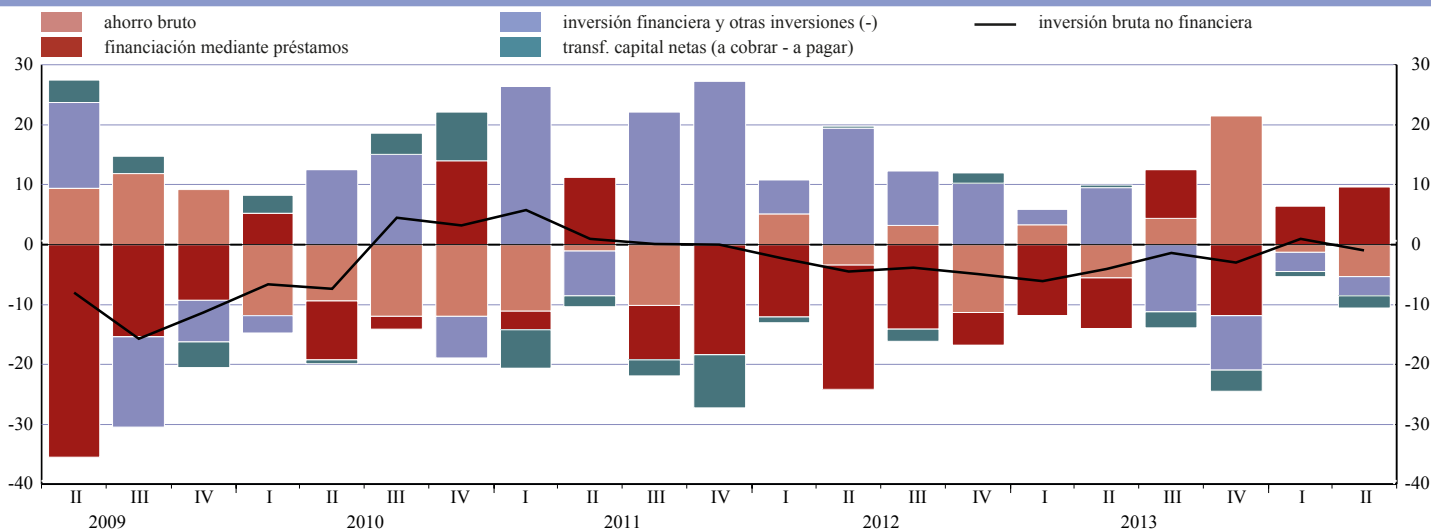
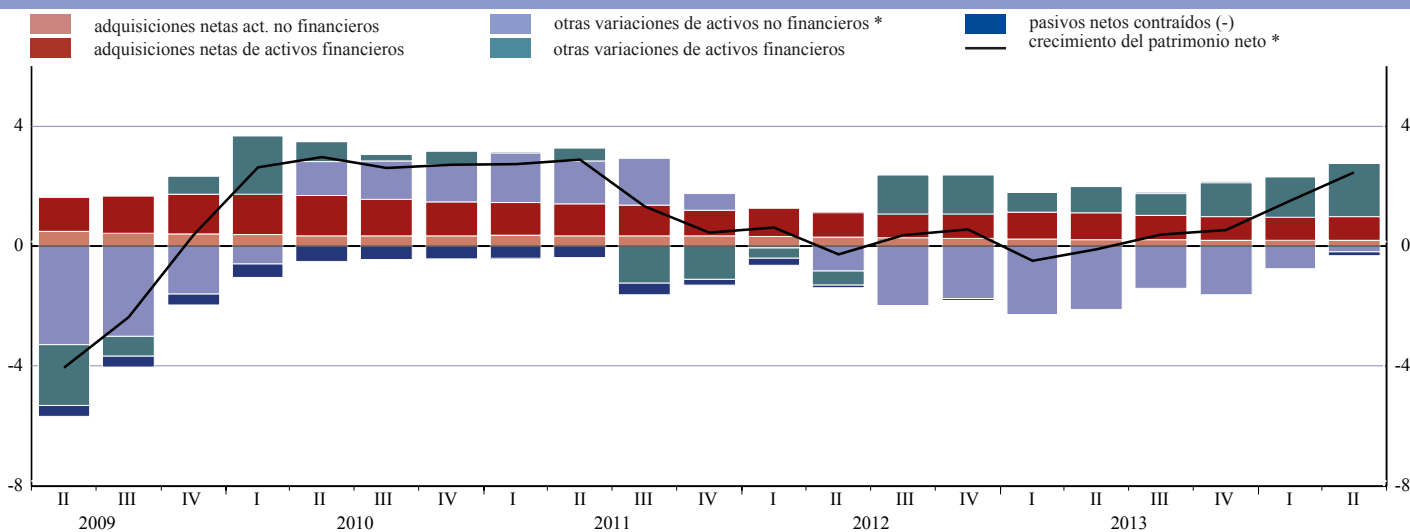


Gráfico 6 Crecimiento del patrimonio neto de los hogares y contribuciones por tipo de variación de los activos

(tasas de variación interanual y contribuciones en puntos porcentuales)



Fuentes: BCE y Eurostat.

*) Los datos sobre activos no financieros y riqueza inmobiliaria de los hogares se basan en datos del SEC 95, lo que también afecta al cálculo del crecimiento del patrimonio neto.

Sociedades no financieras de la zona del euro

Gráfico 7 Crecimiento de la renta empresarial neta de las sociedades no financieras y contribuciones por componentes
(tasas de variación interanual y contribuciones en puntos porcentuales)

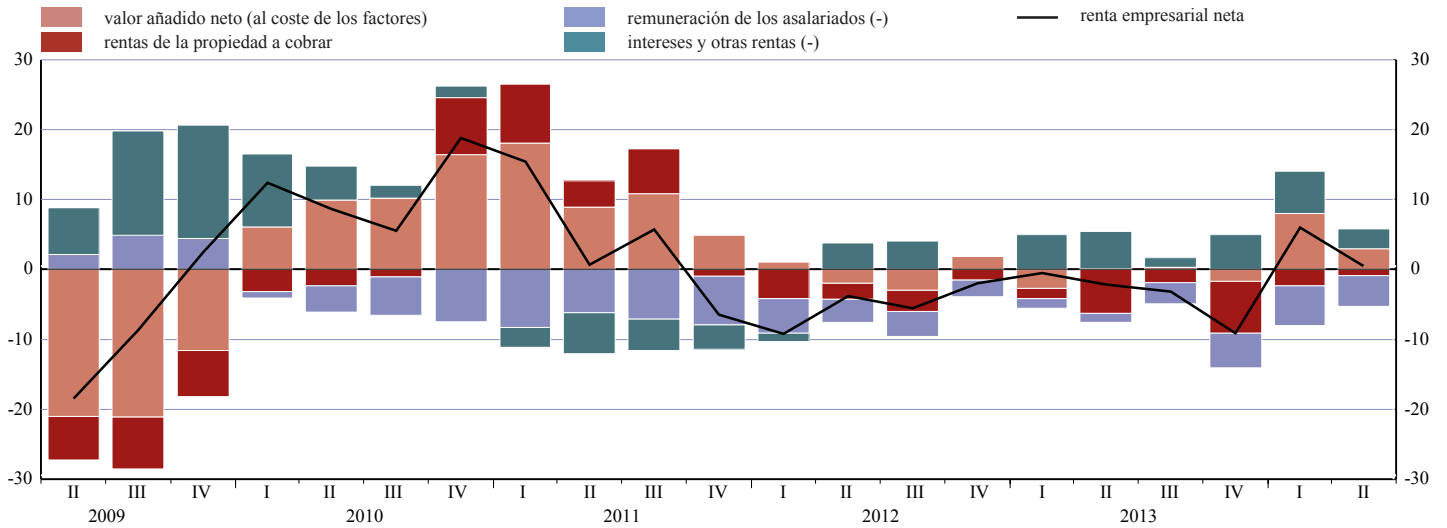
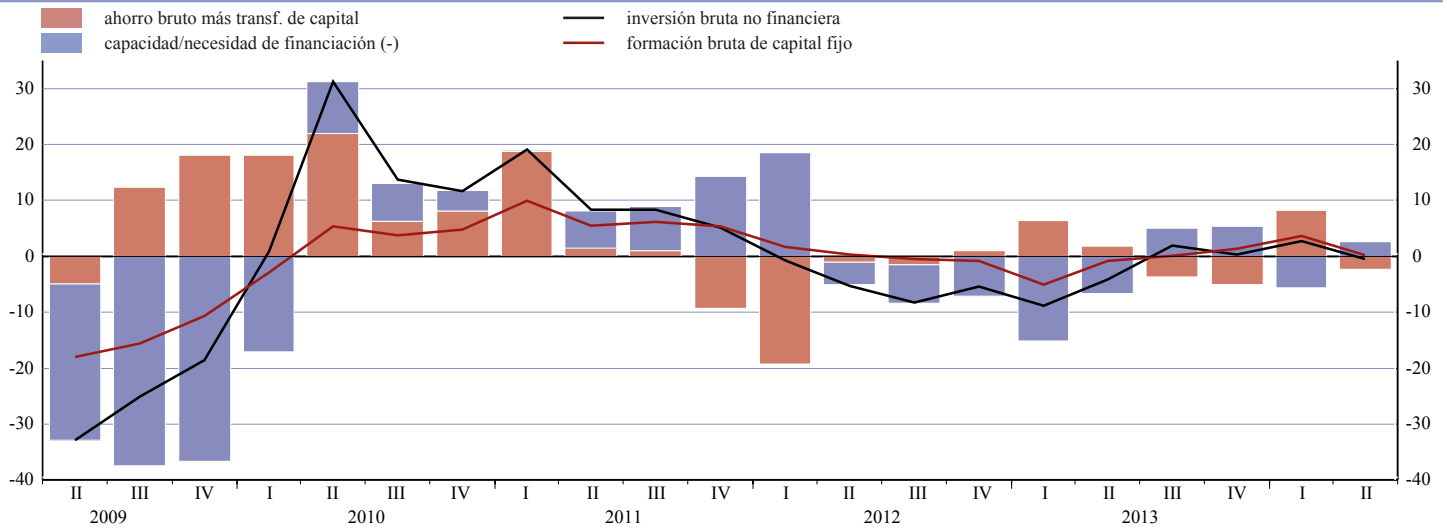


Gráfico 8 Crecimiento de la inversión no financiera de las sociedades no financieras y contribuciones por fuente de financiación
(tasas de variación interanual y contribuciones en puntos porcentuales)



Fuentes: BCE y Eurostat.

CUADRO 1: Renta, consumo, ahorro, inversión y capacidad/necesidad de financiación: zona del euro y contribuciones por sector
(mm de euros)

Operaciones no financieras	importes acumulados de cuatro trimestres							tasas de variación interanual ¹⁾		porcentaje de la renta neta disponible de la zona del euro	
	2011	2012	2013 II	2013 III	2013 IV	2014 I	2014 II	2014 I	2014 II	2013 II	2014 II
Renta neta disponible:											
Zona del euro	7.968	7.959	7.954	7.967	7.999	8.040	8.059	2,2	1,0	100,0	100,0
Hogares ²⁾	5.827	5.830	5.821	5.841	5.879	5.892	5.904	1,0	0,8	73,2	73,3
Sociedades no financieras	159	68	82	76	65	83	73			1,0	0,9
Instituciones financieras	231	235	196	187	179	174	184			2,5	2,3
Administraciones Públicas	1.751	1.826	1.855	1.863	1.876	1.890	1.898	3,6	1,6	23,3	23,5
Gasto en consumo:											
Zona del euro	7.559	7.598	7.605	7.629	7.651	7.677	7.707	1,4	1,6	95,6	95,6
Hogares ²⁾	5.512	5.538	5.535	5.551	5.561	5.580	5.602	1,4	1,6	69,6	69,5
Consumo colectivo de las Administraciones Públicas	776	781	785	787	791	793	795	1,0	1,2	9,9	9,9
Transferencias sociales en especie de las AAPP ³⁾	1.271	1.278	1.286	1.291	1.299	1.305	1.311	1,7	1,8	16,2	16,3
Ahorro neto:											
Zona del euro	410	362	348	338	347	363	352	27,7	-12,4	4,4	4,4
Hogares ²⁾	388	369	362	368	395	392	382	-4,5	-6,3	4,6	4,7
Sociedades no financieras	154	62	77	72	61	79	69			1,0	0,9
Instituciones financieras	163	165	124	113	105	99	108			1,6	1,3
Administraciones Públicas	-295	-234	-215	-215	-214	-207	-208			-2,7	-2,6
Consumo de capital fijo:											
Zona del euro	1.718	1.764	1.776	1.782	1.789	1.798	1.807	2,0	2,1	22,3	22,4
Hogares ²⁾	440	449	452	453	455	456	459	1,6	1,8	5,7	5,7
Sociedades no financieras	968	996	1.003	1.007	1.011	1.017	1.022	2,2	2,3	12,6	12,7
Instituciones financieras	45	46	46	46	46	46	47	0,3	1,4	0,6	0,6
Administraciones Públicas	265	272	275	276	277	279	280	2,0	2,0	3,5	3,5
Transferencias netas de capital (a cobrar - a pagar):											
Zona del euro	17	23	24	22	18	21	19			0,3	0,2
Hogares ²⁾	7	5	6	2	-3	-4	-7			0,1	-0,1
Sociedades no financieras	78	78	81	72	64	64	62			1,0	0,8
Instituciones financieras	8	51	58	60	32	23	18			0,7	0,2
Administraciones Públicas	-75	-111	-120	-111	-74	-62	-54			-1,5	-0,7
Formación bruta de capital fijo:											
Zona del euro	2.049	2.011	1.975	1.970	1.971	1.982	1.981	2,3	-0,2	24,8	24,6
Hogares ²⁾	573	556	542	539	535	537	535	1,4	-1,6	6,8	6,6
Sociedades no financieras	1.122	1.124	1.108	1.108	1.112	1.121	1.122	3,6	0,2	13,9	13,9
Instituciones financieras	51	48	46	45	46	43	46	-20,5	24,5	0,6	0,6
Administraciones Públicas	303	283	279	279	278	280	279	3,5	-2,1	3,5	3,5
Adquisiciones netas de otros activos no financieros⁴⁾:											
Zona del euro	68	5	-18	-12	-14	-12	-12			-0,2	-0,1
Hogares ²⁾	6	1	1	2	2	1	2			0,0	0,0
Sociedades no financieras	67	7	-16	-11	-14	-16	-17			-0,2	-0,2
Instituciones financieras	1	-3	-1	-1	3	2	2			0,0	0,0
Administraciones Públicas	-6	0	-2	-3	-5	0	1			0,0	0,0
Capacidad (+) / necesidad (-) de financiación:											
Zona del euro	28	132	192	184	197	211	208			2,4	2,6
Hogares ²⁾	254	266	277	282	310	306	297			3,5	3,7
Sociedades no financieras	11	4	68	53	38	54	49			0,9	0,6
Instituciones financieras	165	217	184	175	134	123	125			2,3	1,5
Administraciones Públicas	-402	-355	-337	-325	-285	-271	-262			-4,2	-3,3

Fuentes: BCE y Eurostat.

1) Las tasas de variación interanual se calculan como $100 \cdot (x(t) - x(t-4)) / x(t-4)$, donde $x(t)$ es el volumen de la operación x en el trimestre t , y $x(t-4)$ el volumen cuatro trimestres antes.

2) Hogares e instituciones sin fines de lucro al servicio de los hogares.

3) Transferencias de bienes y servicios a los hogares individuales por unidades de las Administraciones Públicas y por instituciones sin fines de lucro al servicio de los hogares.

4) Variación de existencias, adquisiciones menos cesiones de objetos valiosos, y adquisiciones menos cesiones de activos no financieros no producidos (por ejemplo, terrenos).

CUADRO 2: Hogares ¹⁾
(mm de euros)

Operaciones no financieras	importes acumulados de cuatro trimestres								tasas de variación interanual ²⁾		porcentaje de la renta bruta disponible, datos ajustados ³⁾	
	2011	2012	2013 II	2013 III	2013 IV	2014 I	2014 II	2014 I	2014 II	2013 II	2014 II	
	Remuneración de los asalariados	4.672	4.726	4.738	4.751	4.772	4.794	4.818	1,9	2,0	74,6	74,8
Excedente bruto de explotación y renta mixta	1.530	1.512	1.522	1.528	1.545	1.551	1.554	1,6	0,7	24,0	24,1	
Rentas de la propiedad (a cobrar - a pagar)	823	836	817	824	823	817	812			12,9	12,6	
Prestaciones y cotizaciones sociales netas (a cobrar - a pagar)	71	77	85	86	90	89	87			1,3	1,3	
Otras transferencias corrientes (a cobrar - a pagar)	70	77	77	76	81	82	83			1,2	1,3	
Impuestos (sobre la renta y sobre el patrimonio) (-)	901	948	965	972	977	984	990	3,1	2,7	15,2	15,4	
Renta bruta disponible	6.267	6.280	6.273	6.294	6.333	6.349	6.362	1,0	0,8	98,8	98,8	
+ Ajuste por variaciones en el patrimonio neto de fondos de pensiones ³⁾	73	76	76	78	78	79	80	7,1	4,6	1,2	1,2	
Renta bruta disponible más ajuste³⁾	6.340	6.356	6.349	6.372	6.411	6.428	6.442	1,1	0,9	100,0	100,0	
Gasto en consumo	5.512	5.538	5.535	5.551	5.561	5.580	5.602	1,4	1,6	87,2	87,0	
Ahorro bruto	828	818	814	821	850	848	841	-0,9	-2,8	12,8	13,0	
Transferencias netas de capital (a cobrar - a pagar)	7	5	6	2	-3	-4	-7			0,1	-0,1	
Formación bruta de capital fijo	573	556	542	539	535	537	535	1,4	-1,6	8,5	8,3	
Adquisiciones netas de otros activos no financieros ⁴⁾	6	1	1	2	2	1	2			0,0	0,0	
Capacidad (+) / necesidad (-) de financiación	254	266	277	282	310	306	297			4,4	4,6	
Operaciones financieras	importes acumulados de cuatro trimestres								tasas de crecimiento interanual ⁵⁾		porcentaje de la renta bruta disponible, datos ajustados ³⁾	
	2011	2012	2013 II	2013 III	2013 IV	2014 I	2014 II	2014 I	2014 II	2013 II	2014 II	
	Inversión financiera	363	342	378	349	330	326	339	1,7	1,7	6,0	5,3
Efectivo y depósitos	172	235	228	217	188	165	170	2,3	2,4	3,6	2,6	
Valores representativos de deuda	98	-92	-159	-185	-165	-135	-121	-10,8	-10,2	-2,5	-1,9	
Acciones y otras participaciones	-24	64	118	138	105	108	89	2,4	2,0	1,9	1,4	
Acciones cotizadas	22	4	3	-5	-11	-5	-15	-0,7	-1,9	0,0	-0,2	
Acciones no cotizadas y otras participaciones	25	52	50	75	73	72	45	3,1	1,9	0,8	0,7	
Participaciones en fondos de inversión	-70	8	65	68	44	41	59	3,1	4,4	1,0	0,9	
Planes de seguros de vida y de pensiones	116	129	146	154	162	163	165	2,9	2,9	2,3	2,6	
Otros activos financieros ⁶⁾	1	5	46	25	40	25	36			0,7	0,6	
Financiación	87	32	-11	-24	-24	1	54	0,0	0,8	-0,2	0,8	
Préstamos	88	11	-17	-6	-22	-14	-1	-0,2	0,0	-0,3	0,0	
a corto plazo	-9	-5	-7	-6	-11	-8	-6	-2,2	-1,6	-0,1	-0,1	
a largo plazo	97	16	-11	0	-12	-6	5	-0,1	0,1	-0,2	0,1	
Otros pasivos ⁷⁾	-1	21	7	-18	-2	15	54			0,1	0,8	
Capacidad (+) / necesidad (-) de financiación (cuentas financieras)	276	309	389	373	354	325	286	2,6	2,2	6,1	4,4	
Variaciones en la riqueza financiera que no se derivan de operaciones	-460	548	370	302	480	559	746			5,8	11,6	
Balance	saldos a fin de período								tasas de variación interanual ²⁾		porcentaje de la renta bruta disponible, datos ajustados ³⁾ o PIB	
	2011	2012	2013 II	2013 III	2013 IV	2014 I	2014 II	2014 I	2014 II	2013 II	2014 II	
	Activos financieros	18.537	19.478	19.653	19.833	20.212	20.422	20.700	4,1	5,3	309,6	321,3
Efectivo y depósitos	6.846	7.087	7.188	7.189	7.270	7.278	7.346	2,2	2,2	113,2	114,0	
Valores representativos de deuda	1.345	1.313	1.188	1.158	1.136	1.143	1.124	-8,4	-5,4	18,7	17,4	
Acciones y otras participaciones	3.936	4.373	4.426	4.634	4.904	4.944	5.041	11,0	13,9	69,7	78,2	
Acciones cotizadas	677	763	778	837	898	956	948	23,0	21,8	12,3	14,7	
Acciones no cotizadas y otras participaciones	2.087	2.322	2.303	2.420	2.602	2.545	2.566	8,8	11,5	36,3	39,8	
Participaciones en fondos de inversión	1.172	1.288	1.345	1.378	1.404	1.443	1.526	7,9	13,5	21,2	23,7	
Planes de seguros de vida y de pensiones	5.314	5.614	5.684	5.700	5.759	5.880	5.997	4,2	5,5	89,5	93,1	
Otros activos financieros ⁶⁾	1.096	1.093	1.168	1.152	1.144	1.176	1.193			18,4	18,5	
Pasivos	6.806	6.891	6.825	6.793	6.791	6.799	6.840	-1,0	0,2	107,5	106,2	
Préstamos	6.191	6.254	6.221	6.216	6.198	6.181	6.198	-0,7	-0,4	98,0	96,2	
a corto plazo	372	365	359	351	347	347	353	-2,0	-1,9	5,7	5,5	
a largo plazo	5.819	5.889	5.861	5.865	5.851	5.834	5.845	-0,6	-0,3	92,3	90,7	
Otros pasivos ⁷⁾	589	609	575	548	564	589	612			9,1	9,5	
Activos no financieros⁸⁾	30.299	29.674	29.248	29.369	29.068	28.992	29.249	-0,8	0,0	460,7	454,0	
de los cuales: riqueza inmobiliaria ⁸⁾	28.749	28.104	27.658	27.770	27.462	27.376	27.625	-1,0	-0,1	435,6	428,8	
Patrimonio neto	42.030	42.262	42.076	42.410	42.490	42.614	43.109	1,5	2,5	662,7	669,1	
Pro memoria: Deuda ⁹⁾	6.191	6.254	6.221	6.216	6.198	6.181	6.198	-0,7	-0,4	63,4	62,2	

Fuentes: BCE y Eurostat.

1) Hogares e instituciones sin fines de lucro al servicio de los hogares.

2) Las tasas de variación interanual se calculan como $100 \cdot (x(t) - x(t-4)) / x(t-4)$, donde $x(t)$ se refiere al nivel de la operación o el saldo x a fin de trimestre en el trimestre t , y $x(t-4)$ al nivel del mismo tipo de operación o saldo cuatro trimestres antes.

3) Ajuste neto por la variación en la participación neta de los hogares en planes de pensiones (pendientes de cobro-pago).

4) Variación de existencias, adquisiciones menos cesiones de objetos valiosos, y adquisiciones menos cesiones de activos no financieros no producidos (por ejemplo, terrenos).

5) Las tasas de crecimiento interanual de las operaciones financieras se calculan como $100 \cdot (f(t) + f(t-1) + f(t-2) + f(t-3)) / F(t-4)$, donde $f(t)$ se refiere a las operaciones en el trimestre t , y $F(t-4)$ al valor de los saldos a fin de trimestre cuatro trimestres antes.

6) Préstamos concedidos, reservas para primas y reservas para siniestros y otras cuentas pendientes de cobro.

7) Pasivos netos contraídos en operaciones con derivados financieros, planes de pensiones y otras cuentas pendientes de pago.

8) Los datos sobre activos no financieros y riqueza financiera de los hogares se basan en datos del SEC 95.

9) La deuda corresponde a los préstamos recibidos y se presenta en porcentaje del producto interior bruto (PIB).

CUADRO 3: Sociedades no financieras
(mm de euros)

Operaciones no financieras	importes acumulados de cuatro trimestres						tasas de variación interanual ¹⁾		porcentaje del VAB o (VAN) ²⁾		
	2011	2012	2013 II	2013 III	2013 IV	2014 I	2014 II	2014 I	2014 II	2013 II	2014 II
Valor añadido bruto (VAB)	5.076	5.106	5.104	5.113	5.122	5.147	5.163	2,0	1,3	100,0	100,0
Valor añadido neto (VAN)	4.109	4.110	4.101	4.106	4.111	4.130	4.141	2,0	1,0	80,4	80,2
Renta empresarial neta	1.344	1.276	1.266	1.256	1.230	1.247	1.248	6,0	0,5	30,9	30,2
Renta neta disponible	159	68	82	76	65	83	73			2,0	1,8
Ajuste por variaciones en el patrimonio neto de fondos de pensiones	-5	-6	-5	-4	-4	-4	-4			-0,1	-0,1
Ahorro neto	154	62	77	72	61	79	69			1,9	1,7
Transferencias netas de capital (a cobrar - a pagar)	78	78	81	72	64	64	62			1,6	1,2
Consumo de capital fijo	968	996	1.003	1.007	1.011	1.017	1.022	2,2	2,3	19,6	19,8
Formación bruta de capital fijo	1.122	1.124	1.108	1.108	1.112	1.121	1.122	3,6	0,2	21,7	21,7
Adquisiciones netas de otros activos no financieros ³⁾	67	7	-16	-11	-14	-16	-17			-0,3	-0,3
Capacidad (+) / necesidad (-) de financiación	11	4	68	53	38	54	49			1,3	0,9
Operaciones financieras	importes acumulados de cuatro trimestres						tasas de crecimiento interanual ⁴⁾		porcentaje del VAB		
	2011	2012	2013 II	2013 III	2013 IV	2014 I	2014 II	2014 I	2014 II	2013 II	2014 II
Inversión financiera	546	164	176	221	169	164	199	1,0	1,2	3,4	3,8
Efectivo y depósitos	81	59	36	86	96	103	102	5,0	5,1	0,7	2,0
Valores representativos de deuda	-15	-21	-44	-41	-36	-14	-29	-4,4	-9,5	-0,9	-0,6
Préstamos	100	67	-19	-49	-72	-47	-24	-1,4	-0,7	-0,4	-0,5
Acciones y otras participaciones	292	88	41	25	6	-51	7	-0,7	0,1	0,8	0,1
Acciones cotizadas	26	2	12	20	25	6	-11	0,6	-1,1	0,2	-0,2
Acciones no cotizadas y otras participaciones	297	86	30	6	-22	-51	14	-0,8	0,2	0,6	0,3
Participaciones en fondos de inversión	-31	0	-2	-2	2	-6	4	-2,0	1,3	0,0	0,1
Otros activos financieros ⁵⁾	88	-29	161	201	175	174	142			3,2	2,7
Financiación	559	201	216	255	170	124	135	0,5	0,5	4,2	2,6
Valores representativos de deuda	48	115	90	88	79	73	72	7,2	7,1	1,8	1,4
a corto plazo	11	1	-4	3	-3	-11	-18		-25,1	-0,1	-0,4
a largo plazo	37	113	94	85	82	84	90	8,9	9,6	1,8	1,7
Préstamos	188	-31	-111	-170	-185	-182	-111	-2,0	-1,3	-2,2	-2,2
a corto plazo	80	-4	15	-20	-34	-29	29	-1,2	1,2	0,3	0,6
a largo plazo	107	-26	-126	-150	-151	-153	-140	-2,4	-2,2	-2,5	-2,7
Acciones y otras participaciones	202	182	156	223	224	250	220	2,1	1,8	3,1	4,3
Acciones cotizadas	33	29	36	39	25	43	43	1,2	1,2	0,7	0,8
Acciones no cotizadas y otras participaciones	169	152	121	184	199	206	177	2,4	2,0	2,4	3,4
Planes de pensiones	5	5	4	4	4	4	5	1,2	1,4	0,1	0,1
Otros pasivos ⁶⁾	116	-69	77	111	48	-21	-50			1,5	-1,0
Capacidad (+) / necesidad (-) de financiación (cuentas financieras)	-13	-37	-41	-34	-1	40	64			-0,8	1,2
Balance financiero	saldos a fin de período						tasas de variación interanual ¹⁾		porcentaje del VAB o del PIB ⁷⁾		
	2011	2012	2013 II	2013 III	2013 IV	2014 I	2014 II	2014 I	2014 II	2013 II	2014 II
Inversión financiera	16.025	16.584	16.367	17.069	17.417	17.500	17.794	6,2	8,7	320,7	344,7
Efectivo y depósitos	1.962	2.077	2.017	2.072	2.143	2.113	2.120	3,8	5,1	39,5	41,1
Valores representativos de deuda	334	335	302	302	295	305	291	-2,3	-3,7	5,9	5,6
Préstamos	3.297	3.261	3.238	3.249	3.230	3.214	3.236	-1,2	-0,1	63,4	62,7
Acciones y otras participaciones	6.920	7.481	7.345	7.977	8.203	8.406	8.648	12,8	17,7	143,9	167,5
Acciones cotizadas	821	957	978	1.074	1.164	1.198	1.209	24,0	23,6	19,2	23,4
Acciones no cotizadas y otras participaciones	5.794	6.218	6.071	6.601	6.718	6.880	7.105	11,4	17,0	119,0	137,6
Participaciones en fondos de inversión	306	305	296	303	321	328	334	4,4	12,7	5,8	6,5
Otros activos financieros ⁵⁾	3.511	3.430	3.465	3.468	3.545	3.461	3.501			67,9	67,8
Financiación	24.609	25.600	25.499	26.489	26.997	26.993	27.160	5,4	6,5	499,6	526,1
Valores representativos de deuda	832	993	1.009	1.040	1.048	1.077	1.091	5,9	8,1	19,8	21,1
a corto plazo	62	63	72	72	58	61	54	-14,3	-25,0	1,4	1,1
a largo plazo	770	930	937	968	990	1.016	1.037	7,5	10,7	18,4	20,1
Préstamos	9.070	8.929	8.873	8.827	8.655	8.557	8.651	-4,1	-2,5	173,8	167,6
a corto plazo	2.463	2.392	2.45	2.410	2.326	2.371	2.425	-3,1	-1,0	48,0	47,0
a largo plazo	6.606	6.536	6.422	6.417	6.328	6.186	6.226	-4,5	-3,1	125,8	120,6
Acciones y otras participaciones	11.143	12.159	12.125	13.154	13.777	13.940	13.961	14,5	15,1	237,6	270,4
Acciones cotizadas	2.882	3.335	3.447	3.792	4.109	4.255	4.154	22,5	20,5	67,5	80,5
Acciones no cotizadas y otras participaciones	8.261	8.824	8.678	9.362	9.668	9.685	9.807	11,3	13,0	170,0	189,9
Planes de pensiones	344	349	350	351	352	354	355	1,2	1,4	6,9	6,9
Otros pasivos ⁶⁾	3.220	3.170	3.142	3.117	3.165	3.065	3.102			61,6	60,1
Pro memoria: Deuda ⁸⁾	12.570	12.626	12.560	12.547	12.431	12.317	12.454	-2,2	-0,8	128,1	125,1

Fuentes: BCE y Eurostat.

1) Las tasas de variación interanual se calculan como $100 \cdot (x(t) - x(t-4)) / x(t-4)$, donde $x(t)$ se refiere al nivel de la operación o el saldo x a fin de trimestre en el trimestre t , y $x(t-4)$ al nivel del mismo tipo de operación o saldo cuatro trimestres antes.

2) En porcentaje del valor añadido neto en el caso de la renta empresarial neta y el ahorro neto.

3) Variación de existencias, adquisiciones menos cesiones de objetos valiosos, y adquisiciones menos cesiones de activos no financieros no producidos (por ejemplo, terrenos).

4) Las tasas de crecimiento interanual de las operaciones financieras se calculan como $100 \cdot (f(t) + f(t-1) + f(t-2) + f(t-3)) / F(t-4)$, donde $f(t)$ se refiere a las operaciones en el trimestre t , y $F(t-4)$ al valor de los saldos a fin de trimestre cuatro trimestres antes.

5) Otras cuentas pendientes de cobro y reservas para primas y reservas para siniestros.

6) Otras cuentas pendientes de pago, pasivos netos contraídos en operaciones con derivados financieros y depósitos.

7) En porcentaje del producto interior bruto en el caso de la deuda.

8) Préstamos recibidos, valores representativos de deuda emitidos y créditos comerciales.

CUADRO 4: Administraciones Públicas
(mm de euros)

Operaciones no financieras	importes acumulados de cuatro trimestres							tasas de variación interanual ¹⁾		en porcentaje de la renta neta disponible	
	2011	2012	2013 II	2013 III	2013 IV	2014 I	2014 II	2014 I	2014 II	2013 II	2014 II
Renta neta disponible	1.751	1.826	1.855	1.863	1.876	1.890	1.898	3,6	1,6	100,0	100,0
Gasto en consumo	2.047	2.059	2.071	2.078	2.090	2.097	2.106	1,5	1,6	111,6	111,0
Ahorro neto	-295	-234	-215	-215	-214	-207	-208			-11,6	-11,0
Consumo de capital fijo	265	272	275	276	277	279	280	2,0	2,0	14,8	14,8
Transferencias netas de capital (a cobrar - a pagar)	-75	-111	-120	-111	-74	-62	-54			-6,5	-2,9
Formación bruta de capital fijo	303	283	279	279	278	280	279	3,5	-2,1	15,0	14,7
Adquisiciones netas de otros activos no financieros ²⁾	-6	0	-2	-3	-5	0	1			-0,1	0,1
Capacidad (+) / necesidad (-) de financiación	-402	-355	-337	-325	-285	-271	-262			-18,2	-13,8
Operaciones financieras	importes acumulados de cuatro trimestres							tasas de crecimiento interanual ³⁾		en porcentaje de la renta neta disponible	
	2011	2012	2013 II	2013 III	2013 IV	2014 I	2014 II	2014 I	2014 II	2013 II	2014 II
Adquisiciones netas de activos financieros	55	388	249	167	105	114	139	2,5	3,0	13,4	7,3
Inversión financiera⁴⁾	36	364	251	205	82	108	108	2,9	2,8	13,5	5,7
Efectivo y depósitos	33	34	16	-22	-43	2	6	0,2	0,7	0,8	0,3
Valores representativos de deuda	-21	-6	-15	-8	-16	-17	-20	-3,6	-4,3	-0,8	-1,1
Préstamos	31	260	186	185	125	122	109	14,1	12,0	10,0	5,8
a corto plazo	-7	23	2	1	5	-3	8	-1,9	5,1	0,1	0,4
a largo plazo	38	237	184	184	121	125	102	17,2	13,4	9,9	5,3
Acciones y otras participaciones	-6	76	64	51	15	2	13	0,1	0,8	3,4	0,7
Acciones cotizadas	-6	2	20	23	20	23	7	11,1	3,0	1,1	0,4
Acciones no cotizadas y otras participaciones	0	70	43	32	-7	-22	5	-1,9	0,4	2,3	0,2
Participaciones en fondos de inversión	0	4	1	-4	2	0	2	0,2	0,9	0,0	0,1
Otros activos financieros ⁵⁾	18	25	-2	-39	23	6	31			-0,1	1,6
Pasivos netos contraídos	457	743	586	492	390	386	401	3,5	3,6	31,6	21,1
Financiación⁴⁾	445	747	592	548	408	402	371	3,9	3,6	31,9	19,5
Efectivo y depósitos	6	8	10	9	2	6	0	2,1	0,1	0,5	0,0
Valores representativos de deuda	341	296	380	326	311	285	264	3,7	3,4	20,5	13,9
a corto plazo	12	-42	-36	-24	-43	-51	-49	-7,3	-7,2	-1,9	-2,6
a largo plazo	329	339	415	350	353	336	313	4,8	4,4	22,4	16,5
Préstamos	98	443	203	213	95	111	107	4,8	4,6	10,9	5,6
a corto plazo	-38	-30	-67	-52	-33	-31	-21		-7,8	-3,6	-1,1
a largo plazo	135	473	270	265	128	142	127	7,0	6,1	14,5	6,7
Otros pasivos ⁶⁾	12	-4	-6	-56	-19	-16	30			-0,3	1,6
Capacidad (+) / necesidad (-) de financiación (cuentas financieras)	-402	-355	-337	-325	-285	-271	-262			-18,2	-13,8
Balance financiero	saldos a fin de período							tasas de variación interanual ¹⁾		en porcentaje de la renta neta disponible	
	2011	2012	2013 II	2013 III	2013 IV	2014 I	2014 II	2014 I	2014 II	2013 II	2014 II
Activos financieros	3.954	4.529	4.672	4.582	4.647	4.768	4.905	3,7	5,0	251,8	258,4
Inversión financiera⁴⁾	3.181	3.700	3.847	3.797	3.808	3.920	4.068	4,7	5,7	207,4	214,4
Efectivo y depósitos	755	795	909	831	754	829	914	0,4	0,6	49,0	48,2
Valores representativos de deuda	474	488	473	467	472	467	468	-1,9	-1,0	25,5	24,7
Préstamos	590	849	911	906	977	988	1.033	14,0	13,4	49,1	54,4
a corto plazo	120	143	154	133	148	140	162	-1,7	5,0	8,3	8,5
a largo plazo	470	706	757	774	829	848	872	17,1	15,1	40,8	45,9
Acciones y otras participaciones	1.361	1.568	1.554	1.594	1.604	1.636	1.652	3,8	6,3	83,7	87,1
Acciones cotizadas	208	210	230	265	285	299	295	43,2	27,9	12,4	15,5
Acciones no cotizadas y otras participaciones	988	1.178	1.139	1.136	1.127	1.140	1.153	-3,4	1,3	61,4	60,8
Participaciones en fondos de inversión	166	180	185	192	193	197	204	5,3	10,4	10,0	10,8
Otros activos financieros ⁵⁾	773	829	824	785	839	848	837			44,4	44,1
Pasivos	9.634	10.915	11.172	11.078	11.219	11.592	11.927	4,7	6,8	602,1	628,5
Financiación⁴⁾	8.928	10.125	10.373	10.309	10.456	10.799	11.098	5,3	7,0	559,1	584,8
Efectivo y depósitos	278	286	283	290	288	284	292	2,1	3,2	15,2	15,4
Valores representativos de deuda	6.772	7.519	7.750	7.683	7.745	8.088	8.337	5,4	7,6	417,7	439,3
a corto plazo	718	675	679	682	629	642	630	-7,9	-7,2	36,6	33,2
a largo plazo	6.054	6.845	7.071	7.001	7.116	7.446	7.707	6,7	9,0	381,1	406,1
Préstamos	1.878	2.320	2.340	2.336	2.422	2.428	2.469	5,2	5,5	126,1	130,1
a corto plazo	318	288	266	243	262	246	251	-9,4	-5,6	14,3	13,2
a largo plazo	1.559	2.032	2.074	2.094	2.160	2.181	2.218	7,1	6,9	111,8	116,9
Otros pasivos ⁶⁾	706	790	799	769	763	793	829			43,1	43,7

Pro memoria: Deuda pública (al valor nominal)⁷⁾

Fuentes: BCE y Eurostat.

1) Las tasas de variación interanual se calculan como $100 \cdot (x(t) - x(t-4)) / x(t-4)$, donde $x(t)$ se refiere al nivel de la operación o el saldo x a fin de trimestre en el trimestre t , y $x(t-4)$ al nivel del mismo tipo de operación o saldo cuatro trimestres antes.

2) Variación de existencias, adquisiciones menos cesiones de objetos valiosos, y adquisiciones menos cesiones de activos no financieros no producidos.

3) Las tasas de crecimiento interanual de las operaciones financieras se calculan como $100 \cdot (f(t) + f(t-1) + f(t-2) + f(t-3)) / F(t-4)$, donde $f(t)$ se refiere a las operaciones en el trimestre t , y $F(t-4)$ al valor de los saldos a fin de trimestre cuatro trimestres antes.

4) De conformidad con las convenciones vigentes, la financiación de las Administraciones Públicas excluye los pasivos netos contraídos en operaciones con derivados financieros, las acciones y otras participaciones, los planes de pensiones y otras cuentas pendientes de pago, y la inversión financiera de este sector excluye derivados financieros, las reservas para primas y reservas para siniestros y otras cuentas pendientes de cobro.

5) Otras cuentas pendientes de cobro, derivados financieros y reservas para primas y reservas para siniestros.

6) Otras cuentas pendientes de pago, reservas de los fondos de pensiones, derivados financieros y acciones no cotizadas y otras participaciones.

7) Los datos de la deuda de las Administraciones Públicas de la zona del euro todavía no se han publicado.

CUADRO 5: Instituciones financieras
(mm de euros)

Operaciones no financieras	importes acumulados de cuatro trimestres							tasas de variación interanual ¹⁾		porcentaje del VAB o (VAN) ²⁾	
	2011	2012	2013 II	2013 III	2013 IV	2014 I	2014 II	2014 I	2014 II	2013 II	2014 II
Valor añadido bruto (VAB)	430	428	425	426	427	431	436	4,3	4,2	100,0	100,0
Valor añadido neto (VAN)	385	382	379	379	380	385	389	4,8	4,6	89,1	89,3
Renta empresarial neta	495	451	429	422	412	411	401	-0,9	-6,6	113,2	102,9
Renta neta disponible	231	235	196	187	179	174	184			51,6	47,4
Ajuste por variaciones en el patrimonio neto de fondos de pensiones	-68	-70	-71	-74	-74	-75	-76			-18,8	-19,6
Ahorro neto	163	165	124	113	105	99	108			32,8	27,8
Transferencias netas de capital (a cobrar - a pagar)	8	51	58	60	32	23	18			13,6	4,2
Consumo de capital fijo	45	46	46	46	46	46	47	0,3	1,4	10,9	10,7
Formación bruta de capital fijo	51	48	46	45	46	43	46	-20,5	24,5	10,8	10,5
Adquisiciones netas de otros activos no financieros ³⁾	1	-3	-1	-1	3	2	2			-0,3	0,6
Capacidad (+) / necesidad (-) de financiación	165	217	184	175	134	123	125			43,2	28,6

Operaciones financieras	importes acumulados de cuatro trimestres							tasas de crecimiento interanual ⁴⁾		porcentaje del VAB	
	2011	2012	2013 II	2013 III	2013 IV	2014 I	2014 II	2014 I	2014 II	2013 II	2014 II
Inversión financiera	2.644	1.144	-1.034	-1.363	-1.341	-957	-736	-1,6	-1,2	-243,1	-168,9
Efectivo y depósitos	1.774	34	-1.964	-1.950	-1.847	-1.243	-1.204	-9,2	-9,1	-461,8	-276,2
Valores representativos de deuda	277	460	397	274	109	87	121	0,6	0,9	93,3	27,7
a corto plazo	89	-11	-72	-111	-167	-90	-58	-8,0	-5,4	-16,9	-13,2
a largo plazo	188	472	468	384	275	178	178	1,4	1,4	110,2	40,9
Préstamos	251	328	92	-122	-208	-245	-183	-1,3	-1,0	21,6	-42,1
a corto plazo	41	93	21	-127	-108	-135	-66	-3,4	-1,7	5,0	-15,1
a largo plazo	210	234	71	5	-100	-111	-118	-0,8	-0,8	16,7	-27,0
Acciones y otras participaciones	321	382	444	490	657	562	614	4,2	4,7	104,4	140,8
Otros activos financieros ⁵⁾	21	-60	-3	-54	-52	-118	-83			-0,6	-19,1
Financiación	2.479	927	-1.218	-1.538	-1.475	-1.080	-861	-1,8	-1,4	-286,3	-197,6
Efectivo y depósitos	1.838	234	-1.924	-1.968	-1.910	-1.418	-1.338	-5,9	-5,7	-452,6	-307,1
Valores representativos de deuda	110	-110	-288	-345	-474	-409	-353	-4,8	-4,2	-67,8	-81,0
a corto plazo	69	-50	-88	-105	-145	-79	-35	-12,7	-6,0	-20,8	-7,9
a largo plazo	42	-59	-200	-241	-329	-330	-319	-4,2	-4,1	-47,1	-73,1
Préstamos	38	127	78	-63	-4	-40	-70	-0,9	-1,6	18,4	-16,1
a corto plazo	19	118	62	-33	-64	-90	-87	-5,8	-5,7	14,5	-20,0
a largo plazo	19	9	17	-29	61	50	17	1,7	0,6	3,9	3,8
Acciones y otras participaciones	379	595	680	604	658	575	603	3,9	4,1	159,8	138,4
Acciones cotizadas	56	30	44	34	33	45	39	5,5	4,5	10,4	9,0
Acciones no cotizadas y otras participaciones	333	266	267	163	232	137	42	2,2	0,7	62,8	9,6
Participaciones en fondos de inversión	-10	299	368	407	393	393	522	5,2	7,0	86,6	119,7
Reservas técnicas de seguro	116	159	184	192	191	191	212	2,9	3,2	43,3	48,6
Otros pasivos ⁶⁾	-3	-77	54	43	65	22	86			12,7	19,7
Capacidad (+) / necesidad (-) de financiación (cuentas financieras)	165	217	184	175	134	123	125			43,2	28,6

Balance financiero	saldos a fin de período							tasas de variación interanual ¹⁾	
	2011	2012	2013 II	2013 III	2013 IV	2014 I	2014 II	2014 I	2014 II
Inversión financiera	59.136	61.461	60.804	60.254	59.854	60.416	61.200	-1,8	0,7
Efectivo y depósitos	14.247	14.213	13.162	12.729	12.226	12.085	11.909	-10,3	-9,5
Valores representativos de deuda	12.256	13.296	13.366	13.236	13.158	13.501	13.836	0,3	3,5
a corto plazo	1.112	1.103	1.066	1.023	915	1.029	1.028	-8,5	-3,6
a largo plazo	11.144	12.193	12.300	12.214	12.242	12.472	12.808	1,1	4,1
Préstamos	18.074	18.413	18.403	18.038	17.892	17.841	18.081	-3,3	-1,8
a corto plazo	3.849	3.848	3.920	3.721	3.603	3.544	3.672	-10,3	-6,3
a largo plazo	14.225	14.566	14.483	14.316	14.289	14.296	14.408	-1,4	-0,5
Acciones y otras participaciones	11.876	12.929	13.180	13.547	14.051	14.328	14.727	7,3	11,7
Otros activos financieros ⁵⁾	2.682	2.610	2.694	2.704	2.527	2.661	2.647		
Financiación	58.319	60.193	59.478	58.942	58.580	59.207	59.875	-1,6	0,7
Efectivo y depósitos	24.326	24.521	23.549	23.037	22.495	22.321	22.199	-6,4	-5,7
Valores representativos de deuda	8.544	8.630	8.353	8.211	8.037	8.043	8.021	-5,6	-4,0
a corto plazo	679	617	579	559	493	573	571	-8,1	-1,4
a largo plazo	7.864	8.012	7.775	7.652	7.544	7.471	7.450	-5,4	-4,2
Préstamos	4.263	4.352	4.467	4.265	4.197	4.238	4.285	-4,7	-4,1
a corto plazo	1.413	1.486	1.537	1.393	1.301	1.257	1.319	-18,9	-14,2
a largo plazo	2.849	2.866	2.930	2.873	2.895	2.981	2.966	2,8	1,2
Acciones y otras participaciones	13.033	14.360	14.594	14.968	15.460	15.994	16.482	8,3	12,9
Acciones cotizadas	702	837	873	976	1.092	1.180	1.147	43,1	31,3
Acciones no cotizadas y otras participaciones	5.782	6.256	6.249	6.316	6.520	6.666	6.832	5,0	9,3
Participaciones en fondos de inversión	6.549	7.267	7.472	7.676	7.848	8.148	8.504	7,3	13,8
Reservas técnicas de seguro	6.123	6.450	6.546	6.580	6.637	6.795	6.951	4,3	6,2
Otros pasivos ⁶⁾	1.975	1.825	1.914	1.827	1.702	1.763	1.883		

Fuentes: BCE y Eurostat.

1) Las tasas de variación interanual se calculan como $100 \cdot (x(t) - x(t-4)) / x(t-4)$, donde $x(t)$ se refiere al nivel de la operación o el saldo x a fin de trimestre en el trimestre t , y $x(t-4)$ al nivel del mismo tipo de operación o saldo cuatro trimestres antes.

2) En porcentaje del valor añadido neto en el caso de la renta empresarial neta y el ahorro neto.

3) Variación de existencias, adquisiciones menos cesiones de objetos valiosos, y adquisiciones menos cesiones de activos no financieros no producidos (por ejemplo, terrenos).

4) Las tasas de crecimiento interanual de las operaciones financieras se calculan como $100 \cdot (f(t) + f(t-1) + f(t-2) + f(t-3)) / F(t-4)$, donde $f(t)$ se refiere a las operaciones en el trimestre t , y $F(t-4)$ al valor de los saldos a fin de trimestre cuatro trimestres antes.

5) Oro monetario y DEG, otras cuentas pendientes de cobro y reservas para primas y reservas para siniestros.

6) Otras cuentas pendientes de pago y pasivos netos contraídos en operaciones con derivados financieros.

CUADRO 6: Empresas de seguros y fondos de pensiones
(mm de euros)

Operaciones financieras	importes acumulados de cuatro trimestres							tasas de crecimiento interanual ¹⁾	
	2011	2012	2013 II	2013 III	2013 IV	2014 I	2014 II	2014 I	2014 II
Inversión financiera	182	277	256	272	266	246	282	3,1	3,6
Efectivo y depósitos	24	15	4	-2	-21	-20	-14	-2,4	-1,7
Valores representativos de deuda	65	146	107	104	136	114	125	3,7	4,1
a corto plazo	24	-2	-9	-17	-10	-11	-1	-12,9	-1,9
a largo plazo	41	148	115	121	146	124	126	4,2	4,2
Préstamos	12	11	11	4	3	14	19	2,1	2,9
Acciones y otras participaciones	84	95	107	141	124	110	120	3,8	4,1
Acciones cotizadas	-11	-11	-2	9	4	5	11	1,5	3,4
Acciones no cotizadas y otras participaciones	13	6	10	16	18	18	14	4,1	3,2
Participaciones en fondos de inversión	83	101	99	116	102	87	95	4,0	4,5
Otros activos financieros ²⁾	-3	10	27	25	23	29	32		
Financiación	160	230	262	262	214	205	239	2,7	3,2
Valores representativos de deuda	3	7	3	3	-1	-1	6	-1,8	12,1
Préstamos	11	-17	-6	-19	-1	-6	-2	-1,9	-0,6
a corto plazo	7	-6	-6	-19	-2	-5	-1	-2,2	-0,4
a largo plazo	4	-10	1	1	0	-1	-1	-1,3	-1,1
Acciones y otras participaciones	4	2	4	5	6	3	0	0,7	0,1
Acciones cotizadas	1	2	3	0	1	1	1	1,0	0,7
Acciones no cotizadas y otras participaciones	3	-1	1	4	5	2	-1	0,5	-0,2
Reservas técnicas de seguro	115	159	185	192	192	195	217	3,0	3,3
Otros pasivos ³⁾	27	80	76	81	18	13	17		
Capacidad (+) / necesidad (-) de financiación (cuentas financieras)	21	47	-7	10	52	42	44		
Balance financiero	saldos a fin de período							tasas de variación interanual ⁴⁾	
	2011	2012	2013 II	2013 III	2013 IV	2014 I	2014 II	2014 I	2014 II
Inversión financiera	6.996	7.756	7.881	8.016	8.124	8.355	8.556	5,4	8,6
Efectivo y depósitos	813	829	820	817	810	822	809	-2,0	-1,4
Valores representativos de deuda	2.674	3.029	3.051	3.069	3.144	3.232	3.332	5,8	9,2
a corto plazo	85	84	71	70	73	70	70	-14,1	-1,9
a largo plazo	2.589	2.945	2.980	2.999	3.071	3.162	3.262	6,3	9,5
Préstamos	593	667	667	671	674	684	688	2,2	3,0
Acciones y otras participaciones	2.518	2.827	2.905	3.025	3.066	3.165	3.278	8,2	12,8
Acciones cotizadas	288	310	313	335	346	356	366	10,8	16,8
Acciones no cotizadas y otras participaciones	422	443	451	477	483	491	497	10,0	10,2
Participaciones en fondos de inversión	1.808	2.074	2.140	2.213	2.236	2.319	2.414	7,4	12,8
Otros activos financieros ²⁾	398	403	438	435	431	452	450		
Financiación	6.996	7.432	7.573	7.622	7.702	7.866	8.026	4,2	6,0
Valores representativos de deuda	43	53	49	50	52	53	57	0,3	15,2
Préstamos	311	294	319	316	300	310	315	-2,7	-1,2
a corto plazo	191	184	202	199	185	196	200	-3,3	-1,3
a largo plazo	120	111	117	117	115	114	115	-1,6	-1,2
Acciones y otras participaciones	409	479	502	517	546	542	537	9,9	7,1
Acciones cotizadas	93	128	135	143	156	155	146	18,1	8,0
Acciones no cotizadas y otras participaciones	316	350	365	372	388	386	390	6,9	6,8
Reservas técnicas de seguro	6.067	6.395	6.490	6.526	6.584	6.744	6.901	4,4	6,3
Otros pasivos ³⁾	166	211	213	214	221	217	216		

Fuente: BCE.

1) Las tasas de crecimiento interanual de las operaciones financieras se calculan como $100 \cdot (f(t) + f(t-1) + f(t-2) + f(t-3)) / F(t-4)$, donde $f(t)$ se refiere a las operaciones en el trimestre t , y $F(t-4)$ al valor de los saldos a fin de trimestre cuatro trimestres antes.

2) Otras cuentas pendientes de cobro y reservas para primas y reservas para siniestros.

3) Otras cuentas pendientes de pago y pasivos netos contraídos en operaciones con derivados financieros.

4) Las tasas de variación interanual se calculan como $100 \cdot (x(t) - x(t-4)) / x(t-4)$, donde $x(t)$ se refiere al nivel de la operación o del saldo a fin de trimestre x en el trimestre t , y $x(t-4)$ al nivel del mismo tipo de operación o saldo cuatro trimestres antes.