

20 de octubre de 2014

NOTA DE PRENSA BALANZA DE PAGOS DE LA ZONA DEL EURO

(AGOSTO DE 2014)

En agosto de 2014, la balanza por cuenta corriente desestacionalizada de la zona del euro registró un superávit de 18,9 mm de euros. En la cuenta financiera, el agregado de inversiones directas y de cartera contabilizó salidas netas por importe de 19 mm de euros (datos sin desestacionalizar).

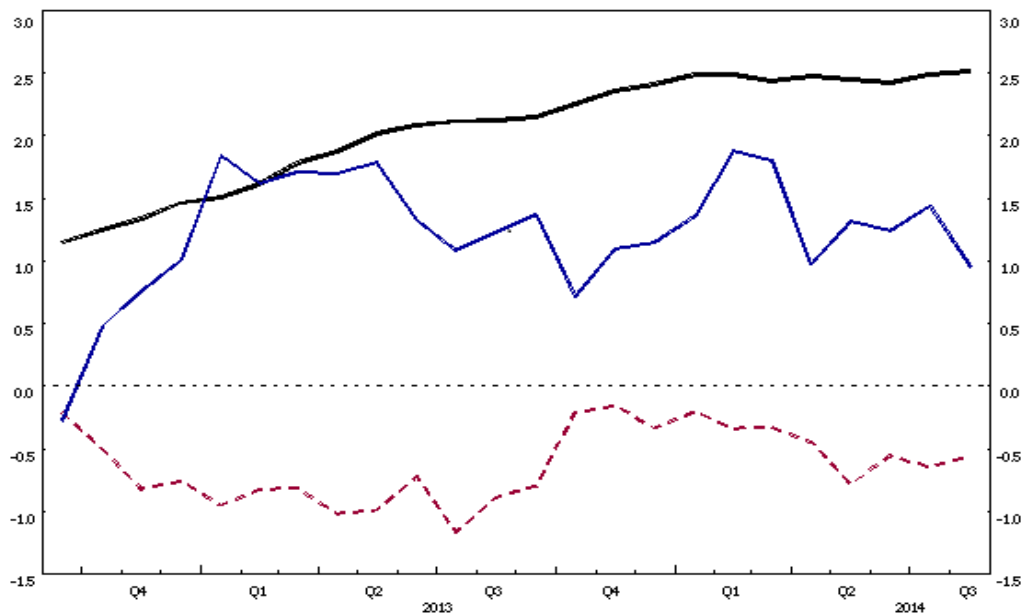
Cuenta corriente

En agosto de 2014, la balanza por *cuenta corriente* desestacionalizada de la zona del euro registró un superávit de 18,9 mm de euros (véase cuadro 1), como resultado de los superávits contabilizados en las balanzas de *bienes* (15,3 mm de euros), *servicios* (7,8 mm de euros), y *rentas* (4,2 mm de euros), que se contrarrestaron, en parte, con un déficit en la balanza de *transferencias corrientes* (8,4 mm de euros).

En el período transcurrido hasta agosto de 2014, la *balanza por cuenta corriente* desestacionalizada, acumulada de doce meses, registró un superávit de 242,9 mm de euros (2,5% del PIB de la zona del euro), frente al superávit de 202,2 mm de euros (2,1% del PIB de la zona del euro) contabilizado en los doce meses transcurridos hasta agosto de 2013 (véanse cuadro 1 y gráfico 1). El aumento del superávit de la balanza por *cuenta corriente* acumulada de doce meses se debió, principalmente, a los incrementos de los superávits de las balanzas de *bienes* (de 147,9 mm de euros a 183,6 mm de euros) y *servicios* (de 102,6 mm de euros a 120,1 mm de euros), que se contrarrestaron, en parte, con un descenso del superávit de la balanza de *rentas* (que pasó de 69,3 mm de euros a 54,3 mm de euros). El déficit por *transferencias corrientes* se mantuvo prácticamente estable.

(Gráfico 1. Balanza de pagos de la zona del euro: transacciones acumuladas de doce meses (porcentaje del PIB)

— balanza por cuenta corriente (desestacionalizada)
 --- inversiones directas netas (sin desestacionalizar)
 — inversiones de cartera netas (sin desestacionalizar)



Fuente: BCE.

Cuenta financiera

En la cuenta financiera (véase cuadro 2), el *agregado de inversiones directas y de cartera* registró salidas netas por importe de 19 mm de euros en agosto de 2014, principalmente como resultado de las salidas netas contabilizadas en *inversiones de cartera* (28 mm de euros), que se compensaron, en parte, con entradas netas en *inversiones directas* (9 mm de euros).

Las entradas netas de *inversiones directas* fueron resultado de las entradas netas registradas tanto en *otro capital (principalmente préstamos entre empresas relacionadas)*, que ascendieron a 5 mm de euros, como en *acciones y participaciones de capital y beneficios reinvertidos* (3 mm de euros).

Las salidas netas de *inversiones de cartera* tuvieron su origen, casi en su totalidad, en las salidas netas registradas en *valores representativos de deuda* (49 mm de euros), especialmente *bonos y obligaciones* (40 mm de euros), que se compensaron, en parte, con entradas netas de *acciones y participaciones* (21 mm de euros).

La cuenta de *derivados financieros* registró salidas netas por valor de 13 mm de euros.

En *otras inversiones* se registraron entradas netas por importe de 17 mm de euros, que reflejaron, principalmente, las entradas netas contabilizadas en *otros sectores* (24 mm de euros) y, en menor medida en *Eurosistema* (6 mm de euros), que se compensaron, en parte, con las salidas netas registradas en las rúbricas de *IFM (excluido el Eurosistema)*, que ascendieron 7 mm de euros, y *Administraciones Públicas* (5 mm de euros).

El stock de los [activos de reserva del Eurosistema](#) se incrementó en 9 mm de euros en agosto de 2014 (pasando de 585 mm de euros a 594 mm de euros), principalmente como resultado de efectos de valoración (las transacciones contribuyeron a un incremento de 1 mm de euros de los activos de reserva totales).

En los doce meses transcurridos hasta agosto de 2014, el agregado de *inversiones directas y de cartera* registró entradas netas acumuladas por importe de 39 mm de euros, frente a las entradas netas de 33 mm de euros contabilizadas en los doce meses transcurridos hasta agosto de 2013. Esta variación fue el resultado de unas salidas netas más reducidas de *inversiones directas* (53 mm de euros frente a 84 mm de euros) y de un descenso de las entradas netas de *inversiones de cartera* (de 117 mm de euros a 92 mm de euros).

Revisiones de los datos

En esta nota de prensa se incluyen también revisiones regulares de los datos correspondientes a julio de 2014, que no han supuesto cambios significativos con respecto a las cifras publicadas anteriormente.

Información adicional sobre la balanza de pagos y la posición de inversión internacional de la zona del euro

En esta nota de prensa, la balanza por cuenta corriente desestacionalizada se refiere a datos desestacionalizados y ajustados por días laborables. Los datos sobre la cuenta financiera no están desestacionalizados ni ajustados por días laborables.

De conformidad con el reparto de responsabilidades acordado, el Banco Central Europeo recopila y publica estadísticas de balanza de pagos para la zona del euro con periodicidad mensual y trimestral, mientras que la Comisión Europea (Eurostat; véanse los comunicados de prensa sobre «Euroindicadores») se centra en los agregados trimestrales y anuales de la Unión Europea. Estos datos cumplen las normas internacionales, en especial las que figuran en la

quinta edición del *Manual de Balanza de Pagos del FMI*. Los agregados para la zona del euro y la Unión Europea se recopilan regularmente a partir de las transacciones y de las posiciones frente a residentes en países no pertenecientes a la zona del euro y la Unión Europea, respectivamente.

En el sitio web del BCE se pueden consultar notas metodológicas detalladas.

Asimismo, en el sitio web del BCE se puede consultar un conjunto completo de estadísticas actualizadas de balanza de pagos (incluida una desagregación geográfica trimestral por principales contrapartes) y de la posición de inversión internacional de la zona del euro, así como las series históricas de balanza de pagos de la zona del euro, que pueden descargarse de la «Statistical Data Warehouse (SDW)» del BCE.

Cambio al MBP6

El 30 de octubre de 2014, el BCE comenzará a publicar las estadísticas de la balanza de pagos y de la posición de inversión internacional de la zona del euro de conformidad con la Orientación BCE/2011/23, que se ajusta a la sexta edición del *Manual de Balanza de Pagos y Posición de Inversión Internacional (MBP6)* del FMI. Más concretamente, el 30 de octubre de 2014, el BCE publicará la nota de prensa sobre la balanza de pagos trimestral y la posición de inversión internacional de la zona del euro utilizando datos de referencia hasta el segundo trimestre natural de 2014. La próxima nota de prensa sobre la balanza de pagos mensual de la zona del euro utilizando datos de referencia hasta septiembre de 2014 se publicará el 19 de noviembre de 2014. Los datos hasta agosto de 2014, que se basan en la metodología del MBP6, también se publicarán en el *Boletín Mensual del BCE* de noviembre de 2014. Para obtener información más detallada, consúltese la página web específica sobre este tema.

Persona de contacto para consultas de los medios de comunicación: Rocío González-López, teléfono +49 69 1344 6481.

Anexos

Cuadro 1: Cuenta corriente de la zona del euro.

Cuadro 2: Balanza de pagos mensual de la zona del euro.

Banco Central Europeo

Dirección General de Comunicación y Servicios Lingüísticos
División de Relaciones con los Medios de Comunicación Globales

Kaiserstrasse 29, D-60311 Frankfurt am Main

Tel.: +49 69 1344 7455, Fax: +49 69 1344 7404

Internet: <http://www.ecb.europa.eu>

Se permite su reproducción, siempre que se cite la fuente.

Cuadro 1: Cuenta corriente de la zona del euro

(mm de euros salvo indicación en contrario; transacciones: datos desestacionalizados y ajustados por días laborables)

	Cifras acumuladas de los doce meses anteriores		2013				2014							
	Ago 2013	Ago 2014	Sep	Oct	Nov	Dic	Ene	Feb	Mar	Abr	May	Jun	Jul	Ago
CUENTA CORRIENTE	202,2	242,9	18,1	21,5	24,1	21,2	21,0	17,2	17,4	21,6	21,8	18,6	21,6	18,9
<i>Pro Memoria: en porcentaje del PIB</i>	<i>2,1</i>	<i>2,5</i>												
Ingresos	3.242,5	3.298,4	272,3	271,4	274,7	273,1	276,7	276,2	275,7	272,6	273,7	274,8	276,0	281,2
Pagos	3.040,3	3.055,5	254,3	249,9	250,7	251,9	255,7	259,0	258,3	251,0	251,9	256,2	254,5	262,3
Bienes	147,9	183,6	13,4	14,5	16,7	15,2	16,9	15,9	14,0	16,9	15,2	16,0	13,5	15,3
Ingresos (exportaciones)	1.933,1	1.965,7	161,7	162,7	165,2	164,3	165,7	166,6	163,5	162,6	162,7	164,5	162,8	163,4
Pagos (importaciones)	1.785,2	1.782,0	148,3	148,1	148,6	149,1	148,8	150,7	149,5	145,6	147,5	148,5	149,3	148,0
Servicios	102,6	120,1	10,7	10,3	10,7	10,3	10,1	8,2	7,5	10,0	12,8	8,6	13,3	7,8
Ingresos (exportaciones)	649,7	688,5	57,3	56,2	56,8	57,0	58,3	57,4	57,7	56,5	57,9	55,9	59,8	57,6
Pagos (importaciones)	547,2	568,4	46,7	45,9	46,1	46,8	48,2	49,2	50,2	46,5	45,1	47,2	46,6	49,9
Rentas	69,3	54,3	3,8	5,5	5,5	5,7	3,9	3,7	6,0	5,4	2,3	4,8	3,7	4,2
Ingresos	560,4	545,6	44,9	44,3	44,5	43,1	44,3	43,8	45,8	45,9	44,9	46,2	45,7	52,2
Pagos	491,0	491,4	41,2	38,9	39,0	37,5	40,5	40,1	39,8	40,5	42,6	41,4	42,0	48,0
Transferencias corrientes	-117,6	-115,1	-9,8	-8,8	-8,8	-9,9	-9,8	-10,7	-10,1	-10,7	-8,5	-10,8	-8,9	-8,4
Ingresos	99,3	98,6	8,3	8,2	8,2	8,6	8,4	8,4	8,7	7,6	8,2	8,3	7,7	8,0
Pagos	216,9	213,7	18,1	17,0	17,0	18,6	18,2	19,1	18,8	18,3	16,7	19,1	16,5	16,4

Fuente: BCE.

Cuadro 2: Balanza de pagos mensual de la zona del euro

(mm de euros; transacciones; datos sin desestacionalizar y sin ajustar por días laborables)

	Cifras acumuladas de los doce meses anteriores						Julio 2014 (datos revisados)			Agosto 2014		
	Agosto 2013			Agosto 2014			Saldo	Ingresos	Pagos	Saldo	Ingresos	Pagos
	Saldo	Ingresos	Pagos	Saldo	Ingresos	Pagos						
CUENTA CORRIENTE	199,9	3.234,3	3.034,4	239,1	3.280,7	3.041,6	32,8	291,4	258,5	15,1	257,4	242,3
Bienes	146,3	1.925,8	1.779,4	177,5	1.950,1	1.772,7	21,1	174,9	153,8	7,8	144,5	136,7
Servicios	103,0	649,1	546,1	120,6	686,7	566,1	16,0	65,9	49,9	7,8	58,7	50,8
Rentas	71,0	560,6	489,6	53,7	545,3	491,6	3,7	45,2	41,5	6,8	49,4	42,6
Transferencias corrientes	-120,4	98,8	219,2	-112,6	98,6	211,2	-7,9	5,3	13,2	-7,3	4,8	12,1
CUENTA DE CAPITAL	21,6	35,3	13,7	17,8	30,6	12,8	-1,2	1,1	2,3	0,9	1,5	0,6
	Saldo	Activos	Pasivos	Saldo	Activos	Pasivos	Saldo	Activos	Pasivos	Saldo	Activos	Pasivos
CUENTA FINANCIERA¹⁾	-259,2			-251,1			-25,9			-16,1		
INVERSIONES DIRECTAS²⁾	-84,4	-264,9	180,5	-53,4	-241,7	188,3	-1,9	-3,4	1,5	8,6	-11,6	20,2
Acciones y participaciones de capital y beneficios reinvertidos	21,5	-132,3	154,3	-84,4	-293,0	208,7	-2,6	-10,1	7,5	3,4	-9,3	12,7
Otro capital (principalmente préstamos entre empresas relacionadas)	-106,3	-132,6	26,2	30,7	51,3	-20,5	0,7	6,7	-5,9	5,2	-2,3	7,5
INVERSIONES DE CARTERA	117,2	-273,4	390,6	92,0	-380,1	472,1	-12,4	-24,1	11,8	-27,8	-36,0	8,2
Acciones y participaciones	95,0	-164,1	259,1	157,2	-167,5	324,7	3,7	-9,8	13,5	21,3	-7,4	28,7
Valores representativos de deuda	22,2	-109,3	131,6	-65,2	-212,6	147,4	-16,1	-14,4	-1,7	-49,1	-28,7	-20,4
Bonos y obligaciones	-44,3	-115,2	71,0	45,4	-148,0	193,5	-8,4	-7,8	-0,6	-40,0	-17,2	-22,9
Instrumentos del mercado monetario	66,5	5,9	60,6	-110,6	-64,6	-46,0	-7,6	-6,6	-1,0	-9,1	-11,5	2,4
PRO MEMORIA: TOTAL INVERSIONES DIRECTAS Y DE CARTERA	32,8	-538,3	571,1	38,6	-621,8	660,4	-14,2	-27,5	13,3	-19,2	-47,6	28,4
DERIVADOS FINANCIEROS (NETO)	34,6			4,9			2,7			-13,1		
OTRAS INVERSIONES	-321,7	182,6	-504,3	-289,8	-185,3	-104,4	-15,0	-53,4	38,4	17,4	30,7	-13,3
Eurosistema	-58,2	9,2	-67,4	-66,8	10,1	-76,9	-14,4	-1,0	-13,4	5,9	-0,4	6,3
Administraciones Públicas	-5,7	4,0	-9,7	-9,5	-8,3	-1,2	2,5	0,5	1,9	-5,0	-3,7	-1,3
de las cuales: efectivo y depósitos	8,4	8,4		-14,3	-14,3		0,3	0,3		-4,2	-4,2	
IFM (excluido el Eurosistema)	-238,1	137,3	-375,4	-286,8	-180,6	-106,2	-17,2	-61,3	44,0	-7,4	12,1	-19,5
a largo plazo	30,9	94,5	-63,6	-5,1	47,8	-52,9	-3,1	4,8	-7,9	-12,3	-3,0	-9,3
a corto plazo	-269,0	42,8	-311,9	-281,7	-228,4	-53,2	-14,1	-66,1	51,9	4,9	15,1	-10,2
Otros sectores	-19,7	32,0	-51,7	73,3	-6,6	79,9	14,2	8,3	5,9	23,8	22,7	1,1
de las cuales: efectivo y depósitos	46,3	46,3		-41,4	-41,4		3,4	3,4		9,3	9,3	
ACTIVOS DE RESERVA	-4,9	-4,9		-4,9	-4,9		0,6	0,6		-1,2	-1,2	
Errores y omisiones	37,7			-5,8			-5,8			0,1		

Fuente: BCE.

1) Cuenta financiera: flujos de entrada (+); flujos de salida (-). Activos de reserva: aumento (-); disminución (+).

2) Inversiones directas: los activos corresponden a las inversiones directas en el exterior; los pasivos, a las inversiones directas en la zona del euro.