

19 de septiembre de 2014

NOTA DE PRENSA BALANZA DE PAGOS DE LA ZONA DEL EURO

(JULIO DE 2014)

En julio de 2014, la balanza por cuenta corriente desestacionalizada de la zona del euro registró un superávit de 18,7 mm de euros. En la cuenta financiera, el agregado de inversiones directas y de cartera contabilizó salidas netas por importe de 17 mm de euros (datos sin desestacionalizar).

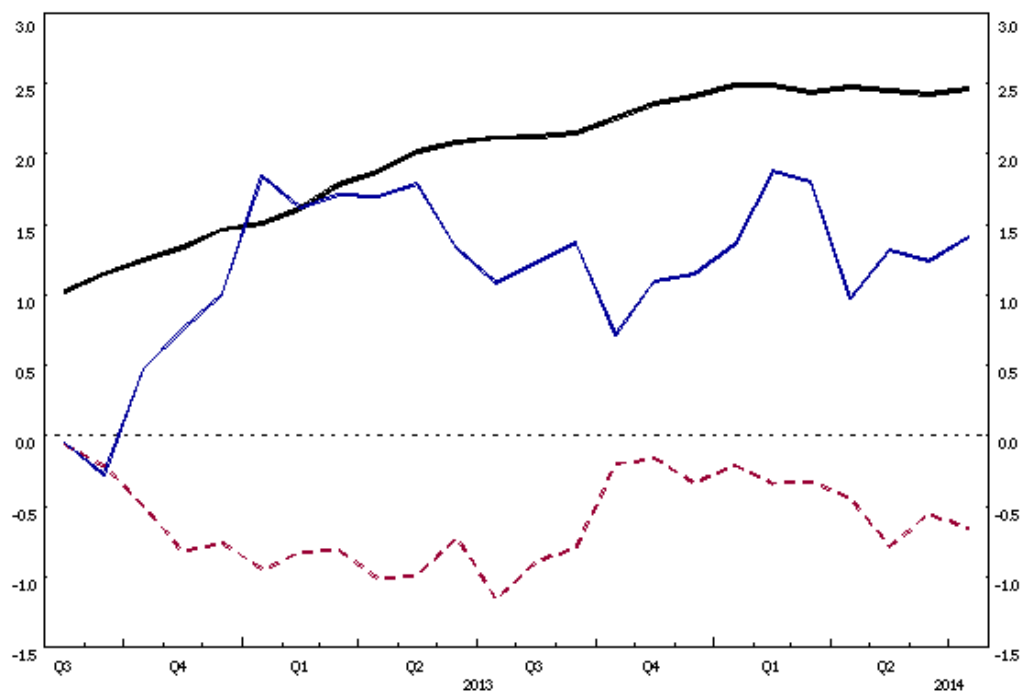
Cuenta corriente

En julio de 2014, la balanza por *cuenta corriente* desestacionalizada de la zona del euro registró un superávit de 18,7 mm de euros (véase cuadro 1), como resultado de los superávits contabilizados en las balanzas de *servicios* (12,8 mm de euros), *bienes* (10,7 mm de euros) y *rentas* (3,6 mm de euros), que se contrarrestaron, en parte, con un déficit en la balanza de *transferencias corrientes* (8,5 mm de euros).

En el período transcurrido hasta julio de 2014, la *balanza por cuenta corriente* desestacionalizada, acumulada de doce meses, registró un superávit de 237,6 mm de euros (2,5% del PIB de la zona del euro), frente al superávit de 201,3 mm de euros (2,1% del PIB de la zona del euro) contabilizado en los doce meses transcurridos hasta julio de 2013 (véanse cuadro 1 y gráfico 1). El aumento del superávit de la balanza por *cuenta corriente* acumulada de doce meses se debió, principalmente, a los incrementos de los superávits de las balanzas de *bienes* (de 145,9 mm de euros a 179,4 mm de euros) y *servicios* (de 102,6 mm de euros a 120 mm de euros), que se contrarrestaron, en parte, con un descenso del superávit de la balanza de *rentas* (que pasó de 69,7 mm de euros a 54,7 mm de euros); el déficit por *transferencias corrientes* se mantuvo prácticamente estable.

Gráfico1. Balanza de pagos de la zona del euro: transacciones acumuladas de doce meses
(porcentaje del PIB)

— **balanza por cuenta corriente** (desestacionalizada)
 - - - **inversiones directas netas** (sin desestacionalizar)
 — **inversiones de cartera netas** (sin desestacionalizar)



Fuente: BCE.

Cuenta financiera

En la cuenta financiera (véase cuadro 2), el *agregado de inversiones directas y de cartera* registró salidas netas por importe de 17 mm de euros en julio de 2014, como resultado de las salidas netas contabilizadas tanto en *inversiones de cartera* (15 mm de euros) como en *inversiones directas* (3 mm de euros).

Las salidas netas de *inversiones directas* fueron resultado de las salidas netas registradas en *acciones y participaciones de capital y beneficios reinvertidos* (4 mm de euros) que se contrarrestaron, en parte, con las entradas netas contabilizadas en *otro capital (principalmente préstamos entre empresas relacionadas)*, que ascendieron a 1 mm de euros.

Las salidas netas de *inversiones de cartera* tuvieron su origen, casi en su totalidad, en las salidas netas registradas en *valores distintos de acciones* (15 mm de euros), que estuvieron determinadas principalmente por las compras netas de *bonos y obligaciones* extranjeros realizadas por residentes en la zona del euro.

La cuenta de *derivados financieros* registró entradas netas por valor de 4 mm de euros.

En *otras inversiones* se registraron salidas netas por importe de 25 mm de euros, que reflejaron, principalmente, las salidas netas contabilizadas en *IFM (excluido el Eurosistema)*, que ascendieron a 17 mm de euros, y en *Eurosistema* (14 mm de euros), que se compensaron, en parte, con las entradas netas registradas en las rúbricas de *otros sectores* (4 mm de euros) y *Administraciones Públicas* (3 mm de euros).

El stock de los [activos de reserva del Eurosistema](#) se incrementó en 2 mm de euros en julio de 2014 (pasando de 583 mm de euros a 585 mm de euros), principalmente como resultado de efectos de valoración (las transacciones contribuyeron a un descenso de 1 mm de euros de los activos de reserva totales).

En los doce meses transcurridos hasta julio de 2014, el agregado de *inversiones directas y de cartera* registró entradas netas acumuladas por importe de 73 mm de euros, frente a las salidas netas de 7 mm de euros contabilizadas en los doce meses transcurridos hasta julio de 2013. Esta variación fue el resultado de salidas más reducidas de *inversiones directas* (que pasaron de 111 mm de euros a 63 mm de euros) y de un aumento de las entradas netas de *inversiones de cartera* (de 103 mm de euros a 137 mm de euros).

Revisiones de los datos

En esta nota de prensa se incluyen también revisiones regulares de los datos correspondientes a junio de 2014, que no han supuesto cambios significativos con respecto a las cifras publicadas anteriormente para las cuentas corriente y de capital. En la cuenta financiera, las revisiones fueron el resultado, básicamente, del incremento de las entradas netas en inversiones de cartera (18 mm de euros en lugar de 6 mm de euros).

Información adicional sobre la balanza de pagos y la posición de inversión internacional de la zona del euro

En esta nota de prensa, la balanza por cuenta corriente desestacionalizada se refiere a datos desestacionalizados y ajustados por días laborables. Los datos sobre la cuenta financiera no están desestacionalizados ni ajustados por días laborables.

De conformidad con el reparto de responsabilidades acordado, el Banco Central Europeo recopila y publica estadísticas de balanza de pagos para la zona del euro con periodicidad mensual y trimestral, mientras que la Comisión Europea (Eurostat; véanse los comunicados de prensa sobre «Euroindicadores») se centra en los agregados trimestrales y anuales de la Unión

Europea. Estos datos cumplen las normas internacionales, en especial las que figuran en la quinta edición del *Manual de Balanza de Pagos del FMI*. Los agregados para la zona del euro y la Unión Europea se recopilan regularmente a partir de las transacciones y de las posiciones frente a residentes en países no pertenecientes a la zona del euro y la Unión Europea, respectivamente.

En el sitio web del BCE se puede consultar un conjunto completo de estadísticas actualizadas de balanza de pagos (incluida una desagregación geográfica trimestral por principales contrapartes) y de la posición de inversión internacional de la zona del euro, así como las series históricas de balanza de pagos de la zona del euro, que pueden descargarse de la «*Statistical Data Warehouse (SDW)*» del BCE. Los datos hasta julio de 2014 se publicarán también en el *Boletín Mensual* y en el *Statistics Pocket Book* del BCE de octubre de 2014. En el sitio web del BCE pueden consultarse notas metodológicas detalladas sobre el mismo tema. La próxima nota de prensa sobre la balanza de pagos mensual de la zona del euro se publicará el 20 de octubre de 2014. En el cuarto trimestre de 2014, el BCE comenzará a publicar las estadísticas de la balanza de pagos y de la posición de inversión internacional de la zona del euro de conformidad con la Orientación BCE/2011/23, que se ajusta a la sexta edición del *Manual de Balanza de Pagos y Posición de Inversión Internacional (MBP6)* del FMI. Para obtener información más detallada, consúltese la página web específica sobre este tema.

Persona de contacto para consultas de los medios de comunicación: Philippe Rispal, teléfono +49 69 1344 5482.

Anexos

Cuadro 1: Cuenta corriente de la zona del euro.

Cuadro 2: Balanza de pagos mensual de la zona del euro.

Banco Central Europeo

Dirección General de Comunicación y Servicios Lingüísticos
División de Relaciones con los Medios de Comunicación Globales

Kaiserstrasse 29, D-60311 Frankfurt am Main

Tel.: +49 69 1344 7455, Fax: +49 69 1344 7404

Internet: <http://www.ecb.europa.eu>

Se permite su reproducción, siempre que se cite la fuente.

Cuadro 1: Cuenta corriente de la zona del euro

(mm de euros salvo indicación en contrario; transacciones; datos desestacionalizados y ajustados por días laborables)

	Cifras acumuladas de los doce meses anteriores		2013					2014						
	Jul 2013	Jul 2014	Ago	Sep	Oct	Nov	Dic	Ene	Feb	Mar	Abr	May	Jun	Jul
CUENTA CORRIENTE	201,3	237,6	16,5	18,1	21,5	24,1	21,2	21,0	17,2	17,4	21,6	21,8	18,6	18,7
<i>Pro Memoria: en porcentaje del PIB</i>	<i>2,1</i>	<i>2,5</i>												
Ingresos	3.247,3	3.285,4	269,4	272,3	271,4	274,7	273,1	276,7	276,2	275,7	272,6	273,7	274,8	274,8
Pagos	3.046,0	3.047,8	253,0	254,3	249,9	250,7	251,9	255,7	259,0	258,3	251,0	251,9	256,2	256,1
Bienes	145,9	179,4	13,9	13,4	14,5	16,7	15,2	16,9	15,9	14,0	16,9	15,2	16,0	10,7
Ingresos (exportaciones)	1.937,7	1.962,8	161,4	161,7	162,7	165,2	164,3	165,7	166,6	163,5	162,6	162,7	164,5	162,0
Pagos (importaciones)	1.791,8	1.783,4	147,5	148,3	148,1	148,6	149,1	148,8	150,7	149,5	145,6	147,5	148,5	151,2
Servicios	102,6	120,0	8,1	10,7	10,3	10,7	10,3	10,1	8,2	7,5	10,0	12,8	8,6	12,8
Ingresos (exportaciones)	648,9	684,8	54,2	57,3	56,2	56,8	57,0	58,3	57,4	57,7	56,5	57,9	55,9	59,5
Pagos (importaciones)	546,3	564,8	46,2	46,7	45,9	46,1	46,8	48,2	49,2	50,2	46,5	45,1	47,2	46,7
Rentas	69,7	54,7	4,7	3,8	5,5	5,5	5,7	3,9	3,7	6,0	5,4	2,3	4,8	3,6
Ingresos	561,3	539,1	45,7	44,9	44,3	44,5	43,1	44,3	43,8	45,8	45,9	44,9	46,2	45,6
Pagos	491,6	484,4	41,0	41,2	38,9	39,0	37,5	40,5	40,1	39,8	40,5	42,6	41,4	42,0
Transferencias corrientes	-116,9	-116,5	-10,2	-9,8	-8,8	-8,8	-9,9	-9,8	-10,7	-10,1	-10,7	-8,5	-10,8	-8,5
Ingresos	99,4	98,7	8,0	8,3	8,2	8,2	8,6	8,4	8,4	8,7	7,6	8,2	8,3	7,7
Pagos	216,3	215,2	18,3	18,1	17,0	17,0	18,6	18,2	19,1	18,8	18,3	16,7	19,1	16,2

Fuente: BCE.

Cuadro 2: Balanza de pagos mensual de la zona del euro

(mm de euros; transacciones; datos sin desestacionalizar y sin ajustar por días laborables)

	Cifras acumuladas de los doce meses anteriores						Junio 2014 (datos revisados)			Julio 2014		
	Julio 2013			Julio 2014			Saldo	Ingresos	Pagos	Saldo	Ingresos	Pagos
	Saldo	Ingresos	Pagos	Saldo	Ingresos	Pagos						
CUENTA CORRIENTE	200,4	3.244,4	3.044,1	233,6	3.273,5	3.039,8	24,8	282,4	257,5	32,3	290,0	257,7
Bienes	145,2	1.934,8	1.789,6	176,4	1.951,9	1.775,5	18,7	164,2	145,5	21,0	174,0	152,9
Servicios	103,0	648,9	545,9	120,4	683,5	563,1	11,3	59,1	47,8	15,5	65,6	50,1
Rentas	71,6	561,6	490,0	53,8	539,1	485,3	6,4	51,9	45,6	3,7	45,2	41,5
Transferencias corrientes	-119,5	99,1	218,6	-117,0	98,9	215,9	-11,5	7,1	18,7	-7,9	5,3	13,2
CUENTA DE CAPITAL	21,7	36,2	14,5	20,0	31,4	11,4	1,4	2,4	1,0	0,4	1,1	0,7
	Saldo	Activos	Pasivos	Saldo	Activos	Pasivos	Saldo	Activos	Pasivos	Saldo	Activos	Pasivos
CUENTA FINANCIERA¹⁾	-273,3			-253,8			-28,3			-37,8		
INVERSIONES DIRECTAS²⁾	-110,7	-317,2	206,5	-63,2	-260,1	196,9	7,9	-1,5	9,4	-2,8	-4,3	1,6
Acciones y participaciones de capital y beneficios reinvertidos	3,4	-178,2	182,0	-91,8	-301,4	209,8	0,2	-7,7	7,9	-3,8	-9,7	5,9
Otro capital (principalmente préstamos entre empresas relacionadas)	-114,5	-139,0	24,5	28,2	41,2	-12,9	7,6	6,1	1,5	1,0	5,3	-4,3
INVERSIONES DE CARTERA	103,4	-295,2	398,6	136,5	-342,0	478,4	18,4	-38,5	56,8	-14,5	-24,3	9,8
Acciones y participaciones	109,7	-166,0	275,6	151,0	-159,8	310,8	63,0	-4,7	67,7	0,5	-9,7	10,3
Valores distintos de acciones	-6,3	-129,3	123,0	-14,6	-182,2	167,6	-44,6	-33,8	-10,8	-15,0	-14,5	-0,5
Bonos y obligaciones	-31,5	-132,9	101,4	81,2	-129,6	210,7	-51,0	-31,0	-20,0	-7,8	-8,4	0,5
Instrumentos del mercado monetario	25,3	3,7	21,6	-95,7	-52,6	-43,1	6,4	-2,8	9,2	-7,2	-6,2	-1,0
PRO MEMORIA: TOTAL INVERSIONES DIRECTAS Y DE CARTERA	-7,4	-612,4	605,1	73,2	-602,1	675,3	26,2	-40,0	66,2	-17,3	-28,6	11,3
DERIVADOS FINANCIEROS (NETO)	33,3			25,6			3,6			3,7		
OTRAS INVERSIONES	-294,5	232,6	-527,1	-347,0	-224,6	-122,4	-58,6	52,6	-111,3	-24,8	-62,9	38,1
Eurosistema	-59,4	7,6	-67,0	-71,6	12,7	-84,3	-17,5	2,1	-19,5	-14,4	-1,0	-13,4
Administraciones Públicas	-3,8	8,6	-12,4	-6,6	-7,3	0,8	2,9	-0,5	3,4	2,5	0,5	1,9
de las cuales: efectivo y depósitos	10,4	10,4		-11,1	-11,1		-1,0	-1,0		0,3	0,3	
IFM (excluido el Eurosistema)	-214,8	176,8	-391,6	-314,2	-202,3	-111,9	-51,0	36,3	-87,3	-17,2	-61,3	44,0
a largo plazo	23,7	90,4	-66,7	13,8	62,1	-48,3	6,0	10,3	-4,3	-3,1	4,8	-7,9
a corto plazo	-238,5	86,4	-324,9	-328,0	-264,4	-63,6	-57,0	26,0	-83,0	-14,1	-66,1	51,9
Otros sectores	-16,5	39,6	-56,0	45,4	-27,6	73,0	7,0	14,8	-7,8	4,3	-1,2	5,5
de las cuales: efectivo y depósitos	57,1	57,1		-63,7	-63,7		2,4	2,4		-8,1	-8,1	
ACTIVOS DE RESERVA	-4,9	-4,9		-5,6	-5,6		0,5	0,5		0,6	0,6	
Errores y omisiones	51,2			0,2			2,1			5,1		

Fuente: BCE.

1) Cuenta financiera: flujos de entrada (+); flujos de salida (-). Activos de reserva: aumento (-); disminución (+).

2) Inversiones directas: los activos corresponden a las inversiones directas en el exterior; los pasivos, a las inversiones directas en la zona del euro.