

10 de septiembre de 2014

NOTA DE PRENSA

ESTADÍSTICAS DE EMISIONES DE VALORES DE LA ZONA DEL EURO: JULIO DE 2014

La tasa de variación interanual del saldo vivo de los valores distintos de acciones emitidos por residentes en la zona del euro se situó en el -0,5% en julio de 2014, frente al -0,9% registrado en junio. Por lo que respecta al saldo vivo de las acciones cotizadas emitidas por residentes en la zona del euro, la tasa de crecimiento interanual se situó en el 1,4% en julio de 2014, sin variación con respecto a junio.

La emisión bruta de valores distintos de acciones por residentes en la zona del euro ascendió a un total de 602 mm de euros en julio de 2014. Las amortizaciones se cifraron en 639 mm de euros y las emisiones netas fueron de -19 mm de euros¹. La tasa de variación interanual del saldo vivo de los valores distintos de acciones emitidos por residentes en la zona del euro se situó en el -0,5% en julio de 2014, frente al -0,9% registrado en junio (véanse cuadro 1 y gráficos 1 y 3).

La tasa de variación interanual del saldo vivo de los valores distintos de acciones a corto plazo fue del -9,1% en julio de 2014, frente al -10,1% de junio. Por lo que se refiere a los valores distintos de acciones a largo plazo, la tasa de crecimiento interanual se incrementó desde el 0% registrado en junio de 2014 hasta el 0,3% en julio. La tasa de crecimiento interanual del saldo vivo de los valores distintos de acciones a largo plazo a tipo de interés fijo fue del 2,3% en julio de 2014, frente al 2,1% de junio. La tasa de variación interanual del saldo vivo de los valores distintos de acciones a largo plazo a tipo de interés variable se situó en el -4,9% en julio de 2014, en comparación con el -5,5% observado en junio (véanse cuadro 1 y gráfico 3).

En lo que respecta al detalle por sectores, la tasa de crecimiento interanual del saldo vivo de los valores distintos de acciones emitidos por las sociedades no financieras se incrementó desde el 8,1% registrado en junio de 2014 hasta el 8,7% en julio. En el sector de instituciones financieras monetarias (IFM), esta tasa de variación fue del -7,1% en julio de 2014, frente al -7,2% de junio. La tasa de variación interanual del saldo vivo de los valores distintos de acciones emitidos por las instituciones financieras distintas de las IFM fue del -2,4% en julio de 2014, frente al -3,9% de

¹ Dado que, por falta de datos, no se dispone de una desagregación completa de las emisiones netas en emisiones brutas y amortizaciones, la diferencia entre las emisiones brutas y las amortizaciones en cifras agregadas puede no coincidir con las emisiones netas agregadas.

junio. En el caso de las Administraciones Públicas, esta tasa de crecimiento fue del 3,7% en julio de 2014, la misma que en junio (véanse cuadro 2 y gráfico 4).

La tasa de variación interanual del saldo vivo de los valores distintos de acciones a corto plazo emitidos por las IFM se redujo desde el -7,6% registrado en junio de 2014 hasta el -8,4% en julio. La tasa de variación interanual del saldo vivo de los valores distintos de acciones a largo plazo emitidos por este sector se situó en el -6,9% en julio 2014, frente al -7,1 de junio (véase cuadro 2).

En cuanto al detalle por monedas, la tasa de variación interanual del saldo vivo de los valores distintos de acciones denominados en euros fue del -1% en julio de 2014, frente al -1,1% registrado en junio. Por lo que respecta a los valores distintos de acciones denominados en otras monedas, esta tasa de crecimiento se incrementó desde el 1,2% registrado en junio de 2014 hasta el 3,2% en julio (véase cuadro 1).

La emisión bruta de acciones cotizadas por residentes en la zona del euro ascendió a un total de 11,1 mm de euros en julio de 2014. Las amortizaciones se cifraron en 7,7 mm de euros y las emisiones netas ascendieron a 3,4 mm de euros. La tasa de crecimiento interanual del saldo vivo de las acciones cotizadas emitidas por residentes en la zona del euro (excluidos los cambios de valoración) se situó en el 1,4% en julio de 2014, sin variación con respecto a junio. La tasa de crecimiento interanual de las acciones cotizadas emitidas por las sociedades no financieras fue del 0,4% en julio de 2014, frente al 0,6% de junio. En el caso de las IFM, la tasa de crecimiento correspondiente se incrementó desde el 6,5% registrado en junio de 2014 hasta el 6,9% en julio. Por lo que se refiere a las instituciones financieras distintas de las IFM, esta tasa de crecimiento aumentó desde el 3,2% observado en junio de 2014 hasta el 4,3% en julio (véanse cuadro 4 y gráfico 6).

El valor de mercado del saldo vivo de las acciones cotizadas emitidas por residentes en la zona del euro ascendía a un total de 5.887 mm de euros a finales de julio de 2014. En comparación con los 4.921 mm de euros de finales de julio de 2013, ello supone un incremento interanual del 19,6% en el valor del saldo de acciones cotizadas en julio de 2014, frente al 27,2% de junio.

Salvo indicación en contrario, los datos se refieren a estadísticas sin desestacionalizar. Además de la evolución correspondiente a julio de 2014, esta nota de prensa incorpora revisiones poco significativas de los datos correspondientes a períodos anteriores. Las tasas de crecimiento interanual se basan en las operaciones financieras que se producen cuando una unidad institucional contrae o cancela pasivos y no se ven afectadas por ningún otro cambio que no se derive de operaciones.

En el apartado «Monetary and financial statistics» de la sección «Statistics» del sitio web del BCE (<http://www.ecb.europa.eu/stats/money/securities/html/index.en.html>) se presenta un conjunto completo de estadísticas de emisiones de valores actualizadas. Estos datos, así como los datos de la zona del euro según la composición de la zona en el período de referencia, pueden descargarse

utilizando la herramienta *Statistical Data Warehouse (SDW)* del BCE. Los cuadros y gráficos que acompañan a la presente nota de prensa también pueden consultarse en la sección «reports» (informes) del SDW (<http://sdw.ecb.europa.eu/reports.do?node=1000002753>).

Los datos correspondientes al período transcurrido hasta julio de 2014 también se publicarán en el *Boletín Mensual* y en el «*Statistics Pocket Book*» del BCE de octubre de 2014. La próxima nota de prensa sobre las emisiones de valores de la zona del euro se publicará el 13 de octubre de 2014.

Persona de contacto para consultas de los medios de comunicación: Andreas Adriano,
teléfono: +49 69 1344 8035

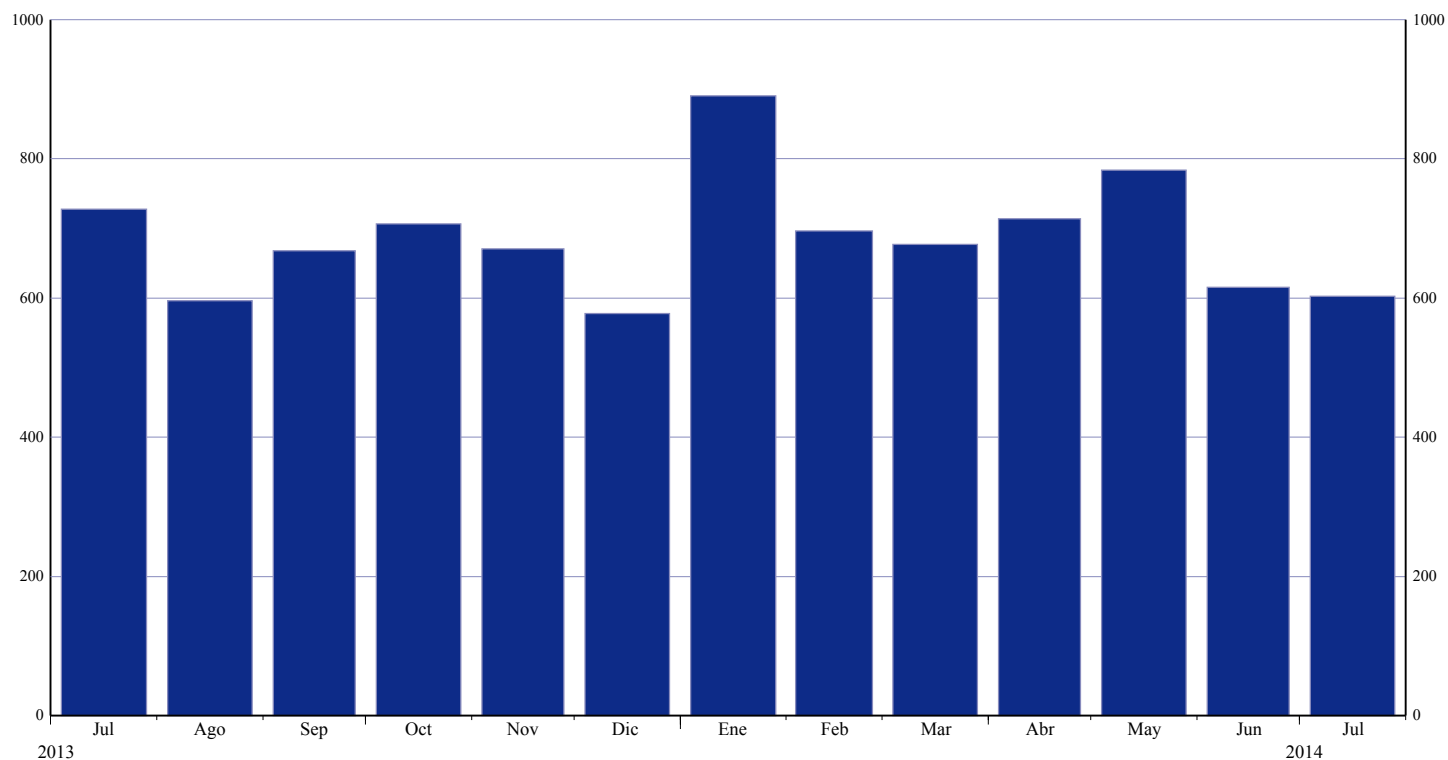
Banco Central Europeo

Dirección General de Comunicación y Servicios Lingüísticos
División de Relaciones con los Medios de Comunicación Globales
Kaiserstrasse 29, D-60311 Frankfurt am Main
Tel.: +49 69 1344 7455. Fax: +49 69 1344 7404
Internet: <http://www.ecb.europa.eu>

Se permite su reproducción, siempre que se cite la fuente.

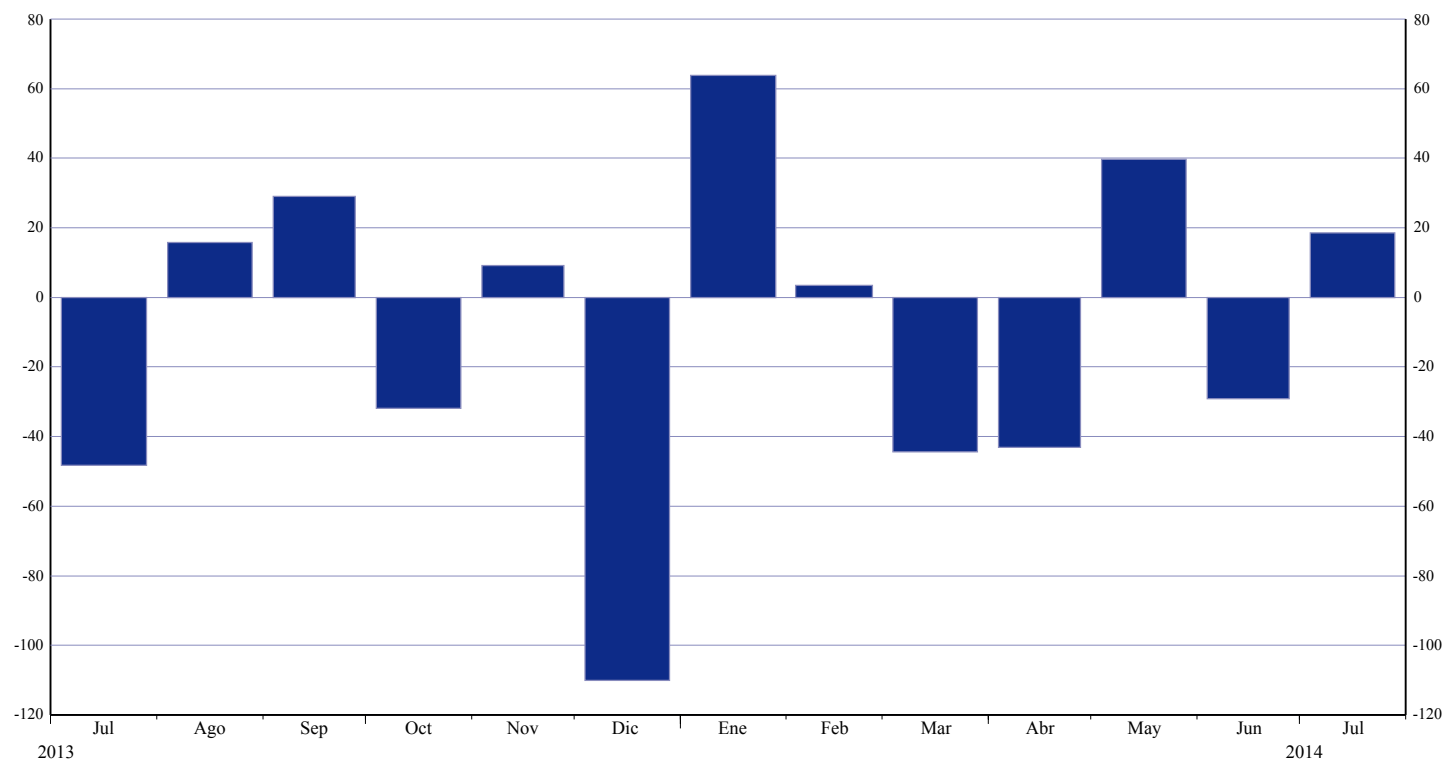
Nota de prensa sobre estadísticas de valores de la zona del euro

Gráfico 1: Emisión bruta total de valores distintos de acciones por residentes en la zona del euro
(mm de euros; operaciones durante el mes; valores nominales)



Fuente: Estadísticas de emisiones de valores, BCE.

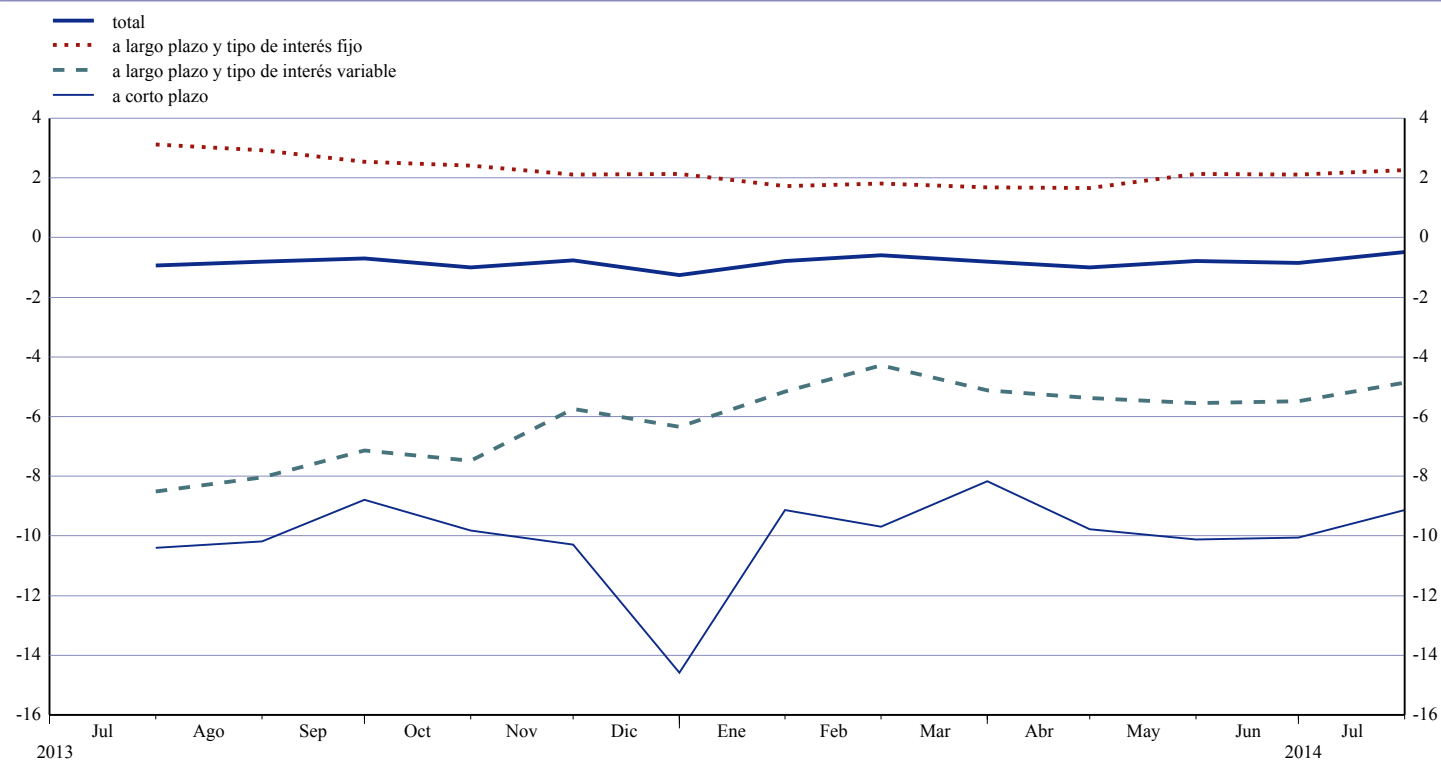
Gráfico 2: Emisión neta total de valores distintos de acciones por residentes en la zona del euro
(mm de euros; operaciones durante el mes; valores nominales; datos desestacionalizados)



Fuente: Estadísticas de emisiones de valores, BCE.

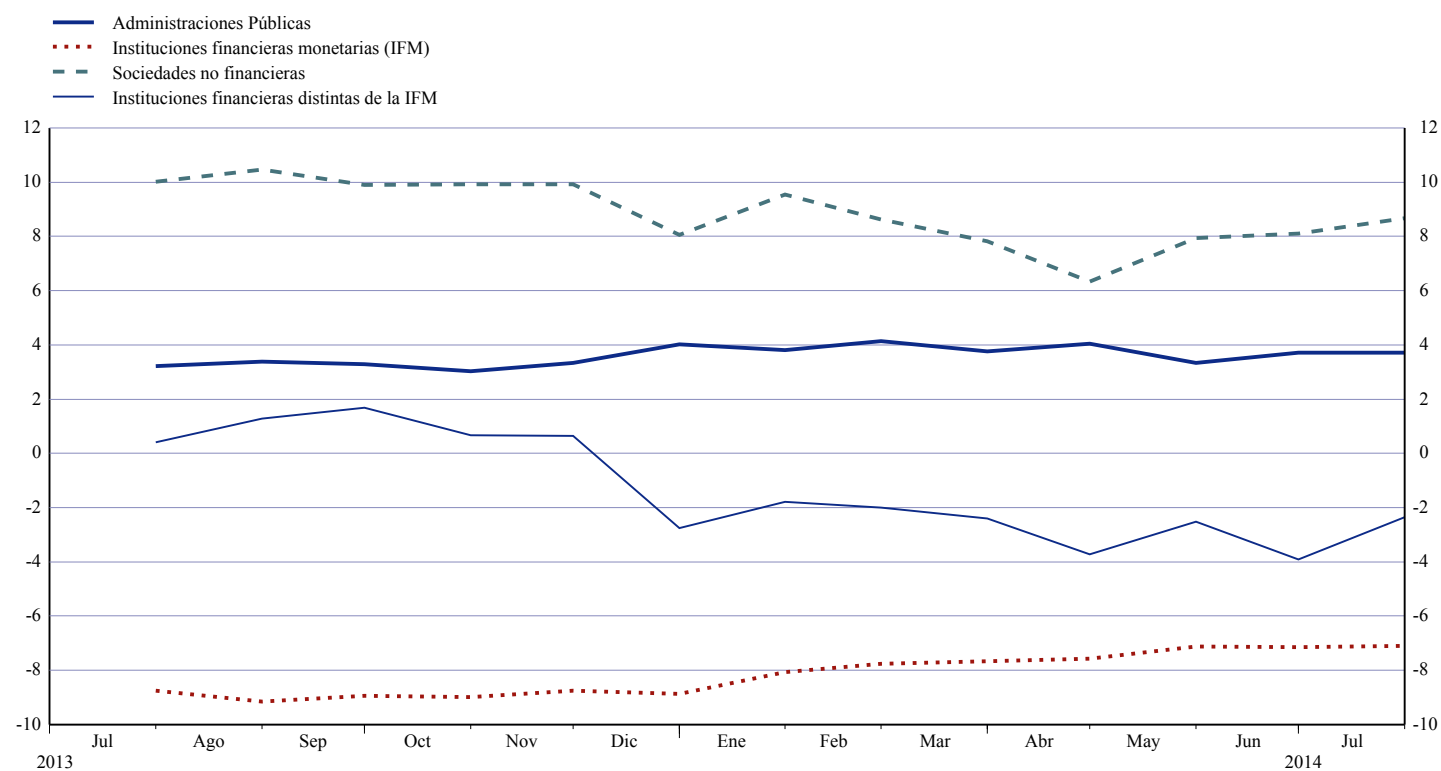
Nota de prensa sobre estadísticas de valores de la zona del euro

Gráfico 3: Tasas de crecimiento interanual de los valores distintos de acciones emitidos por residentes en la zona del euro, por plazo a la emisión
(tasas de variación)



Fuente: Estadísticas de emisiones de valores, BCE.

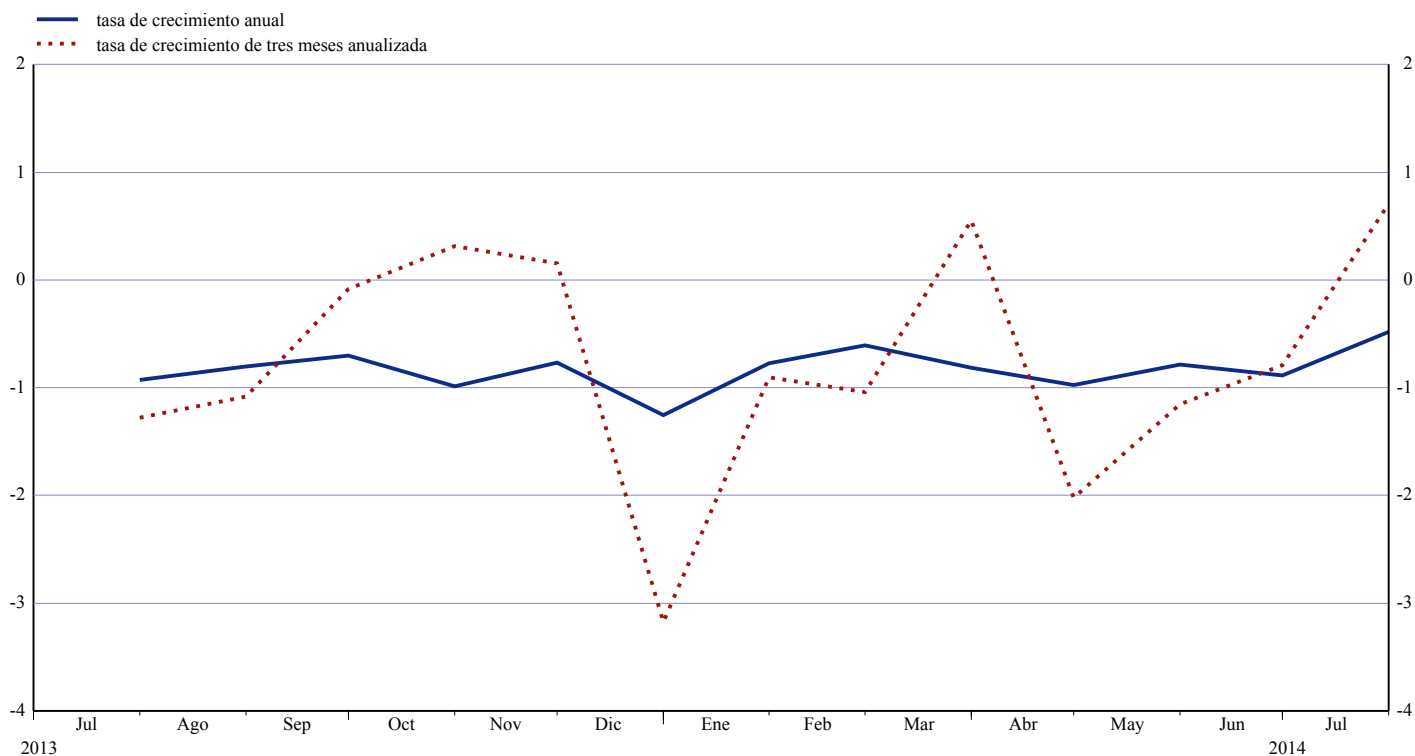
Gráfico 4: Tasas de crecimiento interanual de los valores distintos de acciones emitidos por residentes en la zona del euro, por sector emisor
(tasas de variación)



Fuente: Estadísticas de emisiones de valores, BCE.

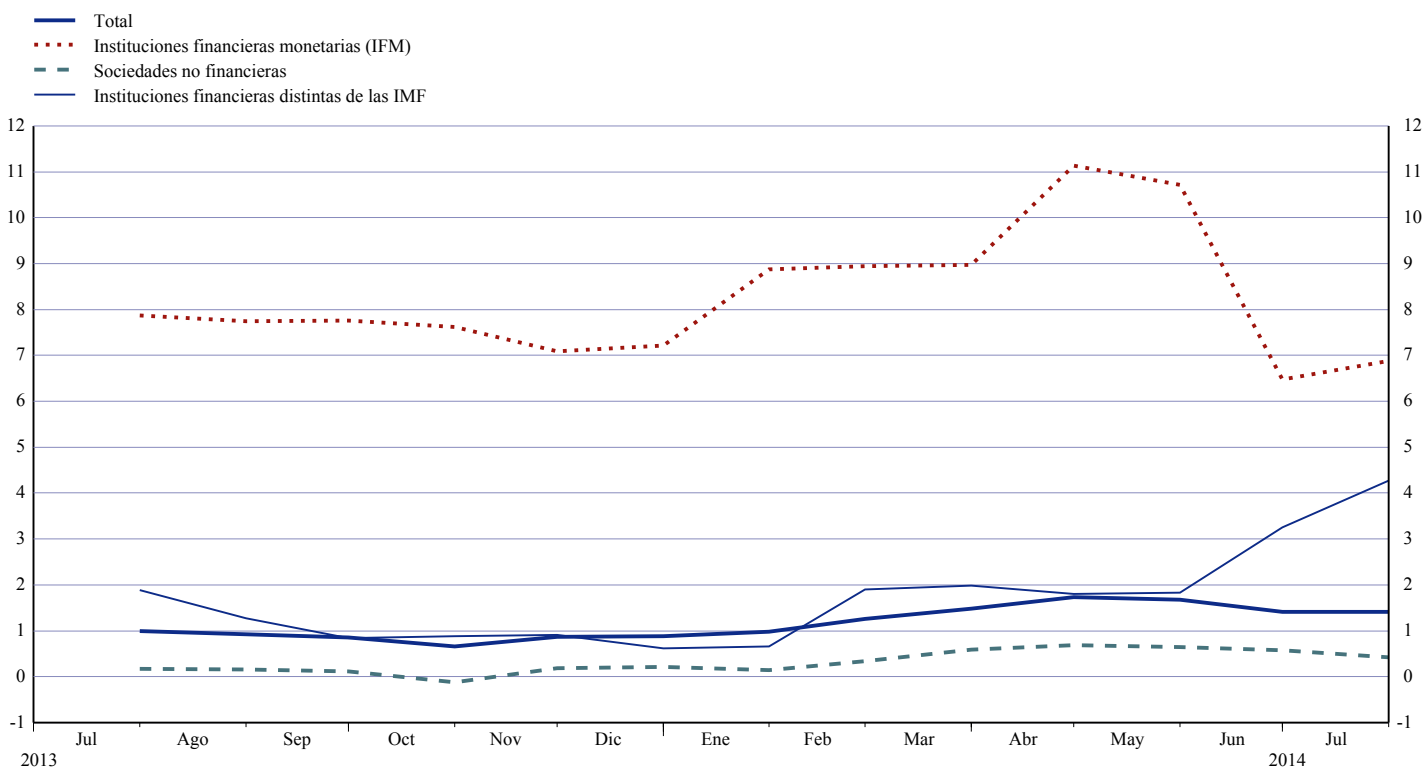
Nota de prensa sobre estadísticas de valores de la zona del euro

Gráfico 5: Tasas de crecimiento de los valores distintos de acciones emitidos por residentes en la zona del euro, datos desestacionalizados (tasas de variación)



Fuente: Estadísticas de emisiones de valores, BCE.

Gráfico 6: Tasas de crecimiento interanual de las acciones cotizadas por residentes en la zona del euro, por sector emisor (tasas de variación)



Fuente: Estadísticas de emisiones de valores, BCE.

Cuadro 1 Valores distintos de acciones emitidos por residentes en la zona del euro. Detalle por moneda y plazo a la emisión¹⁾
(mm de euros; valores nominales)

| | Saldos vivos | Emisiones netas | Emisiones brutas | Amortizaciones | Emisiones netas ³⁾ | Saldos vivos | Emisiones brutas | Amortizaciones | Emisiones netas ³⁾ | Saldos vivos | Emisiones brutas | Amortizaciones | Emisiones netas ³⁾ | Tasas de crecimiento interanual de los saldos vivos ⁵⁾ | | | | | | | | | | | |
|--|--------------|-----------------|-------------------------------------|----------------|-------------------------------|--------------|------------------|----------------|-------------------------------|--------------|------------------|----------------|-------------------------------|---|-------|----------|---------|--------|---------|----------|----------|----------|----------|----------|----------|
| | Jul.13 | | Ago. 2013 - Jul. 2014 ⁴⁾ | | | Junio 2014 | | | | Julio 2014 | | | | 2012 | 2013 | 2013 III | 2013 IV | 2014 I | 2014 II | 2014 Feb | 2014 Mar | 2014 Abr | 2014 May | 2014 Jun | 2014 Jul |
| | | | | | | | | | | | | | | | | | | | | | | | | | |
| Total | 16.546,7 | -80,0 | 683,1 | 693,4 | -6,8 | 16.493,1 | 615,5 | 654,7 | -75,4 | 16.492,3 | 602,5 | 639,4 | -19,0 | 3,6 | -0,3 | -0,8 | -0,9 | -0,8 | -0,9 | -0,6 | -0,8 | -1,0 | -0,8 | -0,9 | -0,5 |
| de los cuales | | | | | | | | | | | | | | | | | | | | | | | | | |
| denominados en euros | 14.593,7 | -72,5 | 567,2 | 582,3 | -11,9 | 14.513,7 | 514,2 | 562,0 | -66,5 | 14.466,8 | 486,0 | 546,8 | -50,3 | 3,6 | -0,9 | -1,4 | -1,4 | -1,2 | -1,1 | -1,0 | -1,1 | -1,2 | -1,0 | -1,1 | -1,0 |
| denominados en otras monedas | 1.953,1 | -7,6 | 115,9 | 111,1 | 5,1 | 1.979,5 | 101,3 | 92,7 | -8,9 | 2.025,6 | 116,5 | 92,6 | 31,3 | 3,7 | 4,2 | 4,0 | 2,9 | 2,4 | 1,0 | 2,4 | 1,2 | 0,7 | 1,1 | 1,2 | 3,2 |
| A corto plazo | 1.468,4 | 14,2 | 456,4 | 467,1 | -11,2 | 1.324,3 | 386,5 | 417,7 | -40,1 | 1.351,0 | 390,1 | 367,0 | 26,7 | 1,7 | -9,6 | -9,9 | -10,6 | -10,1 | -9,7 | -9,7 | -8,2 | -9,8 | -10,1 | -10,1 | -9,1 |
| de los cuales | | | | | | | | | | | | | | | | | | | | | | | | | |
| denominados en euros | 1.215,5 | 12,5 | 371,0 | 380,7 | -10,3 | 1.087,1 | 317,5 | 359,1 | -47,5 | 1.100,9 | 308,3 | 294,7 | 15,3 | 1,1 | -12,2 | -12,9 | -12,8 | -11,0 | -9,6 | -10,9 | -7,8 | -9,7 | -10,0 | -10,5 | -10,2 |
| denominados en otras monedas | 252,9 | 1,7 | 85,4 | 86,5 | -0,9 | 237,3 | 69,0 | 58,6 | 7,4 | 250,1 | 81,8 | 72,3 | 11,4 | 5,0 | 5,6 | 7,5 | 2,1 | -5,0 | -9,9 | -3,5 | -10,2 | -10,0 | -10,7 | -8,0 | -4,3 |
| A largo plazo ²⁾ | 15.078,3 | -94,3 | 226,7 | 226,3 | 4,4 | 15.168,8 | 228,9 | 237,0 | -35,3 | 15.141,4 | 212,4 | 272,5 | -45,7 | 3,8 | 0,7 | 0,2 | 0,1 | 0,1 | 0,0 | 0,3 | -0,1 | -0,1 | 0,1 | 0,0 | 0,3 |
| de los cuales | | | | | | | | | | | | | | | | | | | | | | | | | |
| denominados en euros | 13.378,1 | -85,0 | 196,2 | 201,7 | -1,6 | 13.426,6 | 196,7 | 202,9 | -19,0 | 13.365,9 | 177,7 | 252,1 | -65,6 | 3,8 | 0,3 | -0,2 | -0,3 | -0,3 | -0,3 | -0,1 | -0,4 | -0,4 | -0,2 | -0,3 | -0,1 |
| denominados en otras monedas | 1.700,2 | -9,3 | 30,5 | 24,6 | 6,0 | 1.742,2 | 32,2 | 34,1 | -16,3 | 1.775,5 | 34,7 | 20,4 | 19,9 | 3,5 | 4,0 | 3,5 | 3,0 | 3,5 | 2,6 | 3,3 | 2,8 | 2,2 | 2,8 | 2,5 | 4,3 |
| de los cuales a tipo de interés fijo | 10.608,7 | -64,6 | 156,5 | 136,6 | 19,9 | 10.911,8 | 165,0 | 139,0 | 26,1 | 10.881,3 | 139,1 | 190,6 | -51,5 | 5,3 | 3,3 | 3,0 | 2,3 | 1,8 | 1,9 | 1,8 | 1,7 | 1,6 | 2,1 | 2,1 | 2,3 |
| denominados en euros | 9.408,2 | -56,5 | 136,2 | 121,5 | 14,7 | 9.667,4 | 142,3 | 124,9 | 17,4 | 9.614,2 | 121,8 | 181,4 | -59,6 | 5,5 | 3,1 | 2,7 | 2,0 | 1,6 | 1,8 | 1,6 | 1,5 | 1,5 | 2,0 | 1,9 | 1,9 |
| denominados en otras monedas | 1.202,4 | -8,0 | 20,3 | 15,1 | 5,3 | 1.245,7 | 22,7 | 14,0 | 8,7 | 1.268,5 | 17,3 | 9,2 | 8,1 | 4,0 | 5,5 | 5,5 | 4,3 | 3,7 | 3,0 | 3,6 | 3,3 | 2,7 | 2,9 | 3,9 | 5,3 |
| de los cuales a tipo de interés variable | 4.036,2 | -33,8 | 59,3 | 75,7 | -16,4 | 3.849,4 | 50,9 | 87,0 | -36,1 | 3.851,8 | 60,6 | 67,3 | -6,7 | -0,9 | -7,2 | -8,0 | -6,7 | -5,1 | -5,4 | -4,3 | -5,1 | -5,4 | -5,5 | -5,5 | -4,9 |
| denominados en euros | 3.605,3 | -35,6 | 51,1 | 67,5 | -16,3 | 3.430,9 | 43,5 | 68,8 | -25,3 | 3.421,9 | 45,6 | 60,3 | -14,6 | -0,6 | -7,6 | -8,5 | -7,1 | -5,8 | -6,1 | -4,9 | -5,8 | -6,0 | -6,3 | -6,0 | -5,4 |
| denominados en otras monedas | 428,8 | 1,8 | 8,2 | 8,3 | 0,0 | 416,9 | 7,4 | 18,2 | -10,8 | 428,4 | 15,0 | 7,0 | 8,0 | -2,8 | -4,0 | -3,9 | -2,4 | 1,3 | 0,1 | 1,3 | 0,5 | 0,3 | 0,6 | -1,5 | -0,1 |

Fuente: Estadísticas de emisiones de valores, BCE.

1) "A corto plazo" se refiere a los valores con un plazo a la emisión inferior o igual a un año (en casos excepcionales, inferior o igual a dos años). Los valores con plazo a la emisión superior a un año, o con fecha de amortización opcional, siendo la última superior a un año, o con fecha indefinida de amortización se clasifican como "a largo plazo".

2) La diferencia residual entre el total de valores distintos de acciones a largo plazo y los valores distintos de acciones a largo plazo a tipo de interés fijo y a tipo de interés variable consiste en bonos cupón cero y efectos de revalorización.

3) Dado que no siempre se dispone de una desagregación de las emisiones netas en emisiones brutas y amortizaciones, la diferencia entre las emisiones brutas y las amortizaciones en cifras agregadas puede no coincidir con las emisiones netas agregadas.

4) Medias mensuales de las operaciones durante el período.

5) Las tasas de crecimiento interanual se basan en las operaciones financieras que se producen cuando una unidad institucional contrae o cancela pasivos. Por lo tanto, las tasas de crecimiento interanual excluyen el efecto de las reclasificaciones, las revalorizaciones, las variaciones del tipo de cambio y otros cambios que no se deriven de operaciones.

Cuadro 2 Valores distintos de acciones emitidos por residentes en la zona del euro denominados en todas las monedas, por sector emisor¹⁾ y plazo²⁾
(mm de euros; valores nominales)

| | Saldos vivos | Emisiones netas | Emisiones brutas | Amortizaciones | Emisiones netas ³⁾ | Saldos vivos | Emisiones brutas | Amortizaciones | Emisiones netas ³⁾ | Saldos vivos | Emisiones brutas | Amortizaciones | Emisiones netas ³⁾ | Tasas de crecimiento interanual de los saldos vivos ⁵⁾ | | | | | | | | | | | |
|--|--------------|-----------------|-------------------------------------|----------------|-------------------------------|--------------|------------------|----------------|-------------------------------|--------------|------------------|----------------|-------------------------------|---|-------|----------|---------|--------|---------|----------|----------|----------|----------|----------|----------|
| | Jul.13 | | Ago. 2013 - Jul. 2014 ⁴⁾ | | | Junio 2014 | | | | Julio 2014 | | | | 2012 | 2013 | 2013 III | 2013 IV | 2014 I | 2014 II | 2014 Feb | 2014 Mar | 2014 Abr | 2014 May | 2014 Jun | 2014 Jul |
| | Total | 16.546,7 | -80,0 | 683,1 | 693,4 | -6,8 | 16.493,1 | 615,5 | 654,7 | -75,4 | 16.492,3 | 602,5 | 639,4 | -19,0 | 3,6 | -0,3 | -0,8 | -0,9 | -0,8 | -0,9 | -0,6 | -0,8 | -1,0 | -0,8 | -0,9 |
| IFM | 5.068,9 | -47,5 | 334,1 | 364,1 | -29,9 | 4.736,5 | 285,7 | 332,5 | -46,8 | 4.703,7 | 233,7 | 275,1 | -41,4 | 3,0 | -6,9 | -8,7 | -8,9 | -8,0 | -7,4 | -7,8 | -7,7 | -7,6 | -7,1 | -7,2 | -7,1 |
| A corto plazo | 562,0 | 6,0 | 262,2 | 266,2 | -4,0 | 515,6 | 218,7 | 225,6 | -6,9 | 516,1 | 182,1 | 181,2 | 1,0 | 11,5 | -18,5 | -19,6 | -19,6 | -11,5 | -9,0 | -8,1 | -8,6 | -9,7 | -9,0 | -7,6 | -8,4 |
| A largo plazo | 4.507,0 | -53,5 | 71,9 | 97,9 | -26,0 | 4.220,9 | 67,0 | 106,9 | -39,9 | 4.187,5 | 51,5 | 93,9 | -42,4 | 1,9 | -5,3 | -7,1 | -7,5 | -7,6 | -7,2 | -7,7 | -7,5 | -7,3 | -6,9 | -7,1 | -6,9 |
| de las cuales | | | | | | | | | | | | | | | | | | | | | | | | | |
| a tipo de interés fijo | 2.683,8 | -32,5 | 38,4 | 51,0 | -12,6 | 2.540,4 | 39,4 | 56,0 | -16,6 | 2.525,6 | 29,1 | 47,5 | -18,4 | 4,1 | -3,2 | -4,8 | -5,0 | -5,9 | -6,2 | -6,2 | -6,5 | -6,5 | -5,8 | -6,1 | -5,6 |
| a tipo de interés variable | 1.594,3 | -10,8 | 29,0 | 39,2 | -10,2 | 1.489,6 | 22,2 | 42,7 | -20,5 | 1.471,7 | 16,4 | 39,4 | -23,0 | -0,3 | -7,5 | -9,6 | -9,8 | -8,5 | -6,9 | -8,4 | -7,2 | -6,8 | -6,8 | -6,9 | -7,7 |
| Instituciones distintas de IFM | 4.277,9 | 6,8 | 133,2 | 135,7 | 0,9 | 4.247,8 | 107,8 | 149,2 | -77,6 | 4.319,7 | 145,3 | 99,0 | 64,3 | 2,5 | 2,7 | 3,0 | 2,4 | 0,4 | -0,6 | 0,5 | 0,0 | -1,4 | 0,0 | -1,1 | 0,3 |
| de las cuales | | | | | | | | | | | | | | | | | | | | | | | | | |
| Instituciones financieras distintas de IFM | 3.259,3 | -1,1 | 65,5 | 76,0 | -6,4 | 3.156,7 | 46,3 | 90,3 | -74,5 | 3.211,6 | 81,0 | 48,6 | 50,0 | 0,5 | 0,2 | 0,9 | 0,2 | -2,1 | -3,1 | -2,0 | -2,4 | -3,7 | -2,5 | -3,9 | -2,4 |
| A corto plazo | 135,8 | 0,3 | 26,8 | 28,3 | -1,9 | 106,3 | 13,4 | 31,4 | -26,9 | 127,4 | 37,7 | 20,2 | 21,1 | 0,5 | 10,3 | 9,2 | 2,3 | -24,8 | -18,3 | -31,9 | -10,3 | -14,4 | -20,0 | -31,3 | -17,8 |
| A largo plazo | 3.123,5 | -1,4 | 38,7 | 47,7 | -4,5 | 3.050,4 | 32,9 | 58,9 | -47,6 | 3.084,2 | 43,3 | 28,5 | 28,9 | 0,5 | -0,1 | 0,6 | 0,2 | -1,1 | -2,5 | -0,5 | -2,1 | -3,3 | -1,8 | -2,7 | -1,7 |
| de las cuales | | | | | | | | | | | | | | | | | | | | | | | | | |
| a tipo de interés fijo | 1.312,2 | 0,0 | 21,2 | 18,1 | 3,1 | 1.375,8 | 14,7 | 19,6 | -4,9 | 1.394,0 | 14,8 | 9,6 | 5,2 | 1,9 | 6,8 | 7,9 | 5,3 | 1,4 | 1,9 | 0,0 | 0,5 | 0,9 | 3,3 | 2,4 | 2,8 |
| a tipo de interés variable | 1.708,5 | -12,0 | 15,1 | 27,7 | -12,6 | 1.556,2 | 15,8 | 36,8 | -21,0 | 1.568,3 | 24,8 | 16,2 | 8,6 | -4,9 | -9,6 | -9,1 | -8,1 | -7,5 | -9,7 | -5,4 | -8,2 | -10,2 | -9,8 | -10,0 | -8,8 |
| Sociedades no financieras | 1.018,7 | 7,9 | 67,6 | 59,7 | 7,3 | 1.091,0 | 61,5 | 58,9 | -3,0 | 1.108,1 | 64,4 | 50,4 | 14,3 | 10,2 | 11,3 | 10,2 | 9,6 | 8,7 | 7,4 | 8,6 | 7,8 | 6,3 | 7,9 | 8,1 | 8,7 |
| A corto plazo | 91,4 | 2,7 | 48,3 | 48,7 | -0,4 | 78,9 | 39,7 | 43,8 | -4,2 | 86,7 | 44,6 | 36,9 | 7,8 | 14,6 | -1,1 | -4,7 | -0,1 | -3,8 | -13,1 | -5,3 | -9,1 | -13,1 | -16,0 | -11,0 | -5,2 |
| A largo plazo | 927,2 | 5,2 | 19,3 | 11,0 | 7,7 | 1.012,1 | 21,8 | 15,1 | 1,1 | 1.021,4 | 19,8 | 13,5 | 6,6 | 9,7 | 12,6 | 11,8 | 10,6 | 9,9 | 9,5 | 10,0 | 9,5 | 8,3 | 10,5 | 9,9 | 10,0 |
| de las cuales | | | | | | | | | | | | | | | | | | | | | | | | | |
| a tipo de interés fijo | 830,8 | 4,2 | 16,6 | 9,6 | 7,0 | 903,6 | 18,3 | 12,5 | 5,8 | 909,5 | 15,4 | 12,3 | 3,1 | 10,4 | 13,4 | 12,6 | 10,4 | 9,7 | 9,3 | 10,0 | 9,0 | 8,0 | 10,3 | 10,3 | 10,1 |
| a tipo de interés variable | 93,0 | 1,6 | 2,4 | 1,3 | 1,0 | 101,8 | 1,7 | 2,4 | -0,7 | 105,1 | 4,3 | 1,2 | 3,1 | -0,4 | 5,0 | 6,9 | 11,9 | 13,7 | 13,5 | 13,6 | 14,0 | 13,4 | 14,2 | 12,1 | 13,5 |
| Administraciones Públicas | 7.199,9 | -39,3 | 215,8 | 193,6 | 22,2 | 7.508,9 | 222,0 | 173,0 | 49,0 | 7.469,0 | 223,5 | 265,3 | -41,9 | 4,7 | 3,2 | 3,4 | 3,3 | 3,9 | 3,7 | 4,1 | 3,8 | 4,0 | 3,3 | 3,7 | 3,7 |
| de las cuales | | | | | | | | | | | | | | | | | | | | | | | | | |
| Administración Central | 6.530,7 | -31,2 | 183,8 | 162,5 | 21,3 | 6.826,8 | 183,2 | 141,5 | 41,7 | 6.788,9 | 189,9 | 228,9 | -39,0 | 3,9 | 3,7 | 4,2 | 4,0 | 4,5 | 4,2 | 4,5 | 4,2 | 4,7 | 3,8 | 4,0 | 3,9 |
| A corto plazo | 629,2 | 9,2 | 97,0 | 101,3 | -4,3 | 572,1 | 86,0 | 91,2 | -5,2 | 577,0 | 104,9 | 100,2 | 4,7 | -10,6 | -2,0 | 0,4 | -2,0 | -5,8 | -7,1 | -6,0 | -6,6 | -7,1 | -7,1 | -7,7 | -8,3 |
| A largo plazo | 5.901,5 | -40,4 | 86,8 | 61,1 | 25,7 | 6.254,7 | 97,2 | 50,3 | 46,9 | 6.211,9 | 85,0 | 128,7 | -43,7 | 5,8 | 4,3 | 4,6 | 4,7 | 5,6 | 5,4 | 5,6 | 5,4 | 5,9 | 4,9 | 5,2 | 5,2 |
| de las cuales | | | | | | | | | | | | | | | | | | | | | | | | | |
| a tipo de interés fijo | 5.330,9 | -33,1 | 72,9 | 52,2 | 20,7 | 5.624,9 | 86,1 | 48,8 | 37,3 | 5.580,9 | 71,6 | 116,4 | -44,9 | 5,9 | 4,6 | 4,8 | 4,3 | 4,9 | 4,9 | 5,2 | 5,0 | 5,0 | 4,6 | 4,9 | 4,7 |
| a tipo de interés variable | 472,8 | -11,8 | 10,2 | 4,6 | 5,6 | 538,6 | 7,6 | 1,4 | 6,3 | 541,8 | 10,6 | 7,4 | 3,2 | 6,6 | -1,3 | -1,9 | 6,5 | 12,8 | 11,3 | 10,5 | 10,2 | 13,8 | 9,5 | 10,8 | 14,3 |
| Otras Administraciones Públicas | 669,2 | -8,1 | 32,0 | 31,1 | 0,9 | 682,1 | 38,8 | 31,5 | 7,3 | 680,0 | 33,6 | 36,4 | -2,9 | 13,1 | -1,3 | -3,8 | -3,1 | -0,7 | -1,0 | 0,7 | -0,7 | -1,9 | -1,2 | 0,8 | 1,6 |
| A corto plazo | 50,0 | -4,0 | 22,0 | 22,6 | -0,5 | 51,3 | 28,7 | 25,6 | 3,1 | 43,7 | 20,7 | 28,6 | -7,8 | 29,8 | -29,9 | -37,5 | -32,9 | -13,0 | -18,5 | -10,9 | -16,0 | -23,4 | -20,5 | -4,8 | -13,0 |
| A largo plazo | 619,2 | -4,2 | 10,0 | 8,5 | 1,4 | 630,7 | 10,1 | 6,0 | 4,2 | 636,3 | 12,8 | 7,9 | 5,0 | 11,2 | 2,5 | 0,6 | 0,5 | 0,5 | 0,7 | 1,8 | 1,0 | 0,5 | 0,7 | 1,3 | 2,8 |
| de las cuales | | | | | | | | | | | | | | | | | | | | | | | | | |
| a tipo de interés fijo | 450,9 | -3,3 | 7,3 | 5,6 | 1,7 | 467,1 | 6,5 | 2,0 | 4,5 | 471,2 | 8,2 | 4,8 | 3,4 | 7,3 | 4,1 | 3,4 | 2,6 | 1,8 | 2,6 | 2,9 | 3,0 | 2,6 | 2,1 | 3,0 | 4,5 |
| a tipo de interés variable | 167,6 | -0,8 | 2,6 | 2,9 | -0,2 | 163,2 | 3,6 | 3,8 | -0,2 | 164,8 | 4,6 | 3,0 | 1,5 | 23,3 | -0,8 | -5,4 | -4,1 | -2,5 | -3,9 | -0,9 | -4,3 | -5,0 | -3,0 | -3,1 | -1,8 |

Fuente: Estadísticas de emisiones de valores, BCE.

- 1) Correspondencia con los códigos de sector SEC 95: IFM (incluido el Eurosistema) comprende el BCE y los bancos centrales nacionales de la zona del euro (S.121) y otras instituciones financieras monetarias (S. 122); instituciones financieras distintas de IFM comprende otros intermediarios financieros (S. 123), auxiliares financieros (S. 124) y empresas de seguros y fondos de pensiones (S. 125); sociedades no financieras (S. 11); Administración Central (S. 1311); otras Administraciones Públicas comprende las Comunidades Autónomas (S. 1312), las Corporaciones locales (S. 1313) y las administraciones de Seguridad Social (S. 1314).
- 2) La diferencia residual entre el total de valores distintos de acciones a largo plazo y los valores distintos de acciones a largo plazo a tipo de interés fijo y a tipo de interés variable consiste en bonos cupón cero y efectos de revalorización.
- 3) Dado que no siempre se dispone de una desagregación de las emisiones netas en emisiones brutas y amortizaciones, la diferencia entre las emisiones brutas y las amortizaciones en cifras agregadas puede no coincidir con las emisiones netas agregadas.
- 4) Medias mensuales de las operaciones durante el período.
- 5) Las tasas de crecimiento interanual se basan en las operaciones financieras que se producen cuando una unidad institucional contrae o cancela pasivos. Por lo tanto, las tasas de crecimiento interanual excluyen el efecto de las reclasificaciones, las revalorizaciones, las variaciones del tipo de cambio y otros cambios que no se deriven de operaciones.

Cuadro 3 Valores distintos de acciones emitidos por residentes en la zona del euro denominados en todas las monedas. Detalle por sector emisor¹⁾ y plazo, datos desestacionalizados
(mm de euros; valores nominales)

| | Saldos vivos | Emisiones netas | | | | | Tasas de crecimiento de tres meses anualizadas de los saldos vivos ²⁾ | | | | | | | | | | | | |
|--|--------------|-----------------|-----------|-----------|-----------|-----------|--|-------------|-------------|-------------|-------------|-------------|-------------|-------------|-------------|-------------|-------------|-------------|--|
| | Jul. 2014 | Jul. 2013 | Abr. 2014 | May. 2014 | Jun. 2014 | Jul. 2014 | 2013 Ago | 2013 Sep | 2013 Oct | 2013 Nov | 2013 Dic | 2014 Ene | 2014 Feb | 2014 Mar | 2014 Abr | 2014 May | 2014 Jun | 2014 Jul | |
| Total | 16.477,0 | -48,3 | -43,2 | 39,6 | -29,2 | 18,5 | -1,1 | -0,1 | 0,3 | 0,2 | -3,2 | -0,9 | -1,0 | 0,6 | -2,0 | -1,2 | -0,8 | 0,7 | |
| A corto plazo | 1.346,0 | -7,5 | -22,8 | -10,3 | -8,2 | 5,2 | -8,5 | -9,7 | -14,1 | -15,7 | -31,4 | -11,3 | -4,9 | 19,4 | -7,2 | -10,8 | -11,4 | -3,9 | |
| A largo plazo | 15.131,0 | -40,8 | -20,4 | 49,9 | -20,9 | 13,3 | -0,3 | 0,9 | 1,8 | 1,8 | -0,1 | 0,1 | -0,7 | -1,0 | -1,5 | -0,2 | 0,2 | 1,1 | |
| IFM | 4.697,9 | -52,4 | -31,5 | -23,5 | -29,6 | -46,3 | -8,0 | -7,6 | -4,9 | -4,3 | -7,0 | -5,0 | -7,4 | -7,1 | -10,4 | -8,6 | -6,8 | -8,1 | |
| A corto plazo | 519,4 | -0,1 | -5,2 | -2,4 | 10,5 | -5,2 | -7,3 | -14,8 | -20,4 | -21,9 | -37,6 | -5,3 | 11,3 | 34,0 | -9,1 | -14,8 | 2,2 | 2,3 | |
| A largo plazo | 4.178,4 | -52,2 | -26,3 | -21,1 | -40,2 | -41,2 | -8,1 | -6,7 | -2,8 | -1,9 | -2,6 | -4,9 | -9,5 | -10,9 | -10,5 | -7,8 | -7,9 | -9,3 | |
| Instituciones distintas de IFM de las cuales | 4.321,2 | 5,4 | -41,8 | 53,4 | -38,1 | 63,3 | 2,5 | 4,6 | 2,1 | 0,4 | -8,5 | -3,0 | -2,4 | 2,6 | -5,2 | -0,7 | -2,5 | 7,6 | |
| Instituciones financieras distintas de IFM | 3.214,0 | -0,4 | -38,6 | 40,8 | -41,6 | 50,6 | 0,6 | 2,1 | -1,4 | -3,2 | -13,0 | -7,3 | -5,4 | 0,8 | -6,6 | -2,2 | -4,8 | 6,5 | |
| A corto plazo | 128,1 | 1,1 | -4,5 | -5,2 | -20,9 | 21,6 | -8,0 | 13,1 | -11,5 | -8,3 | -74,8 | -60,6 | -53,4 | 118,0 | 50,5 | 5,2 | -63,7 | -13,0 | |
| A largo plazo | 3.085,9 | -1,4 | -34,1 | 46,1 | -20,7 | 29,0 | 1,0 | 1,6 | -1,0 | -3,0 | -8,7 | -4,3 | -2,8 | -2,3 | -8,4 | -2,5 | -1,1 | 7,4 | |
| Sociedades no financieras | 1.107,2 | 5,8 | -3,2 | 12,5 | 3,5 | 12,7 | 8,9 | 12,9 | 14,1 | 12,5 | 6,8 | 11,5 | 7,4 | 8,1 | -1,1 | 3,9 | 4,9 | 11,1 | |
| A corto plazo | 84,5 | -0,7 | -3,0 | -2,2 | 2,1 | 4,7 | -13,0 | 1,5 | 0,5 | -9,4 | -35,7 | 0,6 | -9,9 | 11,7 | -35,8 | -30,0 | -14,1 | 25,2 | |
| A largo plazo | 1.022,6 | 6,5 | -0,2 | 14,7 | 1,4 | 7,9 | 11,3 | 14,0 | 15,5 | 14,7 | 11,7 | 12,6 | 9,1 | 7,8 | 2,7 | 7,3 | 6,6 | 10,0 | |
| Administraciones Públicas de las cuales | 7.458,0 | -1,3 | 30,1 | 9,8 | 38,6 | 1,6 | 1,9 | 2,8 | 3,0 | 3,2 | 2,8 | 3,2 | 4,3 | 4,8 | 5,9 | 3,7 | 4,3 | 2,7 | |
| Administración Central | 6.778,0 | 4,9 | 34,1 | 10,7 | 31,4 | 2,3 | 2,5 | 3,2 | 3,2 | 3,6 | 3,0 | 3,3 | 4,2 | 5,1 | 6,6 | 4,8 | 4,6 | 2,7 | |
| A corto plazo | 569,3 | -1,6 | -6,5 | 1,2 | -5,4 | -6,1 | -5,0 | -6,9 | -8,7 | -11,5 | -11,6 | -9,1 | -6,1 | -5,0 | -9,0 | -5,7 | -7,1 | -6,9 | |
| A largo plazo | 6.208,7 | 6,5 | 40,6 | 9,5 | 36,8 | 8,4 | 3,3 | 4,3 | 4,5 | 5,2 | 4,6 | 4,6 | 5,3 | 6,1 | 8,2 | 5,8 | 5,8 | 3,6 | |
| Otras Administraciones Públicas | 680,0 | -6,2 | -4,0 | -0,9 | 7,2 | -0,7 | -3,4 | -1,2 | 1,0 | -0,6 | 1,4 | 2,6 | 5,3 | 1,4 | -0,6 | -6,0 | 1,3 | 3,3 | |
| A corto plazo | 44,6 | -6,2 | -3,5 | -1,7 | 5,4 | -9,9 | -43,1 | -46,3 | -35,7 | -24,6 | 5,9 | 85,5 | 26,9 | 41,0 | -19,3 | -26,5 | 1,3 | -40,8 | |
| A largo plazo | 635,4 | -0,1 | -0,5 | 0,8 | 1,7 | 9,2 | 1,5 | 4,1 | 4,6 | 1,7 | 1,1 | -2,1 | 3,7 | -1,4 | 1,1 | -4,1 | 1,3 | 7,7 | |

Fuente: Estadísticas de emisiones de valores, BCE.

1) Correspondencia con los códigos de sector SEC 95: IFM (incluido el Eurosistema) comprende el BCE y los bancos centrales nacionales de la zona del euro (S.121) y otras instituciones financieras monetarias (S. 122); instituciones financieras distintas de IFM comprende otros intermediarios financieros (S. 123), auxiliares financieros (S. 124) y empresas de seguros y fondos de pensiones (S. 125); sociedades no financieras (S. 11); Administración Central (S. 1311); otras Administraciones Públicas comprende las Comunidades Autónomas (S. 1312), las Corporaciones locales (S. 1313) y las administraciones de Seguridad Social (S. 1314).

2) Las tasas de crecimiento de tres meses anualizadas se basan en las operaciones financieras que se producen cuando una unidad institucional contrae o cancela pasivos. Por lo tanto, las tasas de crecimiento de tres meses anualizadas excluyen el efecto de las reclasificaciones, las revalorizaciones, las variaciones de tipo de cambio y otros cambios que no se deriven de operaciones. Las tasas se anualizan para poder compararla directamente con las tasas interanuales (obsérvese que las tasas interanuales sin desestacionalizar que se presentan en el cuadro 2 son casi idénticas a las tasas interanuales desestacionalizadas).

Cuadro 4 Acciones cotizadas emitidas por residentes en la zona del euro. Detalle por sector emisor¹⁾
(mm de euros; valores de mercado)

| | Saldos vivos | Emisiones netas | Emisiones brutas | Amortizaciones | Emisiones netas | Saldos vivos | Emisiones brutas | Amortizaciones | Emisiones netas | Tasa de variación interanual de la capitalización bursátil ³⁾ | Saldos vivos | Emisiones brutas | Amortizaciones | Emisiones netas | Tasa de variación interanual de la capitalización bursátil ³⁾ | Tasas de crecimiento interanual de los saldos vivos ⁴⁾ | | | | | | | | | | | |
|--|--------------|-------------------------------------|------------------|----------------|-----------------|--------------|------------------|----------------|-----------------|--|--------------|------------------|----------------|-----------------|--|---|------|----------|---------|--------|---------|----------|----------|----------|----------|----------|----------|
| | Jul.13 | Ago. 2013 - Jul. 2014 ²⁾ | | | | Junio 2014 | | | | | Julio 2014 | | | | | 2012 | 2013 | 2013 III | 2013 IV | 2014 I | 2014 II | 2014 Feb | 2014 Mar | 2014 Abr | 2014 May | 2014 Jun | 2014 Jul |
| Total | 4.921,3 | 2,4 | 11,0 | 4,2 | 6,8 | 5.951,4 | 30,7 | 1,9 | 28,8 | 27,2 | 5.887,2 | 11,1 | 7,7 | 3,4 | 19,6 | 1,2 | 0,7 | 1,0 | 0,8 | 1,1 | 1,6 | 1,3 | 1,5 | 1,7 | 1,7 | 1,4 | 1,4 |
| IFM | 449,7 | 1,4 | 3,5 | 0,0 | 3,5 | 629,3 | 16,0 | 0,0 | 16,0 | 51,4 | 626,8 | 4,5 | 0,0 | 4,5 | 39,4 | 7,8 | 5,2 | 7,8 | 7,4 | 8,6 | 9,8 | 8,9 | 9,0 | 11,1 | 10,7 | 6,5 | 6,9 |
| Instituciones distintas de IFM de las cuales | 4.471,6 | 1,0 | 7,5 | 4,2 | 3,3 | 5.322,1 | 14,7 | 1,9 | 12,8 | 24,8 | 5.260,4 | 6,6 | 7,7 | .1,1 | 17,6 | 0,6 | 0,3 | 0,3 | 0,1 | 0,4 | 0,8 | 0,5 | 0,7 | 0,8 | 0,8 | 0,8 | 0,8 |
| Instituciones financieras distintas de IFM | 416,9 | .1,4 | 1,9 | 0,3 | 1,7 | 477,6 | 7,1 | 0,3 | 6,8 | 21,5 | 477,8 | 3,1 | 0,1 | 3,0 | 14,6 | 3,0 | 1,9 | 1,6 | 0,8 | 1,3 | 2,1 | 1,9 | 2,0 | 1,8 | 1,8 | 3,2 | 4,3 |
| Sociedades no financieras | 4.054,7 | 2,4 | 5,6 | 3,9 | 1,7 | 4.844,5 | 7,6 | 1,6 | 6,0 | 25,1 | 4.782,6 | 3,4 | 7,6 | .4,1 | 18,0 | 0,3 | 0,1 | 0,2 | 0,1 | 0,3 | 0,6 | 0,3 | 0,6 | 0,7 | 0,6 | 0,6 | 0,4 |

Fuente: Estadísticas de emisiones de valores, BCE.

1) Correspondencia con los códigos de sector SEC 95: IFM se refiere a otras instituciones financieras monetarias (S. 122); instituciones financieras distintas de IFM comprende otros intermediarios financieros (S. 123), auxiliares financieros (S. 124) y empresas de seguros y fondos de pensiones (S. 125); sociedades no financieras (S. 11).

2) Medias mensuales de las operaciones durante el período.

3) La tasa de variación interanual es la variación del valor del saldo vivo a fin del mes, en comparación con el valor al final del mismo período doce meses antes.

4) Las tasas de crecimiento interanual se basan en las operaciones realizadas durante el período y, por lo tanto, excluyen las reclasificaciones y otros cambios que no se deriven de operaciones.