

12 de agosto de 2014

## NOTA DE PRENSA

### ESTADÍSTICAS DE EMISIONES DE VALORES DE LA ZONA DEL EURO: JUNIO DE 2014

*La tasa de variación interanual del saldo vivo de los valores distintos de acciones emitidos por residentes en la zona del euro se situó en el -0,6% en junio de 2014, frente al -0,7% registrado en mayo. Por lo que respecta al saldo vivo de las acciones cotizadas emitidas por residentes en la zona del euro, la tasa de crecimiento interanual se redujo desde el 1,7% registrado en mayo de 2014 hasta el 1,2% en junio.*

La emisión bruta de valores distintos de acciones por residentes en la zona del euro ascendió a un total de 608 mm de euros en junio de 2014. Las amortizaciones se cifraron en 657 mm de euros y las emisiones netas fueron de -47 mm de euros<sup>1</sup>. La tasa de variación interanual del saldo vivo de los valores distintos de acciones emitidos por residentes en la zona del euro se situó en el -0,6% en junio de 2014, frente al -0,7% registrado en mayo (véanse cuadro 1 y gráficos 1 y 3).

La tasa de variación interanual del saldo vivo de los valores distintos de acciones a corto plazo fue del -9,7% en junio de 2014, frente al -10,2% de mayo. Por lo que se refiere a los valores distintos de acciones a largo plazo, la tasa de variación interanual se situó en el 0,3% en junio de 2014, frente al 0,2% de mayo. La tasa de crecimiento interanual del saldo vivo de los valores distintos de acciones a largo plazo a tipo de interés fijo fue del 2,2% en junio de 2014, la misma que en mayo. La tasa de variación interanual del saldo vivo de los valores distintos de acciones a largo plazo a tipo de interés variable se situó en el -5,5% en junio de 2014, en comparación con el -5,4% observado en mayo (véanse cuadro 1 y gráfico 3).

En lo que respecta al detalle por sectores, la tasa de crecimiento interanual del saldo vivo de los valores distintos de acciones emitidos por las sociedades no financieras se incrementó desde el 8% registrado en mayo de 2014 hasta el 8,6% en junio. En el sector de instituciones financieras monetarias (IFM), esta tasa de variación interanual se situó en el -7,3% en junio de 2014, frente al -7,1% de mayo. La tasa de variación interanual

---

<sup>1</sup> Dado que, por falta de datos, no se dispone de una desagregación completa de las emisiones netas en emisiones brutas y amortizaciones, la diferencia entre las emisiones brutas y las amortizaciones en cifras agregadas puede no coincidir con las emisiones netas agregadas.

del saldo vivo de los valores distintos de acciones emitidos por las instituciones financieras distintas de las IFM se redujo desde el -2,1% de mayo de 2014 hasta el -2,6% en junio. En el caso de las Administraciones Públicas, esta tasa de crecimiento se incrementó desde el 3,3% registrado en mayo de 2014 hasta el 3,7% en junio (véanse cuadro 2 y gráfico 4).

La tasa de variación interanual del saldo vivo de los valores distintos de acciones a corto plazo emitidos por las IFM se situó en el -7,8% en junio de 2014, frente al -9% registrado en mayo. La tasa de variación interanual del saldo vivo de los valores distintos de acciones a largo plazo emitidos por este sector descendió desde el -6,8% de mayo de 2014 hasta el -7,2% en junio (véase cuadro 2).

En cuanto al detalle por monedas, la tasa de variación interanual del saldo vivo de los valores distintos de acciones denominados en euros fue del -1% en junio de 2014, la misma que en mayo. Por lo que respecta a los valores distintos de acciones denominados en otras monedas, esta tasa de crecimiento se incrementó desde el 1,5% registrado en mayo de 2014 hasta el 2,4% en junio (véase cuadro 1).

La emisión bruta de acciones cotizadas por residentes en la zona del euro ascendió a un total de 22,5 mm de euros en junio de 2014. Las amortizaciones se cifraron en 1,9 mm de euros y las emisiones netas ascendieron a 20,6 mm de euros. La tasa de crecimiento interanual del saldo vivo de las acciones cotizadas emitidas por residentes en la zona del euro (excluidos los cambios de valoración) se redujo desde el 1,7% registrado en mayo de 2014 hasta el 1,2% en junio. La tasa de crecimiento interanual de las acciones cotizadas emitidas por las sociedades no financieras se situó en el 0,6% en junio de 2014, sin variación con respecto a mayo. En el caso de las IFM, la tasa de crecimiento correspondiente se redujo desde el 10,5% registrado en mayo de 2014 hasta el 5,2% en junio. Por lo que se refiere a las instituciones financieras distintas de las IFM, esta tasa de crecimiento aumentó desde el 1,8% observado en mayo de 2014 hasta el 2,9% en junio (véanse cuadro 4 y gráfico 6).

El valor de mercado del saldo vivo de las acciones cotizadas emitidas por residentes en la zona del euro ascendía a un total de 5.952 mm de euros a finales de junio de 2014. En comparación con los 4.664 mm de euros de finales de junio de 2013, ello supone un incremento interanual del 27,6% en el valor del saldo de acciones cotizadas en junio de 2014, frente al 22% de mayo.

*Salvo indicación en contrario, los datos corresponden a estadísticas sin desestacionalizar. Además de la evolución correspondiente a junio de 2014, esta nota de prensa incorpora revisiones poco significativas de los datos correspondientes a períodos anteriores. Las tasas de crecimiento interanual se basan en las operaciones financieras que se producen cuando una unidad institucional contrae o cancela*

*pasivos y no se ven afectadas por ningún otro cambio que no se derive de operaciones.*

*En el apartado «Monetary and financial statistics» de la sección «Statistics» del sitio web del BCE (<http://www.ecb.europa.eu/stats/money/securities/html/index.en.html>) se presenta un conjunto completo de estadísticas de emisiones de valores actualizadas. Estos datos, así como los datos de la zona del euro según la composición de la zona en el período de referencia, pueden descargarse utilizando la herramienta Statistical Data Warehouse (SDW) del BCE. Los cuadros y gráficos que acompañan a la presente nota de prensa también pueden consultarse en la sección «reports» (informes) del SDW (<http://sdw.ecb.europa.eu/reports.do?node=1000002753>).*

*Los datos correspondientes al período transcurrido hasta junio de 2014 también se publicarán en el Boletín Mensual y en el «Statistics Pocket Book» del BCE de septiembre de 2014. La próxima nota de prensa sobre las emisiones de valores de la zona del euro se publicará el 10 de septiembre de 2014.*

Persona de contacto para consultas de los medios de comunicación: Andreas Adriano, tel.: +49 69 1344 8035

**Banco Central Europeo**

Dirección General de Comunicación y Servicios Lingüísticos  
División de Relaciones con los Medios de Comunicación Globales

Kaiserstrasse 29, D-60311 Frankfurt am Main

Tel.: +49 69 1344 7455. Fax: +49 69 1344 7404

Internet: <http://www.ecb.europa.eu>

**Se permite su reproducción, siempre que se cite la fuente.**

**Cuadro 1 Valores distintos de acciones emitidos por residentes en la zona del euro. Detalle por moneda y plazo a la emisión<sup>1)</sup>**  
(mm de euros; valores nominales)

	Saldos vivos	Emisiones netas	Emisiones brutas	Amortizaciones	Emisiones netas <sup>3)</sup>	Saldos vivos	Emisiones brutas	Amortizaciones	Emisiones netas <sup>3)</sup>	Saldos vivos	Emisiones brutas	Amortizaciones	Emisiones netas <sup>3)</sup>	Tasas de crecimiento interanual de los saldos vivos <sup>5)</sup>											
	Jun.13		Jul. 2013 - Jun. 2014 <sup>4)</sup>			Mayo 2014				Junio 2014				2012	2013	2013 III	2013 IV	2014 I	2014 II	2014 Ene	2014 Feb	2014 Mar	2014 Abr	2014 May	2014 Jun
Total	16.644,2	-62,5	692,4	706,6	-8,3	16.587,6	782,7	659,4	135,9	16.540,7	608,3	657,4	-47,4	3,6	-0,3	-0,7	-0,9	-0,8	-0,7	-0,6	-0,8	-1,0	-0,7	-0,6	
de los cuales																									
denominados en euros	14.671,5	-51,2	575,0	592,4	-12,2	14.589,9	657,0	557,7	109,5	14.537,1	507,8	565,4	-53,4	3,6	-0,9	-1,3	-1,4	-1,2	-1,1	-1,3	-1,0	-1,0	-1,2	-1,0	
denominados en otras monedas	1.972,7	-11,2	117,4	114,3	3,9	1.997,7	125,7	101,7	26,4	2.003,5	100,5	92,0	6,0	3,7	4,2	4,0	2,9	2,5	1,5	3,7	2,5	1,3	1,1	1,5	
A corto plazo	1.456,2	-45,1	467,3	479,0	-11,8	1.363,3	461,4	459,6	-1,0	1.328,5	383,1	416,4	-34,8	1,7	-9,6	-9,9	-10,5	-10,0	-9,6	-9,1	-9,7	-8,2	-9,8	-10,2	
de los cuales																									
denominados en euros	1.203,0	-45,7	379,4	389,4	-10,4	1.134,4	379,2	380,4	-3,8	1.087,8	314,8	358,4	-45,6	1,1	-12,2	-12,9	-12,8	-11,0	-9,7	-10,5	-10,9	-7,8	-9,8	-10,1	
denominados en otras monedas	253,2	0,6	87,9	89,6	-1,4	228,9	82,3	79,1	2,8	240,7	68,3	57,9	10,8	5,0	5,7	7,6	2,3	-4,9	-9,6	-1,5	-3,5	-10,1	-9,9	-10,6	
A largo plazo <sup>2)</sup>	15.188,0	-17,4	225,1	227,7	3,5	15.224,3	321,2	199,8	137,0	15.212,1	225,2	241,0	-12,6	3,8	0,7	0,2	0,1	0,2	0,1	0,4	0,0	-0,1	0,2	0,3	
de los cuales																									
denominados en euros	13.468,6	-5,6	195,5	203,0	-1,8	13.455,5	277,8	177,3	113,3	13.449,3	193,0	207,0	-7,8	3,8	0,3	-0,2	-0,2	-0,3	-0,3	-0,5	0,0	-0,4	-0,4	-0,1	
denominados en otras monedas	1.719,5	-11,8	29,6	24,7	5,3	1.768,8	43,4	22,6	23,7	1.762,8	32,2	34,1	-4,8	3,5	4,0	3,5	3,0	3,5	3,1	4,5	3,4	2,9	2,7	3,3	
de los cuales a tipo de interés fijo	10.675,6	27,4	155,6	136,2	19,4	10.915,4	222,2	89,1	133,1	10.941,7	164,3	138,7	25,5	5,3	3,3	3,0	2,3	1,8	1,9	1,7	1,8	1,7	1,7	2,2	
denominados en euros	9.456,4	31,3	135,7	120,7	15,0	9.662,4	193,5	71,9	121,6	9.683,7	141,6	124,7	16,9	5,5	3,1	2,7	2,0	1,6	1,7	1,4	1,6	1,5	1,5	2,1	
denominados en otras monedas	1.221,2	-3,9	19,9	15,4	4,5	1.254,5	28,6	17,1	11,5	1.259,4	22,6	14,0	8,6	4,0	5,5	5,4	4,2	3,7	3,5	4,4	3,6	3,3	3,2	4,5	
de los cuales a tipo de interés variable	4.076,4	-40,6	58,5	77,3	-18,8	3.898,7	88,3	89,3	-1,0	3.857,1	47,9	91,3	-43,4	-0,9	-7,2	-8,0	-6,6	-5,0	-5,3	-5,0	-4,2	-5,0	-5,3	-5,4	
denominados en euros	3.645,5	-39,0	50,9	69,2	-18,3	3.467,4	75,5	84,8	-9,3	3.436,7	40,5	73,1	-32,5	-0,6	-7,5	-8,4	-7,0	-5,7	-6,0	-5,9	-4,8	-5,7	-5,9	-6,0	
denominados en otras monedas	429,1	-1,6	7,6	8,1	-0,5	429,6	12,8	4,5	8,3	418,8	7,4	18,2	-10,8	-2,8	-4,0	-3,9	-2,4	1,3	0,2	2,5	1,4	0,6	0,3	0,7	

Fuente: Estadísticas de emisiones de valores, BCE.

- 1) "A corto plazo" se refiere a los valores con un plazo a la emisión inferior o igual a un año (en casos excepcionales, inferior o igual a dos años). Los valores con plazo a la emisión superior a un año, o con fecha de amortización opcional, siendo la última superior a un año, o con fecha indefinida de amortización se clasifican como "a largo plazo".
- 2) La diferencia residual entre el total de valores distintos de acciones a largo plazo y los valores distintos de acciones a largo plazo a tipo de interés fijo y a tipo de interés variable consiste en bonos cupón cero y efectos de revalorización.
- 3) Dado que no siempre se dispone de una desagregación de las emisiones netas en emisiones brutas y amortizaciones, la diferencia entre las emisiones brutas y las amortizaciones en cifras agregadas puede no coincidir con las emisiones netas agregadas.
- 4) Medias mensuales de las operaciones durante el período.
- 5) Las tasas de crecimiento interanual se basan en las operaciones financieras que se producen cuando una unidad institucional contrae o cancela pasivos. Por lo tanto, las tasas de crecimiento interanual excluyen el efecto de las reclasificaciones, las revalorizaciones, las variaciones del tipo de cambio y otros cambios que no se deriven de operaciones.

**Cuadro 2 Valores distintos de acciones emitidos por residentes en la zona del euro denominados en todas las monedas, por sector emisor<sup>1)</sup> y plazo<sup>2)</sup>**  
(mm de euros; valores nominales)

	Saldos vivos	Emisiones netas	Emisiones brutas	Amortizaciones	Emisiones netas <sup>3)</sup>	Saldos vivos	Emisiones brutas	Amortizaciones	Emisiones netas <sup>3)</sup>	Saldos vivos	Emisiones brutas	Amortizaciones	Emisiones netas <sup>3)</sup>	Tasas de crecimiento interanual de los saldos vivos <sup>5)</sup>											
	Jun.13		Jul. 2013 - Jun. 2014 <sup>4)</sup>			Mayo 2014				Junio 2014				2012	2013	2013 III	2013 IV	2014 I	2014 II	2014 Ene	2014 Feb	2014 Mar	2014 Abr	2014 May	2014 Jun
Total	16.644,2	-62,5	692,4	706,6	-8,3	16.587,6	782,7	659,4	135,9	16.540,7	608,3	657,4	-47,4	3,6	-0,3	-0,7	-0,9	-0,8	-0,8	-0,7	-0,6	-0,8	-1,0	-0,7	-0,6
IFM	5.122,0	-49,2	346,9	377,9	-31,0	4.795,9	361,5	373,3	-11,8	4.738,9	281,1	335,9	-54,8	3,0	-6,9	-8,7	-8,9	-8,0	-7,4	-8,1	-7,8	-7,7	-7,5	-7,1	-7,3
A corto plazo	557,9	-16,2	274,4	278,1	-3,6	522,5	260,1	262,3	-2,2	514,6	217,0	224,9	-7,9	11,5	-18,5	-19,6	-19,6	-11,5	-9,0	-11,5	-8,1	-8,6	-9,7	-9,0	-7,8
A largo plazo	4.564,2	-33,0	72,5	99,8	-27,3	4.273,4	101,4	110,9	-9,5	4.224,3	64,2	111,0	-46,9	1,9	-5,3	-7,1	-7,5	-7,6	-7,2	-7,6	-7,7	-7,5	-7,3	-6,8	-7,2
de las cuales																									
a tipo de interés fijo	2.718,4	-8,7	38,4	52,0	-13,6	2.564,7	39,3	37,9	1,5	2.546,0	39,6	56,1	-16,5	4,1	-3,2	-4,8	-5,0	-5,9	-6,1	-5,8	-6,2	-6,5	-6,4	-5,7	-6,0
a tipo de interés variable	1.606,5	-21,4	29,8	39,5	-9,7	1.515,0	58,0	68,1	-10,1	1.487,3	19,2	46,8	-27,6	-0,3	-7,5	-9,6	-9,8	-8,5	-6,9	-8,8	-8,4	-7,2	-6,7	-6,8	-7,3
Instituciones distintas de IFM	4.281,6	-33,4	131,8	137,4	0,2	4.334,4	195,2	127,7	80,2	4.292,9	105,8	149,3	-41,8	2,5	2,7	3,0	2,5	0,5	-0,3	1,0	0,6	0,1	-1,2	0,2	0,1
de las cuales																									
Instituciones financieras distintas de IFM	3.268,5	-29,1	63,9	77,0	-7,1	3.239,9	110,8	59,0	64,8	3.196,6	45,7	90,9	-43,5	0,5	0,3	1,0	0,4	-1,9	-2,7	-1,6	-1,8	-2,2	-3,6	-2,1	-2,6
A corto plazo	135,5	-10,3	25,7	28,7	-3,2	132,2	21,8	26,7	-7,8	111,7	12,9	31,9	-20,5	0,5	10,3	9,2	2,3	-24,8	-18,2	-22,1	-31,9	-10,3	-15,0	-20,6	-27,8
A largo plazo	3.133,0	-18,8	38,2	48,3	-3,9	3.107,7	89,1	32,4	72,6	3.084,9	32,8	59,1	-23,1	0,5	-0,1	0,7	0,4	-0,9	-2,1	-0,7	-0,3	-2,0	-3,2	-1,3	-1,5
de las cuales																									
a tipo de interés fijo	1.306,2	7,4	21,2	18,1	3,1	1.398,4	70,0	18,4	51,7	1.395,2	14,6	19,6	-5,0	1,9	6,8	7,9	5,3	1,4	2,1	2,1	0,0	0,5	0,8	3,7	2,8
a tipo de interés variable	1.725,4	-20,4	14,5	28,4	-13,9	1.586,1	15,8	13,1	2,7	1.565,3	15,7	37,0	-21,3	-4,9	-9,4	-8,9	-7,9	-7,2	-9,4	-7,6	-5,2	-8,0	-10,0	-9,5	-9,7
Sociedades no financieras	1.013,1	-4,3	67,8	60,4	7,3	1.094,5	84,4	68,7	15,4	1.096,3	60,1	58,3	1,8	10,2	11,3	10,2	9,7	8,8	7,6	9,6	8,7	7,9	6,4	8,0	8,6
A corto plazo	88,7	-10,1	48,6	49,4	-0,8	83,2	59,1	58,0	1,1	78,9	39,2	43,5	-4,2	14,6	-1,1	-4,7	-0,1	-3,8	-13,1	3,3	-5,3	-9,0	-13,0	-15,9	-11,1
A largo plazo	924,3	5,9	19,2	11,0	8,1	1.011,3	25,3	10,7	14,3	1.017,4	20,9	14,9	6,0	9,7	12,7	11,9	10,6	10,0	9,7	10,2	10,1	9,6	8,4	10,6	10,5
de las cuales																									
a tipo de interés fijo	829,3	5,6	16,6	9,5	7,1	902,8	23,5	9,9	13,6	907,9	17,5	12,3	5,1	10,4	13,5	12,7	10,5	9,7	9,4	9,9	10,1	9,0	8,1	10,4	10,3
a tipo de interés variable	91,6	1,1	2,3	1,4	0,9	103,5	1,9	0,8	1,0	102,7	1,7	2,4	-0,7	-0,4	5,0	6,9	11,9	13,7	13,5	14,5	13,5	14,0	13,4	14,2	12,0
Administraciones Públicas	7.240,6	20,2	213,8	191,3	22,4	7.457,3	225,9	158,4	67,5	7.508,9	221,4	172,2	49,2	4,7	3,2	3,4	3,3	4,0	3,7	3,8	4,1	3,8	4,0	3,3	3,7
de las cuales																									
Administración Central	6.562,5	26,7	182,3	160,3	22,0	6.782,6	195,2	126,6	68,6	6.826,9	182,6	140,8	41,9	3,9	3,7	4,2	4,0	4,5	4,2	4,4	4,5	4,2	4,7	3,8	4,0
A corto plazo	620,0	-1,5	96,6	100,5	-3,9	577,4	98,1	88,0	10,2	572,1	85,4	90,7	-5,3	-10,6	-1,9	0,5	-2,0	-5,8	-7,1	-5,3	-5,9	-6,6	-7,0	-7,0	-7,6
A largo plazo	5.942,5	28,2	85,7	59,8	25,9	6.205,2	97,1	38,6	58,5	6.254,8	97,2	50,1	47,1	5,8	4,3	4,6	4,7	5,6	5,4	5,5	5,6	5,4	5,9	4,9	5,2
de las cuales																									
a tipo de interés fijo	5.366,9	22,7	72,4	50,7	21,7	5.586,7	82,6	16,2	66,3	5.625,3	86,1	48,7	37,4	5,9	4,6	4,8	4,3	4,9	4,9	4,6	5,2	5,0	5,0	4,6	4,9
a tipo de interés variable	484,5	0,0	9,5	5,1	4,4	530,7	11,1	6,7	4,4	538,5	7,7	1,3	6,4	6,6	-1,3	-1,9	6,5	12,8	11,3	15,8	10,5	10,2	13,8	9,5	10,9
Otras Administraciones Públicas	678,1	-6,5	31,4	31,0	0,4	674,7	30,7	31,8	-1,1	682,0	38,7	31,4	7,3	13,1	-1,3	-3,8	-3,1	-0,7	-1,0	-2,0	0,7	-0,8	-1,9	-1,2	0,8
A corto plazo	54,1	-6,9	22,0	22,2	-0,2	48,1	22,4	24,6	-2,3	51,2	28,6	25,5	3,1	29,8	-29,9	-37,6	-33,0	-13,1	-18,5	-11,1	-11,0	-16,1	-23,5	-20,6	-4,7
A largo plazo	624,0	0,3	9,5	8,8	0,7	626,7	8,3	7,2	1,1	630,8	10,1	6,0	4,2	11,2	2,5	0,6	0,5	0,5	0,7	-1,1	1,8	0,9	0,4	0,7	1,3
de las cuales																									
a tipo de interés fijo	454,8	0,3	7,1	5,9	1,1	462,8	6,8	6,7	0,1	467,2	6,5	2,0	4,5	7,3	4,1	3,4	2,6	1,8	2,5	0,0	2,9	3,0	2,6	2,1	3,0
a tipo de interés variable	168,5	0,1	2,4	2,8	-0,4	163,3	1,6	0,5	1,1	163,2	3,6	3,8	-0,2	23,3	-0,8	-5,4	-4,1	-2,5	-3,9	-3,0	-0,9	-4,3	-5,0	-3,0	-3,2

Fuente: Estadísticas de emisiones de valores, BCE.

- 1) Correspondencia con los códigos de sector SEC 95: IFM (incluido el Eurosistema) comprende el BCE y los bancos centrales nacionales de la zona del euro (S.121) y otras instituciones financieras monetarias (S. 122); instituciones financieras distintas de IFM comprende otros intermediarios financieros (S. 123), auxiliares financieros (S. 124) y empresas de seguros y fondos de pensiones (S. 125); sociedades no financieras (S. 11); Administración Central (S. 1311); otras Administraciones Públicas comprende las Comunidades Autónomas (S. 1312), las Corporaciones locales (S. 1313) y las administraciones de Seguridad Social (S. 1314).
- 2) La diferencia residual entre el total de valores distintos de acciones a largo plazo y los valores distintos de acciones a largo plazo a tipo de interés fijo y a tipo de interés variable consiste en bonos cupón cero y efectos de revalorización.
- 3) Dado que no siempre se dispone de una desagregación de las emisiones netas en emisiones brutas y amortizaciones, la diferencia entre las emisiones brutas y las amortizaciones en cifras agregadas puede no coincidir con las emisiones netas agregadas.
- 4) Medias mensuales de las operaciones durante el período.
- 5) Las tasas de crecimiento interanual se basan en las operaciones financieras que se producen cuando una unidad institucional contrae o cancela pasivos. Por lo tanto, las tasas de crecimiento interanual excluyen el efecto de las reclasificaciones, las revalorizaciones, las variaciones del tipo de cambio y otros cambios que no se deriven de operaciones.

**Cuadro 3 Valores distintos de acciones emitidos por residentes en la zona del euro denominados en todas las monedas. Detalle por sector emisor<sup>1)</sup> y plazo, datos desestacionalizados**  
(mm de euros; valores nominales)

	Saldos vivos	Emisiones netas					Tasas de crecimiento de tres meses anualizadas de los saldos vivos <sup>2)</sup>												
	Jun. 2014	Jun. 2013	Mar. 2014	Abr. 2014	May. 2014	Jun. 2014	2013 Jul	2013 Ago	2013 Sep	2013 Oct	2013 Nov	2013 Dic	2014 Ene	2014 Feb	2014 Mar	2014 Abr	2014 May	2014 Jun	
Total	16.487,9	-12,4	-44,4	-42,4	47,7	-1,1	-1,3	-1,1	-0,1	0,4	0,2	-3,1	-0,9	-1,0	0,6	-2,0	-0,9	0,1	
A corto plazo	1.345,1	-9,9	-6,0	-23,8	-10,3	-3,0	-6,3	-8,5	-9,6	-14,1	-15,7	-31,4	-11,3	-4,9	19,4	-7,5	-11,0	-10,3	
A largo plazo	15.142,8	-2,6	-38,4	-18,6	57,9	1,9	-0,8	-0,3	0,9	1,9	1,8	0,0	0,1	-0,6	-0,9	-1,4	0,0	1,1	
IFM	4.738,0	-29,4	-52,7	-29,7	-23,5	-37,6	-9,9	-8,0	-7,6	-4,9	-4,3	-7,0	-5,0	-7,4	-7,1	-10,2	-8,4	-7,3	
A corto plazo	524,0	3,1	-13,3	-5,2	-2,4	9,5	-3,4	-7,3	-14,8	-20,4	-21,9	-37,6	-5,3	11,3	34,0	-9,1	-14,8	1,4	
A largo plazo	4.214,0	-32,5	-39,4	-24,5	-21,0	-47,1	-10,7	-8,1	-6,7	-2,8	-1,9	-2,6	-4,9	-9,5	-10,9	-10,3	-7,6	-8,3	
Instituciones distintas de IFM de las cuales	4.295,4	5,9	-19,5	-42,8	61,3	-2,3	0,8	2,6	4,6	2,4	0,6	-8,2	-2,9	-2,1	2,8	-5,1	-0,1	1,5	
Instituciones financieras distintas de IFM	3.198,4	2,6	-20,4	-39,6	48,7	-10,5	0,6	0,6	2,1	-1,1	-2,9	-12,6	-7,2	-5,1	1,0	-6,5	-1,4	-0,2	
A corto plazo	111,9	-3,7	11,4	-5,5	-5,2	-14,6	-0,7	-8,0	13,1	-11,5	-8,3	-74,8	-60,6	-53,4	118,0	46,3	2,1	-55,7	
A largo plazo	3.086,5	6,3	-31,8	-34,1	54,0	4,0	0,6	1,0	1,6	-0,6	-2,6	-8,3	-4,2	-2,5	-2,0	-8,2	-1,5	3,2	
Sociedades no financieras	1.097,0	3,3	1,0	-3,2	12,5	8,2	1,5	9,3	13,2	14,5	12,5	6,7	11,5	7,3	8,1	-1,1	3,9	6,7	
A corto plazo	79,8	-2,9	-2,1	-3,0	-2,2	2,0	-12,3	-13,0	1,5	0,5	-9,4	-35,7	0,8	-9,7	12,0	-35,8	-30,0	-14,4	
A largo plazo	1.017,3	6,1	3,0	-0,2	14,7	6,2	3,0	11,7	14,4	15,9	14,7	11,6	12,5	8,9	7,8	2,6	7,3	8,6	
Administraciones Públicas de las cuales	7.454,5	11,1	27,8	30,1	9,8	38,8	4,1	1,9	2,8	3,0	3,2	2,9	3,2	4,3	4,7	5,9	3,7	4,3	
Administración Central	6.774,7	17,3	33,3	34,1	10,7	31,6	5,7	2,5	3,2	3,2	3,6	3,0	3,3	4,2	5,1	6,6	4,8	4,6	
A corto plazo	575,2	-2,1	-3,3	-6,5	1,3	-5,4	-0,6	-5,0	-6,8	-8,6	-11,4	-11,5	-9,1	-6,0	-5,0	-9,0	-5,7	-7,1	
A largo plazo	6.199,5	19,4	36,6	40,6	9,5	37,0	6,4	3,3	4,3	4,5	5,2	4,6	4,6	5,3	6,1	8,2	5,8	5,8	
Otras Administraciones Públicas	679,8	-6,3	-5,5	-4,0	-0,9	7,2	-9,9	-3,4	-1,2	1,0	-0,6	1,4	2,5	5,2	1,3	-0,6	-6,0	1,4	
A corto plazo	54,2	-4,3	1,3	-3,5	-1,7	5,4	-64,4	-43,2	-46,4	-35,8	-24,8	6,1	85,8	26,9	41,0	-19,5	-26,5	1,4	
A largo plazo	625,6	-1,9	-6,9	-0,4	0,8	1,7	-1,6	1,5	4,1	4,6	1,7	1,0	-2,2	3,7	-1,4	1,1	-4,1	1,3	

Fuente: Estadísticas de emisiones de valores, BCE.

- 1) Correspondencia con los códigos de sector SEC 95: IFM (incluido el Eurosistema) comprende el BCE y los bancos centrales nacionales de la zona del euro (S.121) y otras instituciones financieras monetarias (S. 122); instituciones financieras distintas de IFM comprende otros intermediarios financieros (S. 123), auxiliares financieros (S. 124) y empresas de seguros y fondos de pensiones (S. 125); sociedades no financieras (S. 11); Administración Central (S. 1311); otras Administraciones Públicas comprende las Comunidades Autónomas (S. 1312), las Corporaciones locales (S. 1313) y las administraciones de Seguridad Social (S. 1314).
- 2) Las tasas de crecimiento de tres meses anualizadas se basan en las operaciones financieras que se producen cuando una unidad institucional contrae o cancela pasivos. Por lo tanto, las tasas de crecimiento de tres meses anualizadas excluyen el efecto de las reclasificaciones, las revalorizaciones, las variaciones de tipo de cambio y otros cambios que no se deriven de operaciones. Las tasas se anualizan para poder compararla directamente con las tasas interanuales (obsérvese que las tasas interanuales sin desestacionalizar que se presentan en el cuadro 2 son casi idénticas a las tasas interanuales desestacionalizadas).

**Cuadro 4 Acciones cotizadas emitidas por residentes en la zona del euro. Detalle por sector emisor<sup>1)</sup>**  
(mm de euros; valores de mercado)

	Saldos vivos	Emisiones netas	Emisiones brutas	Amortizaciones	Emisiones netas	Saldos vivos	Emisiones brutas	Amortizaciones	Emisiones netas	Tasa de variación interanual de la capitalización bursátil <sup>3)</sup>	Saldos vivos	Emisiones brutas	Amortizaciones	Emisiones netas	Tasa de variación interanual de la capitalización bursátil <sup>3)</sup>	Tasas de crecimiento interanual de los saldos vivos <sup>4)</sup>											
	Jun.13	Jul. 2013 - Jun. 2014 <sup>2)</sup>				Mayo 2014					Junio 2014					2012	2013	2013 III	2013 IV	2014 I	2014 II	2014 Ene	2014 Feb	2014 Mar	2014 Abr	2014 May	2014 Jun
Total	4.663,9	37,1	9,7	3,9	5,9	5.933,6	13,8	2,8	11,0	22,0	5.951,7	22,5	1,9	20,6	27,6	1,2	0,7	1,0	0,8	1,2	1,6	1,0	1,3	1,5	1,7	1,7	1,2
IFM	413,5	29,1	2,6	0,0	2,5	642,6	6,0	0,0	6,0	46,0	630,0	9,6	0,0	9,6	52,4	7,8	5,2	7,8	7,4	8,7	9,5	8,9	9,0	9,0	10,9	10,5	5,2
Instituciones distintas de IFM de las cuales	4.250,4	8,0	7,2	3,8	3,3	5.291,0	7,7	2,8	4,9	19,6	5.321,8	12,9	1,9	11,0	25,2	0,6	0,3	0,3	0,1	0,4	0,8	0,2	0,5	0,7	0,8	0,8	0,8
Instituciones financieras distintas de IFM	404,3	0,1	1,6	0,4	1,1	481,9	1,3	0,4	0,8	15,0	478,1	5,4	0,3	5,0	18,3	3,0	1,9	1,6	0,8	1,3	2,0	0,6	1,9	2,0	1,8	1,8	2,9
Sociedades no financieras	3.846,2	7,9	5,6	3,4	2,2	4.809,1	6,5	2,3	4,1	20,1	4.843,6	7,6	1,6	6,0	25,9	0,3	0,2	0,2	0,1	0,3	0,6	0,1	0,3	0,6	0,7	0,6	0,6

Fuente: Estadísticas de emisiones de valores, BCE.

1) Correspondencia con los códigos de sector SEC 95: IFM se refiere a otras instituciones financieras monetarias (S. 122); instituciones financieras distintas de IFM comprende otros intermediarios financieros (S. 123), auxiliares financieros (S. 124) y empresas de seguros y fondos de pensiones (S. 125); sociedades no financieras (S. 11).

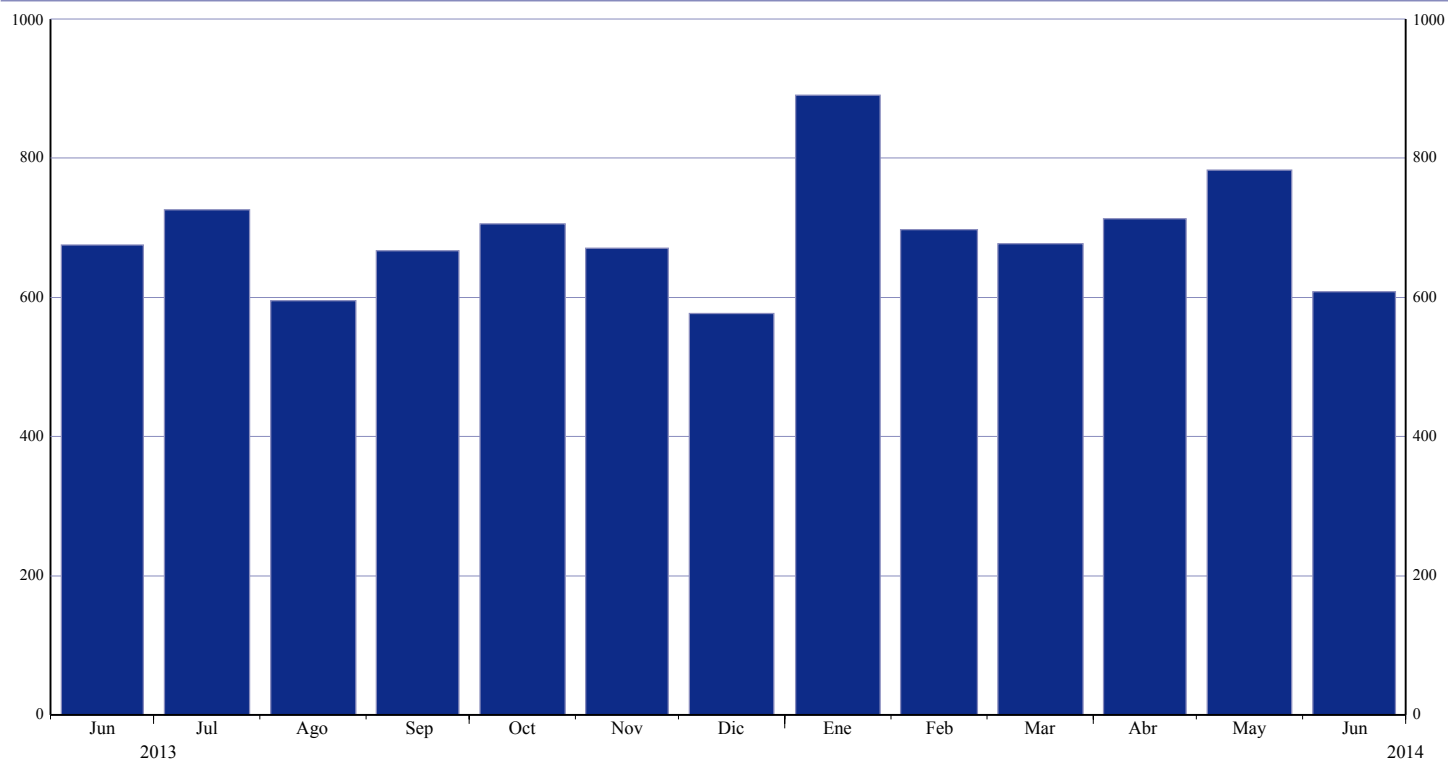
2) Medias mensuales de las operaciones durante el período.

3) La tasa de variación interanual es la variación del valor del saldo vivo a fin del mes, en comparación con el valor al final del mismo período doce meses antes.

4) Las tasas de crecimiento interanual se basan en las operaciones realizadas durante el período y, por lo tanto, excluyen las reclasificaciones y otros cambios que no se deriven de operaciones.

## Nota de prensa sobre estadísticas de emisiones de valores en la zona del euro

**Gráfico 1: Emisión bruta total de valores distintos de acciones por residentes en la zona del euro**  
(mm de euros; operaciones durante el mes; valores nominales)



Fuente: Estadísticas de emisiones de valores, BCE.

**Gráfico 2: Emisión neta total de valores distintos de acciones por residentes en la zona del euro**  
(mm de euros; operaciones durante el mes; valores nominales; datos desestacionalizados)

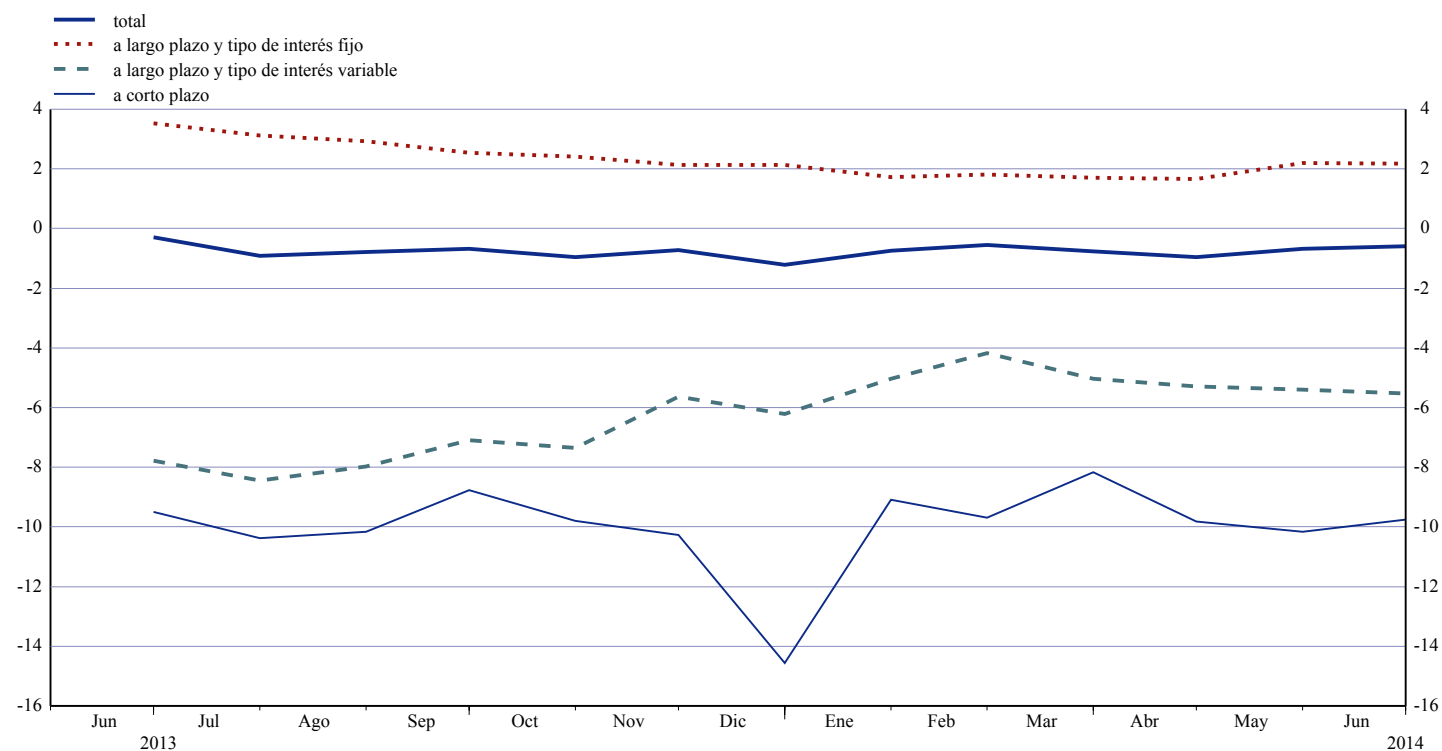


Fuente: Estadísticas de emisiones de valores, BCE.



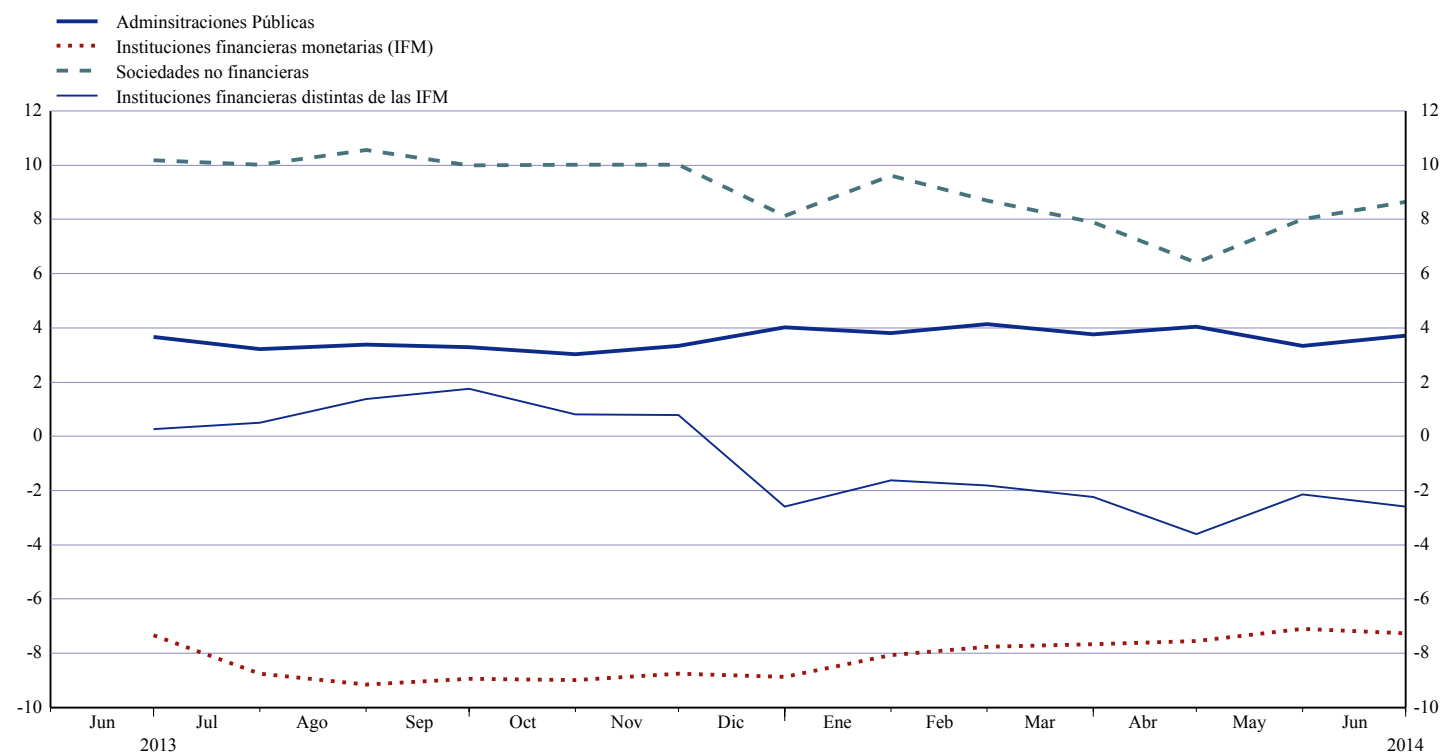
## Nota de prensa sobre estadísticas de emisiones de valores en la zona del euro

**Gráfico 3: Tasas de crecimiento interanual de los valores distintos de acciones emitidos por residentes en la zona del euro, por plazo a la emisión**  
(tasas de variación)



Fuente: Estadísticas de emisiones de valores, BCE.

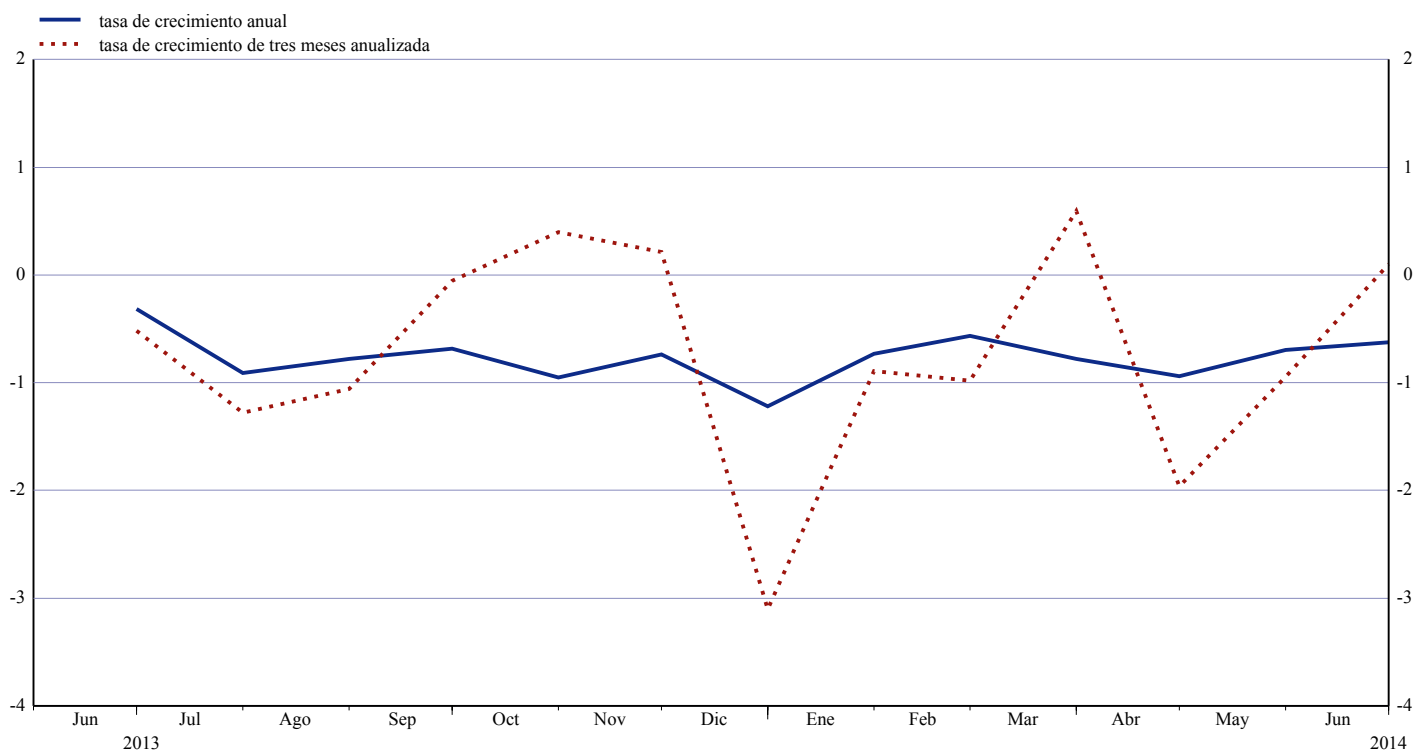
**Gráfico 4: Tasas de crecimiento interanual de los valores distintos de acciones emitidos por residentes en la zona del euro, por sector emisor**  
(tasas de variación)



Fuente: Estadísticas de emisiones de valores, BCE.

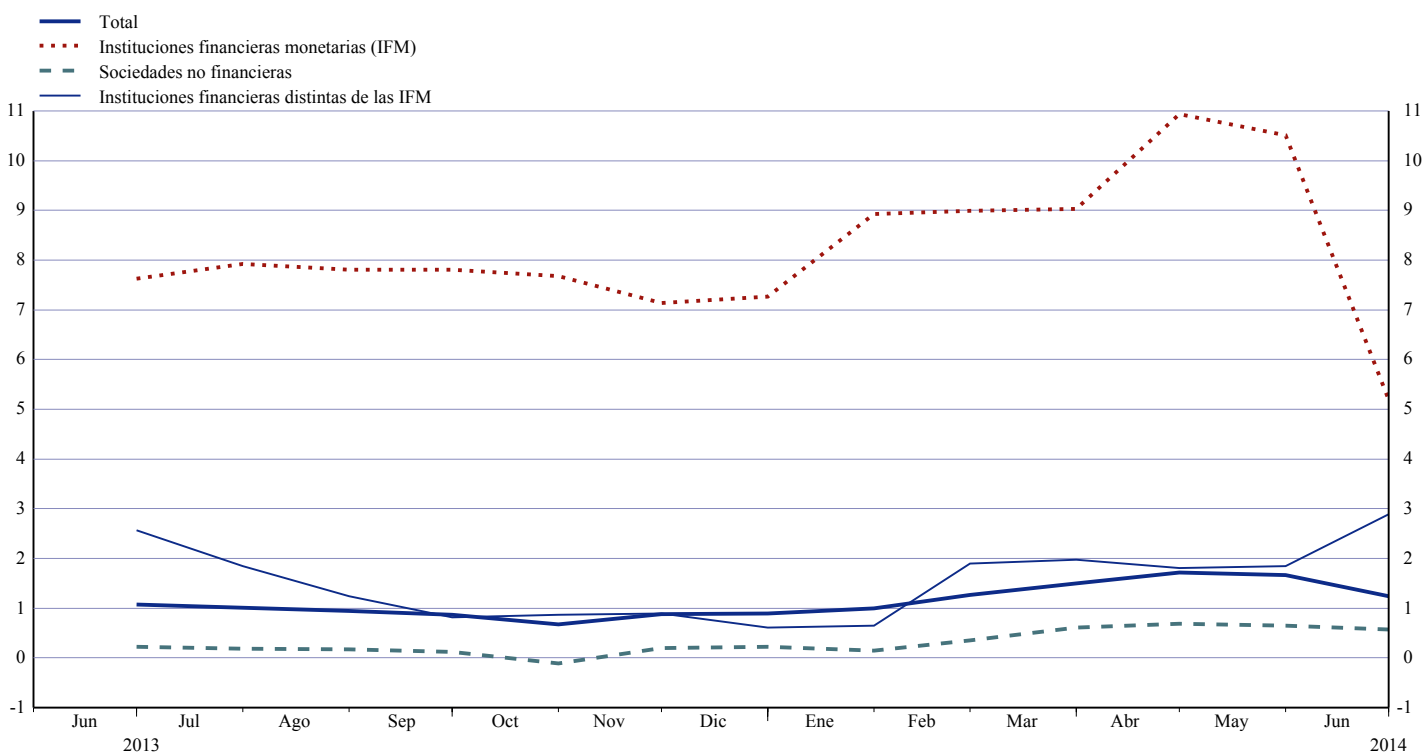
## Nota de prensa sobre estadísticas de emisiones de valores en la zona del euro

**Gráfico 5: Tasas de crecimiento de los valores distintos de acciones emitidos por residentes en la zona del euro, datos desestacionalizados (tasas de variación)**



Fuente: Estadísticas de emisiones de valores, BCE.

**Gráfico 6: Tasas de crecimiento interanual de las acciones cotizadas emitidas por residentes en la zona del euro, por sector emisor (tasas de variación)**



Fuente: Estadísticas de emisiones de valores, BCE.