

29 de julio de 2014

## NOTA DE PRENSA

### EVOLUCIÓN ECONÓMICA Y FINANCIERA DE LA ZONA DEL EURO POR SECTORES INSTITUCIONALES: PRIMER TRIMESTRE DE 2014

- Las tasas de crecimiento interanuales de la **financiación** y de la **inversión financiera** de los hogares básicamente no experimentaron variación y se situaron en el 0,3% (el 0,2% en el cuarto trimestre de 2013) y en el 1,5% (el 1,6% en el cuarto trimestre), respectivamente.
- La **renta empresarial neta de las sociedades no financieras** (que equivale aproximadamente a los beneficios corrientes) creció a una tasa interanual más baja (el 0,2%, frente al 1,4%), mientras que la **formación bruta de capital fijo** de este sector se incrementó a una tasa interanual del 3,9%, frente al 1,5% registrado el trimestre precedente.

*En el primer trimestre de 2014, la tasa de crecimiento interanual<sup>1</sup> de la **renta bruta disponible de los hogares** se redujo hasta situarse en el 0,8% (el 1,7% en el trimestre anterior; véase cuadro 2). La tasa de crecimiento interanual del **gasto en consumo** de los hogares básicamente no se modificó y fue del 1,2% en el primer trimestre (tras situarse en el 1,1%). Como reflejo de esta evolución, la tasa de crecimiento interanual del **ahorro bruto** de este sector descendió hasta el -1,8% en el primer trimestre, desde el 5,6% del trimestre anterior. La **tasa de ahorro bruto**<sup>2</sup> de los hogares fue del 13% en el primer trimestre de 2014, en comparación con el 13,1% del primer trimestre de 2013. La tasa de crecimiento interanual de la **financiación** de los hogares prácticamente no experimentó variación y fue del 0,3%, (0,2% en el cuarto trimestre), al igual que la de su **inversión financiera**, que se situó en el 1,5% (1,6% en el cuarto trimestre). El **patrimonio neto**<sup>3</sup> de este sector creció a una tasa interanual más elevada, el 1,9% (0,6% en el cuarto trimestre).*

---

<sup>1</sup> Las cuentas de la zona del euro están expresadas a precios corrientes y no están ajustadas de estacionalidad. Las tasas de crecimiento se presentan como variaciones interanuales (véanse las notas).

<sup>2</sup> La tasa de ahorro de los hogares se basa en sumas acumuladas de cuatro trimestres tanto de su ahorro como de su renta bruta disponible (ajustada por la variación en la participación neta de los hogares en las reservas de los fondos de pensiones).

<sup>3</sup> El patrimonio neto de los hogares consiste en activos financieros netos y activos no financieros. Los activos no financieros de los hogares consisten principalmente en la riqueza inmobiliaria (inmuebles residenciales y terrenos). También incluyen los activos no financieros de empresas sin personalidad jurídica clasificadas en el sector hogares.

La **renta empresarial neta** de las **sociedades no financieras** creció a una tasa de crecimiento interanual más baja, el 0,2%, en el primer trimestre de 2014, frente al 1,4% del trimestre precedente (véase cuadro 3). La tasa de crecimiento interanual de la **formación bruta de capital fijo** de las sociedades no financieras se incrementó a un ritmo del 3,9%, tras el 1,5% del trimestre anterior. La tasa de crecimiento interanual de la **financiación** de este sector se redujo hasta el 0,5% (0,8% en el cuarto trimestre) y la de su **inversión financiera** cayó hasta el 1% (1,4% en el cuarto trimestre).

La deuda de los hogares y de las sociedades no financieras en porcentaje del PIB se situó en el 63,9% (el 65,2% en el primer trimestre de 2013) y en el 104,4% (106,5% en el primer trimestre de 2013), respectivamente (véanse cuadros 2 y 3)<sup>4</sup>.

### **Economía de la zona del euro en su conjunto**

La renta neta disponible de la zona del euro creció a una tasa interanual del 1,7% en el primer trimestre de 2014, en comparación con el 1,4% del cuarto trimestre de 2013 (véanse gráfico 1 y cuadro 1). La **formación bruta de capital fijo** de la zona se incrementó a una tasa interanual del 2,3%, tras haber descendido en el trimestre anterior (-0,2%; véase gráfico 2). La **formación bruta de capital**, que incluye, además, las existencias, avanzó a una tasa interanual del 1,8%, después de haberse reducido en el trimestre precedente (-0,3%, véase gráfico 3). El aumento de la formación bruta de capital se vio prácticamente igualado por el incremento del ahorro de la zona del euro, que se tradujo en un crecimiento sostenido de la capacidad de financiación de la zona del euro frente al resto del mundo (que corresponde a un incremento del superávit por cuenta corriente y de capital).

### **Hogares**

La tasa de crecimiento interanual de la **renta bruta disponible** de los hogares se redujo hasta situarse en el 0,8% en el primer trimestre de 2014 (el 1,7% en el trimestre anterior; véase cuadro 2), como consecuencia, principalmente, de la disminución de las rentas de la propiedad netas y de las prestaciones sociales netas, mientras que la remuneración de los asalariados continuó aumentando (véase también el gráfico 4).

La tasa de crecimiento interanual del **gasto en consumo** de los hogares se mantuvo básicamente invariable en el 1,2% en el primer trimestre (tras el 1,1% anterior), mientras que

---

<sup>4</sup> La suma de la deuda de los hogares y de las sociedades no financieras (también denominada «deuda privada») en porcentaje del PIB es uno de los indicadores de referencia del Procedimiento de Desequilibrio Macroeconómico (MIP, en sus siglas en inglés). En el caso de las sociedades no financieras, la definición de deuda utilizada en el MIP difiere de la definición utilizada en esta nota de prensa, ya que el indicador del MIP se basa en datos anuales consolidados (excluida la financiación mediante deuda en el sector de sociedades no financieras) y se excluyen las obligaciones de reservas para fondos de pensiones. Los créditos comerciales no se incluyen en ningún caso.

la del ahorro bruto de este sector se redujo hasta el -1,8%, desde el 5,6%. La **tasa de ahorro bruto** de los hogares fue del 13% en el primer trimestre de 2014, en comparación con el 13,1% del primer trimestre de 2013. La tasa de crecimiento interanual de la formación bruta de capital fijo de este sector fue del 0,2% en el primer trimestre (el -1,2% en el trimestre anterior).

La tasa de crecimiento interanual de la **inversión bruta no financiera** de los hogares fue del 0,2% en el primer trimestre de 2014, en comparación con el -0,8% del trimestre precedente (véase gráfico 5). Este aumento, junto con el descenso del ahorro bruto, condujo a una ligera disminución de la **capacidad de financiación** de los hogares. La tasa de crecimiento interanual de la financiación de los hogares se mantuvo prácticamente sin cambios en el 0,3% en el primer trimestre (el 0,2% en el cuarto trimestre de 2013), y la de la financiación mediante préstamos cayó a un ritmo más lento (el -0,1%, frente al -0,3% del trimestre anterior; véase cuadro 2).

El crecimiento de la **inversión financiera de los hogares** se mantuvo básicamente sin variación en el 1,5% (el 1,6% en el cuarto trimestre de 2013). Entre sus componentes, la tasa de crecimiento interanual de las tenencias de efectivo y depósitos de este sector se redujo hasta el 2,3% (el 2,6% en el trimestre anterior), mientras que la tasa de crecimiento interanual de su inversión en valores distintos de acciones fue menos negativa (-9,3%, frente al -10,4% del trimestre precedente). La tasa de crecimiento interanual de la inversión en acciones y otras participaciones descendió hasta el 1,7% (el 2,7% en el trimestre anterior), y la de las contribuciones de este sector a las reservas de seguro de vida y reservas de fondos de pensiones aumentó hasta el 3,1% (el 2,9% en el trimestre precedente).

La evolución de los **balances de los hogares** refleja la adquisición de activos financieros y no financieros y los pasivos contraídos, así como los cambios de valoración de los activos financieros y no financieros (véanse gráfico 6 y cuadro 2). El **patrimonio neto de los hogares** se incrementó a una tasa interanual del 1,9%, más elevada que la del trimestre anterior (0,6%), ya que la inversión en activos financieros y no financieros fue superior a los pasivos contraídos, y las ganancias por valoración en los activos financieros superaron las pérdidas por valoración en los activos no financieros. La caída de la **riqueza inmobiliaria** se desaceleró (registrando una tasa interanual del -0,8%, frente al -2,3%), mientras que los activos financieros crecieron a una tasa más elevada, debido en parte, a los efectos de valoración. La tasa de crecimiento interanual del valor de mercado de las tenencias de acciones y otras participaciones por parte de los hogares se incrementó hasta el 13,7% (el 12,6% en el trimestre anterior). La **ratio de endeudamiento de los hogares**, definida como el saldo vivo de los préstamos en porcentaje de la renta bruta disponible de este sector, se

redujo hasta el 96,7% en el primer trimestre de 2014, desde el 97,9% registrado en el primer trimestre de 2013 (en porcentaje del PIB, la deuda se situó en el 63,9%; véase cuadro 2).

### **Sociedades no financieras**

La **renta empresarial neta**<sup>5</sup> de las sociedades no financieras se incrementó a una tasa interanual inferior a la del trimestre anterior (el 0,2% frente al 1,4%) (véase cuadro 3). El valor añadido neto también experimentó una desaceleración, aumentando a una tasa interanual del 1,5% (frente al 1,9%). La **formación bruta de capital fijo** aumentó a una tasa interanual del 3,9%, frente al 1,5% del trimestre anterior. La tasa de crecimiento interanual de la **inversión bruta no financiera total**, que incluye las existencias, se redujo hasta el 0,5%, desde el 2,1% (véase gráfico 8). La **capacidad(+)/necesidad(-) neta de financiación** de las sociedades no financieras en porcentaje del valor añadido bruto se incrementó hasta situarse en el 1,1% en el primer trimestre de 2014, desde el 0,5% del primer trimestre de 2013 (véase cuadro 3).

La tasa de crecimiento interanual de la financiación de las sociedades no financieras cayó hasta el 0,5% en el primer trimestre (el 0,8% en el trimestre anterior). La tasa de crecimiento interanual de su financiación mediante préstamos se mantuvo básicamente sin variación en el -1,1% (el -1% en el cuarto trimestre). La tasa de crecimiento de la emisión de valores distintos de acciones se redujo hasta el 7,8% (el 8% en el trimestre anterior). La **ratio de deuda de las sociedades no financieras**, definida como el saldo vivo de préstamos, valores distintos de acciones y pasivos de reservas de los fondos de pensiones en porcentaje del PIB, descendió hasta el 104,4% en el primer trimestre de 2014, desde el 106,5% del primer trimestre de 2013. La tasa de crecimiento interanual de su financiación mediante la emisión de acciones cotizadas y no cotizadas y otras participaciones cayó hasta el 1,4% (el 1,6% anteriormente).

La **inversión financiera** de las sociedades no financieras aumentó a una tasa interanual del 1% en el primer trimestre de 2014, en comparación con el 1,4% del trimestre anterior. La tasa de crecimiento interanual de la inversión en efectivo y depósitos descendió hasta el 5,1%, desde el 6% registrado anteriormente, y la de la inversión en valores distintos de acciones fue menos negativa (el -3,4%, frente al -12,3% del trimestre precedente). La tasa de crecimiento interanual de los préstamos concedidos se mantuvo sin cambios en el 0,1%, y la de la inversión en acciones y otras participaciones se redujo hasta el 0,3% (el 1% en el trimestre anterior).

---

<sup>5</sup> La renta empresarial neta equivale, en líneas generales, a los beneficios corrientes de la contabilidad de empresas (calculados después del cobro y pago de intereses, e incluyendo los beneficios de las filiales extranjeras, pero antes del pago del impuesto sobre beneficios y de los dividendos).

## Empresas de seguros y fondos de pensiones

La tasa de crecimiento interanual de las **reservas técnicas de seguro**, el principal instrumento de financiación de las empresas de seguros y los fondos de pensiones, se incrementó hasta el 3,3% en el primer trimestre de 2014 (el 3% en el trimestre anterior). La tasa de crecimiento interanual de su **inversión financiera** se mantuvo sin cambios en el 3,4%. La tasa de crecimiento de su inversión en valores distintos de acciones se redujo hasta el 4,1% (desde el 4,6%), mientras que la tasa de crecimiento de la inversión en acciones y otras participaciones se mantuvo prácticamente sin variación en el 4,3% (tras situarse en el 4,2%).

### Introducción de nuevas normas estadísticas (SEC 2010)

A partir del otoño de 2014, los datos de Contabilidad Nacional de la UE, que incluyen las cuentas financieras y no financieras por sectores institucionales, se publicarán con arreglo a una nueva metodología (SEC 2010) que es acorde con las nuevas normas estadísticas internacionales y reemplaza al SEC 1995.

Para más detalles, véase <http://www.ecb.europa.eu/stats/acc/ESA2010/html/index.en.html>.

## Notas

- La **tasa de crecimiento interanual de las operaciones no financieras y de los saldos vivos de activos y pasivos financieros** se calcula como la variación porcentual entre el valor de la operación o del saldo vivo en un trimestre dado en relación al valor correspondiente registrado cuatro trimestres antes. Siendo  $x_t$  el valor de una operación no financiera o el de un saldo a fin de trimestre, su tasa de variación interanual  $g(x_t)$  se calcula como:

$$g(x_t) = \frac{(x_t - x_{t-4})}{x_{t-4}} * 100.$$

- La **tasa de crecimiento interanual que se utiliza para analizar las operaciones financieras** se refiere al valor total de las operaciones realizadas durante el año en relación con el saldo vivo registrado un año antes. Estas tasas de crecimiento de las operaciones financieras excluyen el efecto en el saldo vivo de revalorizaciones, reclasificaciones y otras variaciones que no tienen su origen en operaciones. Si  $f_t$  representa el valor de las operaciones realizadas con un instrumento financiero determinado, y  $F_t$  el valor del saldo vivo correspondiente al final del trimestre t, la tasa de crecimiento interanual  $g(f_t)$  se calcula como el cociente resultante de dividir la suma de las operaciones realizadas durante el año por el saldo vivo registrado un año antes:

$$g(f_t) = \left( \frac{\sum_{i=0}^3 f_{t-i}}{F_{t-4}} \right) * 100$$

- Las cuentas de la zona del euro comprenden las cuentas financieras y no financieras integradas, incluidos los balances financieros, y son elaboradas conjuntamente por el BCE y la Comisión Europea (Eurostat), en estrecha colaboración con los bancos centrales nacionales y los institutos nacionales de estadística de los países de la UE<sup>6</sup>. Las cuentas europeas por sectores (es decir, para la UE y la zona del euro) siguen la metodología del Sistema Europeo de Cuentas 1995 (SEC 95)<sup>7</sup>. En los cuadros 3.1 a 3.5 («Cuentas de la zona del euro») de la sección de estadísticas del Boletín Mensual del BCE se presenta un conjunto detallado de datos trimestrales. La capacidad de financiación de los hogares y de las sociedades no financieras puede diferir entre las cuentas financieras y no financieras debido a discrepancias estadísticas.
- Los agregados de la zona del euro que se presentan en esta nota de prensa incluyen por primera vez datos de Letonia. Estos agregados incluyen también datos de Letonia para los períodos de referencia anteriores a la adopción del euro por este país.
- Esta nota de prensa incluye revisiones de los datos correspondientes al cuarto trimestre de 2013 y a trimestres anteriores.
- En la dirección <http://sdw.ecb.europa.eu/reports.do?node=1000002343> (BCE) se publica un conjunto completo de cuadros. Las series temporales de las cuentas de la zona del euro pueden descargarse de la sección Statistical Data Warehouse del sitio web del BCE.
- La publicación de los datos sobre la evolución económica y financiera de la zona del euro en el segundo trimestre de 2014 basados en la nueva norma estadística SEC 2010 está prevista preliminarmente para principios de noviembre de 2013. La fecha de publicación se anunciará en el sitio web del BCE a su debido tiempo.

Persona de contacto para consultas de los medios de comunicación: Elodie Nowodazkij, tel.: +49 69 1344 7390.

### **Banco Central Europeo**

Dirección General de Comunicación y Servicios Lingüísticos  
División de Relaciones con los Medios de Comunicación Globales

Kaiserstrasse 29, D-60311 Frankfurt am Main

Tel.: 0049 69 1344 7455, Fax: 0049 69 1344 7404

Internet: <http://www.ecb.europa.eu>

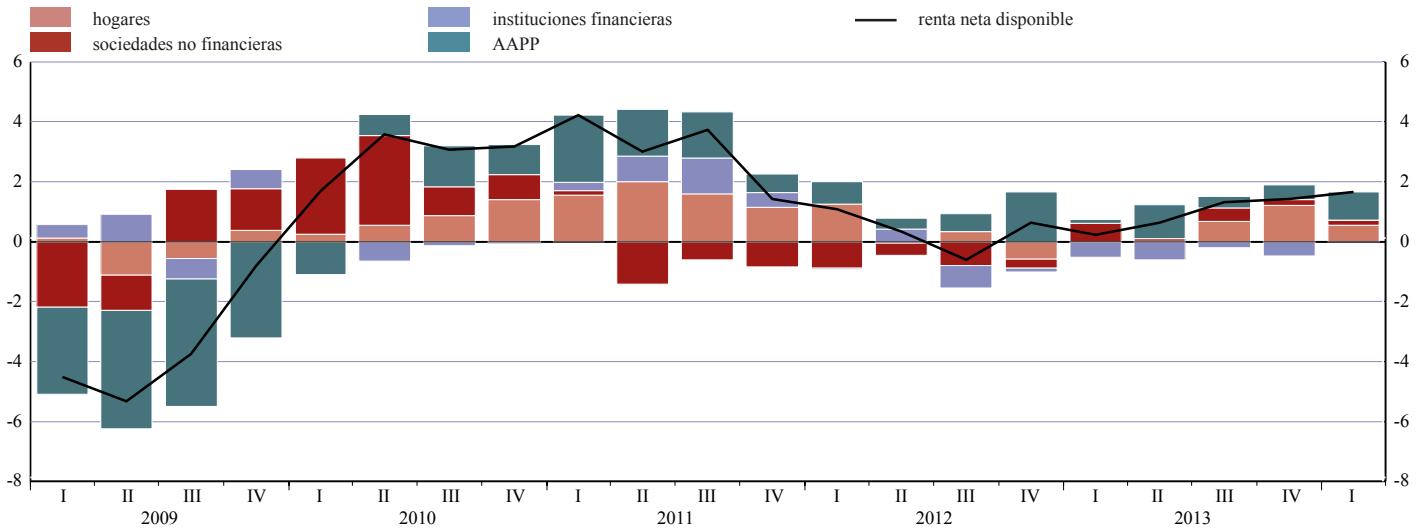
**Se permite la reproducción, siempre que se cite la fuente.**

<sup>6</sup> Las cuentas no financieras de la UE pueden consultarse en la dirección de Eurostat:  
<http://ec.europa.eu/eurostat/sectoraccounts>.

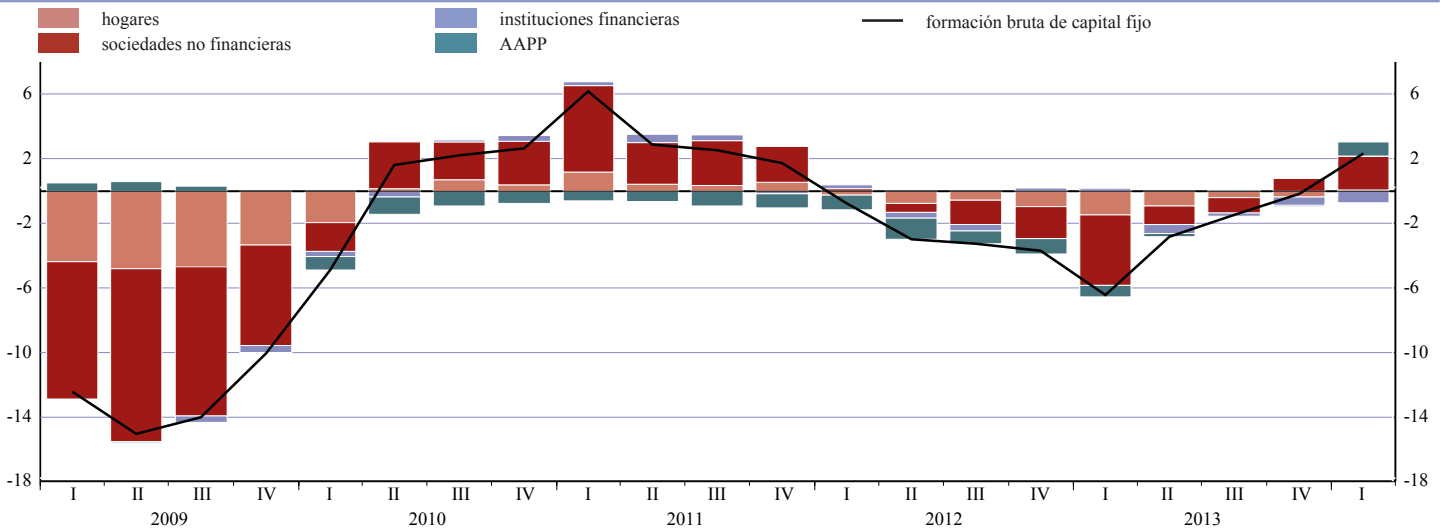
<sup>7</sup> Para más detalles, véase <http://forum.europa.eu.int/irc/dsis/nfaccount/info/data/esa95/en/titelen.htm>.

# Zona del euro

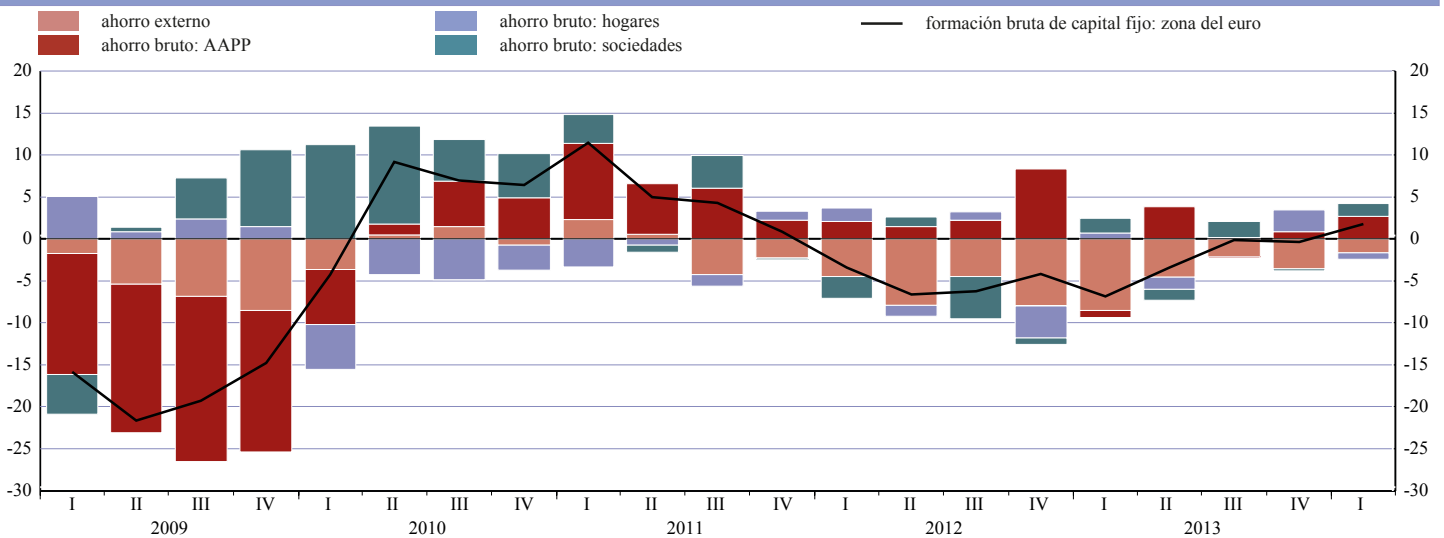
**Gráfico 1** Crecimiento de la renta neta disponible de la zona del euro y distribución por sectores  
(tasas de variación interanual y contribuciones en puntos porcentuales)



**Gráfico 2** Crecimiento de la formación bruta de capital fijo de la zona del euro y contribución por sectores  
(tasas de variación interanual y contribuciones en puntos porcentuales)



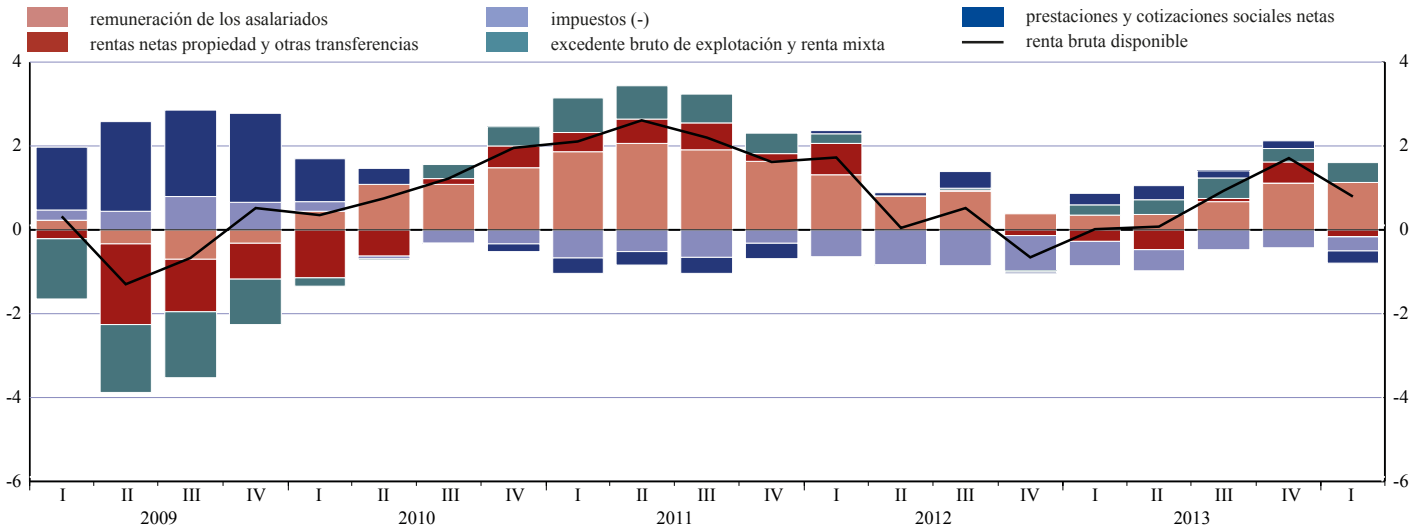
**Gráfico 3** Crecimiento de la formación bruta de capital fijo de la zona del euro y su financiación mediante el ahorro, por sectores  
(tasas de variación interanual y contribuciones en puntos porcentuales)



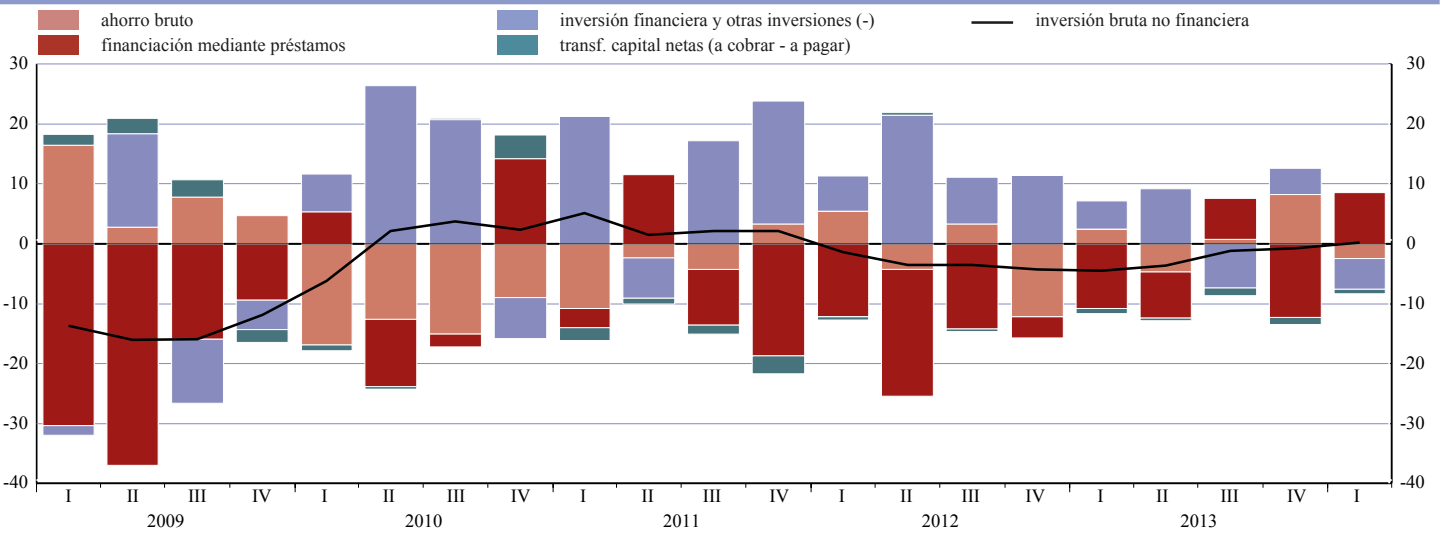
Fuentes: BCE y Eurostat.

# Hogares de la zona del euro

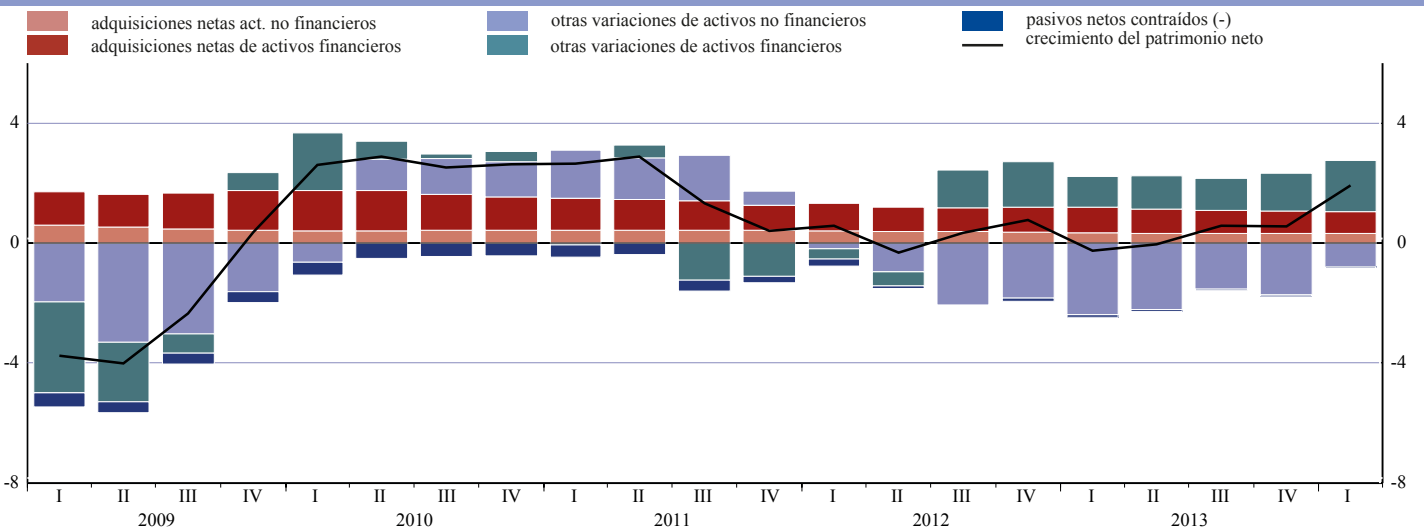
**Gráfico 4 Crecimiento de la renta bruta disponible de los hogares y contribuciones por componentes de la renta**  
(tasas de variación interanual y contribuciones en puntos porcentuales)



**Gráfico 5 Crecimiento de la inversión no financiera de los hogares y contribuciones por fuente de financiación**  
(tasas de variación interanual y contribuciones en puntos porcentuales)



**Gráfico 6 Crecimiento del patrimonio neto de los hogares y contribuciones por tipo de variación de los activos**  
(tasas de variación interanual y contribuciones en puntos porcentuales)

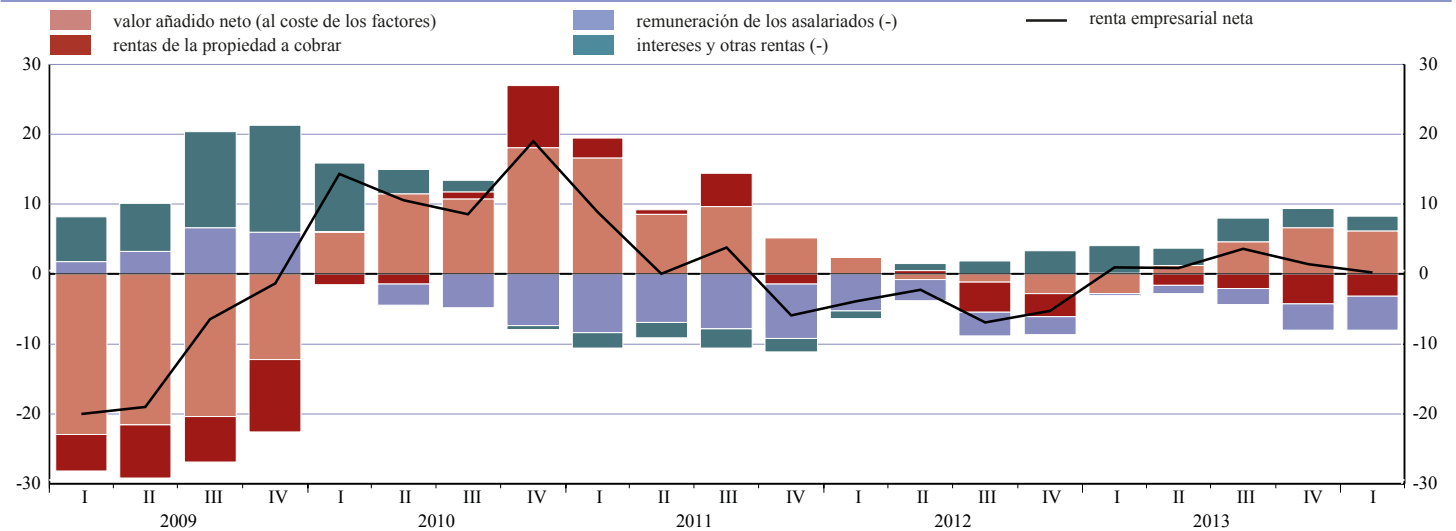


Fuentes: BCE y Eurostat.

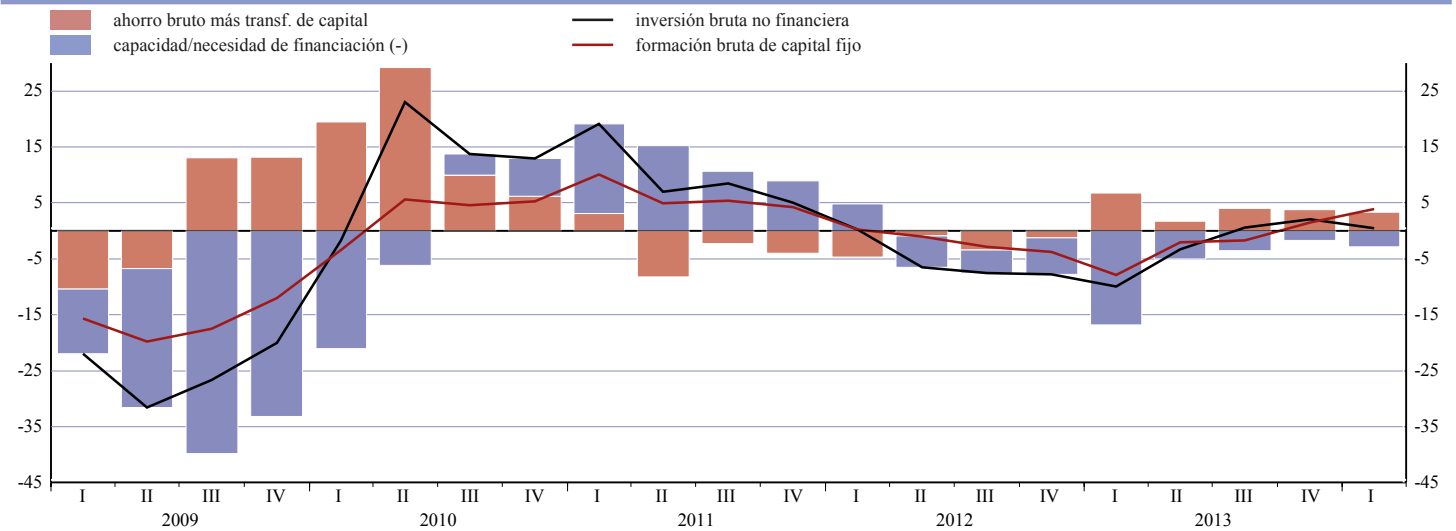


# Sociedades no financieras de la zona del euro

**Gráfico 7** Crecimiento de la renta empresarial neta de las sociedades no financieras y contribuciones por componentes  
(tasas de variación interanual y contribuciones en puntos porcentuales)



**Gráfico 8** Crecimiento de la inversión no financiera de las sociedades no financieras y contribuciones por fuente de financiación  
(tasas de variación interanual y contribuciones en puntos porcentuales)



Fuentes: BCE y Eurostat.

**CUADRO 1: Renta, consumo, ahorro, inversión y capacidad/necesidad de financiación: zona del euro y contribuciones por sector**  
(mm de euros)

Operaciones no financieras	importes acumulados de cuatro trimestres							tasas de variación interanual <sup>1)</sup>		porcentaje de la renta neta disponible de la zona del euro	
	2011	2012	2013 I	2013 II	2013 III	2013 IV	2014 I	2013 IV	2014 I	2013 I	2014 I
<b>Renta neta disponible:</b>											
Zona del euro	7.889	7.917	7.921	7.934	7.960	7.989	8.021	1,4	1,7	100,0	100,0
Hogares <sup>2)</sup>	5.827	5.845	5.844	5.844	5.857	5.882	5.893	1,7	0,7	73,8	73,5
Sociedades no financieras	99	52	64	66	75	79	82			0,8	1,0
Instituciones financieras	231	221	212	200	196	186	186			2,7	2,3
Administraciones Públicas	1.732	1.799	1.801	1.824	1.831	1.841	1.859	1,9	4,6	22,7	23,2
<b>Gasto en consumo:</b>											
Zona del euro	7.483	7.526	7.529	7.543	7.566	7.588	7.613	1,2	1,3	95,0	94,9
Hogares <sup>2)</sup>	5.449	5.484	5.481	5.488	5.503	5.518	5.534	1,1	1,2	69,2	69,0
Consumo colectivo de las Administraciones Públicas	774	772	775	777	779	781	783	0,6	1,3	9,8	9,8
Transferencias sociales en especie de las AAPP <sup>3)</sup>	1.260	1.269	1.273	1.277	1.284	1.290	1.295	1,7	1,7	16,1	16,1
<b>Ahorro neto:</b>											
Zona del euro	406	391	392	391	394	400	408	5,7	11,4	5,0	5,1
Hogares <sup>2)</sup>	435	417	420	412	412	422	417	9,4	-6,3	5,3	5,2
Sociedades no financieras	95	48	60	62	71	75	79			0,8	1,0
Instituciones financieras	178	169	160	148	143	133	132			2,0	1,6
Administraciones Públicas	-302	-242	-247	-231	-232	-229	-219			-3,1	-2,7
<b>Consumo de capital fijo:</b>											
Zona del euro	1.464	1.499	1.506	1.512	1.518	1.525	1.532	1,9	1,8	19,0	19,1
Hogares <sup>2)</sup>	396	402	403	404	405	407	409	1,8	1,7	5,1	5,1
Sociedades no financieras	828	851	855	859	863	867	871	2,0	1,7	10,8	10,9
Instituciones financieras	44	44	45	45	45	45	46	3,5	2,2	0,6	0,6
Administraciones Públicas	197	202	203	204	205	206	207	1,9	2,0	2,6	2,6
<b>Transferencias netas de capital (a cobrar - a pagar):</b>											
Zona del euro	7	13	13	14	15	19	20			0,2	0,2
Hogares <sup>2)</sup>	2	2	0	0	-2	-4	-5			0,0	-0,1
Sociedades no financieras	67	65	67	66	62	62	63			0,8	0,8
Instituciones financieras	4	54	58	62	59	29	23			0,7	0,3
Administraciones Públicas	-67	-107	-112	-113	-104	-68	-61			-1,4	-0,8
<b>Formación bruta de capital fijo:</b>											
Zona del euro	1.820	1.771	1.743	1.730	1.724	1.723	1.732	-0,2	2,3	22,0	21,6
Hogares <sup>2)</sup>	565	554	547	543	541	540	540	-1,2	0,2	6,9	6,7
Sociedades no financieras	984	966	947	942	938	942	950	1,5	3,9	12,0	11,8
Instituciones financieras	48	47	48	45	44	42	39	-17,8	-22,2	0,6	0,5
Administraciones Públicas	222	204	201	200	200	200	203	-0,7	8,1	2,5	2,5
<b>Adquisiciones netas de otros activos no financieros<sup>4)</sup>:</b>											
Zona del euro	58	20	9	5	10	10	6			0,1	0,1
Hogares <sup>2)</sup>	8	1	1	0	0	1	1			0,0	0,0
Sociedades no financieras	56	19	10	7	13	14	6			0,1	0,1
Instituciones financieras	0	0	0	0	0	0	0			0,0	0,0
Administraciones Públicas	-6	0	-2	-3	-3	-5	-1			0,0	0,0
<b>Capacidad (+) / necesidad (-) de financiación:</b>											
Zona del euro	-1	112	158	182	193	212	222			2,0	2,8
Hogares <sup>2)</sup>	260	266	274	272	273	284	280			3,5	3,5
Sociedades no financieras	-50	-22	24	36	45	49	56			0,3	0,7
Instituciones financieras	177	219	214	210	203	165	162			2,7	2,0
Administraciones Públicas	-388	-351	-354	-337	-328	-286	-276			-4,5	-3,4

Fuentes: BCE y Eurostat.

1) Las tasas de variación interanual se calculan como  $100 \cdot (x(t) - x(t-4)) / x(t-4)$ , donde  $x(t)$  es el volumen de la operación  $x$  en el trimestre  $t$ , y  $x(t-4)$  el volumen cuatro trimestres antes.

2) Hogares e instituciones sin fines de lucro al servicio de los hogares.

3) Transferencias de bienes y servicios a los hogares individuales por unidades de las Administraciones Públicas y por instituciones sin fines de lucro al servicio de los hogares.

4) Variación de existencias, adquisiciones menos cesiones de objetos valiosos, y adquisiciones menos cesiones de activos no financieros no producidos (por ejemplo, terrenos).

**CUADRO 2: Hogares <sup>1)</sup>**  
(mm de euros)

Operaciones no financieras	importes acumulados de cuatro trimestres							tasas de variación interanual <sup>2)</sup>		porcentaje de la renta bruta disponible, datos ajustados <sup>3)</sup>	
	2011	2012	2013 I	2013 II	2013 III	2013 IV	2014 I	2013 IV	2014 I	2013 I	2014 I
Remuneración de los asalariados	4.641	4.693	4.699	4.705	4.715	4.732	4.749	1,4	1,5	74,5	74,7
Excedente bruto de explotación y renta mixta	1.493	1.496	1.500	1.506	1.513	1.518	1.525	1,4	1,9	23,8	24,0
Rentas de la propiedad (a cobrar - a pagar)	819	826	819	812	813	820	816			13,0	12,8
Prestaciones y cotizaciones sociales netas (a cobrar - a pagar)	85	93	97	103	105	108	104			1,5	1,6
Otras transferencias corrientes (a cobrar - a pagar)	69	72	74	74	74	75	76			1,2	1,2
Impuestos (sobre la renta y sobre el patrimonio) (-)	885	934	943	951	958	965	970	2,6	2,3	15,0	15,2
<b>Renta bruta disponible</b>	<b>6.222</b>	<b>6.246</b>	<b>6.247</b>	<b>6.248</b>	<b>6.262</b>	<b>6.289</b>	<b>6.301</b>	<b>1,7</b>	<b>0,8</b>	<b>99,1</b>	<b>99,1</b>
+ Ajuste por variaciones en el patrimonio neto de fondos de pensiones <sup>3)</sup>	58	57	57	56	57	57	58	-0,4	7,4	0,9	0,9
<b>Renta bruta disponible más ajuste<sup>3)</sup></b>	<b>6.280</b>	<b>6.304</b>	<b>6.303</b>	<b>6.304</b>	<b>6.320</b>	<b>6.346</b>	<b>6.360</b>	<b>1,7</b>	<b>0,9</b>	<b>100,0</b>	<b>100,0</b>
<b>Gasto en consumo</b>	<b>5.449</b>	<b>5.484</b>	<b>5.481</b>	<b>5.488</b>	<b>5.503</b>	<b>5.518</b>	<b>5.534</b>	<b>1,1</b>	<b>1,2</b>	<b>86,9</b>	<b>87,0</b>
<b>Ahorro bruto</b>	<b>831</b>	<b>819</b>	<b>823</b>	<b>816</b>	<b>817</b>	<b>828</b>	<b>825</b>	<b>5,6</b>	<b>-1,8</b>	<b>13,1</b>	<b>13,0</b>
<b>Transferencias netas de capital (a cobrar - a pagar)</b>	<b>2</b>	<b>2</b>	<b>0</b>	<b>0</b>	<b>-2</b>	<b>-4</b>	<b>-5</b>			<b>0,0</b>	<b>-0,1</b>
<b>Formación bruta de capital fijo</b>	<b>565</b>	<b>554</b>	<b>547</b>	<b>543</b>	<b>541</b>	<b>540</b>	<b>540</b>	<b>-1,2</b>	<b>0,2</b>	<b>8,7</b>	<b>8,5</b>
Adquisiciones netas de otros activos no financieros <sup>4)</sup>	8	1	1	0	0	1	1			0,0	0,0
<b>Capacidad (+) / necesidad (-) de financiación</b>	<b>260</b>	<b>266</b>	<b>274</b>	<b>272</b>	<b>273</b>	<b>284</b>	<b>280</b>			<b>4,4</b>	<b>4,4</b>
Operaciones financieras	importes acumulados de cuatro trimestres							tasas de crecimiento interanual <sup>5)</sup>		porcentaje de la renta bruta disponible, datos ajustados <sup>3)</sup>	
	2011	2012	2013 I	2013 II	2013 III	2013 IV	2014 I	2013 IV	2014 I	2013 I	2014 I
<b>Inversión financiera</b>	<b>359</b>	<b>354</b>	<b>362</b>	<b>341</b>	<b>326</b>	<b>320</b>	<b>310</b>	<b>1,6</b>	<b>1,5</b>	<b>5,7</b>	<b>4,9</b>
Efectivo y depósitos	172	236	234	226	214	183	160	2,6	2,3	3,7	2,5
Valores distintos de acciones	97	-90	-131	-139	-163	-147	-125	-10,4	-9,3	-2,1	-2,0
Acciones y otras participaciones	-26	68	112	118	140	122	79	2,7	1,7	1,8	1,2
Acciones cotizadas	22	4	10	0	-10	-15	-14	-1,9	-1,7	0,2	-0,2
Acciones no cotizadas y otras participaciones	23	56	57	57	85	77	49	3,2	2,0	0,9	0,8
Participaciones en fondos de inversión	-71	9	44	61	64	60	43	4,4	3,0	0,7	0,7
Reservas de seguro de vida y reservas de fondos de pensiones	116	132	150	156	166	175	185	2,9	3,1	2,4	2,9
Otros activos financieros <sup>6)</sup>	0	7	-3	-19	-31	-13	11			0,0	0,2
<b>Financiación</b>	<b>88</b>	<b>47</b>	<b>38</b>	<b>27</b>	<b>22</b>	<b>17</b>	<b>21</b>	<b>0,2</b>	<b>0,3</b>	<b>0,6</b>	<b>0,3</b>
Préstamos	87	13	-1	-12	-2	-19	-8	-0,3	-0,1	0,0	-0,1
a corto plazo	-9	-4	-4	-5	-4	-10	-4	-2,7	-1,1	-0,1	-0,1
a largo plazo	96	18	3	-7	1	-10	-5	-0,2	-0,1	0,1	-0,1
Otros pasivos <sup>7)</sup>	1	33	39	39	24	36	29			0,6	0,5
Capacidad (+) / necesidad (-) de financiación (cuentas financieras)	271	307	324	314	304	302	289	2,3	2,2	5,1	4,5
<b>Variaciones en la riqueza financiera que no se derivan de operaciones</b>	<b>-465</b>	<b>643</b>	<b>438</b>	<b>468</b>	<b>454</b>	<b>542</b>	<b>724</b>			<b>7,0</b>	<b>11,4</b>
Balance	saldos a fin de período							tasas de variación interanual <sup>2)</sup>		porcentaje de la renta bruta disponible, datos ajustados <sup>3)</sup> o PIB <sup>8)</sup>	
	2011	2012	2013 I	2013 II	2013 III	2013 IV	2014 I	2013 IV	2014 I	2013 I	2014 I
<b>Activos financieros</b>	<b>18.904</b>	<b>19.871</b>	<b>20.044</b>	<b>20.018</b>	<b>20.270</b>	<b>20.691</b>	<b>21.045</b>	<b>4,1</b>	<b>5,0</b>	<b>318,0</b>	<b>330,9</b>
Efectivo y depósitos	6.814	7.050	7.087	7.149	7.148	7.228	7.254	2,5	2,4	112,4	114,1
Valores distintos de acciones	1.441	1.406	1.342	1.303	1.272	1.242	1.255	-11,6	-6,5	21,3	19,7
Acciones y otras participaciones	4.089	4.534	4.639	4.588	4.819	5.103	5.273	12,6	13,7	73,6	82,9
Acciones cotizadas	672	758	783	769	836	898	957	18,5	22,3	12,4	15,1
Acciones no cotizadas y otras participaciones	2.163	2.408	2.430	2.395	2.526	2.712	2.775	12,6	14,2	38,6	43,6
Participaciones en fondos de inversión	1.254	1.368	1.426	1.425	1.457	1.494	1.541	9,2	8,0	22,6	24,2
Reservas de seguro de vida y reservas de fondos de pensiones	5.638	5.952	6.047	6.052	6.111	6.198	6.326	4,1	4,6	95,9	99,5
Otros activos financieros <sup>6)</sup>	922	930	928	925	919	919	936			14,7	14,7
<b>Pasivos</b>	<b>6.909</b>	<b>6.926</b>	<b>6.938</b>	<b>6.905</b>	<b>6.884</b>	<b>6.901</b>	<b>6.926</b>	<b>-0,4</b>	<b>-0,2</b>	<b>110,1</b>	<b>108,9</b>
Préstamos	6.210	6.198	6.171	6.171	6.167	6.154	6.148	-0,7	-0,4	97,9	96,7
a corto plazo	360	352	344	350	343	338	338	-3,9	-1,8	5,5	5,3
a largo plazo	5.851	5.846	5.828	5.820	5.824	5.816	5.810	-0,5	-0,3	92,5	91,4
Otros pasivos <sup>7)</sup>	691	720	759	727	709	739	770			12,0	12,1
<b>Activos no financieros</b>	<b>30.299</b>	<b>29.674</b>	<b>29.227</b>	<b>29.249</b>	<b>29.375</b>	<b>29.069</b>	<b>29.027</b>	<b>-2,0</b>	<b>-0,7</b>	<b>463,7</b>	<b>456,4</b>
de los cuales: riqueza inmobiliaria*	28.749	28.104	27.646	27.659	27.776	27.462	27.411	-2,3	-0,8	438,6	431,0
<b>Patrimonio neto</b>	<b>42.295</b>	<b>42.101</b>	<b>42.333</b>	<b>42.361</b>	<b>42.761</b>	<b>42.858</b>	<b>43.146</b>	<b>0,6</b>	<b>1,9</b>	<b>671,6</b>	<b>678,4</b>
Pro memoria: Deuda <sup>9)</sup>	6.210	6.198	6.171	6.171	6.167	6.154	6.148	-0,7	-0,4	65,2	63,9

Fuentes: BCE y Eurostat.

1) Hogares e instituciones sin fines de lucro al servicio de los hogares.

2) Las tasas de variación interanual se calculan como  $100 \cdot (x(t) - x(t-4)) / x(t-4)$ , donde  $x(t)$  se refiere al nivel de la operación o el saldo  $x$  a fin de trimestre en el trimestre  $t$ , y  $x(t-4)$  al nivel del mismo tipo de operación o saldo cuatro trimestres antes.

3) Ajuste neto por la variación en la participación neta de los hogares en las reservas de los fondos de pensiones (pendientes de cobro-pago).

4) Variación de existencias, adquisiciones menos cesiones de objetos valiosos, y adquisiciones menos cesiones de activos no financieros no producidos (por ejemplo, terrenos).

5) Las tasas de crecimiento interanual de las operaciones financieras se calculan como  $100 \cdot (f(t) + f(t-1) + f(t-2) + f(t-3)) / F(t-4)$ , donde  $f(t)$  se refiere a las operaciones en el trimestre  $t$ , y  $F(t-4)$  al valor de los saldos a fin de trimestre cuatro trimestres antes.

6) Préstamos concedidos, reservas para primas y reservas para siniestros y otras cuentas pendientes de cobro.

7) Pasivos netos contraídos en operaciones con derivados financieros, reservas de los fondos de pensiones y otras cuentas pendientes de pago.

8) En porcentaje del producto interior bruto en el caso de la deuda.

9) La deuda corresponde a los préstamos recibidos.

**CUADRO 3: Sociedades no financieras**  
(mm de euros)

Operaciones no financieras	importes acumulados de cuatro trimestres							tasas de variación interanual <sup>1)</sup>		porcentaje del VAB o (VAN) <sup>2)</sup>	
	2011	2012	2013 I	2013 II	2013 III	2013 IV	2014 I	2013 IV	2014 I	2013 I	2014 I
<b>Valor añadido bruto (VAB)</b>	4.832	4.855	4.852	4.862	4.880	4.904	4.922	1,9	1,6	100,0	100,0
Valor añadido neto (VAN)	4.004	4.005	3.997	4.003	4.017	4.037	4.052	1,9	1,5	82,4	82,3
<b>Renta empresarial neta</b>	1.307	1.248	1.251	1.255	1.266	1.269	1.270	1,4	0,2	31,3	31,3
Renta neta disponible	99	52	64	66	75	79	82			1,6	2,0
Ajuste por variaciones en el patrimonio neto de fondos de pensiones	-4	-5	-5	-4	-4	-4	-4			-0,1	-0,1
<b>Ahorro neto</b>	95	48	60	62	71	75	79			1,5	1,9
<b>Transferencias netas de capital (a cobrar - a pagar)</b>	67	65	67	66	62	62	63			1,4	1,3
Consumo de capital fijo	828	851	855	859	863	867	871	2,0	1,7	17,6	17,7
<b>Formación bruta de capital fijo</b>	984	966	947	942	938	942	950	1,5	3,9	19,5	19,3
Adquisiciones netas de otros activos no financieros <sup>3)</sup>	56	19	10	7	13	14	6			0,2	0,1
<b>Capacidad (+) / necesidad (-) de financiación</b>	-50	-22	24	36	45	49	56			0,5	1,1
Operaciones financieras	importes acumulados de cuatro trimestres							tasas de crecimiento interanual <sup>4)</sup>		porcentaje del VAB	
	2011	2012	2013 I	2013 II	2013 III	2013 IV	2014 I	2013 IV	2014 I	2013 I	2014 I
<b>Inversión financiera</b>	542	188	252	172	192	251	183	1,4	1,0	5,2	3,7
Efectivo y depósitos	76	72	46	50	98	124	102	6,0	5,1	1,0	2,1
Valores distintos de acciones	-15	-7	-29	-36	-33	-43	-11	-12,3	-3,4	-0,6	-0,2
Préstamos	145	108	66	10	-21	2	4	0,1	0,1	1,4	0,1
Acciones y otras participaciones	257	127	167	81	71	83	24	1,0	0,3	3,4	0,5
Acciones cotizadas	26	9	7	15	20	13	2	1,2	0,2	0,1	0,0
Acciones no cotizadas y otras participaciones	262	118	148	75	67	82	46	1,2	0,7	3,1	0,9
Participaciones en fondos de inversión	-31	0	12	-9	-16	-12	-24	-3,3	-6,2	0,2	-0,5
Otros activos financieros <sup>5)</sup>	80	-112	2	66	79	85	63			0,0	1,3
<b>Financiación</b>	603	251	278	177	179	221	137	0,8	0,5	5,7	2,8
Valores distintos de acciones	48	115	102	90	86	83	83	8,0	7,8	2,1	1,7
a corto plazo	11	0	4	-7	1	-4	-9	-5,1	-10,0	0,1	-0,2
a largo plazo	37	115	98	97	85	87	92	9,2	9,5	2,0	1,9
Préstamos	196	37	14	-58	-133	-87	-92	-1,0	-1,1	0,3	-1,9
a corto plazo	60	30	21	-47	-98	-93	-109	-4,0	-4,7	0,4	-2,2
a largo plazo	135	8	-7	-11	-35	6	17	0,1	0,3	-0,1	0,4
Acciones y otras participaciones	216	186	165	160	193	216	197	1,6	1,4	3,4	4,0
Acciones cotizadas	27	27	11	21	23	31	57	0,8	1,4	0,2	1,1
Acciones no cotizadas y otras participaciones	189	159	155	140	171	185	140	1,9	1,4	3,2	2,8
Reservas de los fondos de pensiones	5	4	4	4	3	3	4	1,0	1,1	0,1	0,1
Otros pasivos <sup>6)</sup>	139	-92	-8	-19	28	6	-55			-0,2	-1,1
<b>Capacidad (+) / necesidad (-) de financiación (cuentas financieras)</b>	-61	-62	-26	-5	14	30	46			-0,5	0,9
Balance financiero	saldos a fin de período							tasas de variación interanual <sup>1)</sup>		porcentaje del VAB o del PIB <sup>7)</sup>	
	2011	2012	2013 I	2013 II	2013 III	2013 IV	2014 I	2013 IV	2014 I	2013 I	2014 I
<b>Inversión financiera</b>	16.867	17.560	17.823	17.633	18.077	18.505	18.661	5,4	4,7	367,4	379,1
Efectivo y depósitos	1.943	2.069	2.028	2.029	2.078	2.171	2.117	4,9	4,4	41,8	43,0
Valores distintos de acciones	337	347	329	322	323	314	330	-9,7	0,3	6,8	6,7
Préstamos	3.029	3.112	3.121	3.124	3.127	3.138	3.125	0,8	0,1	64,3	63,5
Acciones y otras participaciones	7.522	8.117	8.415	8.247	8.650	8.931	9.152	10,0	8,8	173,5	185,9
Acciones cotizadas	935	1.090	1.135	1.126	1.238	1.330	1.382	22,0	21,7	23,4	28,1
Acciones no cotizadas y otras participaciones	6.221	6.655	6.899	6.763	7.055	7.235	7.398	8,7	7,2	142,2	150,3
Participaciones en fondos de inversión	367	373	381	358	358	366	372	-1,8	-2,2	7,8	7,6
Otros activos financieros <sup>5)</sup>	4.036	3.914	3.930	3.911	3.898	3.952	3.936			81,0	80,0
<b>Financiación</b>	25.999	27.045	27.400	27.182	27.956	28.691	28.973	6,1	5,7	564,8	588,6
Valores distintos de acciones	875	1.033	1.056	1.051	1.083	1.097	1.120	6,2	6,1	21,8	22,8
a corto plazo	83	83	90	90	91	77	81	-6,3	-9,8	1,9	1,6
a largo plazo	792	951	966	961	992	1.020	1.039	7,2	7,6	19,9	21,1
Préstamos	8.742	8.655	8.671	8.631	8.578	8.585	8.565	-0,8	-1,2	178,7	174,0
a corto plazo	2.342	2.330	2.336	2.307	2.258	2.245	2.227	-3,6	-4,7	48,2	45,2
a largo plazo	6.400	6.325	6.335	6.324	6.320	6.339	6.338	0,2	0,1	130,6	128,8
Acciones y otras participaciones	12.465	13.458	13.816	13.680	14.480	15.153	15.496	12,6	12,2	284,8	314,8
Acciones cotizadas	3.297	3.759	3.902	3.864	4.213	4.515	4.673	20,1	19,7	80,4	94,9
Acciones no cotizadas y otras participaciones	9.168	9.699	9.914	9.816	10.266	10.638	10.823	9,7	9,2	204,3	219,9
Reservas de los fondos de pensiones	345	349	350	351	351	353	354	1,0	1,2	7,2	7,2
Otros pasivos <sup>6)</sup>	3.572	3.550	3.506	3.468	3.464	3.503	3.438			72,3	69,8
<i>Pro memoria: Deuda<sup>8)</sup></i>	9.961	10.038	10.077	10.033	10.013	10.034	10.040	0,0	-0,4	106,5	104,4

Fuentes: BCE y Eurostat.

1) Las tasas de variación interanual se calculan como  $100 \cdot (x(t) - x(t-4)) / x(t-4)$ , donde  $x(t)$  se refiere al nivel de la operación o el saldo  $x$  a fin de trimestre en el trimestre  $t$ , y  $x(t-4)$  al nivel del mismo tipo de operación o saldo cuatro trimestres antes.

2) En porcentaje del valor añadido neto en el caso de la renta empresarial neta y el ahorro neto.

3) Variación de existencias, adquisiciones menos cesiones de objetos valiosos, y adquisiciones menos cesiones de activos no financieros no producidos (por ejemplo, terrenos).

4) Las tasas de crecimiento interanual de las operaciones financieras se calculan como  $100 \cdot (f(t) + f(t-1) + f(t-2) + f(t-3)) / F(t-4)$ , donde  $f(t)$  se refiere a las operaciones en el trimestre  $t$ , y  $F(t-4)$  al valor de los saldos a fin de trimestre cuatro trimestres antes.

5) Otras cuentas pendientes de cobro y reservas para primas y reservas para siniestros.

6) Otras cuentas pendientes de pago, pasivos netos contraídos en operaciones con derivados financieros y depósitos.

7) En porcentaje del producto interior bruto en el caso de la deuda.

8) Préstamos recibidos, valores distintos de acciones emitidos y reservas de fondos de pensiones. Los créditos comerciales no se incluyen porque no se dispone de datos.

CUADRO 4: Administraciones Públicas  
(mm de euros)

Operaciones no financieras	importes acumulados de cuatro trimestres							tasas de variación interanual <sup>1)</sup>		en porcentaje de la renta neta disponible	
	2011	2012	2013 I	2013 II	2013 III	2013 IV	2014 I	2013 IV	2014 I	2013 I	2014 I
<b>Renta neta disponible</b>	1.732	1.799	1.801	1.824	1.831	1.841	1.859	1,9	4,6	100,0	100,0
<b>Gasto en consumo</b>	2.034	2.041	2.048	2.054	2.063	2.071	2.078	1,3	1,6	113,7	111,8
<b>Ahorro neto</b>	-302	-242	-247	-231	-232	-229	-219			-13,7	-11,8
Consumo de capital fijo	197	202	203	204	205	206	207	1,9	2,0	11,3	11,2
<b>Transferencias netas de capital (a cobrar - a pagar)</b>	-67	-107	-112	-113	-104	-68	-61			-6,2	-3,3
<b>Formación bruta de capital fijo</b>	222	204	201	200	200	200	203	-0,7	8,1	11,1	10,9
Adquisiciones netas de otros activos no financieros <sup>2)</sup>	-6	0	-2	-3	-3	-5	-1			-0,1	0,0
<b>Capacidad (+) / necesidad (-) de financiación</b>	-388	-351	-354	-337	-328	-286	-276			-19,7	-14,8
Operaciones financieras	importes acumulados de cuatro trimestres							tasas de crecimiento interanual <sup>3)</sup>		en porcentaje de la renta neta disponible	
	2011	2012	2013 I	2013 II	2013 III	2013 IV	2014 I	2013 IV	2014 I	2013 I	2014 I
<b>Adquisiciones netas de activos financieros</b>	58	394	333	250	175	104	117	2,4	2,6	18,5	6,3
<b>Inversión financiera<sup>4)</sup></b>	35	361	300	250	206	85	108	2,4	2,9	16,6	5,8
Efectivo y depósitos	37	28	-22	14	-24	-51	-3	-6,7	-0,4	-1,2	-0,2
Valores distintos de acciones	-22	-7	-2	-14	-7	-15	-17	-3,2	-3,7	-0,1	-0,9
Préstamos	25	284	248	185	173	111	108	13,6	13,1	13,8	5,8
a corto plazo	-10	38	30	2	-4	-4	-7	-4,1	-8,1	1,7	-0,4
a largo plazo	36	246	218	183	177	115	116	16,0	15,8	12,1	6,2
Acciones y otras participaciones	-6	56	76	66	64	40	20	2,6	1,3	4,2	1,1
Acciones cotizadas	-6	2	2	18	21	17	19	7,8	9,0	0,1	1,0
Acciones no cotizadas y otras participaciones	0	49	70	46	47	21	-1	1,8	-0,1	3,9	0,0
Participaciones en fondos de inversión	0	4	5	1	-3	3	2	1,6	0,8	0,3	0,1
Otros activos financieros <sup>5)</sup>	23	34	33	0	-31	19	9			1,9	0,5
<b>Pasivos netos contraídos</b>	446	746	688	586	504	390	393	3,7	3,6	38,2	21,1
<b>Financiación<sup>4)</sup></b>	443	747	683	590	543	404	400	4,0	3,9	37,9	21,5
Efectivo y depósitos	10	6	13	9	9	-2	1	-0,7	0,2	0,7	0,0
Valores distintos de acciones	341	297	333	380	325	308	282	4,2	3,7	18,5	15,1
a corto plazo	11	-43	-44	-36	-25	-44	-53	-6,5	-7,6	-2,5	-2,8
a largo plazo	330	339	378	416	350	352	334	5,2	4,9	21,0	18,0
Préstamos	92	445	336	202	210	98	118	4,3	5,2	18,7	6,3
a corto plazo	-41	-27	-34	-67	-54	-29	-28	-9,4	-9,6	-1,9	-1,5
a largo plazo	133	472	371	268	264	126	145	6,4	7,3	20,6	7,8
Otros pasivos <sup>6)</sup>	3	-1	5	-4	-40	-14	-7			0,3	-0,4
<b>Capacidad (+) / necesidad (-) de financiación (cuentas financieras)</b>	-388	-351	-354	-337	-328	-286	-276			-19,7	-14,8
Balance financiero	saldos a fin de período							tasas de variación interanual <sup>1)</sup>		en porcentaje de la renta neta disponible	
	2011	2012	2013 I	2013 II	2013 III	2013 IV	2014 I	2013 IV	2014 I	2013 I	2014 I
<b>Activos financieros</b>	3.943	4.424	4.496	4.575	4.493	4.551	4.672	2,9	3,9	249,6	251,3
<b>Inversión financiera<sup>4)</sup></b>	3.162	3.612	3.661	3.760	3.710	3.725	3.832	3,1	4,7	203,2	206,1
Efectivo y depósitos	722	755	783	867	786	707	781	-6,4	-0,2	43,5	42,0
Valores distintos de acciones	462	474	463	461	454	456	450	-3,7	-2,8	25,7	24,2
Préstamos	552	819	825	872	868	946	958	15,6	16,1	45,8	51,5
a corto plazo	67	96	91	102	82	98	90	2,2	-1,5	5,1	4,8
a largo plazo	485	722	734	770	786	848	868	17,4	18,2	40,7	46,7
Acciones y otras participaciones	1.425	1.564	1.589	1.561	1.602	1.616	1.643	3,3	3,4	88,2	88,3
Acciones cotizadas	209	213	211	231	266	284	297	33,2	40,8	11,7	16,0
Acciones no cotizadas y otras participaciones	1.046	1.166	1.184	1.138	1.137	1.131	1.139	-3,0	-3,8	65,7	61,3
Participaciones en fondos de inversión	170	185	194	193	199	201	206	8,2	6,4	10,7	11,1
Otros activos financieros <sup>5)</sup>	781	813	835	815	783	825	839			46,4	45,1
<b>Pasivos</b>	9.495	10.665	10.807	10.920	10.851	10.975	11.336	2,9	4,9	600,0	609,7
<b>Financiación<sup>4)</sup></b>	8.823	9.991	10.128	10.254	10.191	10.331	10.665	3,4	5,3	562,3	573,6
Efectivo y depósitos	276	282	272	278	284	280	273	-0,7	0,3	15,1	14,7
Valores distintos de acciones	6.709	7.420	7.578	7.664	7.601	7.659	7.995	3,2	5,5	420,7	430,0
a corto plazo	717	674	695	679	681	628	641	-6,8	-7,8	38,6	34,5
a largo plazo	5.992	6.747	6.883	6.985	6.920	7.031	7.354	4,2	6,8	382,1	395,5
Préstamos	1.838	2.289	2.277	2.312	2.307	2.392	2.397	4,5	5,3	126,4	128,9
a corto plazo	331	304	289	283	260	280	266	-7,9	-8,0	16,1	14,3
a largo plazo	1.507	1.985	1.988	2.029	2.048	2.112	2.131	6,4	7,2	110,4	114,6
Otros pasivos <sup>6)</sup>	672	674	679	665	659	644	671			37,7	36,1
<b>Pro memoria: Deuda pública (al valor nominal)<sup>7)</sup></b>	8.251,5	8.619,8	8.792,9	8.918,8	8.885,5	8.890,4	9.055,5				

Fuentes: BCE y Eurostat.

1) Las tasas de variación interanual se calculan como  $100 \cdot (x(t) - x(t-4)) / x(t-4)$ , donde  $x(t)$  se refiere al nivel de la operación o el saldo  $x$  a fin de trimestre en el trimestre  $t$ , y  $x(t-4)$  al nivel del mismo tipo de operación o saldo cuatro trimestres antes.

2) Variación de existencias, adquisiciones menos cesiones de objetos valiosos, y adquisiciones menos cesiones de activos no financieros no producidos.

3) Las tasas de crecimiento interanual de las operaciones financieras se calculan como  $100 \cdot (f(t) + f(t-1) + f(t-2) + f(t-3)) / F(t-4)$ , donde  $f(t)$  se refiere a las operaciones en el trimestre  $t$ , y  $F(t-4)$  al valor de los saldos a fin de trimestre cuatro trimestres antes.

4) De conformidad con las convenciones vigentes, la financiación de las Administraciones Públicas excluye los pasivos netos contraídos en operaciones con derivados financieros, las acciones y otras participaciones, las reservas de los fondos de pensiones y otras cuentas pendientes de pago, y la inversión financiera de este sector excluye derivados financieros, las reservas para primas y reservas para siniestros y otras cuentas pendientes de cobro.

5) Otras cuentas pendientes de cobro, derivados financieros y reservas para primas y reservas para siniestros.

6) Otras cuentas pendientes de pago, reservas de los fondos de pensiones, derivados financieros y acciones no cotizadas y otras participaciones.

7) Deuda de las Administraciones Públicas: valor nominal y datos consolidados (entre los subsectores de este sector).

CUADRO 5: Instituciones financieras  
(mm de euros)

Operaciones no financieras	importes acumulados de cuatro trimestres							tasas de variación interanual <sup>1)</sup>		porcentaje del VAB o (VAN) <sup>2)</sup>	
	2011	2012	2013 I	2013 II	2013 III	2013 IV	2014 I	2013 IV	2014 I	2013 I	2014 I
<b>Valor añadido bruto (VAB)</b>	429	422	421	422	424	426	430	1,2	3,9	100,0	100,0
Valor añadido neto (VAN)	385	378	376	377	379	380	384	1,0	4,1	89,4	89,4
<b>Renta empresarial neta</b>	507	460	456	451	448	445	452	-2,5	8,3	121,2	117,7
Renta neta disponible	231	221	212	200	196	186	186			56,3	48,5
Ajuste por variaciones en el patrimonio neto de fondos de pensiones	-53	-52	-52	-52	-53	-53	-54			-13,8	-14,2
<b>Ahorro neto</b>	178	169	160	148	143	133	132			42,5	34,4
<b>Transferencias netas de capital (a cobrar - a pagar)</b>	4	54	58	62	59	29	23			13,7	5,3
Consumo de capital fijo	44	44	45	45	45	45	46	3,5	2,2	10,6	10,6
<b>Formación bruta de capital fijo</b>	48	47	48	45	44	42	39	-17,8	-22,2	11,3	9,0
Adquisiciones netas de otros activos no financieros <sup>3)</sup>	0	0	0	0	0	0	0			0,0	-0,1
<b>Capacidad (+) / necesidad (-) de financiación</b>	177	219	214	210	203	165	162			50,9	37,7
Operaciones financieras	importes acumulados de cuatro trimestres							tasas de crecimiento interanual <sup>4)</sup>		porcentaje del VAB	
	2011	2012	2013 I	2013 II	2013 III	2013 IV	2014 I	2013 IV	2014 I	2013 I	2014 I
<b>Inversión financiera</b>	2.745	1.124	-487	-1.009	-1.327	-1.406	-1.019	-2,4	-1,7	-115,7	-237,1
Efectivo y depósitos	1.785	16	-1.432	-1.973	-1.976	-1.874	-1.264	-13,1	-9,3	-340,1	-294,3
Valores distintos de acciones	276	480	282	448	317	148	113	1,1	0,8	67,1	26,3
a corto plazo	89	-24	-61	-73	-118	-152	-74	-15,0	-7,1	-14,4	-17,2
a largo plazo	187	504	343	522	434	300	187	2,4	1,5	81,5	43,5
Préstamos	337	260	232	138	-38	-185	-216	-1,0	-1,2	55,1	-50,4
a corto plazo	71	158	106	35	-108	-125	-155	-3,0	-3,6	25,2	-36,0
a largo plazo	266	101	126	102	70	-60	-62	-0,4	-0,4	30,0	-14,3
Acciones y otras participaciones	332	416	393	431	469	584	519	5,0	4,4	93,4	120,9
Otros activos financieros <sup>5)</sup>	15	-47	37	-54	-98	-78	-170			8,8	-39,6
<b>Financiación</b>	2.568	905	-701	-1.219	-1.530	-1.571	-1.181	-2,7	-2,0	-166,6	-274,9
Efectivo y depósitos	1.835	213	-1.420	-1.946	-1.990	-1.932	-1.432	-7,9	-6,0	-337,3	-333,4
Valores distintos de acciones	110	-47	-229	-165	-219	-404	-350	-4,7	-4,1	-54,4	-81,4
a corto plazo	69	-30	-33	-22	-39	-112	-50	-14,9	-6,4	-7,9	-11,6
a largo plazo	42	-17	-196	-143	-179	-292	-300	-3,7	-3,9	-46,5	-69,8
Préstamos	133	107	124	108	-30	-58	-91	-1,3	-2,0	29,4	-21,2
a corto plazo	65	152	105	106	8	-46	-75	-2,3	-3,6	24,9	-17,4
a largo plazo	69	-45	19	2	-38	-12	-16	-0,5	-0,7	4,4	-3,8
Acciones y otras participaciones	386	587	663	675	624	676	542	5,4	4,2	157,4	126,2
Acciones cotizadas	64	35	24	54	48	43	62	5,7	8,2	5,7	14,3
Acciones no cotizadas y otras participaciones	333	254	295	255	172	236	65	5,3	1,5	70,1	15,1
Participaciones en fondos de inversión	-10	298	344	366	404	397	415	5,4	5,4	81,7	96,7
Reservas técnicas de seguro	116	155	172	177	187	197	216	3,0	3,2	40,9	50,3
Otros pasivos <sup>6)</sup>	-12	-110	-11	-69	-103	-52	-66			-2,5	-15,3
<b>Capacidad (+) / necesidad (-) de financiación (cuentas financieras)</b>	177	219	214	210	203	165	162			50,9	37,7
Balance financiero	saldos a fin de período							tasas de variación interanual <sup>1)</sup>			
	2011	2012	2013 I	2013 II	2013 III	2013 IV	2014 I	2013 IV	2014 I		
<b>Inversión financiera</b>	57.278	59.440	59.544	58.904	58.423	58.001	58.645	-2,4	-1,5		
Efectivo y depósitos	14.408	14.349	13.628	13.302	12.860	12.383	12.277	-13,7	-9,9		
Valores distintos de acciones	12.343	13.385	13.574	13.530	13.416	13.358	13.658	-0,2	0,6		
a corto plazo	1.036	1.014	1.042	996	950	858	949	-15,4	-8,9		
a largo plazo	11.306	12.371	12.531	12.534	12.466	12.500	12.709	1,0	1,4		
Préstamos	17.910	18.123	18.253	18.259	17.960	17.807	17.807	-1,7	-2,4		
a corto plazo	4.058	4.195	4.263	4.253	4.037	3.908	3.921	-6,8	-8,0		
a largo plazo	13.852	13.929	13.990	14.006	13.924	13.899	13.885	-0,2	-0,7		
Acciones y otras participaciones	10.552	11.572	11.925	11.838	12.204	12.621	12.983	9,1	8,9		
Otros activos financieros <sup>5)</sup>	2.066	2.011	2.164	1.976	1.983	1.832	1.919				
<b>Financiación</b>	56.074	57.983	58.054	57.554	57.018	56.516	57.141	-2,5	-1,6		
Efectivo y depósitos	24.415	24.566	23.887	23.589	23.081	22.540	22.395	-8,2	-6,2		
Valores distintos de acciones	8.437	8.550	8.477	8.351	8.200	8.047	8.071	-5,9	-4,8		
a corto plazo	786	746	774	722	699	603	688	-19,2	-11,2		
a largo plazo	7.650	7.803	7.703	7.629	7.501	7.444	7.383	-4,6	-4,1		
Préstamos	4.217	4.369	4.545	4.626	4.387	4.182	4.184	-4,3	-7,9		
a corto plazo	1.850	2.013	2.097	2.121	1.937	1.812	1.810	-10,0	-13,7		
a largo plazo	2.367	2.356	2.448	2.506	2.450	2.369	2.374	0,6	-3,0		
Acciones y otras participaciones	11.282	12.571	12.928	12.807	13.124	13.535	14.010	7,7	8,4		
Acciones cotizadas	620	761	749	793	910	1.023	1.119	34,4	49,5		
Acciones no cotizadas y otras participaciones	3.985	4.426	4.466	4.430	4.442	4.583	4.681	3,5	4,8		
Participaciones en fondos de inversión	6.677	7.383	7.713	7.584	7.772	7.929	8.210	7,4	6,4		
Reservas técnicas de seguro	6.208	6.552	6.667	6.673	6.732	6.819	6.979	4,1	4,7		
Otros pasivos <sup>6)</sup>	1.515	1.375	1.549	1.508	1.494	1.393	1.502				

Fuentes: BCE y Eurostat.

1) Las tasas de variación interanual se calculan como  $100 \cdot (x(t) - x(t-4)) / x(t-4)$ , donde  $x(t)$  se refiere al nivel de la operación o el saldo  $x$  a fin de trimestre en el trimestre  $t$ , y  $x(t-4)$  al nivel del mismo tipo de operación o saldo cuatro trimestres antes.

2) En porcentaje del valor añadido neto en el caso de la renta empresarial neta y el ahorro neto.

3) Variación de existencias, adquisiciones menos cesiones de objetos valiosos, y adquisiciones menos cesiones de activos no financieros no producidos (por ejemplo, terrenos).

4) Las tasas de crecimiento interanual de las operaciones financieras se calculan como  $100 \cdot (f(t) + f(t-1) + f(t-2) + f(t-3)) / F(t-4)$ , donde  $f(t)$  se refiere a las operaciones en el trimestre  $t$ , y  $F(t-4)$  al valor de los saldos a fin de trimestre cuatro trimestres antes.

5) Oro monetario y DEG, otras cuentas pendientes de cobro y reservas para primas y reservas para siniestros.

6) Otras cuentas pendientes de pago y pasivos netos contraídos en operaciones con derivados financieros.



**CUADRO 6: Empresas de seguros y fondos de pensiones**  
(mm de euros)

Operaciones financieras	importes acumulados de cuatro trimestres							tasas de crecimiento interanual <sup>1)</sup>	
	2011	2012	2013 I	2013 II	2013 III	2013 IV	2014 I	2013 IV	2014 I
<b>Inversión financiera</b>	181	260	237	237	244	255	258	3,4	3,4
Efectivo y depósitos	23	-3	-8	-8	-15	-24	-23	-2,9	-2,8
Valores distintos de acciones	65	146	105	106	101	143	129	4,6	4,1
a corto plazo	24	-3	0	-13	-22	-14	-11	-18,4	-16,0
a largo plazo	41	149	106	119	123	157	141	5,2	4,6
Préstamos	12	9	11	10	1	4	14	0,8	2,9
Acciones y otras participaciones	84	99	106	103	139	114	119	4,2	4,3
Acciones cotizadas	-11	-8	0	-1	9	1	4	0,2	1,0
Acciones no cotizadas y otras participaciones	13	5	6	5	8	11	8	2,5	1,7
Participaciones en fondos de inversión	83	102	100	99	121	102	108	5,5	5,5
Otros activos financieros <sup>2)</sup>	-3	8	22	25	18	18	18		
<b>Financiación</b>	160	201	229	231	218	216	227	2,9	3,0
Valores distintos de acciones	3	7	5	3	3	0	0	-0,4	0,1
Préstamos	11	-16	0	-7	-23	-5	-5	-1,6	-1,6
a corto plazo	7	-8	-3	-9	-23	-3	-3	-1,6	-1,6
a largo plazo	4	-7	3	2	0	-2	-2	-1,7	-1,5
Acciones y otras participaciones	4	1	2	2	1	5	5	1,0	1,0
Acciones cotizadas	1	2	2	3	0	1	1	1,0	1,0
Acciones no cotizadas y otras participaciones	3	-1	0	0	1	3	3	1,0	0,9
Reservas técnicas de seguro	115	156	171	176	184	195	216	3,0	3,3
Otros pasivos <sup>3)</sup>	27	54	50	56	53	21	11		
Capacidad (+) / necesidad (-) de financiación (cuentas financieras)	21	59	9	6	25	38	31		
Balance financiero	saldos a fin de período							tasas de variación interanual <sup>4)</sup>	
	2011	2012	2013 I	2013 II	2013 III	2013 IV	2014 I	2013 IV	2014 I
<b>Inversión financiera</b>	6.797	7.456	7.617	7.571	7.678	7.776	8.017	4,3	5,2
Efectivo y depósitos	804	802	813	797	792	781	794	-2,7	-2,3
Valores distintos de acciones	2.736	3.087	3.122	3.114	3.133	3.201	3.294	3,7	5,5
a corto plazo	76	74	69	59	56	60	58	-18,8	-16,0
a largo plazo	2.660	3.013	3.053	3.055	3.077	3.141	3.236	4,2	6,0
Préstamos	481	490	489	487	489	493	504	0,4	3,1
Acciones y otras participaciones	2.398	2.693	2.793	2.769	2.870	2.912	3.015	8,1	8,0
Acciones cotizadas	377	404	413	410	426	439	445	8,5	7,7
Acciones no cotizadas y otras participaciones	422	435	437	436	441	444	445	2,0	2,0
Participaciones en fondos de inversión	1.599	1.854	1.943	1.923	2.003	2.029	2.125	9,5	9,4
Otros activos financieros <sup>2)</sup>	379	383	400	404	394	390	409		
<b>Financiación</b>	7.008	7.428	7.599	7.618	7.690	7.801	7.969	5,0	4,9
Valores distintos de acciones	46	55	55	52	52	54	55	-1,4	0,2
Préstamos	301	285	300	299	293	283	298	-0,5	-0,7
a corto plazo	186	177	191	190	186	175	189	-1,1	-0,8
a largo plazo	115	108	110	109	107	108	109	0,6	-0,4
Acciones y otras participaciones	403	472	492	500	516	541	536	14,8	8,9
Acciones cotizadas	97	133	136	140	148	161	159	21,4	17,5
Acciones no cotizadas y otras participaciones	305	338	355	358	367	379	375	12,3	5,6
Reservas técnicas de seguro	6.139	6.484	6.598	6.601	6.661	6.748	6.909	4,1	4,7
Otros pasivos <sup>3)</sup>	119	133	153	167	168	174	171		

Fuente: BCE.

1) Las tasas de crecimiento interanual de las operaciones financieras se calculan como  $100 \cdot (f(t) + f(t-1) + f(t-2) + f(t-3)) / F(t-4)$ , donde  $f(t)$  se refiere a las operaciones en el trimestre  $t$ , y  $F(t-4)$  al valor de los saldos a fin de trimestre cuatro trimestres antes.

2) Otras cuentas pendientes de cobro y reservas para primas y reservas para siniestros.

3) Otras cuentas pendientes de pago y pasivos netos contraídos en operaciones con derivados financieros.

4) Las tasas de variación interanual se calculan como  $100 \cdot (x(t) - x(t-4)) / x(t-4)$ , donde  $x(t)$  se refiere al nivel de la operación o del saldo a fin de trimestre  $x$  en el trimestre  $t$ , y  $x(t-4)$  al nivel del mismo tipo de operación o saldo cuatro trimestres antes.