

21 de junio de 2013

NOTA DE PRENSA

BALANZA DE PAGOS DE LA ZONA DEL EURO EN ABRIL DE 2013

En abril de 2013, la balanza por cuenta corriente desestacionalizada de la zona del euro registró un superávit de 19,5 mm de euros. En la cuenta financiera, el agregado de inversiones directas y de cartera contabilizó salidas netas por importe de 9 mm de euros (datos sin desestacionalizar).

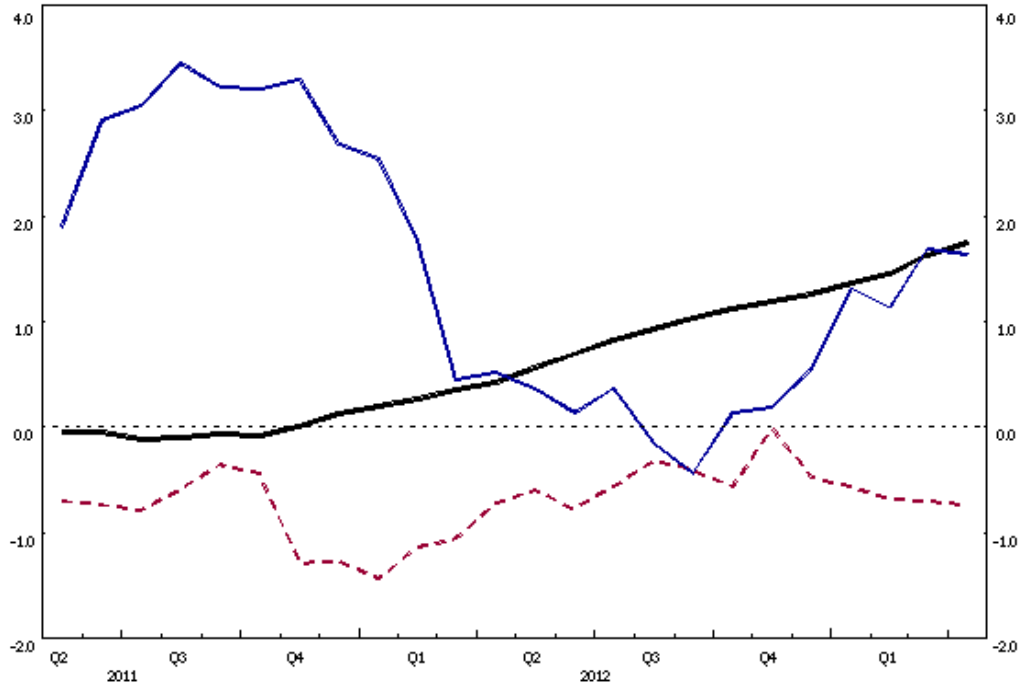
Cuenta corriente

En abril de 2013, la balanza por *cuenta corriente* desestacionalizada de la zona del euro registró un superávit de 19,5 mm de euros (véase cuadro 1), como resultado de los superávits contabilizados en las balanzas de *bienes* (18,1 mm de euros), *servicios* (8,2 mm de euros) y *rentas* (4,4 mm de euros), que se contrarrestaron, en parte, con un déficit en la balanza de *transferencias corrientes* (11,3 mm de euros).

En el período transcurrido hasta abril de 2013, la *balanza por cuenta corriente* desestacionalizada, acumulada de doce meses, registró un superávit de 166,5 mm de euros (1,8% del PIB de la zona del euro), frente al superávit de 40,5 mm de euros (0,4% del PIB de la zona del euro) contabilizado en el período de doce meses anterior (véanse cuadro 1 y gráfico 1). El aumento del superávit por *cuenta corriente* tuvo su origen, principalmente, en un incremento del superávit de la balanza de *bienes* (de 32,1 mm de euros a 142,2 mm de euros) y, aunque en menor medida, de la balanza de *servicios* (que pasó de 83,4 mm de euros a 92,5 mm de euros) y de la balanza de *rentas* (de 34,1 mm de euros a 39,9 mm de euros), mientras que, en la balanza de *transferencias corrientes*, se registró un ligero descenso del déficit (de 109,1 mm de euros a 108 mm de euros).

Gráfico 1. Balanza de pagos de la zona del euro: transacciones acumuladas de 12 meses (porcentaje del PIB)

— **balanza por cuenta corriente** (desestacionalizada)
 - - - **inversiones directas netas** (sin desestacionalizar)
 — **inversiones de cartera netas** (sin desestacionalizar)



Fuente: BCE.

Cuenta financiera

En la cuenta financiera (véase cuadro 2), el *agregado de inversiones directas y de cartera* registró salidas netas por importe de 9 mm de euros en abril de 2013, como resultado de las salidas netas contabilizadas tanto en *inversiones directas* (6 mm de euros) como en *inversiones de cartera* (3 mm de euros).

Las salidas netas de *inversiones directas* tuvieron su origen, principalmente, en las salidas netas registradas en *acciones y participaciones de capital y beneficios reinvertidos*, que ascendieron a 8 mm de euros.

En *inversiones de cartera* las salidas netas, que ascendieron a 3 mm de euros, tuvieron su origen en las salidas netas de *acciones y participaciones* (6 mm de euros), que se compensaron, en parte, con las entradas netas de *valores distintos de acciones* (3 mm de euros). Las salidas netas de *acciones y participaciones* fueron el resultado de las compras netas de valores de renta variable extranjeros realizadas por residentes en la zona (17 mm de

euros), que se compensaron parcialmente con compras netas de valores de renta variable de la zona del euro por parte de no residentes (11 mm de euros).

La cuenta de *derivados financieros* registró salidas netas por valor de 3 mm de euros.

En *otras inversiones* se contabilizaron salidas netas por importe de 3 mm de euros, como resultado de las salidas netas registradas en *IFM (excluido el Eurosistema)* (10 mm de euros) y Administraciones Públicas (4 mm de euros), que se compensaron, en parte, con entradas netas en las rúbricas de *otros sectores* (9 mm de euros) y *Eurosistema* (2 mm de euros).

El stock de los [activos de reserva del Eurosistema](#) se redujo en 48 mm de euros en abril de 2013 (de 688 mm de euros a 640 mm de euros), debido, principalmente, a un descenso del precio de mercado del oro.

En los doce meses transcurridos hasta abril de 2013, el *agregado de inversiones directas y de cartera* registró entradas netas acumuladas por importe de 84 mm de euros, frente a las salidas netas de 19 mm de euros contabilizadas en el período de doce meses precedente, hasta abril de 2012. Este cambio de signo fue resultado, principalmente, de un aumento de las entradas netas de *inversiones de cartera* (de 49 mm de euros a 155 mm de euros). Las salidas netas de *inversiones directas* registraron un ligero incremento (de 68 mm de euros a 70 mm de euros).

Revisiones de los datos

En esta nota de prensa se incluyen revisiones de los datos correspondientes a marzo de 2013, que no han supuesto cambios significativos con respecto a las cifras publicadas anteriormente para las *cuentas corriente, de capital y financiera*.

Información adicional sobre la balanza de pagos y la posición de inversión internacional de la zona del euro

En esta nota de prensa, la balanza por cuenta corriente desestacionalizada se refiere a datos desestacionalizados y ajustados por días laborables. Los datos sobre la cuenta financiera no están desestacionalizados ni ajustados por días laborables.

De conformidad con el reparto de responsabilidades acordado, el Banco Central Europeo recopila y publica estadísticas de balanza de pagos para la zona del euro con periodicidad mensual y trimestral, mientras que la Comisión Europea (Eurostat; véanse los nuevos

«Euroindicadores») se centra en los agregados trimestrales y anuales de la Unión Europea. Estos datos cumplen las normas internacionales, en especial las que figuran en la quinta edición del Manual de Balanza de Pagos del FMI. Los agregados para la zona del euro y la Unión Europea se recopilan regularmente a partir de las transacciones y de las posiciones frente a residentes en países no pertenecientes a la zona del euro y la Unión Europea, respectivamente.

En el apartado «Statistics» de la sección «Data services»/«Latest monetary, financial markets and balance of payments statistics», que figura en la dirección del BCE en Internet, se puede consultar un conjunto completo de estadísticas actualizadas de balanza de pagos (incluida una desagregación geográfica trimestral por principales contrapartes) y de la posición de inversión internacional de la zona del euro. Estos datos, así como las series históricas de balanza de pagos de la zona del euro, pueden descargarse utilizando la «Statistical Data Warehouse (SDW)» del BCE. Los datos hasta abril de 2013 se publicarán también en el Boletín Mensual y en el Statistics Pocket Book del BCE de julio de 2013. En la dirección del BCE en Internet pueden consultarse notas metodológicas detalladas sobre el mismo tema. La próxima nota de prensa sobre la balanza de pagos mensual de la zona del euro se publicará el 18 de julio de 2013.

El BCE comenzará a publicar, a finales de 2014, las estadísticas de la balanza de pagos y de la posición de inversión internacional de la zona del euro de conformidad con la Orientación BCE/2011/23, que se ajusta a la sexta edición del Manual de Balanza de Pagos y Posición de Inversión Internacional (MBP6) del FMI. Para obtener información más detallada, consúltese la página web específica sobre este tema.

Anexos

Cuadro 1: Cuenta corriente de la zona del euro.

Cuadro 2: Balanza de pagos mensual de la zona del euro.

Banco Central Europeo

Dirección General de Comunicación y Servicios Lingüísticos

División de Prensa e Información

Kaiserstrasse 29, D-60311 Frankfurt am Main

Tel.: +49 69 1344 7455, Fax: +49 69 1344 7404

Internet: <http://www.ecb.europa.eu>

Se permite su reproducción, siempre que se cite la fuente

Cuadro 1: Cuenta corriente de la zona del euro

(mm de euros salvo indicación en contrario; transacciones; datos desestacionalizados y ajustados por días laborables)

	Cifras acumuladas de los doce meses anteriores		2012								2013			
	Abr 2012	Abr 2013	May	Jun	Jul	Ago	Sep	Oct	Nov	Dic	Ene	Feb	Mar	Abr
CUENTA CORRIENTE	40,5	166,5	9,4	10,8	10,8	12,3	11,7	10,0	12,6	13,6	15,3	14,6	25,9	19,5
<i>Pro Memoria: en porcentaje del PIB</i>	<i>0,4</i>	<i>1,8</i>												
Ingresos	3.038,2	3.168,9	263,8	265,0	260,2	267,8	266,5	262,1	261,2	262,5	262,1	261,3	268,6	267,9
Pagos	2.997,7	3.002,4	254,4	254,2	249,4	255,5	254,8	252,0	248,6	248,9	246,7	246,7	242,7	248,4
Bienes	32,1	142,2	8,9	8,6	7,6	11,2	9,9	9,5	10,5	12,5	11,4	11,5	22,5	18,1
Ingresos (exportaciones)	1.829,4	1.936,9	161,4	160,4	156,7	165,1	162,7	160,4	160,1	161,4	160,8	160,0	164,5	163,5
Pagos (importaciones)	1.797,3	1.794,7	152,5	151,7	149,1	153,9	152,8	150,9	149,6	148,9	149,4	148,5	142,0	145,3
Servicios	83,4	92,5	7,4	7,6	7,7	7,4	7,3	7,3	7,1	7,6	8,2	8,4	8,4	8,2
Ingresos (exportaciones)	596,1	630,7	51,7	53,2	52,2	52,5	52,6	52,0	52,4	52,8	51,8	52,9	53,3	53,3
Pagos (importaciones)	512,7	538,3	44,4	45,6	44,5	45,1	45,3	44,7	45,3	45,2	43,6	44,5	44,9	45,1
Rentas	34,1	39,9	2,5	3,5	4,1	3,0	3,4	2,0	3,6	2,2	4,5	3,5	3,3	4,4
Ingresos	516,0	500,9	42,6	43,2	42,9	42,1	42,8	41,4	40,4	40,0	40,5	39,9	41,7	43,4
Pagos	481,9	461,0	40,1	39,7	38,9	39,1	39,4	39,3	36,8	37,8	36,0	36,5	38,5	39,0
Transferencias corrientes	-109,1	-108,0	-9,4	-9,0	-8,5	-9,3	-8,9	-8,8	-8,5	-8,6	-8,7	-8,8	-8,3	-11,3
Ingresos	96,6	100,4	8,1	8,2	8,4	8,1	8,4	8,3	8,3	8,4	8,9	8,5	9,1	7,7
Pagos	205,7	208,4	17,5	17,2	16,9	17,4	17,3	17,1	16,9	17,0	17,7	17,2	17,3	19,0

Fuente: BCE.

Cuadro 2: Balanza de pagos mensual de la zona del euro

(mm de euros; transacciones; datos sin desestacionalizar y sin ajustar por días laborables)

	Cifras acumuladas de los doce meses anteriores						Marzo 2013 (datos revisados)			Abril 2013		
	Abril 2012			Abril 2013			Saldo	Ingresos	Pagos	Saldo	Ingresos	Pagos
	Saldo	Ingresos	Pagos	Saldo	Ingresos	Pagos						
CUENTA CORRIENTE	33.9	3,042.6	3,008.8	162.0	3,165.7	3,003.7	24.9	268.4	243.5	15.3	265.0	249.7
Bienes	31.0	1,834.4	1,803.5	140.3	1,934.3	1,794.1	24.7	168.8	144.1	16.9	165.3	148.3
Servicios	82.7	596.0	513.3	92.2	630.3	538.1	6.5	50.0	43.5	7.5	51.1	43.6
Rentas	33.5	516.2	482.7	38.7	501.0	462.3	4.8	43.2	38.5	2.1	42.1	40.0
Transferencias corrientes	-113.4	96.0	209.3	-109.2	100.0	209.3	-11.0	6.4	17.4	-11.2	6.5	17.8
CUENTA DE CAPITAL	12.0	26.2	14.2	16.7	30.3	13.5	1.4	2.1	0.7	1.4	2.3	0.9
	Saldo	Activos	Pasivos	Saldo	Activos	Pasivos	Saldo	Activos	Pasivos	Saldo	Activos	Pasivos
CUENTA FINANCIERA¹⁾	-30,6			-193,0			-26,6			-16,0		
INVERSIONES DIRECTAS²⁾	-68,0	-341,1	273,1	-70,5	-197,0	126,5	-14,6	-29,8	15,1	-6,4	-12,4	6,0
Acciones y participaciones de capital y beneficios reinvertidos	9.0	-282.7	291.7	-37.9	-157.2	119.3	1.9	-11.0	12.8	-8.3	-10.5	2.1
Otro capital (principalmente préstamos entre empresas relacionadas)	-77.0	-58.4	-18.6	-32.5	-39.8	7.3	-16.5	-18.8	2.3	1.9	-1.9	3.8
INVERSIONES DE CARTERA	48,8	-6,3	55,1	154,6	-210,6	365,1	6,8	-24,2	31,0	-2,8	-41,2	38,3
Acciones y participaciones	66.4	62.0	4.5	50.7	-116.5	167.1	-0.4	-26.7	26.3	-6.2	-16.7	10.5
Valores distintos de acciones	-17.7	-68.3	50.6	103.9	-94.1	198.0	7.2	2.5	4.7	3.3	-24.5	27.8
Bonos y obligaciones	68.3	-24.0	92.3	84.9	-98.8	183.8	5.4	1.4	4.0	19.2	-5.4	24.6
Instrumentos del mercado monetario	-85.9	-44.3	-41.7	19.0	4.8	14.2	1.7	1.1	0.7	-15.9	-19.1	3.2
PRO MEMORIA: TOTAL INVERSIONES DIRECTAS Y DE CARTERA	-19,2	-347,4	328,2	84,1	-407,6	491,7	-7,9	-53,9	46,1	-9,3	-53,5	44,3
DERIVADOS FINANCIEROS (NETO)	-20,6			21,9			3,4			-3,3		
OTRAS INVERSIONES	18,8	-77,4	96,3	-290,0	-26,7	-263,2	-24,3	32,8	-57,1	-3,4	-74,0	70,6
Eurosistema	62.8	8.9	53.9	59.8	1.6	58.2	5.7	6.4	-0.6	2.1	3.1	-1.1
Administraciones Públicas	56.6	-4.4	61.0	-16.7	-6.0	-10.7	1.2	1.5	-0.3	-3.9	-2.2	-1.7
de las cuales: efectivo y depósitos	-9.5	-9.5		-0.7	-0.7		1.7	1.7		-1.9	-1.9	
IFM (excluido el Eurosistema)	-70.2	58.7	-128.9	-277.3	88.1	-365.5	-2.2	44.1	-46.2	-10.3	-65.0	54.6
a largo plazo	-38.6	-7.7	-30.9	31.2	52.6	-21.4	-0.5	-3.7	3.2	11.2	6.4	4.8
a corto plazo	-31.6	66.4	-98.0	-308.5	35.5	-344.0	-1.7	47.8	-49.5	-21.5	-71.4	49.9
Otros sectores	-30.4	-140.6	110.2	-55.8	-110.5	54.7	-29.1	-19.1	-10.0	8.8	-9.9	18.7
de las cuales: efectivo y depósitos	-48,1	-48,1		-51,1	-51,1		-9,0	-9,0		-15,5	-15,5	
ACTIVOS DE RESERVA	-9,6	-9,6		-9,0	-9,0		2,2	2,2		-0,1	-0,1	
Errores y omisiones	-15.2			14.2			0.4			-0.7		

Fuente: BCE.

1) Cuenta financiera: flujos de entrada (+); flujos de salida (-). Activos de reserva: aumento (-); disminución (+).

2) Inversiones directas: los activos corresponden a las inversiones directas en el exterior; los pasivos, a las inversiones directas en la zona del euro.