

22 de mayo de 2013

## NOTA DE PRENSA

### BALANZA DE PAGOS DE LA ZONA DEL EURO EN MARZO DE 2013

*En marzo de 2013, la balanza por cuenta corriente desestacionalizada de la zona del euro registró un superávit de 25,9 mm de euros. En la cuenta financiera, el agregado de inversiones directas y de cartera contabilizó salidas netas por importe de 6 mm de euros (datos sin desestacionalizar).*

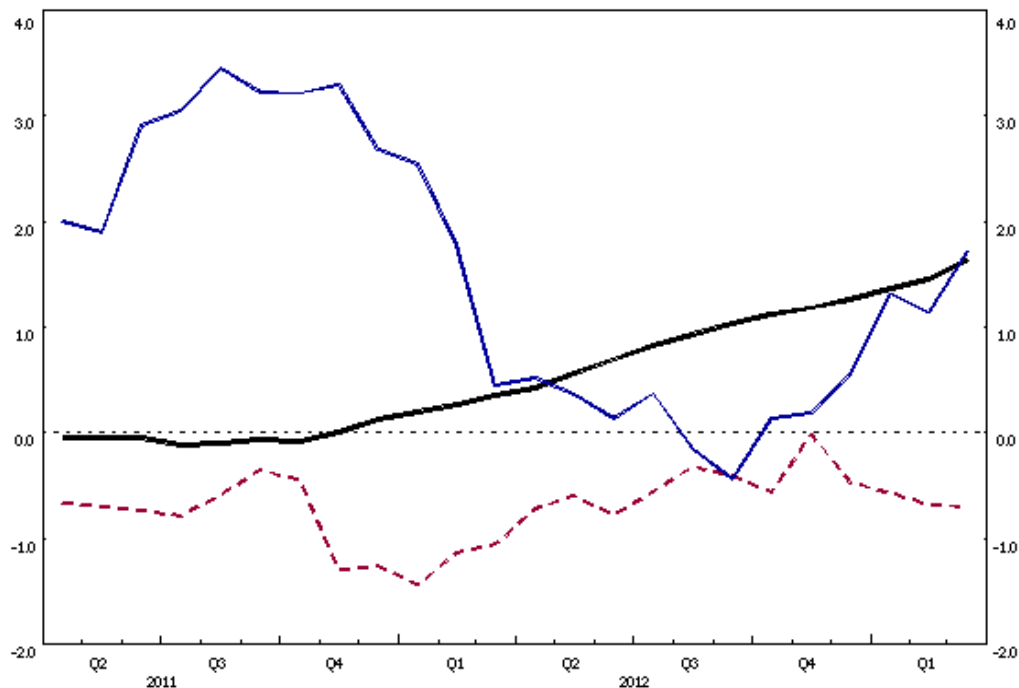
#### Cuenta corriente

En marzo de 2013, la balanza por *cuenta corriente* desestacionalizada de la zona del euro registró un superávit de 25,9 mm de euros (véase cuadro 1), como resultado de los superávits contabilizados en las balanzas de *bienes* (21,8 mm de euros), *servicios* (7,6 mm de euros) y *rentas* (4,4 mm de euros), que se contrarrestaron, en parte, con un déficit en la balanza de *transferencias corrientes* (7,8 mm de euros).

En el período transcurrido hasta marzo de 2013, la *balanza por cuenta corriente* desestacionalizada, acumulada de doce meses, registró un superávit de 155,1 mm de euros (1,6% del PIB de la zona del euro), frente al superávit de 33,2 mm de euros (0,4% del PIB de la zona del euro) contabilizado en el período de doce meses anterior (véanse cuadro 1 y gráfico 1). El aumento del superávit por *cuenta corriente* tuvo su origen, principalmente, en un incremento del superávit de la balanza de *bienes* (de 23,9 mm de euros a 130 mm de euros) y, en menor medida, de la de *servicios* (que pasó de 80 mm de euros a 91,6 mm de euros) y de la balanza de *rentas* (de 37,6 mm de euros a 39 mm de euros), mientras que, en la balanza de *transferencias corrientes*, se registró un descenso del déficit (de 108,4 mm de euros a 105,5 mm de euros).

**Gráfico 1. Balanza de pagos de la zona del euro: transacciones acumuladas de 12 meses (porcentaje del PIB)**

— **balanza por cuenta corriente** (desestacionalizada)  
 - - - **inversiones directas netas** (sin desestacionalizar)  
 — **inversiones de cartera netas** (sin desestacionalizar)



Fuente: BCE.

## Cuenta financiera

En la cuenta financiera (véase cuadro 2), el *agregado de inversiones directas y de cartera* registró salidas netas por importe de 6 mm de euros en marzo de 2013, como resultado de las salidas netas de *inversiones directas* (14 mm de euros) y de las entradas netas de *inversiones de cartera* (8 mm de euros).

Las salidas netas de *inversiones directas* tuvieron su origen en las salidas netas registradas en *otro capital* (principalmente *préstamos entre empresas relacionadas*), que ascendieron a 14 mm de euros.

Las entradas netas registradas en *inversiones de cartera*, que ascendieron a 8 mm de euros, tuvieron su origen en las entradas netas de *valores distintos de acciones*, principalmente *bonos y obligaciones* (6 mm de euros). Las entradas netas de *valores distintos de acciones* se distribuyeron por igual entre compras netas de valores de la zona del euro por parte de no residentes y ventas netas de valores extranjeros realizadas por residentes en la zona (4 mm de euros en ambos casos). Los flujos netos de *acciones y participaciones* estuvieron bastante equilibrados, reflejando las compras netas de valores de la zona del euro por parte de no residentes (27 mm de euros) y las compras netas de valores extranjeros realizadas por residentes en la zona (26 mm de euros).

La cuenta de *derivados financieros* registró entradas netas por valor de 3 mm de euros.

En *otras inversiones* se registraron salidas netas por importe de 24 mm de euros, como resultado de las salidas netas en *otros sectores* (35 mm de euros), que se compensaron, en parte, con entradas netas en las rúbricas de *Eurosistema* (6 mm de euros), *IFM (excluido el Eurosistema)* (5 mm de euros) y *Administraciones Públicas* (1 mm de euros).

El stock de los [activos de reserva del Eurosistema](#) se incrementó en 16 mm de euros en marzo de 2013 (de 672 mm de euros a 688 mm de euros), debido, principalmente, a un aumento del precio de mercado del oro. En marzo de 2013, la contribución de las transacciones (excluidos los efectos de valoración) supuso un descenso de 2 mm de euros.

En los doce meses transcurridos hasta marzo de 2013, el *agregado de inversiones directas y de cartera* registró entradas netas acumuladas por importe de 96 mm de euros, frente a las salidas netas de 58 mm de euros contabilizadas en el período de doce meses precedente, hasta marzo de 2012. Este cambio de signo fue resultado de un aumento de las entradas netas de *inversiones de cartera* (de 42 mm de euros a 162 mm de euros) y de una caída de las salidas netas de *inversiones directas* (de 99 mm de euros a 66 mm de euros).

### **Revisiones de los datos**

En esta nota de prensa se incluyen revisiones de los datos correspondientes a febrero de 2013, que no han supuesto cambios significativos con respecto a las cifras publicadas anteriormente para las *cuentas corriente, de capital y financiera*.

### **Información adicional sobre la balanza de pagos y la posición de inversión internacional de la zona del euro**

*En esta nota de prensa, la balanza por cuenta corriente desestacionalizada se refiere a datos desestacionalizados y ajustados por días laborables. Los datos sobre la cuenta financiera no están desestacionalizados ni ajustados por días laborables.*

*De conformidad con el reparto de responsabilidades acordado, el Banco Central Europeo recopila y publica estadísticas de balanza de pagos para la zona del euro con periodicidad mensual y trimestral, mientras que la Comisión Europea (Eurostat; véanse los nuevos «Euroindicadores») se centra en los agregados trimestrales y anuales de la Unión Europea. Estos datos cumplen las normas internacionales,*

en especial las que figuran en la quinta edición del *Manual de Balanza de Pagos del FMI*. Los agregados para la zona del euro y la Unión Europea se recopilan regularmente a partir de las transacciones y de las posiciones frente a residentes en países no pertenecientes a la zona del euro y la Unión Europea, respectivamente.

En el apartado «Statistics» de la sección *«Data services»/«Latest monetary, financial markets and balance of payments statistics»*, que figura en la dirección del BCE en Internet, se puede consultar un conjunto completo de estadísticas actualizadas de balanza de pagos (incluida una desagregación geográfica trimestral por principales contrapartes) y de la posición de inversión internacional de la zona del euro. Estos datos, así como las series históricas de balanza de pagos de la zona del euro, pueden descargarse utilizando la *«Statistical Data Warehouse (SDW)»* del BCE. Los datos hasta marzo de 2013 se publicarán también en el *Boletín Mensual* y en el *Statistics Pocket Book* del BCE de junio de 2013. En la dirección del BCE en Internet pueden consultarse *notas metodológicas detalladas* sobre el mismo tema. La *próxima nota de prensa* sobre la balanza de pagos mensual de la zona del euro se publicará el 21 de junio de 2013.

El BCE comenzará a publicar, a finales de 2014, las estadísticas de la balanza de pagos y de la posición de inversión internacional de la zona del euro de conformidad con la *Orientación BCE/2011/23*, que se ajusta a la sexta edición del *Manual de Balanza de Pagos y Posición de Inversión Internacional (MBP6)* del FMI. Para obtener información más detallada, consúltese la *página web* específica sobre este tema.

#### **Anexos**

Cuadro 1: Cuenta corriente de la zona del euro.

Cuadro 2: Balanza de pagos mensual de la zona del euro.

#### **Banco Central Europeo**

Dirección General de Comunicación y Servicios Lingüísticos

División de Prensa e Información

Kaiserstrasse 29, D-60311 Frankfurt am Main

Tel.: +49 69 1344 7455, Fax: +49 69 1344 7404

Internet: <http://www.ecb.europa.eu>

**Se permite su reproducción, siempre que se cite la fuente**

## Cuadro 1: Cuenta corriente de la zona del euro

(mm de euros salvo indicación en contrario; transacciones; datos desestacionalizados y ajustados por días laborables)

	Cifras acumuladas de los doce meses anteriores		2012									2013		
	Mar 2012	Mar 2013	Abr	May	Jun	Jul	Ago	Sep	Oct	Nov	Dic	Ene	Feb	Mar
<b>CUENTA CORRIENTE</b>	<b>33,2</b>	<b>155,1</b>	<b>8,0</b>	<b>9,4</b>	<b>10,8</b>	<b>10,8</b>	<b>12,3</b>	<b>11,7</b>	<b>10,0</b>	<b>12,6</b>	<b>13,6</b>	<b>15,3</b>	<b>14,6</b>	<b>25,9</b>
<i>Pro Memoria: en porcentaje del PIB</i>	<i>0,4</i>	<i>1,6</i>												
Ingresos	3.021,5	3.162,0	261,3	263,8	265,0	260,2	267,8	266,5	262,1	261,2	262,5	262,1	261,3	268,3
Pagos	2.988,4	3.006,9	253,3	254,4	254,2	249,4	255,5	254,8	252,0	248,6	248,9	246,7	246,7	242,4
<b>Bienes</b>	<b>23,9</b>	<b>130,0</b>	<b>6,6</b>	<b>8,9</b>	<b>8,6</b>	<b>7,6</b>	<b>11,2</b>	<b>9,9</b>	<b>9,5</b>	<b>10,5</b>	<b>12,5</b>	<b>11,4</b>	<b>11,5</b>	<b>21,8</b>
Ingresos (exportaciones)	1.816,8	1.932,4	159,3	161,4	160,4	156,7	165,1	162,7	160,4	160,1	161,4	160,8	160,0	164,1
Pagos (importaciones)	1.792,8	1.802,4	152,7	152,5	151,7	149,1	153,9	152,8	150,9	149,6	148,9	149,4	148,5	142,4
<b>Servicios</b>	<b>80,0</b>	<b>91,6</b>	<b>8,2</b>	<b>7,4</b>	<b>7,6</b>	<b>7,7</b>	<b>7,4</b>	<b>7,3</b>	<b>7,3</b>	<b>7,1</b>	<b>7,6</b>	<b>8,2</b>	<b>8,4</b>	<b>7,6</b>
Ingresos (exportaciones)	590,8	629,4	52,2	51,7	53,2	52,2	52,5	52,6	52,0	52,4	52,8	51,8	52,9	53,1
Pagos (importaciones)	510,8	537,8	44,0	44,4	45,6	44,5	45,1	45,3	44,7	45,3	45,2	43,6	44,5	45,5
<b>Rentas</b>	<b>37,6</b>	<b>39,0</b>	<b>2,4</b>	<b>2,5</b>	<b>3,5</b>	<b>4,1</b>	<b>3,0</b>	<b>3,4</b>	<b>2,0</b>	<b>3,6</b>	<b>2,2</b>	<b>4,5</b>	<b>3,5</b>	<b>4,4</b>
Ingresos	517,9	498,7	41,4	42,6	43,2	42,9	42,1	42,8	41,4	40,4	40,0	40,5	39,9	41,5
Pagos	480,4	459,7	39,0	40,1	39,7	38,9	39,1	39,4	39,3	36,8	37,8	36,0	36,5	37,1
<b>Transferencias corrientes</b>	<b>-108,4</b>	<b>-105,5</b>	<b>-9,2</b>	<b>-9,4</b>	<b>-9,0</b>	<b>-8,5</b>	<b>-9,3</b>	<b>-8,9</b>	<b>-8,8</b>	<b>-8,5</b>	<b>-8,6</b>	<b>-8,7</b>	<b>-8,8</b>	<b>-7,8</b>
Ingresos	96,0	101,5	8,4	8,1	8,2	8,4	8,1	8,4	8,3	8,3	8,4	8,9	8,5	9,6
Pagos	204,4	207,1	17,6	17,5	17,2	16,9	17,4	17,3	17,1	16,9	17,0	17,7	17,2	17,4

Fuente: BCE.

## Cuadro 2: Balanza de pagos mensual de la zona del euro

(mm de euros; transacciones; datos sin desestacionalizar y sin ajustar por días laborables)

	Cifras acumuladas de los doce meses anteriores						Febrero 2013 (datos revisados)			Marzo 2013		
	Marzo 2012			Marzo 2013			Saldo	Ingresos	Pagos	Saldo	Ingresos	Pagos
	Saldo	Ingresos	Pagos	Saldo	Ingresos	Pagos						
<b>CUENTA CORRIENTE</b>	<b>28,4</b>	<b>3.028,9</b>	<b>3.000,5</b>	<b>149,5</b>	<b>3.148,5</b>	<b>2.999,0</b>	<b>11,5</b>	<b>247,4</b>	<b>235,8</b>	<b>24,8</b>	<b>267,9</b>	<b>243,2</b>
Bienes	23,4	1.824,3	1.800,9	127,0	1.920,8	1.793,7	12,0	152,2	140,3	23,9	168,4	144,5
Servicios	79,5	591,2	511,7	91,5	628,0	536,4	6,2	46,2	40,0	5,7	49,8	44,1
Rentas	36,6	518,0	481,4	37,7	498,8	461,0	7,5	37,1	29,6	5,9	43,0	37,1
Transferencias corrientes	-111,1	95,3	206,4	-106,8	101,0	207,8	-14,2	11,8	26,0	-10,7	6,8	17,5
<b>CUENTA DE CAPITAL</b>	<b>12,0</b>	<b>25,8</b>	<b>13,8</b>	<b>15,5</b>	<b>29,5</b>	<b>14,0</b>	<b>1,6</b>	<b>2,3</b>	<b>0,7</b>	<b>1,3</b>	<b>2,1</b>	<b>0,8</b>
	<b>Saldo</b>	<b>Activos</b>	<b>Pasivos</b>	<b>Saldo</b>	<b>Activos</b>	<b>Pasivos</b>	<b>Saldo</b>	<b>Activos</b>	<b>Pasivos</b>	<b>Saldo</b>	<b>Activos</b>	<b>Pasivos</b>
<b>CUENTA FINANCIERA<sup>1)</sup></b>	<b>-35,0</b>			<b>-177,4</b>			<b>-19,0</b>			<b>-24,6</b>		
<b>INVERSIONES DIRECTAS<sup>2)</sup></b>	<b>-99,4</b>	<b>-368,9</b>	<b>269,5</b>	<b>-66,3</b>	<b>-210,8</b>	<b>144,5</b>	<b>-2,4</b>	<b>-14,8</b>	<b>12,4</b>	<b>-14,4</b>	<b>-29,4</b>	<b>15,1</b>
Acciones y participaciones de capital y beneficios reinvertidos	-12,3	-307,3	295,0	-30,0	-158,8	128,8	-4,0	-9,3	5,3	-0,2	-12,7	12,5
Otro capital (principalmente préstamos entre empresas relacionadas)	-87,1	-61,6	-25,6	-36,3	-52,0	15,7	1,5	-5,6	7,1	-14,2	-16,7	2,5
<b>INVERSIONES DE CARTERA</b>	<b>41,9</b>	<b>-48,4</b>	<b>90,3</b>	<b>162,3</b>	<b>-149,9</b>	<b>312,2</b>	<b>-4,1</b>	<b>-39,7</b>	<b>35,7</b>	<b>8,3</b>	<b>-22,7</b>	<b>31,0</b>
Acciones y participaciones	65,7	44,3	21,3	45,4	-100,5	145,9	-3,6	-16,8	13,2	0,1	-26,4	26,6
Valores distintos de acciones	-23,8	-92,8	69,0	116,9	-49,4	166,3	-0,5	-23,0	22,5	8,1	3,7	4,4
Bonos y obligaciones	95,2	-39,2	134,4	63,3	-81,3	144,6	-11,8	-12,5	0,8	6,3	2,7	3,6
Instrumentos del mercado monetario	-119,0	-53,6	-65,4	53,6	31,9	21,6	11,3	-10,4	21,7	1,8	1,0	0,8
<b>PRO MEMORIA: TOTAL INVERSIONES DIRECTAS Y DE CARTERA</b>	<b>-57,6</b>	<b>-417,3</b>	<b>359,7</b>	<b>96,0</b>	<b>-360,7</b>	<b>456,6</b>	<b>-6,5</b>	<b>-54,6</b>	<b>48,1</b>	<b>-6,1</b>	<b>-52,2</b>	<b>46,1</b>
<b>DERIVADOS FINANCIEROS (NETO)</b>	<b>-12,7</b>			<b>26,3</b>			<b>5,9</b>			<b>2,8</b>		
<b>OTRAS INVERSIONES</b>	<b>35,9</b>	<b>-168,0</b>	<b>203,9</b>	<b>-287,8</b>	<b>46,7</b>	<b>-334,4</b>	<b>-21,0</b>	<b>-21,4</b>	<b>0,4</b>	<b>-23,5</b>	<b>32,7</b>	<b>-56,2</b>
Eurosistema	59,0	5,0	54,0	57,9	-3,3	61,2	-11,8	-1,5	-10,3	5,7	6,4	-0,6
Administraciones Públicas	49,5	-3,5	53,1	-7,2	-4,4	-2,7	-1,0	0,9	-1,9	1,2	1,5	-0,3
de las cuales: efectivo y depósitos	-8,8	-8,8		0,5	0,5		-2,8	-2,8		1,7	1,7	
IFM (excluido el Eurosistema)	-55,9	-20,9	-34,9	-262,9	149,2	-412,1	13,9	8,8	5,1	4,8	43,9	-39,1
a largo plazo	-36,1	-12,6	-23,5	2,0	37,8	-35,8	6,2	14,7	-8,5	-0,5	-3,7	3,2
a corto plazo	-19,8	-8,4	-11,4	-264,9	111,5	-376,3	7,8	-5,9	13,6	5,2	47,6	-42,3
Otros sectores	-16,8	-148,6	131,8	-75,6	-94,8	19,2	-22,1	-29,6	7,5	-35,2	-19,1	-16,1
de las cuales: efectivo y depósitos	-62,1	-62,1		-31,4	-31,4		-12,2	-12,2		-9,0	-9,0	
<b>ACTIVOS DE RESERVA</b>	<b>-0,6</b>	<b>-0,6</b>		<b>-11,9</b>	<b>-11,9</b>		<b>2,6</b>	<b>2,6</b>		<b>2,2</b>	<b>2,2</b>	
Errores y omisiones	-5,4			12,3			5,9			-1,5		

Fuente: BCE.

1) Cuenta financiera: flujos de entrada (+); flujos de salida (-). Activos de reserva: aumento (-); disminución (+).

2) Inversiones directas: los activos corresponden a las inversiones directas en el exterior; los pasivos, a las inversiones directas en la zona del euro.