

29 de abril de 2013

## NOTA DE PRENSA

### EVOLUCIÓN ECONÓMICA Y FINANCIERA DE LA ZONA DEL EURO POR SECTORES INSTITUCIONALES: CUARTO TRIMESTRE DE 2012

En el cuarto trimestre de 2012, la tasa de crecimiento interanual<sup>1</sup> de la **renta bruta disponible de los hogares** pasó a ser negativa (el -0,6%), tras registrar un crecimiento ligeramente positivo (del 0,1%) en el tercer trimestre (véase cuadro 2). La tasa de crecimiento interanual del **gasto en consumo** de los hogares fue del 0,4% en el cuarto trimestre, en comparación con el 0,2% del trimestre anterior. En consecuencia, la tasa de crecimiento interanual del **ahorro bruto** de este sector disminuyó hasta el -7,7%, frente al -1,1% del tercer trimestre de 2012. La **tasa de ahorro bruto**<sup>2</sup> de los hogares se redujo al 12,8%, frente al 13,2% del cuarto trimestre de 2011.

La tasa de crecimiento interanual de la **financiación** de los hogares aumentó hasta el 0,9% (el 0,6% en el tercer trimestre de 2012) y la de su **inversión financiera** se mantuvo prácticamente sin variación en el 1,6% (el 1,7% en el tercer trimestre de 2012). La tasa de crecimiento interanual del **patrimonio neto**<sup>3</sup> de este sector permaneció sin cambios (en el 0%) como en el trimestre anterior.

La tasa de crecimiento interanual de la **renta empresarial neta** de las **sociedades no financieras** disminuyó hasta el -0,9% en el cuarto trimestre, frente al 3,1% del trimestre

---

<sup>1</sup> Las cuentas de la zona del euro están expresadas a precios corrientes y no están ajustadas de estacionalidad. Las tasas de crecimiento (nominal) se presentan como variaciones interanuales (véanse las notas).

<sup>2</sup> La tasa de ahorro de los hogares se basa en sumas acumuladas de cuatro trimestres tanto de su ahorro como de su renta bruta disponible (ajustada por la variación en la participación neta de los hogares en las reservas de los fondos de pensiones, pendientes de cobro menos pendientes de pago).

<sup>3</sup> Los activos no financieros de los hogares consisten principalmente en la riqueza inmobiliaria (inmuebles residenciales y terrenos). Además, también incluyen los activos no financieros de empresas sin personalidad jurídica clasificadas en el sector hogares.

precedente. La tasa de crecimiento interanual de la **formación bruta de capital fijo** de las sociedades no financieras registró un descenso y se situó en el -3,7% en el cuarto trimestre de 2012, frente al -3% del trimestre anterior (véase cuadro 3). La tasa de crecimiento interanual de la **financiación** de este sector se mantuvo prácticamente sin variación en el 1% (el 1,1% en el tercer trimestre de 2012), y la tasa de crecimiento interanual de su **inversión financiera** también permaneció sin apenas cambios, en el 1,7% (el 1,8% en el tercer trimestre de 2012).

### **Economía de la zona del euro en su conjunto**

La tasa de crecimiento interanual de la renta neta disponible de la zona del euro se situó en el 0,2% en el cuarto trimestre de 2012, frente al 1,4% del tercer trimestre (véanse gráfico 1 y cuadro 1). La tasa de crecimiento interanual de la **formación bruta de capital fijo** de la zona del euro se redujo nuevamente, hasta situarse en el -4% (el -3,5% en el tercer trimestre de 2012), como consecuencia de las contribuciones negativas de todos los sectores no financieros (véase gráfico 2). En el cuarto trimestre, la tasa de crecimiento de la **formación bruta de capital** aumentó hasta el -5,1%, frente al -6,3% del trimestre anterior (véase gráfico 3). El continuo descenso de la formación bruta de capital, junto con la permanencia sin cambios del ahorro de la zona del euro, se tradujeron en un crecimiento continuo, pero más lento, de la capacidad de financiación de la zona del euro frente al resto del mundo (que corresponde a un incremento del superávit por cuenta corriente y de capital).

### **Hogares**

La tasa de crecimiento interanual de la **renta bruta disponible** de los hogares se redujo hasta el -0,6% en el cuarto trimestre de 2012 (frente al 0,1% del trimestre precedente), como consecuencia, principalmente, del impacto negativo de la subida de impuestos que se vio compensado, solo en parte, por un incremento de la remuneración de los asalariados (véanse gráfico 4 y cuadro 2).

La tasa de crecimiento interanual del **gasto en consumo** de los hogares aumentó hasta el 0,4%, desde el 0,2% del trimestre precedente, mientras que la del ahorro bruto de este sector se redujo hasta el -7,7%, en comparación con el -1,1% registrado en el período anterior. La **tasa de ahorro bruto**<sup>2</sup> de los hogares disminuyó hasta situarse en el 12,8%, frente al 13,2% del cuarto trimestre de 2011. La tasa de crecimiento interanual de la formación bruta de capital fijo de este sector fue del -2,6% en el cuarto trimestre (el -2,8% en el tercer trimestre de 2012).

La **inversión bruta no financiera** de los hogares disminuyó a una tasa interanual del -3,6%, frente al -4,2% del trimestre anterior, mientras que el crecimiento de la **inversión financiera** se mantuvo prácticamente sin variación en el 1,6% (el 1,7% en el tercer trimestre de 2012). El descenso de la inversión total se vio compensado por una caída del ahorro bruto y una tasa de financiación mediante préstamos que apenas registró cambios (véase gráfico 5). La tasa de crecimiento interanual de la **financiación** total de los hogares aumentó hasta el 0,9% en el cuarto trimestre de 2012 (el 0,6% en el tercer trimestre de 2012).

Por lo que respecta a los componentes de la **inversión financiera de los hogares**, la tasa de crecimiento interanual de sus tenencias de efectivo y depósitos se incrementó hasta el 3,5% (el 3% en el tercer trimestre de 2012). La tasa de crecimiento interanual de su inversión en valores distintos de acciones fue del -9%, frente al -0,3% del tercer trimestre, y la de la inversión en acciones y otras participaciones aumentó hasta el 1,5% (el 0,6% en el tercer trimestre de 2012). La tasa de crecimiento interanual de sus contribuciones a las reservas de seguro de vida y reservas de fondos de pensiones se elevó hasta el 2,2% (el 1,8% en el tercer trimestre de 2012).

La evolución de los **balances de los hogares** reflejó los cambios de valoración negativos de los activos no financieros, principalmente como consecuencia de la nueva caída de la **riqueza inmobiliaria**, cuya tasa de crecimiento interanual se mantuvo prácticamente sin variación en el -3,2%, frente al -3,1% del trimestre anterior (véanse gráfico 6 y cuadro 2). Esta reducción fue compensada casi en su totalidad por los cambios de valoración positivos de los activos financieros. La tasa de crecimiento interanual del valor de mercado de las tenencias de acciones y otras participaciones por parte de los hogares aumentó hasta el 7,4%, frente al 6,8% del trimestre anterior. El **patrimonio neto de los hogares** permaneció sin cambios, con una tasa de crecimiento interanual del 0%, como en el trimestre anterior (véase gráfico 6). La **ratio de endeudamiento de este sector**, definida como el porcentaje entre el saldo vivo de los préstamos y la renta bruta disponible de los hogares, descendió hasta el 98,7%, en comparación con el 99% del cuarto trimestre de 2011 (véase cuadro 2).

### Sociedades no financieras

La **renta empresarial neta**<sup>4</sup> de las sociedades no financieras disminuyó (-0,9%) tras registrar un crecimiento del 3,1% el trimestre anterior (véanse gráfico 7 y cuadro 3). La tasa de crecimiento interanual del valor añadido neto se mantuvo en cero, al igual que en el trimestre anterior. La tasa de crecimiento interanual de la **formación bruta de capital fijo** de este sector se redujo nuevamente, hasta el -3,7%, en el cuarto trimestre de 2012, desde el -3% del trimestre precedente. La tasa de crecimiento interanual de la **inversión bruta no financiera total**, que también incluye las existencias, cayó hasta el -8%, en comparación con el -7,8% del trimestre anterior (véase gráfico 8). La **capacidad(+)/necesidad(-) neta de financiación** de este sector en porcentaje del valor añadido bruto aumentó hasta el 0,4% (el -0,9% en el cuarto trimestre de 2011 –véase cuadro 3).

En el cuarto trimestre de 2012, la tasa de crecimiento interanual de la **financiación** de las sociedades no financieras se mantuvo prácticamente sin variación en el 1% (el 1,1% en el tercer trimestre de 2012). La tasa de crecimiento interanual de su financiación mediante préstamos cayó hasta el -0,2%, desde el 1% del trimestre precedente. La tasa de crecimiento interanual de su financiación mediante la emisión de acciones cotizadas y no cotizadas y otras participaciones permaneció sin cambios en el 1,6%. La tasa de crecimiento interanual de su emisión de valores distintos de acciones aumentó hasta situarse en el 12,9% (el 12,1% en el tercer trimestre de 2012), impulsada por el incremento del 14,3% en la emisión de este tipo de valores a largo plazo.

La **inversión financiera** de las sociedades no financieras aumentó a una tasa interanual del 1,7% en el cuarto trimestre, prácticamente sin variación con respecto al 1,8% del trimestre precedente. La tasa de crecimiento interanual de la inversión en efectivo y depósitos se incrementó hasta el 3,6%, frente al 0,6% registrado anteriormente, y la de la inversión en valores distintos de acciones se redujo hasta el 0,4% en el cuarto trimestre (el 5,1% en el tercer trimestre de 2012). La tasa de crecimiento interanual de los préstamos concedidos se contrajo hasta situarse en el 3,3% en el cuarto trimestre de 2012 (el 6,6% en el tercer trimestre de 2012) y la de la inversión en acciones y otras participaciones cayó hasta el 1,2% (el 1,5% en el tercer trimestre de 2012).

---

<sup>4</sup> La renta empresarial neta equivale, en líneas generales, a los beneficios corrientes de la contabilidad de empresas (calculados después del cobro y pago de intereses, e incluyendo los beneficios de las filiales extranjeras, pero antes de los pagos de impuestos sobre beneficios y de dividendos).

## Empresas de seguros y fondos de pensiones

La tasa de crecimiento interanual de las **reservas técnicas de seguro**, el principal instrumento de financiación de las empresas de seguros y los fondos de pensiones, aumentó hasta el 2,4% en el cuarto trimestre de 2012 (el 2% en el tercer trimestre de 2012; véase cuadro 6), y la tasa de crecimiento interanual de su **inversión financiera** se incrementó hasta el 3,6% (el 2,5% en el tercer trimestre de 2012). La tasa de crecimiento de su inversión en valores distintos de acciones avanzó hasta situarse en el 4,3% (el 3% en el tercer trimestre de 2012), mientras que la de la inversión en acciones y otras participaciones se elevó hasta el 4%, desde el 3,2% del trimestre anterior.

### Notas

- La **tasa de crecimiento interanual de las operaciones no financieras y de los saldos vivos de activos y pasivos financieros** se calcula como la variación porcentual entre el valor de la operación o del saldo vivo en un trimestre dado en relación al valor correspondiente registrado cuatro trimestres antes. Siendo  $x_t$  el nivel de una operación no financiera o el de un saldo a fin de trimestre, su tasa de variación interanual  $g(x_t)$  se calcula como:

$$g(x_t) = \frac{(x_t - x_{t-4})}{x_{t-4}} * 100.$$

- La **tasa de crecimiento interanual que se utiliza para analizar las operaciones financieras** se refiere al valor total de las operaciones realizadas durante el año en relación con el saldo vivo registrado un año antes. Estas tasas de crecimiento de las operaciones financieras excluyen el efecto en el saldo vivo de revalorizaciones, reclasificaciones y otras variaciones que no tienen su origen en operaciones. Si  $f_t$  representa el valor de las operaciones realizadas con un instrumento financiero determinado, y  $F_t$  el valor del saldo vivo correspondiente al final del trimestre t, la tasa de crecimiento interanual  $g(f_t)$  se calcula como el cociente resultante de dividir la suma de las operaciones realizadas durante el año por el saldo vivo registrado un año antes:

$$g(f_t) = \left( \frac{\sum_{i=0}^3 f_{t-i}}{F_{t-4}} \right) * 100$$

- Las cuentas de la zona del euro comprenden las cuentas financieras y no financieras integradas, incluidos los balances financieros, y son elaboradas conjuntamente por el BCE y la Comisión Europea (Eurostat), en estrecha colaboración con los bancos centrales nacionales y los institutos nacionales de estadística de los países de la UE<sup>5</sup>. Las cuentas europeas por sectores siguen la metodología del Sistema Europeo de Cuentas 1995 (SEC 95)<sup>6</sup>. En los cuadros 3.1 a 3.5 («Cuentas de la zona del euro») de la sección de estadísticas del Boletín Mensual del BCE se presenta un conjunto detallado de datos trimestrales. La capacidad de financiación de los hogares y de las sociedades no financieras puede diferir entre las cuentas financieras y no financieras debido a discrepancias estadísticas.

<sup>5</sup> Las cuentas no financieras de la UE pueden consultarse en la dirección de Eurostat: <http://ec.europa.eu/eurostat/sectoraccounts>.

<sup>6</sup> Para más detalles, véase <http://forum.europa.eu.int/irc/dsis/nfaccount/info/data/esa95/en/titelen.htm>.

- Esta nota de prensa incluye revisiones de los datos correspondientes al tercer trimestre de 2012 y a trimestres anteriores.
- En la dirección <http://sdw.ecb.europa.eu/reports.do?node=1000002343> (BCE) se publica un conjunto completo de cuadros. Las series temporales de las cuentas de la zona del euro pueden descargarse de la sección Statistical Data Warehouse del sitio web del BCE.
- La publicación de la evolución económica y financiera de la zona del euro en el primer trimestre de 2013 está prevista para las 10.00 horas (hora central europea) del martes 30 de julio de 2013.

**Banco Central Europeo**

Dirección General de Comunicación y Servicios Lingüísticos

División de Prensa e Información

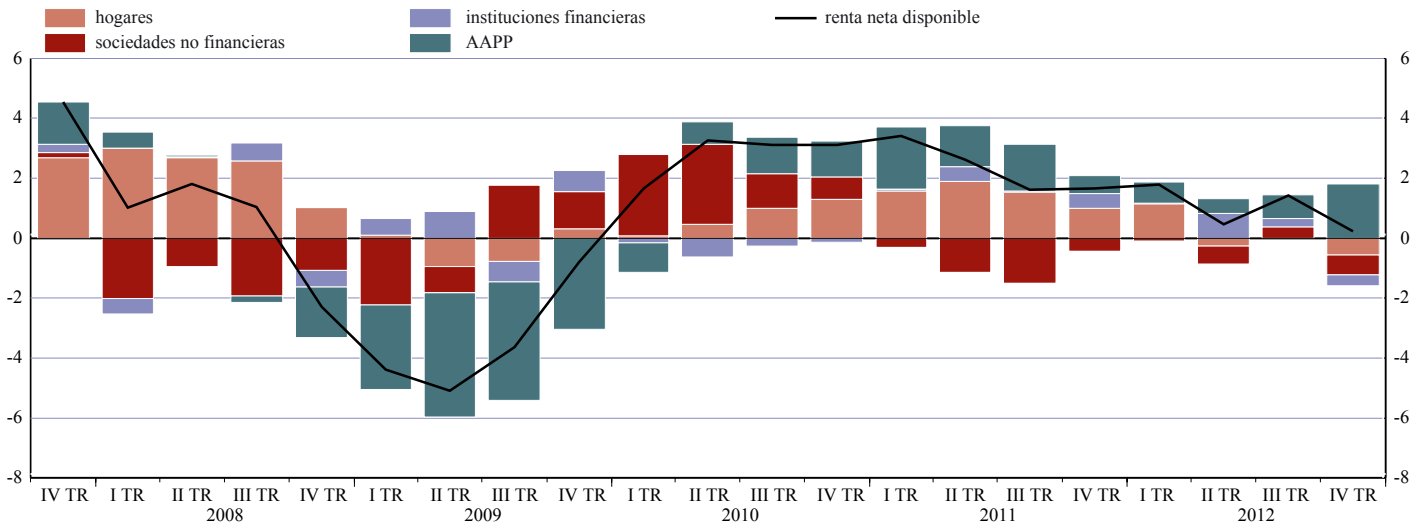
Kaiserstrasse 29, D-60311 Frankfurt am Main

Tel.: 0049 69 1344 7455, Fax: 0049 69 1344 7404

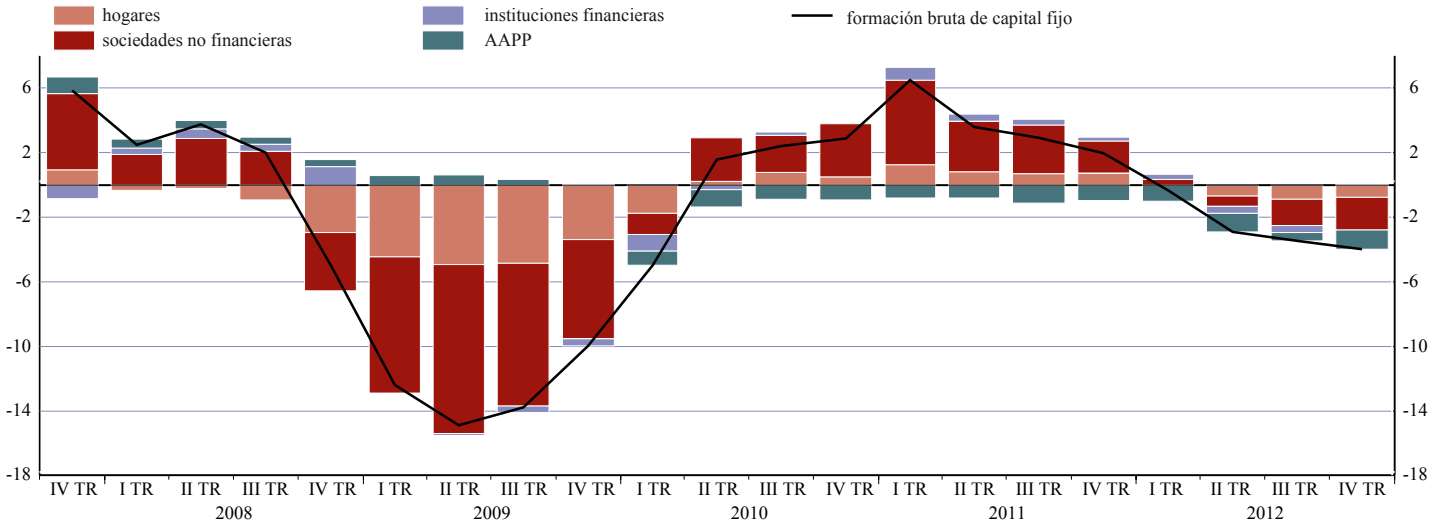
Internet: <http://www.ecb.europa.eu>

**Se permite la reproducción, siempre que se cite la fuente**

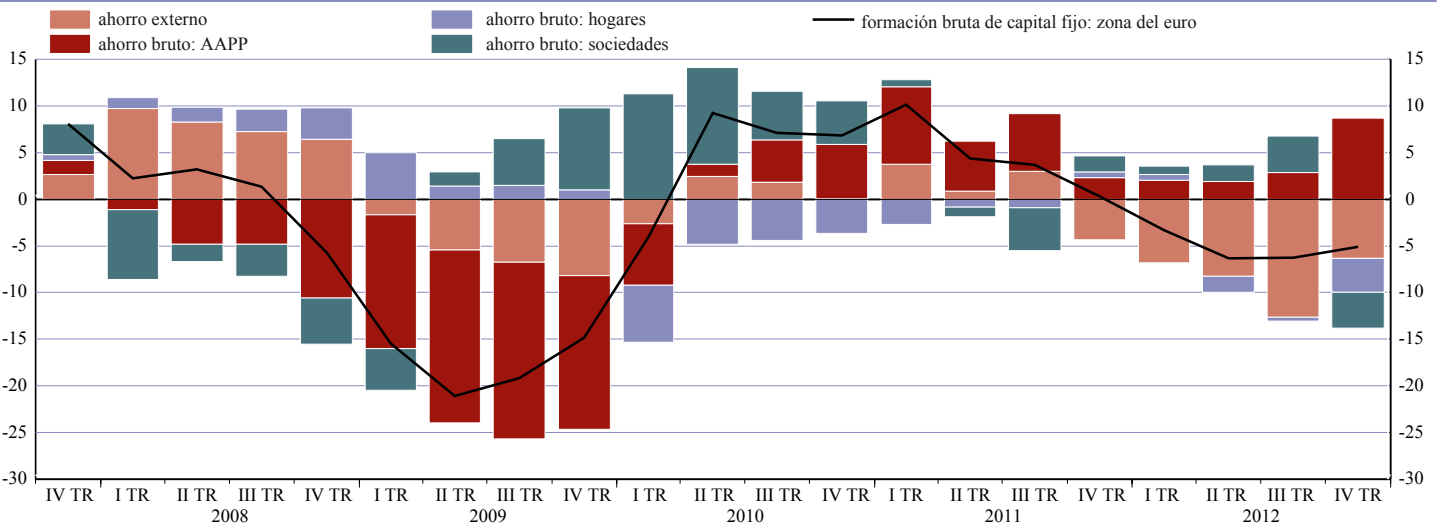
**Gráfico 1** Crecimiento de la renta neta disponible de la zona del euro y distribución por sectores  
(tasas de variación interanual y contribuciones en puntos porcentuales)



**Gráfico 2** Crecimiento de la formación bruta de capital fijo de la zona del euro y contribución por sectores  
(tasas de variación interanual y contribuciones en puntos porcentuales)



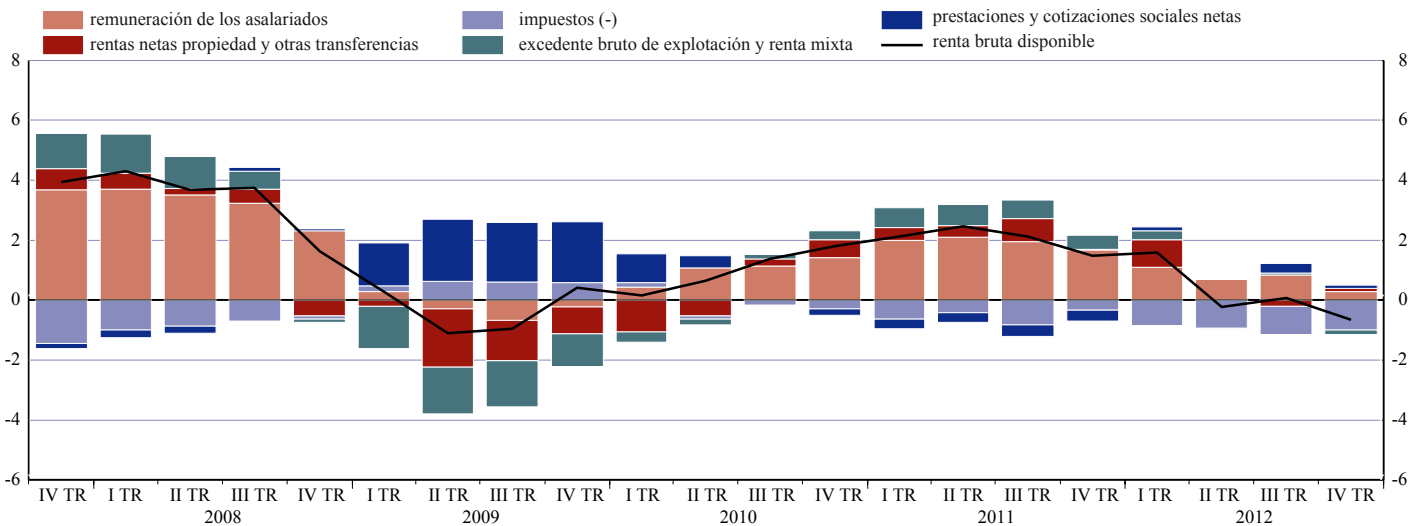
**Gráfico 3** Crecimiento de la formación bruta de capital fijo de la zona del euro y su financiación mediante el ahorro, por sectores  
(tasas de variación interanual y contribuciones en puntos porcentuales)



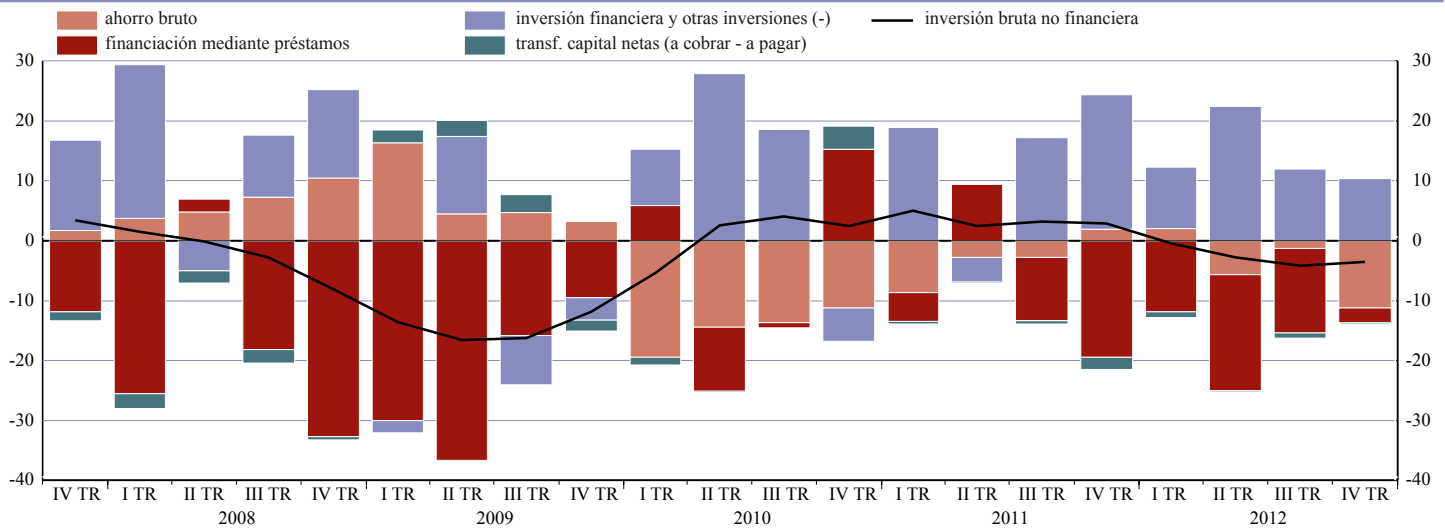
Fuentes: BCE y Eurostat.

# Hogares de la zona del euro

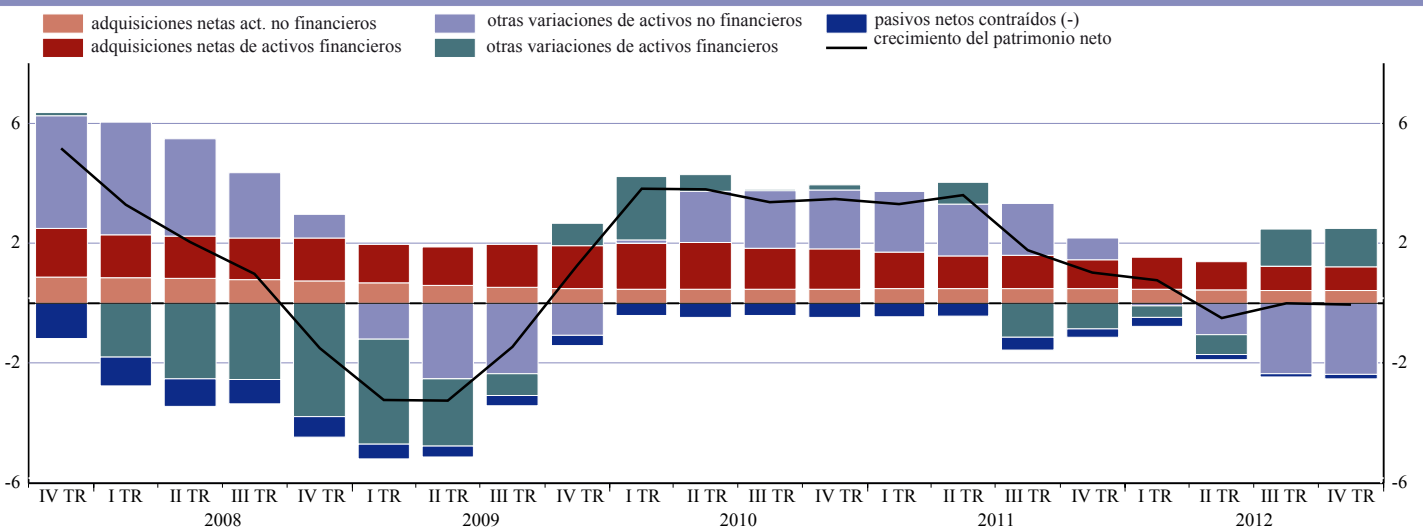
**Gráfico 4** Crecimiento de la renta bruta disponible de los hogares y contribuciones por componentes de la renta  
(tasas de variación interanual y contribuciones en puntos porcentuales)



**Gráfico 5** Crecimiento de la inversión no financiera de los hogares y contribuciones por fuente de financiación  
(tasas de variación interanual y contribuciones en puntos porcentuales)



**Gráfico 6** Crecimiento del patrimonio neto de los hogares y contribuciones por tipo de variación de los activos  
(tasas de variación interanual y contribuciones en puntos porcentuales)

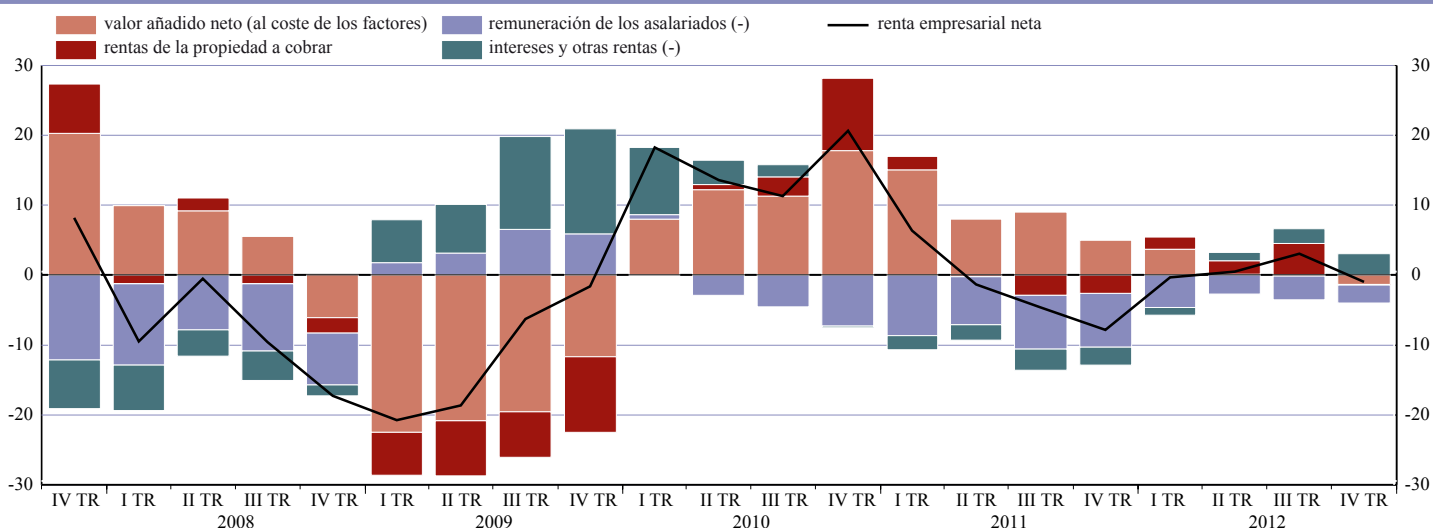


Fuentes: BCE y Eurostat.

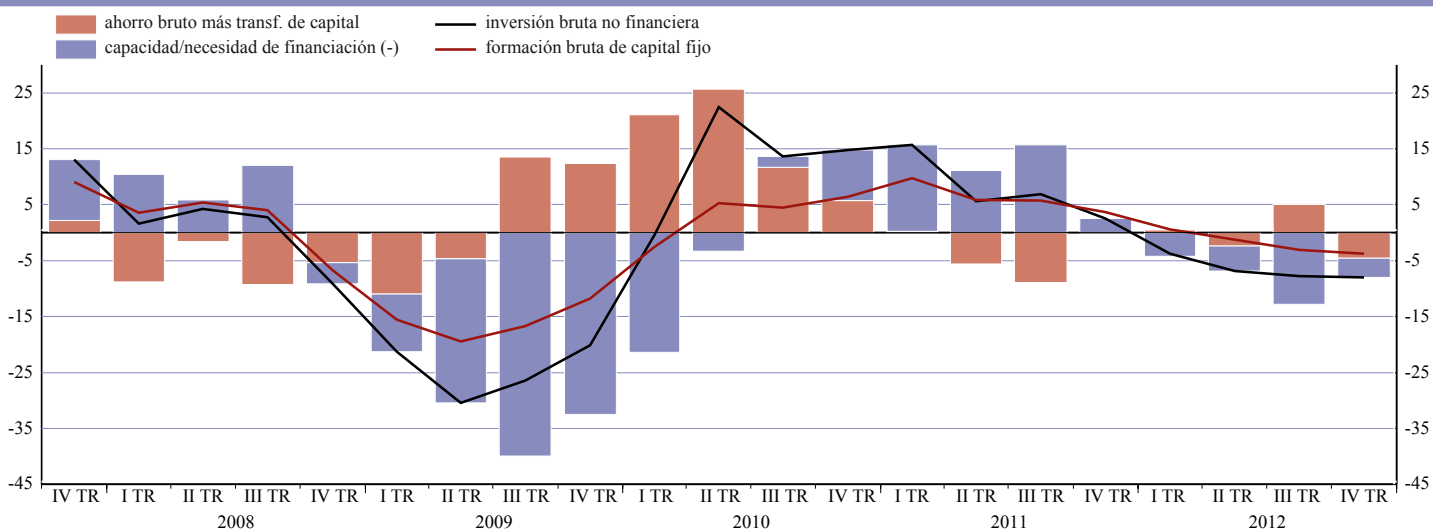


# Sociedades no financieras de la zona del euro

**Gráfico 7** Crecimiento de la renta empresarial neta de las sociedades no financieras y contribuciones por componentes  
(tasas de variación interanual y contribuciones en puntos porcentuales)



**Gráfico 8** Crecimiento de la inversión no financiera de las sociedades no financieras y contribuciones por fuente de financiación  
(tasas de variación interanual y contribuciones en puntos porcentuales)



Fuentes: BCE y Eurostat.

**CUADRO 1: Renta, consumo, ahorro, inversión y capacidad/necesidad de financiación: zona del euro y contribuciones por sector**  
(mm de euros)

Operaciones no financieras	importes acumulados de cuatro trimestres							tasas de variación interanual <sup>1)</sup>		porcentaje de la renta neta disponible de la zona del euro	
	2009	2010	2011 IV	2012 I	2012 II	2012 III	2012 IV	2012 III	2012 IV	2011 IV	2012 IV
<b>Renta neta disponible:</b>											
Zona del euro	7.433	7.641	7.816	7.850	7.859	7.887	7.891	1,4	0,2	100,0	100,0
Hogares <sup>2)</sup>	5.638	5.692	5.805	5.827	5.822	5.821	5.810	0,0	-0,8	74,3	73,6
Sociedades no financieras	19	153	88	86	75	82	68			1,1	0,9
Instituciones financieras	195	173	194	195	211	217	209			2,5	2,6
Administraciones Públicas	1.581	1.623	1.729	1.742	1.752	1.767	1.804	3,7	7,4	22,1	22,9
<b>Gasto en consumo:</b>											
Zona del euro	7.151	7.316	7.473	7.499	7.507	7.513	7.518	0,3	0,3	95,6	95,3
Hogares <sup>2)</sup>	5.155	5.292	5.435	5.457	5.463	5.465	5.471	0,2	0,4	69,5	69,3
Consumo colectivo de las Administraciones Públicas	769	774	776	777	777	778	777	0,6	-0,6	9,9	9,8
Transferencias sociales en especie de las AAPP <sup>3)</sup>	1.226	1.250	1.261	1.265	1.267	1.269	1.269	0,6	0,1	16,1	16,1
<b>Ahorro neto:</b>											
Zona del euro	282	325	344	351	352	374	374	28,7	-0,4	4,4	4,7
Hogares <sup>2)</sup>	543	455	428	429	419	415	398	-5,3	-15,6	5,5	5,0
Sociedades no financieras	16	152	84	82	71	78	64			1,1	0,8
Instituciones financieras	138	118	140	140	155	161	154			1,8	1,9
Administraciones Públicas	-414	-400	-309	-300	-293	-280	-242			-3,9	-3,1
<b>Consumo de capital fijo:</b>											
Zona del euro	1.387	1.418	1.466	1.476	1.484	1.491	1.497	2,0	1,6	18,8	19,0
Hogares <sup>2)</sup>	379	385	395	398	400	401	402	1,5	1,1	5,1	5,1
Sociedades no financieras	782	800	830	836	840	845	848	2,1	1,7	10,6	10,8
Instituciones financieras	42	42	43	44	44	44	45	2,4	1,9	0,6	0,6
Administraciones Públicas	184	191	197	199	200	201	202	2,7	2,5	2,5	2,6
<b>Transferencias netas de capital (a cobrar - a pagar):</b>											
Zona del euro	9	10	11	10	11	13	13			0,1	0,2
Hogares <sup>2)</sup>	10	13	9	8	7	6	6			0,1	0,1
Sociedades no financieras	82	66	69	67	67	69	68			0,9	0,9
Instituciones financieras	-1	59	-3	-1	7	14	50			0,0	0,6
Administraciones Públicas	-81	-128	-65	-63	-70	-76	-111			-0,8	-1,4
<b>Formación bruta de capital fijo:</b>											
Zona del euro	1.753	1.762	1.827	1.826	1.812	1.796	1.777	-3,5	-4,0	23,4	22,5
Hogares <sup>2)</sup>	555	554	570	570	567	563	559	-2,8	-2,6	7,3	7,1
Sociedades no financieras	902	933	991	992	989	982	972	-3,0	-3,7	12,7	12,3
Instituciones financieras	45	40	48	50	48	46	46	-16,0	0,7	0,6	0,6
Administraciones Públicas	251	235	218	214	209	206	201	-4,3	-9,3	2,8	2,5
<b>Adquisiciones netas de otros activos no financieros<sup>4)</sup>:</b>											
Zona del euro	-46	25	40	26	11	-4	-9			0,5	-0,1
Hogares <sup>2)</sup>	-2	4	7	7	6	4	2			0,1	0,0
Sociedades no financieras	-50	24	38	27	12	0	-10			0,5	-0,1
Instituciones financieras	0	0	0	0	0	0	0			0,0	0,0
Administraciones Públicas	5	-3	-6	-8	-8	-7	-1			-0,1	0,0
<b>Capacidad (+) / necesidad (-) de financiación:</b>											
Zona del euro	-28	-34	-46	-15	25	86	115			-0,6	1,5
Hogares <sup>2)</sup>	378	295	255	258	253	256	245			3,3	3,1
Sociedades no financieras	27	61	-46	-34	-23	10	18			-0,6	0,2
Instituciones financieras	133	179	133	133	158	174	202			1,7	2,6
Administraciones Públicas	-567	-569	-388	-371	-364	-355	-350			-5,0	-4,4

Fuentes: BCE y Eurostat.

1) Las tasas de variación interanual se calculan como  $100 \cdot (x(t) - x(t-4)) / x(t-4)$ , donde  $x(t)$  es el volumen de la operación  $x$  en el trimestre  $t$ , y  $x(t-4)$  el volumen cuatro trimestres antes.

2) Hogares e instituciones sin fines de lucro al servicio de los hogares.

3) Transferencias de bienes y servicios a los hogares individuales por unidades de las Administraciones Públicas y por instituciones sin fines de lucro al servicio de los hogares.

4) Variación de existencias, adquisiciones menos cesiones de objetos valiosos, y adquisiciones menos cesiones de activos no financieros no producidos (por ejemplo, terrenos).

**CUADRO 2: Hogares <sup>1)</sup>**  
(mm de euros)

Operaciones no financieras	importes acumulados de cuatro trimestres							tasas de variación interanual <sup>2)</sup>		porcentaje de la renta bruta disponible, datos ajustados <sup>3)</sup>	
	2009	2010	2011 IV	2012 I	2012 II	2012 III	2012 IV	2012 III	2012 IV	2011 IV	2012 IV
Remuneración de los asalariados	4.459	4.520	4.637	4.654	4.665	4.677	4.682	1,1	0,3	74,1	74,7
Excedente bruto de explotación y renta mixta	1.441	1.439	1.476	1.481	1.481	1.482	1.479	0,2	-0,7	23,6	23,6
Rentas de la propiedad (a cobrar - a pagar)	803	793	819	834	833	831	832			13,1	13,3
Prestaciones y cotizaciones sociales netas (a cobrar - a pagar)	85	102	81	83	83	88	89			1,3	1,4
Otras transferencias corrientes (a cobrar - a pagar)	72	71	70	68	69	68	70			1,1	1,1
Impuestos (sobre la renta y sobre el patrimonio) (-)	842	848	882	894	909	924	940	6,7	6,3	14,1	15,0
<b>Renta bruta disponible</b>	<b>6.017</b>	<b>6.077</b>	<b>6.201</b>	<b>6.225</b>	<b>6.221</b>	<b>6.222</b>	<b>6.212</b>	<b>0,1</b>	<b>-0,6</b>	<b>99,1</b>	<b>99,1</b>
+ Ajuste por variaciones en el patrimonio neto de fondos de pensiones <sup>3)</sup>	60	56	58	59	60	59	59	-6,2	-0,5	0,9	0,9
<b>Renta bruta disponible más ajuste<sup>3)</sup></b>	<b>6.077</b>	<b>6.133</b>	<b>6.259</b>	<b>6.284</b>	<b>6.281</b>	<b>6.282</b>	<b>6.271</b>	<b>0,0</b>	<b>-0,6</b>	<b>100,0</b>	<b>100,0</b>
<b>Gasto en consumo</b>	<b>5.155</b>	<b>5.292</b>	<b>5.435</b>	<b>5.457</b>	<b>5.463</b>	<b>5.465</b>	<b>5.471</b>	<b>0,2</b>	<b>0,4</b>	<b>86,8</b>	<b>87,2</b>
<b>Ahorro bruto</b>	<b>922</b>	<b>840</b>	<b>824</b>	<b>827</b>	<b>818</b>	<b>816</b>	<b>800</b>	<b>-1,1</b>	<b>-7,7</b>	<b>13,2</b>	<b>12,8</b>
<b>Transferencias netas de capital (a cobrar - a pagar)</b>	<b>10</b>	<b>13</b>	<b>9</b>	<b>8</b>	<b>7</b>	<b>6</b>	<b>6</b>			<b>0,1</b>	<b>0,1</b>
<b>Formación bruta de capital fijo</b>	<b>555</b>	<b>554</b>	<b>570</b>	<b>570</b>	<b>567</b>	<b>563</b>	<b>559</b>	<b>-2,8</b>	<b>-2,6</b>	<b>9,1</b>	<b>8,9</b>
Adquisiciones netas de otros activos no financieros <sup>4)</sup>	-2	4	7	7	6	4	2			0,1	0,0
<b>Capacidad (+) / necesidad (-) de financiación</b>	<b>378</b>	<b>295</b>	<b>255</b>	<b>258</b>	<b>253</b>	<b>256</b>	<b>245</b>			<b>4,1</b>	<b>3,9</b>
Operaciones financieras	importes acumulados de cuatro trimestres							tasas de crecimiento interanual <sup>5)</sup>		porcentaje de la renta bruta disponible, datos ajustados <sup>3)</sup>	
	2009	2010	2011 IV	2012 I	2012 II	2012 III	2012 IV	2012 III	2012 IV	2011 IV	2012 IV
<b>Inversión financiera</b>	<b>526</b>	<b>492</b>	<b>373</b>	<b>407</b>	<b>359</b>	<b>308</b>	<b>308</b>	<b>1,7</b>	<b>1,6</b>	<b>6,0</b>	<b>4,9</b>
Efectivo y depósitos	192	175	172	207	209	203	235	3,0	3,5	2,8	3,8
Valores distintos de acciones	-68	-31	83	56	3	-4	-126	-0,3	-9,0	1,3	-2,0
Acciones y otras participaciones	103	51	-22	23	54	24	60	0,6	1,5	-0,4	1,0
Acciones cotizadas	62	19	24	19	34	8	5	1,2	0,7	0,4	0,1
Acciones no cotizadas y otras participaciones	55	82	22	19	53	60	60	2,7	3,0	0,4	1,0
Participaciones en fondos de inversión	-15	-50	-67	-55	-46	-45	-5	-3,5	-0,4	-1,1	-0,1
Reservas de seguro de vida y reservas de fondos de pensiones	230	249	115	100	98	101	122	1,8	2,2	1,8	1,9
Otros activos financieros <sup>6)</sup>	70	48	26	20	-4	-16	17			0,4	0,3
<b>Financiación</b>	<b>120</b>	<b>174</b>	<b>108</b>	<b>112</b>	<b>67</b>	<b>43</b>	<b>62</b>	<b>0,6</b>	<b>0,9</b>	<b>1,7</b>	<b>1,0</b>
Préstamos	107	120	84	68	39	19	15	0,3	0,2	1,3	0,2
a corto plazo	-12	-19	-10	-9	-11	-11	-5	-3,0	-1,4	-0,2	-0,1
a largo plazo	119	139	94	77	50	30	20	0,5	0,3	1,5	0,3
Otros pasivos <sup>7)</sup>	13	54	23	44	28	25	47			0,4	0,8
Capacidad (+) / necesidad (-) de financiación (cuentas financieras)	406	318	266	294	292	264	246	2,2	2,0	4,2	3,9
<b>Variaciones en la riqueza financiera que no se derivan de operaciones</b>	<b>272</b>	<b>66</b>	<b>-441</b>	<b>-384</b>	<b>-185</b>	<b>-307</b>	<b>412</b>			<b>-5,2</b>	<b>7,9</b>
Balance	saldos a fin de periodo							tasas de variación interanual <sup>2)</sup>		porcentaje de la renta bruta disponible, datos ajustados <sup>3)</sup>	
	2009	2010	2011 IV	2012 I	2012 II	2012 III	2012 IV	2012 III	2012 IV	2011 IV	2012 IV
<b>Activos financieros</b>	<b>18.223</b>	<b>18.848</b>	<b>18.845</b>	<b>19.178</b>	<b>19.119</b>	<b>19.363</b>	<b>19.626</b>	<b>4,1</b>	<b>4,1</b>	<b>301,1</b>	<b>312,9</b>
Efectivo y depósitos	6.433	6.614	6.799	6.837	6.914	6.926	7.035	3,1	3,5	108,6	112,2
Valores distintos de acciones	1.439	1.356	1.392	1.446	1.386	1.367	1.339	1,5	-3,8	22,2	21,3
Acciones y otras participaciones	4.379	4.465	4.098	4.229	4.128	4.268	4.399	6,8	7,4	65,5	70,1
Acciones cotizadas	738	791	675	734	712	735	758	12,6	12,4	10,8	12,1
Acciones no cotizadas y otras participaciones	2.250	2.258	2.127	2.139	2.079	2.150	2.229	4,5	4,8	34,0	35,5
Participaciones en fondos de inversión	1.390	1.416	1.296	1.355	1.338	1.383	1.412	7,4	9,0	20,7	22,5
Reservas de seguro de vida y reservas de fondos de pensiones	5.117	5.490	5.627	5.725	5.753	5.843	5.920	5,1	5,2	89,9	94,4
Otros activos financieros <sup>6)</sup>	855	922	930	941	938	960	934			14,9	14,9
<b>Pasivos</b>	<b>6.485</b>	<b>6.725</b>	<b>6.783</b>	<b>6.810</b>	<b>6.818</b>	<b>6.807</b>	<b>6.824</b>	<b>0,3</b>	<b>0,6</b>	<b>108,4</b>	<b>108,8</b>
Préstamos	5.932	6.112	6.199	6.183	6.197	6.188	6.192	0,0	-0,1	99,0	98,7
a corto plazo	356	360	359	352	357	348	352	-3,5	-2,1	5,7	5,6
a largo plazo	5.576	5.752	5.839	5.831	5.840	5.840	5.840	0,2	0,0	93,3	93,1
Otros pasivos <sup>7)</sup>	547	606	577	620	614	611	624			9,2	10,0
<b>Activos no financieros</b>	<b>25.128</b>	<b>26.025</b>	<b>26.478</b>	<b>26.243</b>	<b>26.140</b>	<b>25.933</b>	<b>25.721</b>	<b>-2,8</b>	<b>-2,9</b>	<b>423,0</b>	<b>410,1</b>
de los cuales: riqueza inmobiliaria	23.596	24.486	24.905	24.657	24.544	24.328	24.112	-3,1	-3,2	397,9	384,5
<b>Patrimonio neto</b>	<b>36.866</b>	<b>38.147</b>	<b>38.540</b>	<b>38.610</b>	<b>38.440</b>	<b>38.490</b>	<b>38.524</b>	<b>0,0</b>	<b>0,0</b>	<b>615,7</b>	<b>614,3</b>

Fuentes: BCE y Eurostat.

1) Hogares e instituciones sin fines de lucro al servicio de los hogares.

2) Las tasas de variación interanual se calculan como  $100 \cdot (x(t) - x(t-4)) / x(t-4)$ , donde  $x(t)$  se refiere al nivel de la operación o del saldo a fin de trimestre  $x$  en el trimestre  $t$ , y  $x(t-4)$  al nivel del mismo tipo de operación o saldo cuatro trimestres antes.

3) Ajuste neto por la variación en la participación neta de los hogares en las reservas de los fondos de pensiones (pendientes de cobro-pago).

4) Variación de existencias, adquisiciones menos cesiones de objetos valiosos, y adquisiciones menos cesiones de activos no financieros no producidos (por ejemplo, terrenos).

5) Las tasas de crecimiento interanual de las operaciones financieras se calculan como  $100 \cdot (f(t) + f(t-1) + f(t-2) + f(t-3)) / (F(t-4))$ , donde  $f(t)$  se refiere a las operaciones en el trimestre  $t$ , y  $F(t-4)$  al valor de los saldos a fin de trimestre cuatro trimestres antes.

6) Préstamos concedidos, reservas para primas y reservas para siniestros y otras cuentas pendientes de cobro.

7) Pasivos netos contraídos en operaciones con derivados financieros, reservas de fondos de pensiones y otras cuentas pendientes de pago.

**CUADRO 3: Sociedades no financieras**  
(mm de euros)

Operaciones no financieras	importes acumulados de cuatro trimestres							tasas de variación interanual <sup>1)</sup>		porcentaje del VAB o (VAN) <sup>2)</sup>	
	2009	2010	2011 IV	2012 I	2012 II	2012 III	2012 IV	2012 III	2012 IV	2011 IV	2012 IV
<b>Valor añadido bruto (VAB)</b>	4.519	4.672	4.829	4.848	4.857	4.862	4.865	0,4	0,3	100,0	100,0
Valor añadido neto (VAN)	3.738	3.872	3.999	4.012	4.016	4.017	4.017	0,0	0,0	82,8	82,6
<b>Renta empresarial neta</b>	1.139	1.316	1.290	1.289	1.291	1.301	1.298	3,1	-0,9	32,3	32,3
Renta neta disponible	19	153	88	86	75	82	68			2,2	1,7
Ajuste por variaciones en el patrimonio neto de fondos de pensiones	-3	-1	-4	-4	-4	-4	-4			-0,1	-0,1
<b>Ahorro neto</b>	16	152	84	82	71	78	64			2,1	1,6
<b>Transferencias netas de capital (a cobrar - a pagar)</b>	82	66	69	67	67	69	68			1,4	1,4
Consumo de capital fijo	782	800	830	836	840	845	848			17,2	17,4
<b>Formación bruta de capital fijo</b>	902	933	991	992	989	982	972	-3,0	-3,7	20,5	20,0
Adquisiciones netas de otros activos no financieros <sup>3)</sup>	-50	24	38	27	12	0	-10			0,8	-0,2
<b>Capacidad (+) / necesidad (-) de financiación</b>	27	61	-46	-34	-23	10	18			-0,9	0,4
Operaciones financieras	importes acumulados de cuatro trimestres							tasas de crecimiento interanual <sup>4)</sup>		porcentaje del VAB	
	2009	2010	2011 IV	2012 I	2012 II	2012 III	2012 IV	2012 III	2012 IV	2011 IV	2012 IV
<b>Inversión financiera</b>	83	629	487	453	323	288	274	1,8	1,7	10,1	5,6
Efectivo y depósitos	88	87	94	61	37	12	74	0,6	3,6	1,9	1,5
Valores distintos de acciones	-6	3	10	10	24	17	1	5,1	0,4	0,2	0,0
Préstamos	11	163	134	157	175	193	98	6,6	3,3	2,8	2,0
Acciones y otras participaciones	135	228	189	215	134	104	84	1,5	1,2	3,9	1,7
Acciones cotizadas	-27	43	21	36	31	4	5	0,4	0,5	0,4	0,1
Acciones no cotizadas y otras participaciones	137	211	196	200	117	111	72	1,9	1,2	4,1	1,5
Participaciones en fondos de inversión	25	-25	-28	-21	-14	-11	7	-2,8	1,9	-0,6	0,1
Otros activos financieros <sup>5)</sup>	-144	147	61	9	-47	-38	17			1,3	0,3
<b>Financiación</b>	84	591	543	524	384	286	257	1,1	1,0	11,2	5,3
Valores distintos de acciones	90	61	50	74	92	106	115	12,1	12,9	1,0	2,4
a corto plazo	-42	-5	12	10	20	0	0	0,5	-0,5	0,2	0,0
a largo plazo	132	66	39	65	72	106	115	13,4	14,3	0,8	2,4
Préstamos	-79	89	163	136	71	85	-16	1,0	-0,2	3,4	-0,3
a corto plazo	-200	-29	61	47	53	36	13	1,6	0,6	1,3	0,3
a largo plazo	121	119	102	89	18	49	-30	0,8	-0,5	2,1	-0,6
Acciones y otras participaciones	240	245	210	238	220	187	198	1,6	1,6	4,4	4,1
Acciones cotizadas	59	31	27	19	15	16	26	0,5	0,8	0,6	0,5
Acciones no cotizadas y otras participaciones	181	214	184	218	205	172	172	2,0	1,9	3,8	3,5
Reservas de los fondos de pensiones	3	1	5	5	5	5	4	1,4	1,1	0,1	0,1
Otros pasivos <sup>6)</sup>	-171	195	115	70	-3	-97	-43			2,4	-0,9
<b>Capacidad (+) / necesidad (-) de financiación (cuentas financieras)</b>	-1	38	-56	-71	-62	2	17			-1,2	0,3
Balance financiero	saldos a fin de período							tasas de variación interanual <sup>1)</sup>		porcentaje del VAB	
	2009	2010	2011 IV	2012 I	2012 II	2012 III	2012 IV	2012 III	2012 IV	2011 IV	2012 IV
<b>Inversión financiera</b>	15.850	16.352	16.388	16.880	16.756	17.055	17.306	6,9	5,6	339,4	355,7
Efectivo y depósitos	1.869	1.941	2.043	2.042	2.056	2.073	2.157	3,4	5,6	42,3	44,3
Valores distintos de acciones	328	335	359	396	391	393	392	16,5	9,3	7,4	8,1
Préstamos	2.628	2.809	2.961	2.980	3.062	3.092	3.023	6,4	2,1	61,3	62,1
Acciones y otras participaciones	7.355	7.635	7.280	7.699	7.502	7.761	7.965	10,1	9,4	150,8	163,7
Acciones cotizadas	1.050	1.144	962	1.071	988	1.042	1.131	9,0	17,6	19,9	23,3
Acciones no cotizadas y otras participaciones	5.856	6.059	5.946	6.253	6.142	6.346	6.448	11,2	8,4	123,1	132,5
Participaciones en fondos de inversión	449	433	373	375	372	374	386	-2,7	3,6	7,7	7,9
Otros activos financieros <sup>5)</sup>	3.670	3.631	3.746	3.762	3.746	3.735	3.769			77,6	77,5
<b>Financiación</b>	25.058	26.022	25.529	26.080	25.790	26.187	26.611	4,4	4,2	528,7	546,9
Valores distintos de acciones	815	877	886	936	965	1.018	1.040	16,0	17,3	18,4	21,4
a corto plazo	77	74	83	88	99	91	83	0,7	-0,5	1,7	1,7
a largo plazo	738	803	803	848	866	927	956	17,7	19,1	16,6	19,7
Préstamos	8.054	8.261	8.407	8.398	8.443	8.462	8.347	1,1	-0,7	174,1	171,6
a corto plazo	2.252	2.214	2.254	2.261	2.302	2.273	2.254	1,4	0,0	46,7	46,3
a largo plazo	5.802	6.048	6.153	6.137	6.140	6.189	6.093	1,0	-1,0	127,4	125,2
Acciones y otras participaciones	12.421	12.948	12.190	12.767	12.354	12.761	13.208	7,9	8,3	252,4	271,5
Acciones cotizadas	3.502	3.799	3.281	3.569	3.331	3.550	3.747	13,6	14,2	67,9	77,0
Acciones no cotizadas y otras participaciones	8.919	9.150	8.909	9.199	9.022	9.211	9.461	5,9	6,2	184,5	194,4
Reservas de los fondos de pensiones	337	340	345	346	347	348	349	1,3	1,1	7,1	7,2
Otros pasivos <sup>6)</sup>	3.430	3.595	3.701	3.634	3.682	3.598	3.667			76,6	75,4

Fuentes: BCE y Eurostat.

1) Las tasas de variación interanual se calculan como  $100 \cdot (x(t) - x(t-4)) / x(t-4)$ , donde  $x(t)$  se refiere al nivel de la operación o del saldo a fin de trimestre  $x$  en el trimestre  $t$ , y  $x(t-4)$  al nivel del mismo tipo de operación o saldo cuatro trimestres antes.

2) En porcentaje del valor añadido neto en el caso de la renta empresarial neta y el ahorro neto.

3) Variación de existencias, adquisiciones menos cesiones de objetos valiosos, y adquisiciones menos cesiones de activos no financieros no producidos (por ejemplo, terrenos).

4) Las tasas de crecimiento interanual de las operaciones financieras se calculan como  $100 \cdot (f(t) + f(t-1) + f(t-2) + f(t-3)) / (F(t-4))$ , donde  $f(t)$  se refiere a las operaciones en el trimestre  $t$ , y  $F(t-4)$  al valor de los saldos a fin de trimestre cuatro trimestres antes.

5) Otras cuentas pendientes de cobro y reservas para primas y reservas para siniestros.

6) Otras cuentas pendientes de pago, pasivos netos contraídos en operaciones con derivados financieros y depósitos.

CUADRO 4: Administraciones Públicas  
(mm de euros)

Operaciones no financieras	importes acumulados de cuatro trimestres							tasas de variación interanual <sup>1)</sup>		en porcentaje de la renta neta disponible	
	2009	2010	2011 IV	2012 I	2012 II	2012 III	2012 IV	2012 III	2012 IV	2011 IV	2012 IV
<b>Renta neta disponible</b>	1.581	1.623	1.729	1.742	1.752	1.767	1.804	3,7	7,4	100,0	100,0
<b>Gasto en consumo</b>	1.995	2.024	2.037	2.043	2.044	2.047	2.046	0,6	-0,2	117,8	113,4
<b>Ahorro neto</b>	-414	-400	-309	-300	-293	-280	-242			-17,8	-13,4
Consumo de capital fijo	184	191	197	199	200	201	202	2,7	2,5	11,4	11,2
<b>Transferencias netas de capital (a cobrar - a pagar)</b>	-81	-128	-65	-63	-70	-76	-111			-3,7	-6,1
<b>Formación bruta de capital fijo</b>	251	235	218	214	209	206	201	-4,3	-9,3	12,6	11,1
Adquisiciones netas de otros activos no financieros <sup>2)</sup>	5	-3	-6	-8	-8	-7	-1			-0,4	-0,1
<b>Capacidad (+) / necesidad (-) de financiación</b>	-567	-569	-388	-371	-364	-355	-350			-22,5	-19,4
Operaciones financieras	importes acumulados de cuatro trimestres							tasas de crecimiento interanual <sup>3)</sup>		en porcentaje de la renta neta disponible	
	2009	2010	2011 IV	2012 I	2012 II	2012 III	2012 IV	2012 III	2012 IV	2011 IV	2012 IV
<b>Adquisiciones netas de activos financieros</b>	91	246	96	205	241	277	382	7,3	10,0	5,6	21,2
<b>Inversión financiera<sup>4)</sup></b>	75	242	35	135	233	285	370	9,3	12,0	2,0	20,5
Efectivo y depósitos	-12	25	36	75	47	99	22	13,8	3,1	2,1	1,2
Valores distintos de acciones	25	138	-22	-12	3	-7	-6	-1,5	-1,3	-1,3	-0,3
Préstamos	23	69	28	71	146	153	271	28,8	50,2	1,6	15,0
a corto plazo	-4	3	-10	4	13	5	27	6,1	40,2	-0,6	1,5
a largo plazo	27	67	38	67	133	148	244	32,7	51,6	2,2	13,5
Acciones y otras participaciones	39	10	-6	1	37	40	83	3,0	6,1	-0,4	4,6
Acciones cotizadas	13	-6	-6	0	-1	-1	5	-0,5	2,6	-0,3	0,3
Acciones no cotizadas y otras participaciones	13	13	1	1	31	25	73	2,5	7,3	0,0	4,0
Participaciones en fondos de inversión	13	3	-2	1	6	16	5	11,1	2,9	-0,1	0,3
Otros activos financieros <sup>5)</sup>	16	5	61	70	8	-8	13			3,5	0,7
<b>Pasivos netos contraídos</b>	658	815	484	576	605	632	733	6,7	7,8	28,0	40,6
<b>Financiación<sup>4)</sup></b>	649	786	441	524	636	638	753	7,3	8,6	25,5	41,8
Efectivo y depósitos	-8	22	11	2	8	11	6	4,2	2,1	0,7	0,3
Valores distintos de acciones	595	460	339	348	285	326	293	4,8	4,4	19,6	16,3
a corto plazo	139	-60	11	29	-5	-45	-43	-6,0	-6,0	0,6	-2,4
a largo plazo	455	520	328	320	290	371	336	6,2	5,6	19,0	18,6
Préstamos	63	303	90	174	343	301	454	17,1	25,1	5,2	25,2
a corto plazo	-8	182	-42	-26	24	-14	-28	-4,2	-8,4	-2,4	-1,5
a largo plazo	71	121	132	200	319	315	482	21,9	32,5	7,6	26,7
Otros pasivos <sup>6)</sup>	9	30	44	52	-31	-7	-21			2,5	-1,2
<b>Capacidad (+) / necesidad (-) de financiación (cuentas financieras)</b>	-567	-569	-388	-371	-364	-355	-350			-22,5	-19,4
Balance financiero	saldos a fin de período							tasas de variación interanual <sup>1)</sup>		en porcentaje de la renta neta disponible	
	2009	2010	2011 IV	2012 I	2012 II	2012 III	2012 IV	2012 III	2012 IV	2011 IV	2012 IV
<b>Activos financieros</b>	3.422	3.760	3.807	3.970	4.153	4.121	4.258	8,5	11,8	220,2	236,0
<b>Inversión financiera<sup>4)</sup></b>	2.785	3.109	3.087	3.224	3.398	3.393	3.522	10,9	14,1	178,6	195,2
Efectivo y depósitos	661	687	723	804	850	816	747	14,0	3,3	41,8	41,4
Valores distintos de acciones	381	502	464	452	459	456	470	-2,2	1,2	26,8	26,0
Préstamos	445	514	539	580	684	686	812	29,0	50,6	31,2	45,0
a corto plazo	78	82	66	70	102	85	96	9,3	44,0	3,8	5,3
a largo plazo	367	432	473	510	582	601	716	32,3	51,5	27,3	39,7
Acciones y otras participaciones	1.299	1.406	1.361	1.389	1.404	1.435	1.493	6,5	9,7	78,7	82,8
Acciones cotizadas	292	264	205	212	194	201	209	-5,1	2,3	11,8	11,6
Acciones no cotizadas y otras participaciones	855	977	999	1.011	1.042	1.056	1.111	7,0	11,2	57,8	61,6
Participaciones en fondos de inversión	152	164	157	165	168	178	173	20,0	9,7	9,1	9,6
Otros activos financieros <sup>5)</sup>	636	651	720	745	755	729	736			41,7	40,8
<b>Pasivos</b>	8.346	9.011	9.358	9.790	10.008	10.199	10.526	8,4	12,5	541,3	583,4
<b>Financiación<sup>4)</sup></b>	7.844	8.480	8.784	9.180	9.415	9.568	9.945	8,8	13,2	508,1	551,2
Efectivo y depósitos	242	264	275	259	268	275	281	4,2	2,1	15,9	15,6
Valores distintos de acciones	6.186	6.494	6.695	7.012	7.066	7.226	7.391	6,8	10,4	387,3	409,6
a corto plazo	761	702	714	737	713	704	670	-5,9	-6,2	41,3	37,1
a largo plazo	5.425	5.793	5.981	6.275	6.354	6.522	6.721	8,4	12,4	346,0	372,5
Préstamos	1.417	1.722	1.813	1.910	2.081	2.067	2.273	17,2	25,4	104,9	126,0
a corto plazo	186	369	328	321	347	312	301	-4,1	-8,4	19,0	16,7
a largo plazo	1.230	1.352	1.485	1.588	1.733	1.756	1.972	22,0	32,8	85,9	109,3
Otros pasivos <sup>6)</sup>	501	532	574	610	592	631	582			33,2	32,2
<b>Pro memoria: Deuda pública (al valor nominal)<sup>7)</sup></b>	7.137,3	7.831,5	8.226,0	8.345,1	8.513,5	8.527,7	8.596,2				

Fuentes: BCE y Eurostat.

1) Las tasas de variación interanual se calculan como  $100 \cdot (x(t) - x(t-4)) / x(t-4)$ , donde  $x(t)$  se refiere al nivel de la operación o del saldo a fin de trimestre  $x$  en el trimestre  $t$ , y  $x(t-4)$  al nivel del mismo tipo de operación o saldo cuatro trimestres antes.

2) Variación de existencias, adquisiciones menos cesiones de objetos valiosos, y adquisiciones menos cesiones de activos no financieros no producidos.

3) Las tasas de crecimiento interanual de las operaciones financieras se calculan como  $100 \cdot (f(t) + f(t-1) + f(t-2) + f(t-3)) / (F(t-4))$ , donde  $f(t)$  se refiere a las operaciones en el trimestre  $t$ , y  $F(t-4)$  al valor de los saldos a fin de trimestre cuatro trimestres antes.

4) De conformidad con las convenciones vigentes, la financiación de las Administraciones Públicas excluye los pasivos netos contraídos en operaciones con derivados financieros, las acciones y otras participaciones, las reservas de los fondos de pensiones y otras cuentas pendientes de pago, y la inversión financiera de este sector excluye derivados financieros, las reservas para primas y reservas para siniestros y otras cuentas pendientes de cobro.

5) Otras cuentas pendientes de cobro, derivados financieros y reservas para primas y reservas para siniestros.

6) Otras cuentas pendientes de pago, reservas de los fondos de pensiones, derivados financieros y acciones no cotizadas y otras participaciones.

7) Deuda de las Administraciones Públicas: valor nominal y datos consolidados (entre los subsectores de este sector).

**CUADRO 5: Instituciones financieras**  
(mm de euros)

Operaciones no financieras	importes acumulados de cuatro trimestres							tasas de variación interanual <sup>1)</sup>		porcentaje del VAB o (VAN) <sup>2)</sup>	
	2009	2010	2011 IV	2012 I	2012 II	2012 III	2012 IV	2012 III	2012 IV	2011 IV	2012 IV
<b>Valor añadido bruto (VAB)</b>	412	429	426	425	425	420	415	-4,2	-4,5	100,0	100,0
Valor añadido neto (VAN)	370	387	382	382	380	376	371	-5,0	-5,2	89,8	89,3
<b>Renta empresarial neta</b>	422	450	455	461	466	475	473	10,2	-1,6	119,1	127,7
Renta neta disponible	195	173	194	195	211	217	209			50,8	56,4
Ajuste por variaciones en el patrimonio neto de fondos de pensiones	-57	-55	-54	-55	-56	-55	-55			-14,1	-14,9
<b>Ahorro neto</b>	138	118	140	140	155	161	154			36,7	41,5
<b>Transferencias netas de capital (a cobrar - a pagar)</b>	-1	59	-3	-1	7	14	50			-0,6	12,1
Consumo de capital fijo	42	42	43	44	44	44	45	2,4	1,9	10,2	10,7
<b>Formación bruta de capital fijo</b>	45	40	48	50	48	46	46	-16,0	0,7	11,3	11,0
Adquisiciones netas de otros activos no financieros <sup>3)</sup>	0	0	0	0	0	0	0			0,0	0,1
<b>Capacidad (+) / necesidad (-) de financiación</b>	133	179	133	133	158	174	202			31,1	48,7
Operaciones financieras	importes acumulados de cuatro trimestres							tasas de crecimiento interanual <sup>4)</sup>		porcentaje del VAB	
	2009	2010	2011 IV	2012 I	2012 II	2012 III	2012 IV	2012 III	2012 IV	2011 IV	2012 IV
<b>Inversión financiera</b>	518	1.354	2.566	3.984	3.898	2.252	1.142	4,1	2,0	602,7	274,9
Efectivo y depósitos	-1.043	95	1.780	2.800	2.887	1.249	61	9,2	0,4	418,1	14,6
Valores distintos de acciones	812	199	269	521	461	539	474	4,4	3,9	63,3	114,1
a corto plazo	-67	-35	90	168	169	102	-21	10,8	-2,0	21,3	-5,1
a largo plazo	879	235	179	353	292	437	495	3,9	4,4	42,0	119,1
Préstamos	126	601	269	235	203	109	195	0,6	1,1	63,2	47,0
a corto plazo	-114	166	85	122	110	103	178	2,5	4,4	20,0	42,8
a largo plazo	240	436	184	112	93	6	17	0,0	0,1	43,3	4,2
Acciones y otras participaciones	680	344	228	310	231	314	431	3,1	4,2	53,5	103,7
Otros activos financieros <sup>5)</sup>	-58	115	20	118	117	41	-19			4,6	-4,5
<b>Financiación</b>	384	1.175	2.433	3.851	3.740	2.078	939	3,8	1,7	571,6	226,2
Efectivo y depósitos	-974	290	1.839	3.081	3.112	1.506	217	6,4	0,9	431,9	52,1
Valores distintos de acciones	297	-155	83	123	-16	-44	-87	-0,5	-1,1	19,4	-21,0
a corto plazo	-161	-52	67	67	51	52	-31	7,2	-3,9	15,8	-7,5
a largo plazo	459	-103	15	56	-67	-95	-56	-1,3	-0,8	3,6	-13,5
Préstamos	4	198	75	98	104	86	104	2,4	2,8	17,6	25,0
a corto plazo	90	71	35	101	71	76	120	4,6	7,4	8,3	29,0
a largo plazo	-87	127	40	-3	32	10	-17	0,5	-0,8	9,3	-4,0
Acciones y otras participaciones	778	486	298	387	380	407	535	3,7	4,7	70,0	128,9
Acciones cotizadas	57	38	60	59	45	35	37	5,6	5,9	14,1	8,9
Acciones no cotizadas y otras participaciones	288	214	248	262	275	206	199	5,0	4,8	58,3	47,9
Participaciones en fondos de inversión	432	234	-10	66	60	166	299	2,6	4,6	-2,4	72,0
Reservas técnicas de seguro	246	284	116	105	112	125	152	2,0	2,4	27,2	36,5
Otros pasivos <sup>6)</sup>	33	73	24	56	49	-2	19			5,5	4,6
<b>Capacidad (+) / necesidad (-) de financiación (cuentas financieras)</b>	133	179	133	133	158	174	202			31,1	48,7
Balance financiero	saldos a fin de período							tasas de variación interanual <sup>1)</sup>			
	2009	2010	2011 IV	2012 I	2012 II	2012 III	2012 IV	2012 III	2012 IV		
<b>Inversión financiera</b>	52.123	54.458	56.371	58.167	58.619	58.777	58.403	5,8	3,6		
Efectivo y depósitos	12.237	12.400	14.284	14.905	15.242	14.820	14.205	8,6	-0,6		
Valores distintos de acciones	11.889	12.183	12.286	12.861	12.901	13.088	13.270	7,7	8,0		
a corto plazo	979	968	1.042	1.092	1.076	1.068	1.013	12,5	-2,8		
a largo plazo	10.911	11.215	11.244	11.769	11.825	12.020	12.257	7,3	9,0		
Préstamos	16.535	17.329	17.570	17.579	17.710	17.717	17.675	0,4	0,6		
a corto plazo	3.651	3.891	4.063	4.201	4.292	4.306	4.247	4,2	4,5		
a largo plazo	12.883	13.439	13.507	13.378	13.418	13.411	13.427	-0,8	-0,6		
Acciones y otras participaciones	9.656	10.567	10.180	10.678	10.577	10.933	11.206	9,4	10,1		
Otros activos financieros <sup>5)</sup>	1.807	1.979	2.052	2.144	2.189	2.219	2.047				
<b>Financiación</b>	51.453	53.161	55.228	57.059	57.372	57.414	57.009	5,9	3,2		
Efectivo y depósitos	22.073	22.493	24.398	25.309	25.681	25.202	24.548	6,6	0,6		
Valores distintos de acciones	8.129	8.094	8.252	8.424	8.306	8.297	8.337	1,6	1,0		
a corto plazo	764	712	787	805	776	770	745	7,7	-5,3		
a largo plazo	7.365	7.382	7.465	7.619	7.530	7.526	7.592	1,0	1,7		
Préstamos	3.357	3.476	3.657	3.664	3.756	3.830	3.783	4,8	3,5		
a corto plazo	1.480	1.556	1.623	1.707	1.755	1.843	1.807	11,0	11,4		
a largo plazo	1.878	1.919	2.034	1.957	2.001	1.988	1.976	-0,3	-2,9		
Acciones y otras participaciones	10.809	11.648	11.338	11.880	11.841	12.219	12.515	9,8	10,4		
Acciones cotizadas	929	810	625	703	617	698	771	10,3	23,3		
Acciones no cotizadas y otras participaciones	3.780	4.066	4.183	4.291	4.329	4.445	4.495	7,7	7,5		
Participaciones en fondos de inversión	6.100	6.773	6.531	6.886	6.895	7.077	7.250	11,2	11,0		
Reservas técnicas de seguro	5.637	6.062	6.203	6.322	6.355	6.452	6.532	5,1	5,3		
Otros pasivos <sup>6)</sup>	1.448	1.388	1.379	1.460	1.433	1.414	1.293				

Fuentes: BCE y Eurostat.

1) Las tasas de variación interanual se calculan como  $100 \cdot (x(t) - x(t-4)) / x(t-4)$ , donde  $x(t)$  se refiere al nivel de la operación o del saldo a fin de trimestre  $x$  en el trimestre  $t$ , y  $x(t-4)$  al nivel del mismo tipo de operación o saldo cuatro trimestres antes.

2) En porcentaje del valor añadido neto en el caso de la renta empresarial neta y el ahorro neto.

3) Variación de existencias, adquisiciones menos cesiones de objetos valiosos, y adquisiciones menos cesiones de activos no financieros no producidos (por ejemplo, terrenos).

4) Las tasas de crecimiento interanual de las operaciones financieras se calculan como  $100 \cdot (f(t) + f(t-1) + f(t-2) + f(t-3)) / (F(t-4))$ , donde  $f(t)$  se refiere a las operaciones en el trimestre  $t$ , y  $F(t-4)$  al valor de los saldos a fin de trimestre cuatro trimestres antes.

5) Oro monetario y DEG, otras cuentas pendientes de cobro y reservas para primas y reservas para siniestros.

6) Otras cuentas pendientes de pago y pasivos netos contraídos en operaciones con derivados financieros.



**CUADRO 6: Empresas de seguros y fondos de pensiones**  
(mm de euros)

Operaciones financieras	importes acumulados de cuatro trimestres							tasas de crecimiento interanual <sup>1)</sup>	
	2009	2010	2011 IV	2012 I	2012 II	2012 III	2012 IV	2012 III	2012 IV
<b>Inversión financiera</b>	242	295	187	171	164	167	245	2,5	3,6
Efectivo y depósitos	-19	-14	22	25	10	-12	-1	-1,5	-0,1
Valores distintos de acciones	88	192	78	39	55	84	119	3,0	4,3
a corto plazo	-14	11	24	12	13	10	-6	16,7	-8,4
a largo plazo	102	181	54	27	42	74	125	2,7	4,7
Préstamos	8	32	9	6	0	13	13	2,8	2,7
Acciones y otras participaciones	168	67	86	105	98	74	97	3,2	4,0
Acciones cotizadas	-51	-2	-12	-16	-13	-15	-4	-4,3	-1,0
Acciones no cotizadas y otras participaciones	-14	11	15	10	15	8	7	1,9	1,6
Participaciones en fondos de inversión	233	58	83	110	96	82	94	5,2	5,9
Otros activos financieros <sup>2)</sup>	-4	19	-8	-4	0	7	17		
<b>Financiación</b>	237	304	168	160	132	154	207	2,2	3,0
Valores distintos de acciones	5	1	3	5	1	3	6	5,6	13,2
Préstamos	-4	7	6	-3	1	4	-12	1,3	-4,1
a corto plazo	-2	8	3	5	9	11	-6	6,2	-3,2
a largo plazo	-2	-1	2	-7	-8	-7	-6	-6,5	-5,4
Acciones y otras participaciones	5	7	2	1	3	2	0	0,6	0,0
Acciones cotizadas	0	0	1	1	1	2	2	2,3	2,3
Acciones no cotizadas y otras participaciones	5	6	1	0	2	0	-2	0,0	-0,7
Reservas técnicas de seguro	246	281	115	103	109	124	150	2,0	2,4
Otros pasivos <sup>3)</sup>	-15	8	43	53	18	21	63		
Capacidad (+) / necesidad (-) de financiación (cuentas financieras)	4	-9	19	11	32	13	38		
Balance financiero	saldos a fin de período							tasas de variación interanual <sup>4)</sup>	
	2009	2010	2011 IV	2012 I	2012 II	2012 III	2012 IV	2012 III	2012 IV
<b>Inversión financiera</b>	6.342	6.744	6.776	7.057	7.053	7.271	7.383	7,2	9,0
Efectivo y depósitos	806	795	801	817	801	801	800	-2,1	-0,1
Valores distintos de acciones	2.507	2.687	2.732	2.853	2.870	2.983	3.034	7,9	11,0
a corto plazo	39	49	74	66	68	73	67	17,6	-8,3
a largo plazo	2.468	2.638	2.659	2.787	2.803	2.909	2.966	7,6	11,6
Préstamos	434	467	477	476	476	487	491	3,1	2,9
Acciones y otras participaciones	2.242	2.422	2.400	2.536	2.528	2.624	2.681	11,3	11,7
Acciones cotizadas	397	421	376	386	373	390	406	8,0	8,1
Acciones no cotizadas y otras participaciones	413	417	427	432	433	432	432	2,5	1,2
Participaciones en fondos de inversión	1.431	1.584	1.597	1.718	1.721	1.801	1.843	14,4	15,4
Otros activos financieros <sup>2)</sup>	353	374	366	374	378	377	378		
<b>Financiación</b>	6.461	6.899	6.978	7.147	7.158	7.296	7.387	5,4	5,9
Valores distintos de acciones	42	43	46	48	48	49	54	7,4	17,3
Préstamos	270	282	285	285	290	301	273	1,4	-4,1
a corto plazo	164	172	171	180	185	195	165	5,9	-3,8
a largo plazo	106	110	114	105	106	106	109	-5,9	-4,7
Acciones y otras participaciones	437	443	396	427	408	438	463	11,2	17,1
Acciones cotizadas	133	123	97	113	102	117	134	20,1	37,2
Acciones no cotizadas y otras participaciones	303	318	297	312	305	320	328	8,2	10,6
Reservas técnicas de seguro	5.575	5.997	6.136	6.254	6.287	6.384	6.463	5,2	5,3
Otros pasivos <sup>3)</sup>	139	135	114	133	124	124	133		

Fuente: BCE.

1) Las tasas de crecimiento interanual de las operaciones financieras se calculan como  $100 \cdot (f(t) + f(t-1) + f(t-2) + f(t-3)) / (F(t-4))$ , donde  $f(t)$  se refiere a las operaciones en el trimestre  $t$ , y  $F(t-4)$  al valor de los saldos a fin de trimestre cuatro trimestres antes.

2) Otras cuentas pendientes de cobro y reservas para primas y reservas para siniestros.

3) Otras cuentas pendientes de pago y pasivos netos contraídos en operaciones con derivados financieros.

4) Las tasas de variación interanual se calculan como  $100 \cdot (x(t) - x(t-4)) / x(t-4)$ , donde  $x(t)$  se refiere al nivel de la operación o del saldo a fin de trimestre  $x$  en el trimestre  $t$ , y  $x(t-4)$  al nivel del mismo tipo de operación o saldo cuatro trimestres antes.