

20 de marzo de 2013

NOTA DE PRENSA

BALANZA DE PAGOS DE LA ZONA DEL EURO EN ENERO DE 2013

En enero de 2013, la balanza por cuenta corriente desestacionalizada de la zona del euro registró un superávit de 14,8 mm de euros. En la cuenta financiera, el agregado de inversiones directas y de cartera contabilizó entradas netas por importe de 22 mm de euros (datos sin desestacionalizar).

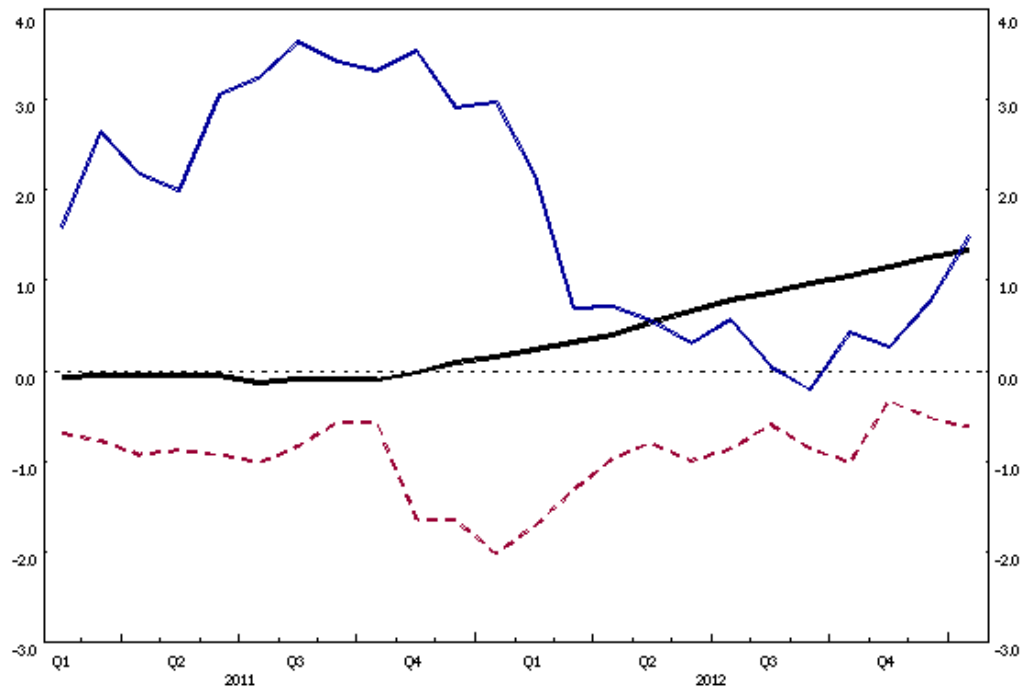
Cuenta corriente

En enero de 2013, la balanza por *cuenta corriente* desestacionalizada de la zona del euro registró un superávit de 14,8 mm de euros (véase cuadro 1), como resultado de los superávits contabilizados en las balanzas de *bienes* (12,3 mm de euros), *servicios* (7,8 mm de euros) y *rentas* (6,5 mm de euros), que se contrarrestaron, en parte, con un déficit en la balanza de *transferencias corrientes* (11,9 mm de euros).

En el período transcurrido hasta enero de 2013, la *balanza por cuenta corriente* desestacionalizada, acumulada de doce meses, registró un superávit de 127,1 mm de euros (1,3% del PIB de la zona del euro) (véanse cuadro 1 y gráfico 1), frente al superávit de 14,6 mm de euros (0,2% del PIB de la zona del euro) contabilizado en el período de doce meses anterior. Este aumento del superávit por cuenta corriente tuvo su origen, principalmente, en un incremento del superávit de las balanzas de *bienes* (de 12,2 mm de euros a 115,5 mm de euros) y *servicios* (de 66,4 mm de euros a 91,4 mm de euros), que se contrarrestó, en parte, con un descenso del superávit acumulado de doce meses de la balanza de *rentas* (de 43,3 mm de euros a 31,7 mm de euros) y con un aumento del déficit de la balanza de *transferencias corrientes* (de 107,4 mm de euros a 111,5 mm de euros).

Gráfico 1. Balanza de pagos de la zona del euro: transacciones acumuladas de 12 meses
(porcentaje del PIB)

— **balanza por cuenta corriente** (desestacionalizada)
 - - - **inversiones directas netas** (sin desestacionalizar)
 — **inversiones de cartera netas** (sin desestacionalizar)



Fuente: BCE.

Cuenta financiera

En la cuenta financiera (véase cuadro 2), el agregado de *inversiones directas* y de *cartera* registró entradas netas por importe de 22 mm de euros en enero de 2013, como resultado de las entradas netas de *inversiones de cartera* (31 mm de euros) y de las salidas netas de *inversiones directas* (9 mm de euros).

Las salidas netas de *inversiones directas* tuvieron su origen en las salidas netas registradas en *acciones y participaciones de capital y beneficios reinvertidos* (12 mm de euros), que se compensaron parcialmente con entradas netas (3 mm de euros) en *otro capital* (principalmente préstamos entre empresas relacionadas).

Las entradas netas totales de *inversiones de cartera*, que ascendieron a 31 mm de euros, tuvieron su origen en las entradas netas de *valores distintos de acciones* (25 mm de euros) y de *acciones y participaciones* (6 mm de euros), que, en el caso de los valores distintos de acciones, se distribuyeron por igual entre bonos y obligaciones (13 mm de euros) e instrumentos del mercado monetario (13 mm de euros). Las entradas

netas observadas en *inversiones de cartera* reflejaron tanto las compras netas de valores de la zona del euro por parte de no residentes (55 mm de euros) como las compras netas de valores extranjeros realizadas por residentes en la zona (24 mm de euros).

La cuenta de *derivados financieros* registró entradas netas por valor de 6 mm de euros.

En *otras inversiones* se registraron salidas netas por importe de 27 mm de euros, como resultado, principalmente, de las salidas netas contabilizadas en las rúbricas de *IFM (excluido el Eurosistema)* (27 mm de euros) y *Eurosistema* (21 mm de euros), que se compensaron, en parte, con entradas netas en Administraciones Públicas (11 mm de euros) y en *otros sectores* (10 mm de euros).

El stock de los [activos de reserva del Eurosistema](#) se redujo en 14 mm de euros en enero de 2013 (de 689 mm de euros a 675 mm de euros), debido, principalmente, a un descenso del precio de mercado del oro. En enero de 2013, la contribución de las transacciones (excluidos los efectos de valoración) supuso un incremento de 5 mm de euros.

En los doce meses transcurridos hasta enero de 2013, el *agregado de inversiones directas y de cartera* registró entradas netas acumuladas por importe de 83 mm de euros, frente a las entradas netas de 89 mm de euros contabilizadas en el período de doce meses precedente, hasta enero de 2012. Este ligero descenso fue resultado de una reducción de las entradas netas de *inversiones de cartera* (de 279 mm de euros a 141 mm de euros) y de una caída de las salidas netas de inversiones directas (de 190 mm de euros a 59 mm de euros).

El descenso de las entradas netas de inversiones de cartera se reflejó en un cambio de signo, de ventas netas (71 mm de euros) a compras netas (191 mm de euros) de valores extranjeros por parte de residentes en la zona del euro, que se compensó parcialmente con un aumento de las compras de valores de la zona del euro realizadas por no residentes (de 209 mm de euros a 332 mm de euros).

Revisiones de los datos

En esta nota de prensa se incluyen revisiones de los datos correspondientes a diciembre de 2012, que no han supuesto cambios significativos con respecto a las cifras publicadas anteriormente en las *cuentas corriente, de capital y financiera*.

Información adicional sobre la balanza de pagos y la posición de inversión internacional de la zona del euro

En esta nota de prensa, la balanza por cuenta corriente desestacionalizada se refiere a datos desestacionalizados y ajustados por días laborables. Los datos sobre la cuenta financiera no están desestacionalizados ni ajustados por días laborables.

De conformidad con el reparto de responsabilidades acordado, el Banco Central Europeo recopila y publica estadísticas de balanza de pagos para la zona del euro con periodicidad mensual y trimestral, mientras que la Comisión Europea (Eurostat; véanse los nuevos «Euroindicadores») se centra en los agregados trimestrales y anuales de la Unión Europea. Estos datos cumplen las normas internacionales, en especial las que figuran en la quinta edición del Manual de Balanza de Pagos del FMI. Los agregados para la zona del euro y la Unión Europea se recopilan regularmente a partir de las transacciones y de las posiciones frente a residentes en países no pertenecientes a la zona del euro y la Unión Europea, respectivamente.

En el apartado «Statistics» de la sección «Data services»/«Latest monetary, financial markets and balance of payments statistics», que figura en la dirección del BCE en Internet, se puede consultar un conjunto completo de estadísticas actualizadas de balanza de pagos (incluida una desagregación geográfica trimestral por principales contrapartes) y de la posición de inversión internacional de la zona del euro. Estos datos, así como las series históricas de balanza de pagos de la zona del euro, pueden descargarse utilizando la «Statistical Data Warehouse (SDW)» del BCE. Los datos hasta enero de 2013 se publicarán también en el Boletín Mensual y en el Statistics Pocket Book del BCE de abril de 2013. En la dirección del BCE en Internet pueden consultarse notas metodológicas detalladas sobre el mismo tema. La próxima nota de prensa sobre la balanza de pagos mensual de la zona del euro y los datos trimestrales de la posición de inversión internacional se publicará el 19 de abril de 2013.

Anexos

Cuadro 1: Cuenta corriente de la zona del euro.

Cuadro 2: Balanza de pagos mensual de la zona del euro.

Banco Central Europeo

Dirección de Comunicación – División de Prensa e Información

Kaiserstrasse 29, D-60311 Frankfurt am Main

Tel.: +49 69 1344 7455, Fax: +49 69 1344 7404

Internet: <http://www.ecb.europa.eu>

Se permite su reproducción, siempre que se cite la fuente

Cuadro 1: Cuenta corriente de la zona del euro

(mm de euros salvo indicación en contrario; transacciones; datos desestacionalizados y ajustados por días laborables)

	Cifras acumuladas de los doce meses anteriores		2012											2013
	Ene 2012	Ene 2013	Feb	Mar	Abr	May	Jun	Jul	Ago	Sep	Oct	Nov	Dic	Ene
CUENTA CORRIENTE	14,6	127,1	6,5	9,1	7,2	9,8	9,6	9,9	10,9	9,4	8,0	15,9	16,0	14,8
<i>Pro Memoria: en porcentaje del PIB</i>	0,2	1,3												
Ingresos	2.985,6	3.136,1	255,3	258,4	260,0	262,5	264,5	259,5	266,3	267,4	258,1	259,1	262,6	262,4
Pagos	2.971,0	3.009,0	248,8	249,3	252,8	252,7	254,9	249,6	255,4	257,9	250,1	243,2	246,6	247,6
Bienes	12,2	115,5	6,7	6,7	7,7	8,8	8,5	6,8	10,0	9,0	10,2	13,0	15,8	12,3
Ingresos (exportaciones)	1.784,3	1.918,4	155,6	156,4	159,0	160,8	160,5	156,5	164,5	162,9	158,8	160,6	162,5	160,3
Pagos (importaciones)	1.772,1	1.803,0	148,9	149,7	151,4	152,0	152,0	149,7	154,6	153,9	148,7	147,6	146,7	147,9
Servicios	66,4	91,4	7,0	8,9	7,5	7,5	7,7	6,9	8,1	7,2	7,4	7,2	8,1	7,8
Ingresos (exportaciones)	576,4	617,4	49,9	50,3	51,1	51,2	52,5	51,0	52,4	52,2	51,2	52,0	52,4	51,4
Pagos (importaciones)	509,9	526,0	42,8	41,4	43,6	43,8	44,8	44,0	44,2	45,0	43,8	44,7	44,2	43,6
Rentas	43,3	31,7	2,7	2,6	1,3	3,0	2,4	5,1	1,9	2,9	-0,3	3,1	0,6	6,5
Ingresos	529,8	502,9	42,1	43,3	41,6	42,7	43,4	43,9	41,5	44,1	40,7	39,0	39,8	40,7
Pagos	486,5	471,1	39,4	40,7	40,3	39,6	41,0	38,8	39,6	41,3	41,0	35,9	39,2	34,2
Transferencias corrientes	-107,4	-111,5	-9,9	-9,1	-9,2	-9,5	-9,0	-8,9	-9,1	-9,6	-9,2	-7,5	-8,6	-11,9
Ingresos	95,1	97,4	7,8	8,4	8,3	7,8	8,1	8,1	7,9	8,1	7,4	7,5	7,9	10,1
Pagos	202,5	208,9	17,6	17,5	17,5	17,4	17,1	17,0	17,0	17,8	16,6	15,0	16,5	21,9

Fuente: BCE.

Cuadro 2: Balanza de pagos mensual de la zona del euro

(mm de euros; transacciones; datos sin desestacionalizar y sin ajustar por días laborables)

	Cifras acumuladas de los doce meses anteriores						Diciembre 2012 (datos revisados)			Enero 2013		
	Enero 2012			Enero 2013			Saldo	Ingresos	Pagos	Saldo	Ingresos	Pagos
	Saldo	Ingresos	Pagos	Saldo	Ingresos	Pagos						
CUENTA CORRIENTE	16,5	2.993,6	2.977,1	119,9	3.137,1	3.017,2	29,0	267,7	238,7	-4,5	246,6	251,1
Bienes	15,4	1.790,9	1.775,5	111,5	1.919,9	1.808,4	14,9	148,5	133,6	-2,2	150,7	152,9
Servicios	66,6	577,6	511,0	91,4	617,9	526,5	9,6	55,5	45,9	4,9	47,6	42,8
Rentas	41,9	529,9	488,0	30,7	502,9	472,3	5,7	47,5	41,8	5,0	37,3	32,4
Transferencias corrientes	-107,4	95,3	202,7	-113,7	96,4	210,1	-1,3	16,1	17,4	-12,1	11,0	23,1
CUENTA DE CAPITAL	11,3	24,8	13,5	11,5	26,0	14,5	1,2	3,1	1,9	0,7	1,5	0,8
	Saldo	Activos	Pasivos	Saldo	Activos	Pasivos	Saldo	Activos	Pasivos	Saldo	Activos	Pasivos
CUENTA FINANCIERA¹⁾	-40,6			-168,7			-39,4			-3,5		
INVERSIONES DIRECTAS²⁾	-190,2	-437,7	247,5	-58,5	-188,5	130,0	-6,7	5,1	-11,8	-9,1	-12,1	2,9
Acciones y participaciones de capital y beneficios reinvertidos	-68,3	-379,4	311,1	-32,3	-154,6	122,3	10,6	7,0	3,5	-11,7	-16,7	5,0
Otro capital (principalmente préstamos entre empresas relacionadas)	-121,9	-58,3	-63,5	-26,2	-33,9	7,7	-17,3	-2,0	-15,3	2,5	4,6	-2,1
INVERSIONES DE CARTERA	279,2	70,7	208,5	141,2	-190,6	331,8	-5,4	-45,6	40,1	31,0	-24,4	55,4
Acciones y participaciones	178,1	70,2	107,9	88,6	-65,9	154,5	-3,4	-39,5	36,1	5,7	-19,5	25,2
Valores distintos de acciones	101,1	0,5	100,6	52,6	-124,7	177,2	-2,0	-6,0	4,0	25,3	-5,0	30,3
Bonos y obligaciones	160,6	26,7	133,9	76,3	-115,3	191,6	-3,0	-6,2	3,2	12,7	-3,8	16,5
Instrumentos del mercado monetario	-59,6	-26,3	-33,3	-23,7	-9,3	-14,4	0,9	0,1	0,8	12,6	-1,2	13,8
PRO MEMORIA: TOTAL INVERSIONES DIRECTAS Y DE CARTERA	89,0	-367,0	456,0	82,7	-379,1	461,8	-12,2	-40,5	28,3	21,8	-36,5	58,4
DERIVADOS FINANCIEROS (NETO)	-11,7			12,6			1,9			6,4		
OTRAS INVERSIONES	-112,5	-108,1	-4,4	-246,5	-33,1	-213,4	-29,9	131,3	-161,3	-27,1	-57,0	29,9
Eurosistema	92,7	1,0	91,6	29,5	-7,1	36,6	7,2	-3,1	10,3	-20,7	1,4	-22,1
Administraciones Públicas	61,2	-6,2	67,4	3,4	3,3	0,1	-13,6	-1,8	-11,8	10,7	8,7	2,0
de las cuales: efectivo y depósitos	-15,0	-15,0		8,0	8,0		-0,5	-0,5		5,9	5,9	
IFM (excluido el Eurosistema)	-243,4	4,9	-248,3	-232,7	64,6	-297,3	-24,9	102,4	-127,3	-26,8	-61,3	34,6
a largo plazo	-23,2	-8,9	-14,3	-7,8	28,0	-35,8	12,2	11,5	0,7	-3,9	-2,4	-1,5
a corto plazo	-220,2	13,8	-234,0	-224,9	36,5	-261,4	-37,1	90,9	-128,0	-22,9	-58,9	36,0
Otros sectores	-22,9	-107,8	84,9	-46,7	-93,8	47,1	1,4	33,9	-32,5	9,7	-5,7	15,4
de las cuales: efectivo y depósitos	-48,3	-48,3		-49,7	-49,7		14,9	14,9		-3,8	-3,8	
ACTIVOS DE RESERVA	-5,4	-5,4		-17,4	-17,4		0,7	0,7		-4,7	-4,7	
Errores y omisiones	12,8			37,2			9,3			7,3		

Fuente: BCE.

1) Cuenta financiera: flujos de entrada (+); flujos de salida (-). Activos de reserva: aumento (-); disminución (+).

2) Inversiones directas: los activos corresponden a las inversiones directas en el exterior; los pasivos, a las inversiones directas en la zona del euro.