

18 de noviembre de 2013

NOTA DE PRENSA

BALANZA DE PAGOS DE LA ZONA DEL EURO EN SEPTIEMBRE DE 2013

En septiembre de 2013, la balanza por cuenta corriente desestacionalizada de la zona del euro registró un superávit de 13,7 mm de euros. En la cuenta financiera, el agregado de inversiones directas y de cartera contabilizó salidas netas por importe de 12 mm de euros (datos sin desestacionalizar).

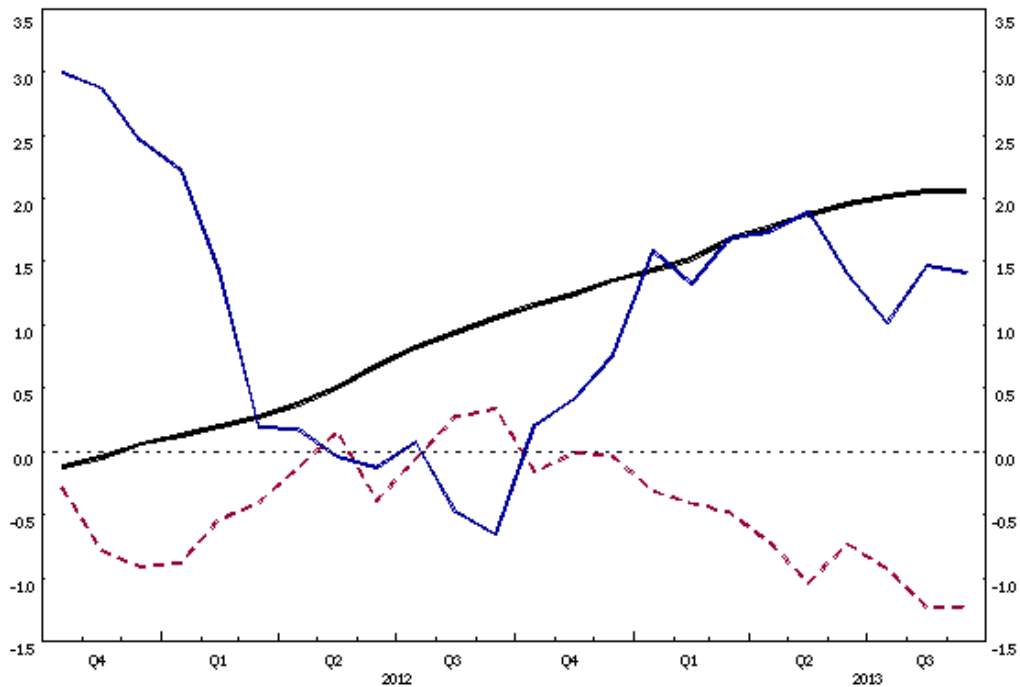
Cuenta corriente

En septiembre de 2013, la balanza por *cuenta corriente* desestacionalizada de la zona del euro registró un superávit de 13,7 mm de euros (véase cuadro 1), como resultado de los superávits contabilizados en las balanzas de *bienes* (13,7 mm de euros), *servicios* (7,6 mm de euros) y *rentas* (2,5 mm de euros), que se contrarrestaron, en parte, con un déficit en la balanza de *transferencias corrientes* (10,1 mm de euros).

En el período transcurrido hasta septiembre de 2013, la *balanza por cuenta corriente* desestacionalizada, acumulada de doce meses, registró un superávit de 196,5 mm de euros (2,1% del PIB de la zona del euro), frente al superávit de 100 mm de euros (1,1% del PIB de la zona del euro) del período de doce meses transcurrido hasta septiembre de 2012 (véanse cuadro 1 y gráfico 1). El aumento del superávit de la balanza por *cuenta corriente* se debió principalmente a un notable incremento del superávit de la balanza de *bienes* (de 75,1 mm de euros a 161 mm de euros) y, aunque en menor medida, de los superávits de la balanza de *servicios* (de 87,4 mm de euros a 96,9 mm de euros) y de la balanza de *rentas* (de 46,5 mm de euros a 53,7 mm de euros).

Gráfico 1. Balanza de pagos de la zona del euro: transacciones acumuladas de 12 meses (porcentaje del PIB)

— **balanza por cuenta corriente** (desestacionalizada)
 - - - **inversiones directas netas** (sin desestacionalizar)
 — **inversiones de cartera netas** (sin desestacionalizar)



Fuente: BCE.

Cuenta financiera

En la cuenta financiera (véase cuadro 2), el *agregado de inversiones directas y de cartera* registró salidas netas por importe de 12 mm de euros en septiembre de 2013, como resultado de las salidas netas contabilizadas tanto en *inversiones directas* (7 mm de euros) como en *inversiones de cartera* (5 mm de euros).

Las salidas netas de *inversiones directas* tuvieron su origen en las salidas netas registradas en *acciones y participaciones de capital y beneficios reinvertidos* (9 mm de euros), que se compensaron, en parte, con entradas netas en *otro capital* (*principalmente préstamos entre empresas relacionadas*) (2 mm de euros).

Las salidas netas de *inversiones de cartera* tuvieron su origen en las salidas netas registradas en *acciones y participaciones* (20 mm de euros) que se compensaron con entradas netas en *valores distintos de acciones* (15 mm de euros). Las salidas netas de valores de renta variable estuvieron determinadas, fundamentalmente, por las compras netas de valores extranjeros realizadas por residentes en la zona del euro (26

mm de euros). La evolución de los *valores distintos de acciones* reflejó, principalmente, las compras netas de *instrumentos del mercado monetario* de la zona del euro efectuadas por no residentes en la zona (16 mm de euros).

La cuenta de *derivados financieros* contabilizó entradas netas por importe de 3 mm de euros.

En *otras inversiones* se registraron salidas netas por importe de 8 mm de euros, como resultado de las salidas netas contabilizadas en las rúbricas de *Eurosistema* (9 mm de euros) y *otros sectores* (3 mm de euros), que se contrarrestaron, en parte, con entradas netas en *Administraciones Públicas* (3 mm de euros) e *IFM (excluido el Eurosistema)* (1 mm de euros).

El stock de los [activos de reserva del Eurosistema](#) se redujo en 26 mm de euros en septiembre de 2013 (pasando de los 613 mm de euros registrados en agosto de 2013 a 587 mm de euros). La caída se debió, principalmente, a un descenso del precio de mercado del oro.

En los doce meses transcurridos hasta septiembre de 2013, el *agregado de inversiones directas y de cartera* registró entradas netas acumuladas por importe de 17 mm de euros, frente a las salidas netas de 30 mm de euros contabilizadas en el período de doce meses transcurrido hasta septiembre de 2012. Esta variación tuvo su origen en un cambio de signo de las *inversiones de cartera* (que pasaron de unas salidas netas de 62 mm de euros a unas entradas netas de 135 mm de euros), que se contrarrestó, en parte, con otro cambio en la rúbrica de *inversiones directas* (que pasaron de registrar entradas netas por importe de 33 mm de euros a contabilizar salidas netas por valor de 118 mm de euros).

Revisiones de los datos

En esta nota de prensa se incluyen revisiones de los datos correspondientes a agosto de 2013, que no han supuesto cambios significativos con respecto a las cifras publicadas anteriormente para las *cuentas corriente, de capital y financiera*.

Información adicional sobre la balanza de pagos y la posición de inversión internacional de la zona del euro

En esta nota de prensa, la balanza por cuenta corriente desestacionalizada se refiere a datos desestacionalizados y ajustados por días laborables. Los datos sobre la cuenta financiera no están desestacionalizados ni ajustados por días laborables.

De conformidad con el reparto de responsabilidades acordado, el Banco Central Europeo recopila y publica estadísticas de balanza de pagos para la zona del euro con periodicidad mensual y trimestral, mientras que la Comisión Europea (Eurostat; véanse los nuevos «Euroindicadores») se centra en los agregados trimestrales y anuales de la Unión Europea. Estos datos cumplen las normas internacionales, en especial las que figuran en la quinta edición del Manual de Balanza de Pagos del FMI. Los agregados para la zona del euro y la Unión Europea se recopilan regularmente a partir de las transacciones y de las posiciones frente a residentes en países no pertenecientes a la zona del euro y la Unión Europea, respectivamente.

En el apartado «Statistics» de la sección «Data services»/«Latest monetary, financial markets and balance of payments statistics», que figura en el sitio web del BCE, se puede consultar un conjunto completo de estadísticas actualizadas de balanza de pagos (incluida una desagregación geográfica trimestral por principales contrapartes) y de la posición de inversión internacional de la zona del euro. Estos datos, así como las series históricas de balanza de pagos de la zona del euro, pueden descargarse utilizando la «Statistical Data Warehouse (SDW)» del BCE. Los datos hasta septiembre de 2013 se publicarán también en el Boletín Mensual y en el Statistics Pocket Book del BCE de diciembre de 2013. En el sitio web del BCE pueden consultarse notas metodológicas detalladas sobre el mismo tema. La próxima nota de prensa sobre la balanza de pagos mensual de la zona del euro se publicará el 19 de diciembre de 2013. El BCE comenzará a publicar, a finales de 2014, las estadísticas de la balanza de pagos y de la posición de inversión internacional de la zona del euro de conformidad con la Orientación BCE/2011/23, que se ajusta a la sexta edición del Manual de Balanza de Pagos y Posición de Inversión Internacional (MBP6) del FMI. Para obtener información más detallada, consúltese la página web específica sobre este tema.

Persona de contacto para consultas de los medios de comunicación: **William Lelieveldt**,
Tel.: +49 69 1344 7316.

Anexos

Cuadro 1: Cuenta corriente de la zona del euro.

Cuadro 2: Balanza de pagos mensual de la zona del euro.

Banco Central Europeo

Dirección General de Comunicación y Servicios Lingüísticos

División de Prensa e Información

Kaiserstrasse 29, D-60311 Frankfurt am Main

Tel.: +49 69 1344 7455, Fax: +49 69 1344 7404

Internet: <http://www.ecb.europa.eu>

Se permite su reproducción, siempre que se cite la fuente

Cuadro 1: Cuenta corriente de la zona del euro

(mm de euros salvo indicación en contrario; transacciones; datos desestacionalizados y ajustados por días laborables)

	Cifras acumuladas de los doce meses anteriores		2012			2013								
	Sep 2012	Sep 2013	Oct	Nov	Dic	Ene	Feb	Mar	Abr	May	Jun	Jul	Ago	Sep
CUENTA CORRIENTE	100,0	196,5	11,1	14,1	15,5	13,8	15,1	21,5	17,3	19,9	21,0	15,5	17,9	13,7
<i>Pro Memoria: en porcentaje del PIB</i>	<i>1,1</i>	<i>2,1</i>												
Ingresos	3.157,2	3.186,5	265,0	266,3	267,3	263,4	263,1	267,4	267,4	265,9	268,2	260,0	264,9	267,7
Pagos	3.057,2	2.990,0	253,8	252,2	251,8	249,5	248,0	245,9	250,0	246,0	247,2	244,5	247,0	254,0
Bienes	75,1	161,0	10,0	10,3	11,8	11,7	11,6	17,5	17,1	17,6	13,8	11,1	14,7	13,7
Ingresos (exportaciones)	1.898,0	1.931,3	161,2	161,2	161,2	161,0	159,9	162,5	163,1	162,3	160,5	155,2	160,5	162,6
Pagos (importaciones)	1.822,9	1.770,3	151,2	150,9	149,4	149,3	148,3	144,9	146,1	144,8	146,7	144,1	145,7	148,9
Servicios	87,4	96,9	7,2	7,4	8,1	7,2	8,2	8,5	8,4	7,0	9,7	9,3	8,2	7,6
Ingresos (exportaciones)	619,0	642,0	52,3	52,8	53,9	51,6	52,6	54,0	54,3	53,7	55,2	53,0	53,6	55,0
Pagos (importaciones)	531,6	545,1	45,1	45,4	45,7	44,3	44,4	45,5	45,9	46,7	45,4	43,7	45,4	47,4
Rentas	46,5	53,7	3,0	5,3	4,8	4,6	5,1	5,1	1,9	5,3	7,2	4,2	4,8	2,5
Ingresos	542,7	512,9	43,2	43,9	43,9	42,2	42,3	42,5	42,0	41,9	44,0	42,8	42,7	41,7
Pagos	496,2	459,2	40,2	38,6	39,1	37,6	37,3	37,4	40,1	36,5	36,8	38,5	37,9	39,1
Transferencias corrientes	-108,9	-115,1	-9,1	-9,0	-9,2	-9,7	-9,7	-9,6	-10,1	-10,0	-9,7	-9,1	-9,7	-10,1
Ingresos	97,5	100,3	8,3	8,3	8,3	8,6	8,3	8,4	7,9	8,0	8,6	9,1	8,2	8,4
Pagos	206,5	215,4	17,4	17,3	17,5	18,3	18,0	18,0	18,0	18,0	18,2	18,2	17,9	18,5

Fuente: BCE.

Cuadro 2: Balanza de pagos mensual de la zona del euro

(mm de euros; transacciones; datos sin desestacionalizar y sin ajustar por días laborables)

	Cifras acumuladas de los doce meses anteriores						Agosto 2013 (datos revisados)			Septiembre 2013		
	Septiembre 2012			Septiembre 2013			Saldo	Ingresos	Pagos	Saldo	Ingresos	Pagos
	Saldo	Ingresos	Pagos	Saldo	Ingresos	Pagos						
CUENTA CORRIENTE	94,5	3.154,6	3.060,1	191,9	3.183,7	2.991,8	12,4	248,3	235,9	14,0	268,0	253,9
Bienes	73,2	1.896,6	1.823,4	159,4	1.928,8	1.769,4	8,3	147,7	139,4	13,7	163,3	149,6
Servicios	87,5	619,1	531,6	97,2	641,9	544,7	8,0	55,0	47,0	9,5	57,6	48,1
Rentas	46,9	542,7	495,8	54,8	513,2	458,4	7,6	40,6	33,0	1,7	41,1	39,4
Transferencias corrientes	-113,1	96,2	209,3	-119,5	99,8	219,3	-11,4	5,0	16,4	-10,9	6,0	16,9
CUENTA DE CAPITAL	4,8	29,4	24,6	17,6	30,5	12,9	1,4	2,1	0,7	0,5	1,1	0,6
	Saldo	Activos	Pasivos	Saldo	Activos	Pasivos	Saldo	Activos	Pasivos	Saldo	Activos	Pasivos
CUENTA FINANCIERA¹⁾	-76,0			-243,3			-13,9			-18,1		
INVERSIONES DIRECTAS²⁾	32,5	-389,8	422,3	-117,6	-281,4	163,8	-7,2	-23,0	15,8	-7,3	-16,5	9,2
Acciones y participaciones de capital y beneficios reinvertidos	-22,2	-302,5	280,3	37,7	-130,0	167,7	-5,0	-11,6	6,6	-9,1	-19,4	10,2
Otro capital (principalmente préstamos entre empresas relacionadas)	54,7	-87,2	142,0	-155,3	-151,5	-3,8	-2,2	-11,4	9,2	1,8	2,8	-1,0
INVERSIONES DE CARTERA	-62,0	-55,4	-6,6	135,0	-264,3	399,3	24,5	6,0	18,5	-4,6	-36,6	32,0
Acciones y participaciones	99,4	38,6	60,8	93,7	-167,7	261,4	32,5	5,4	27,1	-19,7	-25,9	6,2
Valores distintos de acciones	-161,4	-93,9	-67,4	41,3	-96,6	137,9	-8,0	0,6	-8,6	15,1	-10,7	25,8
Bonos y obligaciones	-33,0	-57,3	24,3	-60,1	-102,9	42,8	-10,1	2,9	-13,0	1,4	-8,2	9,5
Instrumentos del mercado monetario	-128,4	-36,7	-91,7	101,5	6,4	95,1	2,2	-2,2	4,4	13,7	-2,5	16,2
PRO MEMORIA: TOTAL INVERSIONES DIRECTAS Y DE CARTERA	-29,5	-445,1	415,7	17,4	-545,7	563,2	17,4	-17,0	34,4	-11,9	-5,3	41,2
DERIVADOS FINANCIEROS (NETO)	-33,2			45,6			7,0			3,2		
OTRAS INVERSIONES	4,4	33,4	-29,0	-299,4	208,8	-508,2	-36,3	0,1	-36,4	-8,2	42,2	-50,4
Eurosistema	122,4	8,8	113,6	-59,0	5,7	-64,8	0,1	2,3	-2,2	-8,7	-5,1	-3,6
Administraciones Públicas	11,9	-7,0	18,9	-4,0	-1,0	-3,0	-1,9	-2,6	0,7	2,6	-0,5	3,0
de las cuales: efectivo y depósitos	-8,0	-8,0		2,7	2,7		-0,9	-0,9		-0,3	-0,3	
IFM (excluido el Eurosistema)	-86,2	161,4	-247,6	-243,2	167,2	-410,4	-35,2	-8,8	-26,5	1,0	50,9	-49,9
a largo plazo	-43,4	10,6	-54,0	49,4	113,9	-64,5	4,9	9,8	-5,0	0,9	5,6	-4,7
a corto plazo	-42,8	150,8	-193,6	-292,6	53,3	-345,9	-40,1	-18,6	-21,5	0,1	45,3	-45,2
Otros sectores	-43,6	-129,7	86,1	6,8	36,8	-30,0	0,8	9,1	-8,3	-3,1	-3,1	0,0
de las cuales: efectivo y depósitos	-41,8	-41,8		-24,1	-24,1		-7,9	-7,9		-4,4	-4,4	
ACTIVOS DE RESERVA	-17,8	-17,8		-6,9	-6,9		-2,0	-2,0		-1,2	-1,2	
Errores y omisiones	-23,2			33,8			0,1			3,5		

Fuente: BCE.

1) Cuenta financiera: flujos de entrada (+); flujos de salida (-). Activos de reserva: aumento (-); disminución (+).

2) Inversiones directas: los activos corresponden a las inversiones directas en el exterior; los pasivos, a las inversiones directas en la zona del euro.