

17 de septiembre de 2013

NOTA DE PRENSA

BALANZA DE PAGOS DE LA ZONA DEL EURO EN JULIO DE 2013

En julio de 2013, la balanza por cuenta corriente desestacionalizada de la zona del euro registró un superávit de 16,9 mm de euros. En la cuenta financiera, el agregado de inversiones directas y de cartera contabilizó salidas netas por importe de 43 mm de euros (datos sin desestacionalizar).

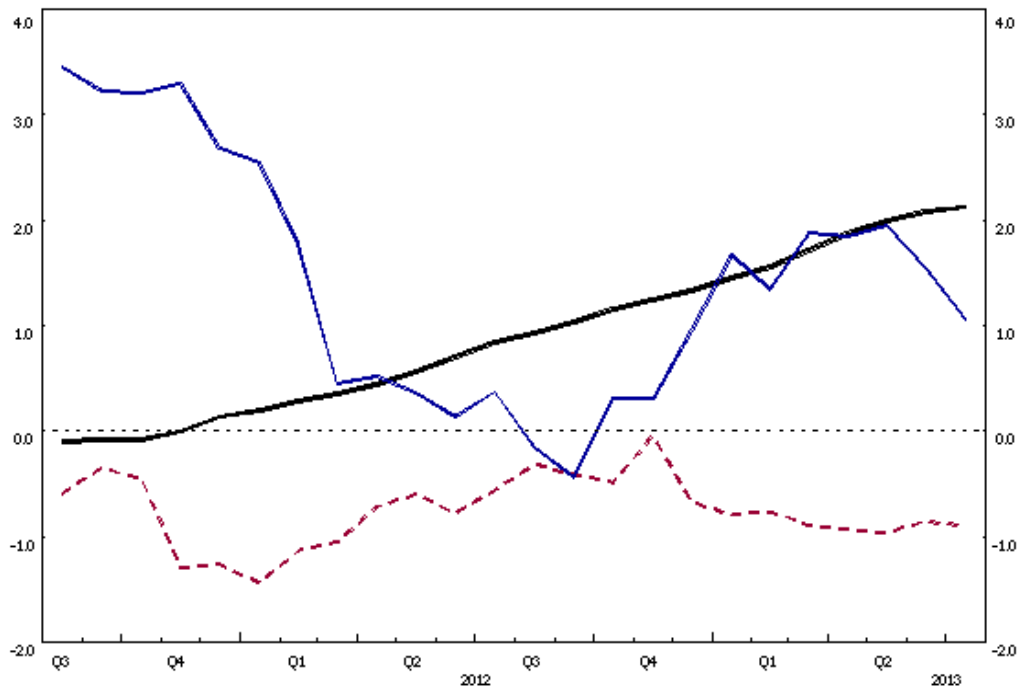
Cuenta corriente

En julio de 2013, la balanza por *cuenta corriente* desestacionalizada de la zona del euro registró un superávit de 16,9 mm de euros (véase cuadro 1), como resultado de los superávits contabilizados en las balanzas de *bienes* (13,5 mm de euros), *servicios* (8,5 mm de euros) y *rentas* (3,5 mm de euros), que se contrarrestaron, en parte, con un déficit en la balanza de *transferencias corrientes* (8,6 mm de euros).

En el período transcurrido hasta julio de 2013, la *balanza por cuenta corriente* desestacionalizada, acumulada de doce meses, registró un superávit de 204 mm de euros (2,1% del PIB de la zona del euro), frente al superávit de 79,4 mm de euros (0,8% del PIB de la zona del euro) contabilizado en el período de doce meses precedente, hasta julio de 2012 (véanse cuadro 1 y gráfico 1). El aumento del superávit de la balanza por *cuenta corriente* se debió principalmente a un incremento del superávit de la balanza de *bienes* (de 62 mm de euros a 159,1 mm de euros) y, aunque en menor medida, a los superávits de la balanza de *rentas* (que pasó de 37,3 mm de euros a 57,8 mm de euros) y de la balanza de *servicios* (de 88,1 mm de euros a 96,4 mm de euros).

Gráfico 1. Balanza de pagos de la zona del euro: transacciones acumuladas de 12 meses
(porcentaje del PIB)

— **balanza por cuenta corriente** (desestacionalizada)
 - - - **inversiones directas netas** (sin desestacionalizar)
 — **inversiones de cartera netas** (sin desestacionalizar)



Fuente: BCE.

Cuenta financiera

En la cuenta financiera (véase cuadro 2), el agregado de *inversiones directas* y de *cartera* registró salidas netas por importe de 43 mm de euros en julio de 2013, como resultado de las salidas netas contabilizadas en *inversiones de cartera* (41 mm de euros) y en *inversiones directas* (3 mm de euros).

Las salidas netas de *inversiones directas* tuvieron su origen en las salidas netas registradas en *otro capital* (principalmente préstamos entre empresas relacionadas) (13 mm de euros) que se compensaron, en parte, con las entradas netas observadas en *acciones y participaciones de capital y beneficios reinvertidos*, (11 mm de euros).

Las salidas netas de *inversiones de cartera* tuvieron su origen en las salidas netas registradas en *acciones y participaciones* (4 mm de euros) y en *valores distintos de acciones* (37 mm de euros). La evolución de estos últimos instrumentos fue resultado principalmente de las ventas netas de *bonos y obligaciones* de la zona del euro realizadas por no residentes (38 mm de euros), que se compensaron en parte con

compras netas de *instrumentos del mercado monetario* de la zona de euro por parte de no residentes en la zona (16 mm de euros).

La cuenta de *derivados financieros* contabilizó salidas netas por importe de 1 mm de euros.

En *otras inversiones* se registraron entradas netas por importe de 16 mm de euros, como resultado de las entradas netas contabilizadas en *IFM (excluido el Eurosistema)* y en *otros sectores* (10 mm de euros en ambos casos), así como en *Administraciones Públicas* (6 mm de euros), que se contrarrestaron, en parte, con salidas netas en la rúbrica de *Eurosistema* (9 mm de euros).

El stock de los [activos de reserva del Eurosistema](#) se incrementó en 25 mm de euros en julio de 2013 (pasando de los 564 mm de euros registrados en junio de 2013 a 589 mm de euros), debido, principalmente, a un aumento del precio de mercado del oro.

En los doce meses transcurridos hasta julio de 2013, el agregado de *inversiones directas* y de *cartera* registró entradas netas acumuladas por importe de 15 mm de euros, frente a las salidas netas de 18 mm de euros contabilizadas en el período de doce meses transcurridos hasta julio de 2012. Este cambio de signo fue resultado de un incremento de las entradas netas en *inversiones de cartera* (de 35 mm de euros a 101 mm de euros), que se contrarrestaron, en parte, con un aumento de las salidas netas en la rúbrica de *inversiones directas* (de 53 mm de euros a 86 mm de euros).

Revisiones de los datos

En esta nota de prensa se incluyen revisiones de los datos correspondientes a junio de 2013, que no han supuesto cambios significativos con respecto a las cifras publicadas anteriormente para las *cuentas corriente, de capital y financiera*.

Información adicional sobre la balanza de pagos y la posición de inversión internacional de la zona del euro

En esta nota de prensa, la balanza por cuenta corriente desestacionalizada se refiere a datos desestacionalizados y ajustados por días laborables. Los datos sobre la cuenta financiera no están desestacionalizados ni ajustados por días laborables.

De conformidad con el reparto de responsabilidades acordado, el Banco Central Europeo recopila y publica estadísticas de balanza de pagos para la zona del euro con periodicidad mensual y trimestral, mientras que la Comisión Europea (Eurostat; véanse los nuevos «Euroindicadores») se centra en los agregados trimestrales y anuales de la Unión Europea. Estos datos cumplen las normas internacionales, en especial las que figuran en la quinta edición del Manual de Balanza de Pagos del FMI. Los agregados para la zona del euro y la Unión Europea se recopilan regularmente a partir de las transacciones y de las posiciones frente a residentes en países no pertenecientes a la zona del euro y la Unión Europea, respectivamente.

En el apartado «Statistics» de la sección «Data services»/«Latest monetary, financial markets and balance of payments statistics», que figura en el sitio web del BCE, se puede consultar un conjunto completo de estadísticas actualizadas de balanza de pagos (incluida una desagregación geográfica trimestral por principales contrapartes) y de la posición de inversión internacional de la zona del euro. Estos datos, así como las series históricas de balanza de pagos de la zona del euro, pueden descargarse utilizando la «Statistical Data Warehouse (SDW)» del BCE. Los datos hasta julio de 2013 se publicarán también en el Boletín Mensual y en el Statistics Pocket Book del BCE de octubre de 2013. En el sitio web del BCE pueden consultarse notas metodológicas detalladas sobre el mismo tema. La próxima nota de prensa sobre la balanza de pagos mensual y la posición de inversión internacional trimestral de la zona del euro se publicará el 17 de octubre de 2013.

El BCE comenzará a publicar, a finales de 2014, las estadísticas de la balanza de pagos y de la posición de inversión internacional de la zona del euro de conformidad con la Orientación BCE/2011/23, que se ajusta a la sexta edición del Manual de Balanza de Pagos y Posición de Inversión Internacional (MBP6) del FMI. Para obtener información más detallada, consúltese la página web específica sobre este tema.

Anexos

Cuadro 1: Cuenta corriente de la zona del euro.

Cuadro 2: Balanza de pagos mensual de la zona del euro.

Banco Central Europeo

Dirección General de Comunicación y Servicios Lingüísticos

División de Prensa e Información

Kaiserstrasse 29, D-60311 Frankfurt am Main

Tel.: +49 69 1344 7455, Fax: +49 69 1344 7404

Internet: <http://www.ecb.europa.eu>

Se permite su reproducción, siempre que se cite la fuente

Cuadro 1: Cuenta corriente de la zona del euro

(mm de euros salvo indicación en contrario; transacciones; datos desestacionalizados y ajustados por días laborables)

	Cifras acumuladas de los doce meses anteriores		2012					2013						
	Jul 2012	Jul 2013	Ago	Sep	Oct	Nov	Dic	Ene	Feb	Mar	Abr	May	Jun	Jul
CUENTA CORRIENTE	79,4	204,0	12,6	11,5	12,7	14,7	15,1	17,4	17,2	24,2	21,9	20,0	19,8	16,9
<i>Pro Memoria: en porcentaje del PIB</i>	<i>0,8</i>	<i>2,1</i>												
Ingresos	3.091,0	3.181,2	268,1	266,4	264,3	264,8	264,8	263,1	262,4	268,0	268,2	265,4	267,0	258,7
Pagos	3.011,6	2.977,2	255,5	254,9	251,5	250,1	249,6	245,7	245,3	243,8	246,4	245,4	247,3	241,8
Bienes	62,0	159,1	11,5	9,9	10,0	9,8	12,4	12,7	12,5	18,2	17,9	18,3	12,3	13,5
Ingresos (exportaciones)	1.869,1	1.936,4	165,2	162,6	160,9	161,5	161,4	161,1	160,1	162,3	163,3	163,0	160,4	154,5
Pagos (importaciones)	1.807,1	1.777,3	153,8	152,7	150,9	151,6	149,0	148,5	147,6	144,1	145,4	144,7	148,1	141,0
Servicios	88,1	96,4	7,4	7,3	7,4	7,7	8,2	7,6	8,5	9,7	8,1	6,6	9,3	8,5
Ingresos (exportaciones)	609,8	634,6	52,6	52,6	52,2	52,7	53,7	51,6	52,6	54,6	53,1	52,6	54,3	52,1
Pagos (importaciones)	521,7	538,2	45,1	45,3	44,7	45,0	45,5	44,0	44,1	44,8	44,9	46,1	45,0	43,6
Rentas	37,3	57,8	3,0	3,4	4,3	5,9	3,6	6,5	5,6	5,4	5,2	4,5	7,1	3,5
Ingresos	514,0	508,0	42,0	42,8	42,8	42,1	41,3	41,6	41,4	42,5	43,6	41,6	43,5	42,8
Pagos	476,7	450,2	39,1	39,4	38,5	36,3	37,7	35,1	35,8	37,1	38,4	37,1	36,4	39,3
Transferencias corrientes	-108,1	-109,3	-9,3	-9,1	-9,0	-8,7	-9,0	-9,4	-9,4	-9,2	-9,3	-9,4	-9,0	-8,6
Ingresos	98,1	102,2	8,2	8,4	8,4	8,5	8,4	8,7	8,4	8,6	8,2	8,2	8,9	9,3
Pagos	206,2	211,5	17,5	17,5	17,3	17,2	17,4	18,1	17,8	17,8	17,6	17,6	17,8	17,9

Fuente: BCE.

Cuadro 2: Balanza de pagos mensual de la zona del euro

(mm de euros; transacciones; datos sin desestacionalizar y sin ajustar por días laborables)

	Cifras acumuladas de los doce meses anteriores						Junio 2013 (datos revisados)			Julio 2013		
	Julio 2012			Julio 2013			Saldo	Ingresos	Pagos	Saldo	Ingresos	Pagos
	Saldo	Ingresos	Pagos	Saldo	Ingresos	Pagos						
CUENTA CORRIENTE	75,0	3.100,3	3.025,4	198,0	3.177,0	2.979,1	27,8	274,1	246,3	26,6	276,4	249,8
Bienes	60,4	1.878,1	1.817,7	157,6	1.933,1	1.775,5	19,1	161,3	142,2	20,5	168,3	147,9
Servicios	88,1	610,9	522,8	96,4	634,2	537,8	11,8	56,8	45,0	10,7	58,0	47,2
Rentas	37,6	514,3	476,7	58,0	508,1	450,2	6,3	48,6	42,3	4,8	42,3	37,5
Transferencias corrientes	-111,2	97,0	208,2	-114,0	101,6	215,6	-9,3	7,5	16,8	-9,4	7,8	17,2
CUENTA DE CAPITAL	13,3	27,7	14,3	18,1	32,5	14,4	0,7	1,7	1,0	2,3	3,1	0,8
	Saldo	Activos	Pasivos	Saldo	Activos	Pasivos	Saldo	Activos	Pasivos	Saldo	Activos	Pasivos
CUENTA FINANCIERA¹⁾	-79,3			-236,1			-30,9			-27,3		
INVERSIONES DIRECTAS²⁾	-52,8	-352,8	300,0	-86,1	-194,3	108,2	-5,3	-2,3	-3,0	-2,7	-9,1	6,5
Acciones y participaciones de capital y beneficios reinvertidos	-15,6	-309,2	293,7	-10,6	-143,6	133,0	6,9	7,1	-0,1	10,7	-3,7	14,4
Otro capital (principalmente préstamos entre empresas relacionadas)	-37,3	-43,6	6,3	-75,5	-50,7	-24,8	-12,2	-9,4	-2,8	-13,4	-5,4	-8,0
INVERSIONES DE CARTERA	35,2	61,4	-26,2	101,2	-270,6	371,8	24,8	46,9	-22,1	-40,8	-25,7	-15,1
Acciones y participaciones	115,9	100,9	14,9	112,3	-149,9	262,2	33,8	18,4	15,4	-4,1	-10,6	6,5
Valores distintos de acciones	-80,7	-39,5	-41,2	-11,1	-120,7	109,6	-9,0	28,5	-37,5	-36,7	-15,1	-21,6
Bonos y obligaciones	0,8	-6,8	7,7	-9,3	-98,4	89,1	-10,1	27,6	-37,7	-51,9	-14,0	-37,9
Instrumentos del mercado monetario	-81,5	-32,7	-48,9	-1,8	-22,4	20,5	1,1	0,9	0,2	15,2	-1,1	16,3
PRO MEMORIA: TOTAL INVERSIONES DIRECTAS Y DE CARTERA	-17,7	-291,4	273,8	15,1	-464,9	480,0	19,5	44,6	-25,1	-43,4	-34,8	-8,6
DERIVADOS FINANCIEROS (NETO)	-35,9			44,9			13,9			-0,5		
OTRAS INVERSIONES	-13,4	-169,3	156,0	-291,7	184,2	-475,9	-63,8	55,4	-119,1	16,4	36,6	-20,2
Eurosistema	140,1	7,1	133,0	-59,9	7,8	-67,7	-6,2	2,9	-9,1	-8,6	-3,4	-5,2
Administraciones Públicas	26,9	-14,9	41,8	1,1	10,7	-9,6	5,8	2,2	3,6	5,6	4,7	0,9
de las cuales: efectivo y depósitos	-15,0	-15,0		10,5	10,5		0,6	0,6		2,7	2,7	
IFM (excluido el Eurosistema)	-153,0	-7,5	-145,5	-220,5	176,4	-396,9	-45,9	43,1	-89,0	9,7	34,3	-24,6
a largo plazo	-38,2	0,8	-39,0	31,5	97,7	-66,2	10,3	29,3	-19,0	-3,2	22,4	-25,5
a corto plazo	-114,8	-8,3	-106,6	-252,0	78,7	-330,6	-56,3	13,8	-70,0	12,9	11,9	0,9
Otros sectores	-27,3	-154,1	126,7	-12,4	-10,7	-1,7	-17,5	7,1	-24,6	9,7	1,0	8,7
de las cuales: efectivo y depósitos	-57,4	-57,4		-1,2	-1,2		8,6	8,6		-0,2	-0,2	
ACTIVOS DE RESERVA	-12,3	-12,3		-4,5	-4,5		-0,6	-0,6		0,3	0,3	
Errores y omisiones	-9,0			20,1			2,3			-1,6		

Fuente: BCE.

1) Cuenta financiera: flujos de entrada (+); flujos de salida (-). Activos de reserva: aumento (-); disminución (+).

2) Inversiones directas: los activos corresponden a las inversiones directas en el exterior; los pasivos, a las inversiones directas en la zona del euro.