

16 de agosto de 2013

NOTA DE PRENSA

BALANZA DE PAGOS DE LA ZONA DEL EURO EN JUNIO DE 2013

En junio de 2013, la balanza por cuenta corriente desestacionalizada de la zona del euro registró un superávit de 16,9 mm de euros. En la cuenta financiera, el agregado de inversiones directas y de cartera contabilizó entradas netas por importe de 18 mm de euros (datos sin desestacionalizar).

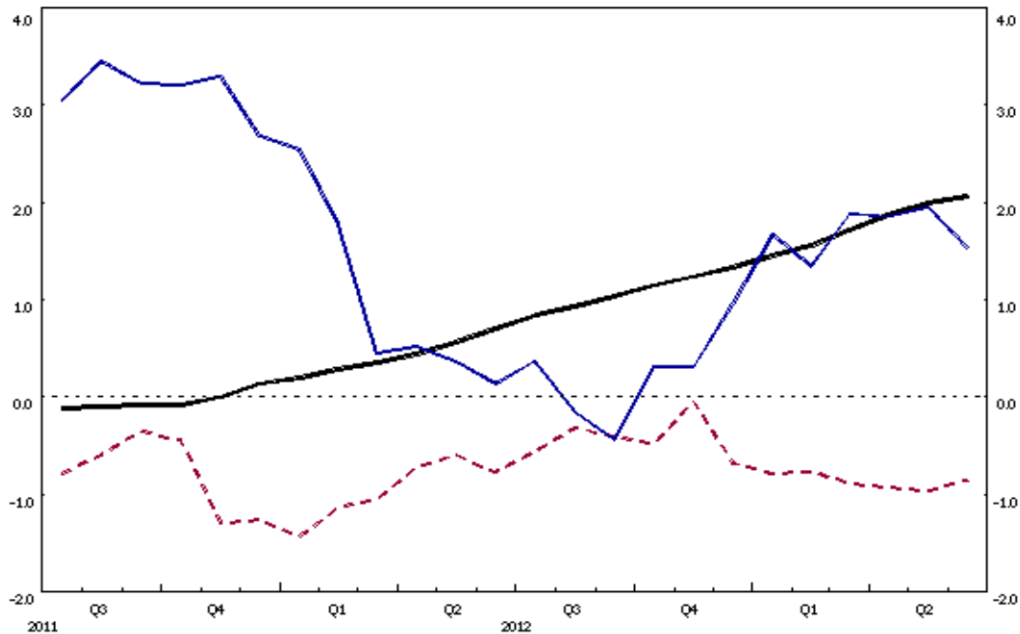
Cuenta corriente

En junio de 2013, la balanza por *cuenta corriente* desestacionalizada de la zona del euro registró un superávit de 16,9 mm de euros (véase cuadro 1), como resultado de los superávits contabilizados en las balanzas de *bienes* (11,8 mm de euros), *servicios* (8,7 mm de euros) y *rentas* (6,4 mm de euros), que se contrarrestaron, en parte, con un déficit en la balanza de *transferencias corrientes* (10,1 mm de euros).

En el período transcurrido hasta junio de 2013, la *balanza por cuenta corriente* desestacionalizada, acumulada de doce meses, registró un superávit de 196,1 mm de euros (2,1% del PIB de la zona del euro), frente al superávit de 66,1 mm de euros (0,7% del PIB de la zona del euro) contabilizado en el período de doce meses anterior (véanse cuadro 1 y gráfico 1). El aumento del superávit por *cuenta corriente* tuvo su origen, principalmente, en un incremento del superávit de la balanza de *bienes* (de 53,3 mm de euros a 152,7 mm de euros) y, aunque en menor medida, de los superávits de la balanza de *rentas* (que pasó de 35,7 mm de euros a 57,9 mm de euros) y de la balanza de *servicios* (de 86,3 mm de euros a 95 mm de euros). El déficit de la balanza de *transferencias corrientes* prácticamente no experimentó variación.

Gráfico 1. Balanza de pagos de la zona del euro: transacciones acumuladas de 12 meses
(porcentaje del PIB)

— **balanza por cuenta corriente** (desestacionalizada)
 - - - **inversiones directas netas** (sin desestacionalizar)
 — **inversiones de cartera netas** (sin desestacionalizar)



Fuente: BCE.

Cuenta financiera

En la cuenta financiera (véase cuadro 2), el *agregado de inversiones directas y de cartera* registró entradas netas por importe de 18 mm de euros en junio de 2013, como resultado de las entradas netas contabilizadas en inversiones de cartera (23 mm de euros), que se contrarrestaron, en parte, con salidas netas en *inversiones directas* (5 mm de euros).

Las entradas netas de *inversiones de cartera* tuvieron su origen, principalmente, en las entradas netas registradas en *acciones y participaciones* (27 mm de euros), resultantes tanto de las ventas netas de valores extranjeros de renta variable realizadas por residentes en la zona del euro (18 mm de euros) como de las compras netas de este tipo de valores de la zona del euro por parte de no residentes (8 mm de euros). Los *valores distintos de acciones* registraron salidas netas por importe de 4 mm de euros, como resultado de las ventas netas de *bonos y obligaciones* de la zona del euro realizadas por no residentes (33 mm de euros), que se compensaron con ventas netas

de *bonos y obligaciones* extranjeros por parte de residentes en la zona del euro (28 mm de euros).

La cuenta de *derivados financieros* contabilizó entradas netas por importe de 14 mm de euros.

En *otras inversiones* se registraron salidas netas por importe de 57 mm de euros, como resultado de las salidas netas contabilizadas en *IFM (excluido el Eurosistema)*, que ascendieron a 46 mm de euros, *otros sectores* (10 mm de euros) y *Eurosistema* (6 mm de euros), que se compensaron, en parte, con entradas netas en la rúbrica de *Administraciones Públicas* (6 mm de euros).

El stock de los [activos de reserva del Eurosistema](#) se redujo en 57 mm de euros en junio de 2013 (pasando de los 621 mm de euros registrado en mayo a 564 mm de euros), debido, principalmente, a un descenso del precio de mercado del oro.

En los doce meses transcurridos hasta junio de 2013, el *agregado de inversiones directas y de cartera* registró entradas netas acumuladas por importe de 65 mm de euros, frente a las salidas netas de 60 mm de euros contabilizadas en el período de doce meses precedente, hasta junio de 2012. Este cambio de signo fue resultado, principalmente, de un incremento de las entradas netas de *inversiones de cartera* (de 13 mm de euros a 145 mm de euros). Las salidas netas de *inversiones directas* aumentaron de 73 mm de euros a 81 mm de euros).

Revisiones de los datos

En esta nota de prensa se incluyen revisiones de los datos correspondientes a mayo de 2013, que no han supuesto cambios significativos con respecto a las cifras publicadas anteriormente para las *cuentas corriente, de capital y financiera*.

Información adicional sobre la balanza de pagos y la posición de inversión internacional de la zona del euro

En esta nota de prensa, la balanza por cuenta corriente desestacionalizada se refiere a datos desestacionalizados y ajustados por días laborables. Los datos sobre la cuenta financiera no están desestacionalizados ni ajustados por días laborables.

De conformidad con el reparto de responsabilidades acordado, el Banco Central Europeo recopila y publica estadísticas de balanza de pagos para la zona del euro con periodicidad mensual y trimestral, mientras que la Comisión Europea (Eurostat; véanse los nuevos «Euroindicadores») se centra en los agregados trimestrales y anuales de la Unión Europea. Estos datos cumplen las normas internacionales, en especial las que figuran en la quinta edición del Manual de Balanza de Pagos del FMI. Los agregados para la zona del euro y la Unión Europea se recopilan regularmente a partir de las transacciones y de las posiciones frente a residentes en países no pertenecientes a la zona del euro y la Unión Europea, respectivamente.

En el apartado «Statistics» de la sección «Data services»/«Latest monetary, financial markets and balance of payments statistics», que figura en la dirección del BCE en Internet, se puede consultar un conjunto completo de estadísticas actualizadas de balanza de pagos (incluida una desagregación geográfica trimestral por principales contrapartes) y de la posición de inversión internacional de la zona del euro. Estos datos, así como las series históricas de balanza de pagos de la zona del euro, pueden descargarse utilizando la «Statistical Data Warehouse (SDW)» del BCE. Los datos hasta junio de 2013 se publicarán también en el Boletín Mensual y en el Statistics Pocket Book del BCE de septiembre de 2013. En la dirección del BCE en Internet pueden consultarse notas metodológicas detalladas sobre el mismo tema. La próxima nota de prensa sobre la balanza de pagos mensual de la zona del euro se publicará el 17 de septiembre de 2013.

El BCE comenzará a publicar, a finales de 2014, las estadísticas de la balanza de pagos y de la posición de inversión internacional de la zona del euro de conformidad con la Orientación BCE/2011/23, que se ajusta a la sexta edición del Manual de Balanza de Pagos y Posición de Inversión Internacional (MBP6) del FMI. Para obtener información más detallada, consúltese la página web específica sobre este tema.

Anexos

Cuadro 1: Cuenta corriente de la zona del euro.

Cuadro 2: Balanza de pagos mensual de la zona del euro.

Banco Central Europeo

Dirección General de Comunicación y Servicios Lingüísticos

División de Prensa e Información

Kaiserstrasse 29, D-60311 Frankfurt am Main

Tel.: +49 69 1344 7455, Fax: +49 69 1344 7404

Internet: <http://www.ecb.europa.eu>

Se permite su reproducción, siempre que se cite la fuente

Cuadro 1: Cuenta corriente de la zona del euro

(mm de euros salvo indicación en contrario; transacciones; datos desestacionalizados y ajustados por días laborables)

	Cifras acumuladas de los doce meses anteriores		2012						2013					
	Jun 2012	Jun 2013	Jul	Ago	Sep	Oct	Nov	Dic	Ene	Feb	Mar	Abr	May	Jun
CUENTA CORRIENTE	66,1	196,1	11,0	12,5	11,7	13,0	15,1	15,4	17,5	16,7	23,1	23,8	19,5	16,9
<i>Pro Memoria: en porcentaje del PIB</i>	<i>0,7</i>	<i>2,1</i>												
Ingresos	3.077,9	3.181,7	260,4	267,9	266,5	264,3	265,0	264,8	262,6	262,3	267,9	268,2	264,5	267,3
Pagos	3.011,8	2.985,6	249,3	255,4	254,8	251,3	249,8	249,4	245,1	245,6	244,8	244,5	245,0	250,5
Bienes	53,3	152,7	7,7	11,5	9,9	10,0	9,8	12,4	12,7	12,5	18,2	17,9	18,3	11,8
Ingresos (exportaciones)	1.859,9	1.938,9	156,9	165,2	162,6	160,9	161,5	161,4	161,1	160,1	162,3	163,3	163,0	160,5
Pagos (importaciones)	1.806,7	1.786,2	149,2	153,8	152,7	150,9	151,6	149,0	148,5	147,6	144,1	145,4	144,7	148,7
Servicios	86,3	95,0	7,7	7,4	7,3	7,4	7,7	8,2	7,6	8,5	9,7	8,1	6,6	8,7
Ingresos (exportaciones)	606,0	634,6	52,2	52,6	52,6	52,2	52,7	53,7	51,6	52,6	54,6	53,1	52,6	54,2
Pagos (importaciones)	519,7	539,6	44,5	45,1	45,3	44,7	45,0	45,5	44,0	44,1	44,8	44,9	46,1	45,5
Rentas	35,7	57,9	4,2	3,0	3,4	4,3	5,9	3,6	6,5	5,6	5,4	5,2	4,5	6,4
Ingresos	514,2	507,6	42,9	42,0	42,8	42,8	42,1	41,3	41,6	41,4	42,5	43,6	41,6	42,9
Pagos	478,5	449,6	38,7	39,1	39,4	38,5	36,3	37,7	35,1	35,8	37,1	38,4	37,1	36,5
Transferencias corrientes	-109,2	-109,5	-8,5	-9,3	-9,0	-8,7	-8,3	-8,7	-9,3	-9,9	-10,3	-7,5	-9,9	-10,1
Ingresos	97,7	100,7	8,4	8,1	8,4	8,4	8,7	8,5	8,2	8,3	8,5	8,2	7,3	9,7
Pagos	206,9	210,2	16,9	17,4	17,3	17,1	16,9	17,2	17,5	18,2	18,8	15,7	17,2	19,8

Fuente: BCE.

Cuadro 2: Balanza de pagos mensual de la zona del euro

(mm de euros; transacciones; datos sin desestacionalizar y sin ajustar por días laborables)

	Cifras acumuladas de los doce meses anteriores						Mayo 2013 (datos revisados)			Junio 2013		
	Junio 2012			Junio 2013			Saldo	Ingresos	Pagos	Saldo	Ingresos	Pagos
	Saldo	Ingresos	Pagos	Saldo	Ingresos	Pagos						
CUENTA CORRIENTE	57,1	3.079,1	3.021,9	191,5	3.171,3	2.979,8	9,3	266,1	256,8	26,1	273,6	247,5
Bienes	49,8	1.862,3	1.812,5	151,2	1.930,3	1.779,2	17,3	162,9	145,6	18,6	161,4	142,8
Servicios	86,1	605,9	519,8	95,0	633,5	538,5	8,2	52,3	44,1	11,1	56,6	45,5
Rentas	35,8	514,3	478,5	57,6	507,5	449,8	-7,5	43,9	51,4	5,6	48,0	42,4
Transferencias corrientes	-114,6	96,5	211,1	-112,3	100,0	212,3	-8,7	7,0	15,7	-9,1	7,6	16,7
CUENTA DE CAPITAL	12,6	27,6	15,0	16,4	30,8	14,3	2,3	3,1	0,8	0,7	1,7	1,0
	Saldo	Activos	Pasivos	Saldo	Activos	Pasivos	Saldo	Activos	Pasivos	Saldo	Activos	Pasivos
CUENTA FINANCIERA¹⁾	-68,9			-220,2			-9,8			-24,8		
INVERSIONES DIRECTAS²⁾	-73,3	-370,8	297,5	-80,6	-203,3	122,6	0,2	0,1	0,2	-5,1	-1,9	-3,2
Acciones y participaciones de capital y beneficios reinvertidos	-11,8	-314,5	302,7	-23,7	-160,0	136,3	-5,7	-8,6	2,9	6,5	7,2	-0,6
Otro capital (principalmente préstamos entre empresas relacionadas)	-61,5	-56,3	-5,2	-57,0	-43,3	-13,7	6,0	8,7	-2,7	-11,6	-9,0	-2,6
INVERSIONES DE CARTERA	13,3	57,8	-44,6	145,1	-238,2	383,4	39,2	-18,0	57,3	23,2	46,9	-23,7
Acciones y participaciones	126,4	100,2	26,1	106,1	-134,3	240,4	41,9	-9,2	51,1	26,7	18,4	8,3
Valores distintos de acciones	-113,1	-42,4	-70,7	39,0	-104,0	143,0	-2,7	-8,8	6,2	-3,5	28,5	-32,1
Bonos y obligaciones	5,2	-3,8	9,0	26,5	-91,6	118,0	-2,6	-5,6	2,9	-5,4	27,7	-33,0
Instrumentos del mercado monetario	-118,3	-38,6	-79,7	12,5	-12,4	24,9	-0,1	-3,3	3,2	1,9	0,9	1,0
PRO MEMORIA: TOTAL INVERSIONES DIRECTAS Y DE CARTERA	-60,0	-313,0	253,0	64,5	-441,5	506,0	39,5	-18,0	57,5	18,1	45,1	-26,9
DERIVADOS FINANCIEROS (NETO)	-35,1			43,8			-7,2			14,0		
OTRAS INVERSIONES	40,3	-111,5	151,8	-324,5	100,2	-424,7	-41,5	36,6	-78,2	-56,5	60,5	-117,0
Eurosistema	132,3	12,0	120,2	-27,7	6,2	-33,9	-6,1	5,2	-11,3	-6,2	2,9	-9,1
Administraciones Públicas	36,9	-10,5	47,5	-3,2	6,0	-9,3	3,3	3,9	-0,6	5,5	1,9	3,6
de las cuales: efectivo y depósitos	-11,7	-11,7		6,0	6,0		1,4	1,4		0,6	0,6	
IFM (excluido el Eurosistema)	-100,9	38,3	-139,1	-275,1	123,1	-398,2	-56,9	1,7	-58,6	-45,9	43,1	-89,1
a largo plazo	-35,2	-2,1	-33,1	39,2	77,6	-38,4	1,1	8,3	-7,2	10,3	29,3	-19,0
a corto plazo	-65,6	40,4	-106,0	-314,3	45,5	-359,8	-58,0	-6,6	-51,4	-56,2	13,8	-70,1
Otros sectores	-28,0	-151,3	123,2	-18,4	-35,1	16,7	18,3	25,8	-7,6	-9,9	12,5	-22,4
de las cuales: efectivo y depósitos	-43,0	-43,0		-13,2	-13,2		7,9	7,9		13,9	13,9	
ACTIVOS DE RESERVA	-14,1	-14,1		-4,0	-4,0		-0,6	-0,6		-0,3	-0,3	
Errores y omisiones	-0,8			12,3			-1,8			-2,1		

Fuente: BCE.

1) Cuenta financiera: flujos de entrada (+); flujos de salida (-). Activos de reserva: aumento (-); disminución (+).

2) Inversiones directas: los activos corresponden a las inversiones directas en el exterior; los pasivos, a las inversiones directas en la zona del euro.