

30 de julio de 2013

NOTA DE PRENSA

EVOLUCIÓN ECONÓMICA Y FINANCIERA DE LA ZONA DEL EURO POR SECTORES INSTITUCIONALES: PRIMER TRIMESTRE DE 2013

En el primer trimestre de 2013, la tasa de crecimiento interanual¹ de la **renta bruta disponible de los hogares** pasó a ser positiva (el 0,4%), tras registrar un crecimiento negativo (del -0,6%) en el cuarto trimestre de 2012 (véase cuadro 2). La tasa de crecimiento interanual del **gasto en consumo** de los hogares fue del -0,2% en el primer trimestre, en comparación con el 0,4% del cuarto trimestre. En consecuencia, la tasa de crecimiento interanual del **ahorro bruto** de este sector se incrementó hasta el 5,1% en el primer trimestre, desde el -7,3% del cuarto trimestre. La **tasa de ahorro bruto**² de los hogares fue del 12,8% en el primer trimestre de 2013, en comparación con el 13,1% del primer trimestre de 2012.

La tasa de crecimiento interanual de la **financiación** de los hogares descendió desde el 0,9% hasta el 0,4% en el cuarto trimestre y la de su **inversión financiera** se mantuvo prácticamente sin variación en el 1,7% (el 1,8% en el cuarto trimestre). El **patrimonio neto**³ de este sector se redujo (registrando una tasa de crecimiento interanual del -0,5%) tras haber aumentado (el 0,4%) en el trimestre anterior.

¹ Las cuentas de la zona del euro están expresadas a precios corrientes y no están ajustadas de estacionalidad. Las tasas de crecimiento se presentan como variaciones interanuales (véanse las notas).

² La tasa de ahorro de los hogares se basa en sumas acumuladas de cuatro trimestres tanto de su ahorro como de su renta bruta disponible (ajustada por la variación en la participación neta de los hogares en las reservas de los fondos de pensiones).

³ El patrimonio neto de los hogares consiste en activos financieros netos y activos no financieros. Los activos no financieros de los hogares consisten principalmente en la riqueza inmobiliaria (inmuebles residenciales y terrenos). Además, también incluyen los activos no financieros de empresas sin personalidad jurídica clasificadas en el sector hogares.

La tasa de crecimiento interanual de la **renta empresarial neta** de las **sociedades no financieras** aumentó hasta el -1,2% en el primer trimestre de 2013, desde el -2,8% del trimestre precedente (véase cuadro 3). La tasa de crecimiento interanual de la **formación bruta de capital fijo** de las sociedades no financieras registró un descenso y se situó en el -7,8%, frente al -4,4% del cuarto trimestre de 2012. La tasa de crecimiento interanual de la **financiación** de este sector se mantuvo prácticamente sin variación, en el 1% con respecto al trimestre anterior, y su **inversión financiera** aumentó a una tasa de crecimiento interanual del 1,7% (el 1,5% en el cuarto trimestre de 2012).

La deuda de los hogares y de las sociedades no financieras en porcentaje del PIB se situó en el 65,1% (el 65,4% en el primer trimestre de 2012) y el 102,8%, (el 102,4% en el primer trimestre de 2012) respectivamente (véanse cuadros 2 y 3)⁴.

Economía de la zona del euro en su conjunto

La renta neta disponible de la zona del euro creció a una tasa interanual del 0,2% en el primer trimestre de 2013, en comparación con el 1,3% del cuarto trimestre de 2012 (véanse gráfico 1 y cuadro 1). La tasa de crecimiento interanual de la **formación bruta de capital fijo** de la zona del euro se redujo hasta situarse en el -6,7% (el -4,3% en el cuarto trimestre), como consecuencia de las contribuciones negativas de todos los sectores no financieros (véase gráfico 2). En el primer trimestre, la tasa de crecimiento de la **formación bruta de capital** descendió hasta el -7,1%, frente al -4,7% del cuarto trimestre (véase gráfico 3). El continuo descenso de la formación bruta de capital, junto con el hecho de que el ahorro de la zona del euro se mantuviera prácticamente sin variación, se tradujeron en un crecimiento continuo de la capacidad de financiación de la zona del euro frente al resto del mundo (que corresponde a un incremento del superávit por cuenta corriente y de capital).

Hogares

La tasa de crecimiento interanual de la **renta bruta disponible** de los hogares se incrementó hasta el 0,4% en el primer trimestre de 2013 (desde el -0,6% del cuarto trimestre de 2012), como consecuencia, principalmente, del aumento de la remuneración de los asalariados y del excedente bruto de explotación y la renta mixta, que se vio compensado,

⁴ La suma de la deuda de los hogares y de las sociedades no financieras (también denominada «deuda privada»), basada en datos de las cuentas financieras anuales, en porcentaje del PIB, es uno de los indicadores de referencia del procedimiento de desequilibrio macroeconómico de la Comisión Europea. En el caso de las sociedades no financieras, las definiciones de deuda utilizadas por la Comisión Europea y por el BCE difieren ligeramente en lo que respecta a los instrumentos financieros (en la definición empleada por el BCE en los datos que publica trimestralmente se excluyen los derivados financieros y se incluyen los pasivos de reservas de los fondos de pensiones). Los créditos comerciales no se incluyen en ningún caso (véase cuadro 3).

solo en parte, por el efecto negativo de la subida de impuestos (véanse gráfico 4 y cuadro 2).

La tasa de crecimiento interanual del **gasto en consumo** de los hogares se redujo hasta el -0,2% en el primer trimestre, frente al 0,4% del cuarto trimestre, mientras que la del ahorro bruto de este sector aumentó hasta el 5,1%, desde el -7,3%. La **tasa de ahorro bruto**² de los hogares fue del 12,8% en el primer trimestre de 2013, en comparación con el 13,1% del primer trimestre de 2012. La tasa de crecimiento interanual de la formación bruta de capital fijo de este sector fue del -5,5% en el primer trimestre (el -3,2% en el cuarto trimestre de 2012).

La tasa de crecimiento interanual de la **inversión bruta no financiera** de los hogares fue del -5,2% en el primer trimestre de 2013, en comparación con el -4% del cuarto trimestre (véase gráfico 5), mientras que el crecimiento de la **inversión financiera** se mantuvo prácticamente sin variación en el 1,7% (el 1,8% en el cuarto trimestre de 2012). El descenso de la inversión total y el aumento del ahorro bruto se tradujeron en una menor necesidad de financiación. La tasa de crecimiento interanual de la financiación de los hogares se redujo hasta el 0,4% en el primer trimestre (frente al 0,9%), mientras que la de la financiación mediante préstamos básicamente no cambió y fue del 0,1% (el 0,2% en el cuarto trimestre de 2012) (véase cuadro 2).

Por lo que respecta a los componentes de la **inversión financiera de los hogares**, la tasa de crecimiento interanual de sus tenencias de efectivo y depósitos se mantuvo prácticamente sin variación en el 3,4% (el 3,5% en el cuarto trimestre). La tasa de crecimiento interanual de su inversión en valores distintos de acciones se situó en el -10,1%, frente al -7,1% del cuarto trimestre, y la de la inversión en acciones y otras participaciones prácticamente no se modificó y fue del 1,5% (el 1,4%). La tasa de crecimiento interanual de sus contribuciones a las reservas de seguro de vida y reservas de fondos de pensiones se elevó hasta el 2,5% (desde el 2,2%).

La evolución de los **balances de los hogares** reflejó los cambios de valoración negativos de los activos no financieros. En concreto, la **riqueza inmobiliaria** intensificó su tasa de descenso, (el -4%, frente al -3,1% del trimestre anterior) (véanse gráfico 6 y cuadro 2). Esta reducción quedó solo parcialmente compensada por los cambios de valoración positivos de los activos financieros. La tasa de crecimiento interanual del valor de mercado de las tenencias de acciones y otras participaciones por parte de los hogares retrocedió hasta el 8,9%, frente al 10,4% del cuarto trimestre. El **patrimonio neto de los hogares** se redujo (el -0,5%, después de registrar un aumento (del 0,4%) en el trimestre anterior (véase gráfico 6).

La **ratio de endeudamiento de los hogares**, definida como el saldo vivo de los préstamos en porcentaje de la renta bruta disponible de este sector, cayó hasta el 98,1% en el primer trimestre de 2013, frente al 98,3% del primer trimestre de 2012 (en porcentaje del PIB, la deuda disminuyó desde el 65,5% hasta el 65,1%, véase cuadro 2).

Sociedades no financieras

La tasa de crecimiento interanual de la **renta empresarial neta**⁵ de las sociedades no financieras ralentizó su descenso (el -1,2%) con respecto al trimestre anterior (el -2,8%) (véanse gráfico 7 y cuadro 3). El valor añadido neto retrocedió a un ritmo más rápido (el -0,8%, frente al -0,1%). La tasa de crecimiento interanual de la **formación bruta de capital fijo** de este sector se redujo hasta el -7,8%, en el primer trimestre de 2013, desde el -4,4% del trimestre precedente. La tasa de crecimiento interanual de la **inversión bruta no financiera total**, que también incluye las existencias, aumentó hasta el -7,1%, desde el -7,3% (véase gráfico 8). La **capacidad(+)/necesidad(-) neta de financiación** de las sociedades no financieras en porcentaje del valor añadido bruto se incrementó hasta el 0,2% en el primer trimestre de 2013, desde el -1,2% del primer trimestre de 2012 (véase cuadro 3).

En el primer trimestre de 2013, la tasa de crecimiento interanual de la **financiación** de las sociedades no financieras se mantuvo prácticamente sin variación en el 1%. La tasa de crecimiento interanual de su financiación mediante préstamos cayó hasta el -0,1%, desde el 0,2% del trimestre precedente. La tasa de crecimiento interanual de su financiación mediante la emisión de acciones cotizadas y no cotizadas y otras participaciones descendió hasta el 1,1% (el 1,4% en el cuarto trimestre). El crecimiento de su emisión de valores distintos de acciones se redujo hasta situarse en el 10,9% (el 13% en el cuarto trimestre). La **ratio de deuda de las sociedades no financieras**, definida como el saldo vivo de préstamos, valores distintos de acciones y pasivos de reservas de los fondos de pensiones en porcentaje del PIB, aumentó hasta el 102,8% en el primer trimestre de 2013, desde el 102,4% del primer trimestre de 2012.

La **inversión financiera** de las sociedades no financieras aumentó a una tasa interanual del 1,7% en el primer trimestre de 2013 (el 1,5% en el cuarto trimestre). La tasa de crecimiento interanual de la inversión en efectivo y depósitos descendió hasta el 3,4%, frente al 4,6% registrado anteriormente, y la de la inversión en valores distintos de acciones se redujo

⁵ La renta empresarial neta equivale, en líneas generales, a los beneficios corrientes de la contabilidad de empresas (calculados después del cobro y pago de intereses, e incluyendo los beneficios de las filiales extranjeras, pero antes de los pagos de impuestos sobre beneficios y de dividendos).

hasta el -10,6%, frente al -4,6%. La tasa de crecimiento interanual de los préstamos concedidos se contrajo hasta situarse en el 2% en el primer trimestre de 2013, frente al 3,3% del cuarto trimestre, y la de la inversión en acciones y otras participaciones se incrementó hasta el 1,8%, desde el 1,3%.

Empresas de seguros y fondos de pensiones

La tasa de crecimiento interanual de las **reservas técnicas de seguro**, el principal instrumento de financiación de las empresas de seguros y los fondos de pensiones, aumentó hasta el 2,9% en el primer trimestre de 2013 (el 2,5% en el cuarto trimestre, véase cuadro 6), y la tasa de crecimiento interanual de su **inversión financiera** se redujo hasta el 3,3% (frente al 3,7%). La tasa de crecimiento de su inversión en valores distintos de acciones cayó hasta el 3,6% (desde el 4,5%), mientras que la de la inversión en acciones y otras participaciones se mantuvo prácticamente sin variación en el 4% (frente al 4,1%).

Notas

- La **tasa de crecimiento interanual de las operaciones no financieras y de los saldos vivos de activos y pasivos financieros** se calcula como la variación porcentual entre el valor de la operación o del saldo vivo en un trimestre dado en relación al valor correspondiente registrado cuatro trimestres antes. Siendo x_t el nivel de una operación no financiera o el de un saldo a fin de trimestre, su tasa de variación interanual $g(x_t)$ se calcula como:

$$g(x_t) = \frac{(x_t - x_{t-4})}{x_{t-4}} * 100.$$

- La **tasa de crecimiento interanual que se utiliza para analizar las operaciones financieras** se refiere al valor total de las operaciones realizadas durante el año en relación con el saldo vivo registrado un año antes. Estas tasas de crecimiento de las operaciones financieras excluyen el efecto en el saldo vivo de revalorizaciones, reclasificaciones y otras variaciones que no tienen su origen en operaciones. Si f_t representa el valor de las operaciones realizadas con un instrumento financiero determinado, y F_t el valor del saldo vivo correspondiente al final del trimestre t, la tasa de crecimiento interanual $g(f_t)$ se calcula como el cociente resultante de dividir la suma de las operaciones realizadas durante el año por el saldo vivo registrado un año antes:

$$g(f_t) = \left(\frac{\sum_{i=0}^3 f_{t-i}}{F_{t-4}} \right) * 100$$

- Las cuentas de la zona del euro comprenden las cuentas financieras y no financieras integradas, incluidos los balances financieros, y son elaboradas conjuntamente por el BCE y la Comisión Europea (Eurostat), en estrecha colaboración con los bancos centrales nacionales y los institutos nacionales de estadística de los países de la UE⁶. Las cuentas europeas por sectores siguen la metodología del Sistema Europeo de Cuentas 1995 (SEC 95)⁷. En los cuadros 3.1 a 3.5 («Cuentas de la zona del euro») de la sección de estadísticas del Boletín Mensual del BCE se presenta un conjunto detallado de datos trimestrales. La capacidad de financiación de los hogares y de las sociedades no financieras puede diferir entre las cuentas financieras y no financieras debido a discrepancias estadísticas.

⁶ Las cuentas no financieras de la UE pueden consultarse en la dirección de Eurostat: <http://ec.europa.eu/eurostat/sectoraccounts>.

⁷ Para más detalles, véase <http://forum.europa.eu.int/irc/dsis/nfaccount/info/data/esa95/en/titelen.htm>.

- Esta nota de prensa incluye revisiones de los datos correspondientes al cuarto trimestre de 2012 y a trimestres anteriores.
- En la dirección <http://sdw.ecb.europa.eu/reports.do?node=1000002343> (BCE) se publica un conjunto completo de cuadros. Las series temporales de las cuentas de la zona del euro pueden descargarse de la sección Statistical Data Warehouse del sitio web del BCE.
- La publicación de la evolución económica y financiera de la zona del euro en el segundo trimestre de 2013 está prevista para las 10.00 horas (hora central europea) del martes 29 de octubre de 2013.

Banco Central Europeo

Dirección General de Comunicación y Servicios Lingüísticos

División de Prensa e Información

Kaiserstrasse 29, D-60311 Frankfurt am Main

Tel.: 0049 69 1344 7455, Fax: 0049 69 1344 7404

Internet: <http://www.ecb.europa.eu>

Se permite la reproducción, siempre que se cite la fuente.

Zona del euro

Gráfico 1 Crecimiento de la renta neta disponible de la zona del euro y distribución por sectores
(tasas de variación interanual y contribuciones en puntos porcentuales)

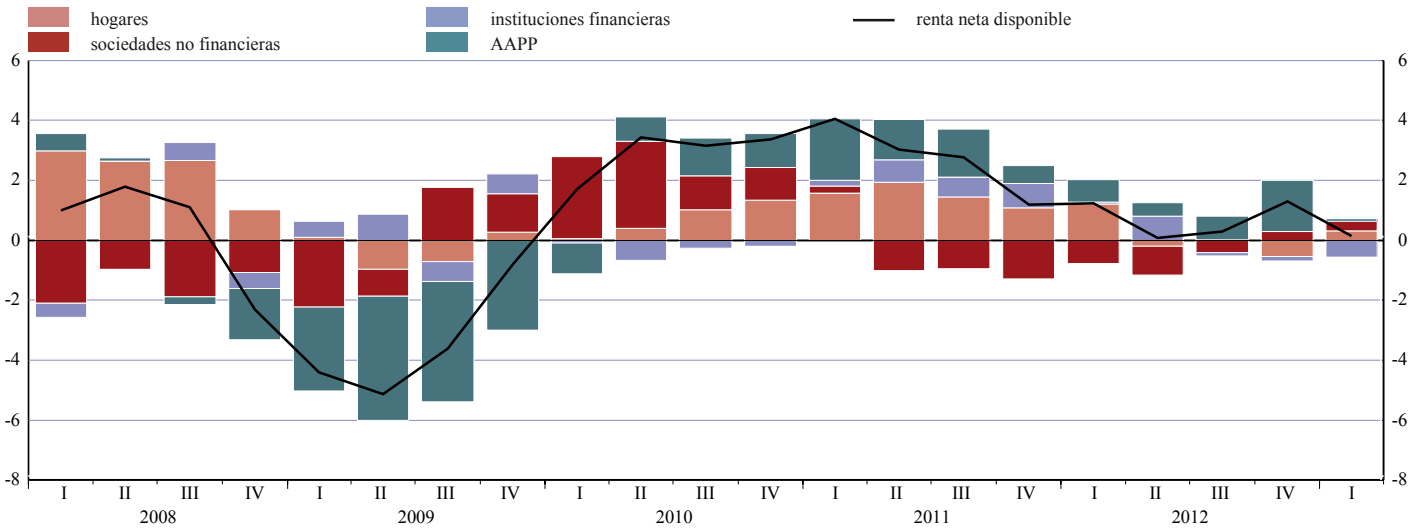


Gráfico 2 Crecimiento de la formación bruta de capital fijo de la zona del euro y contribución por sectores
(tasas de variación interanual y contribuciones en puntos porcentuales)

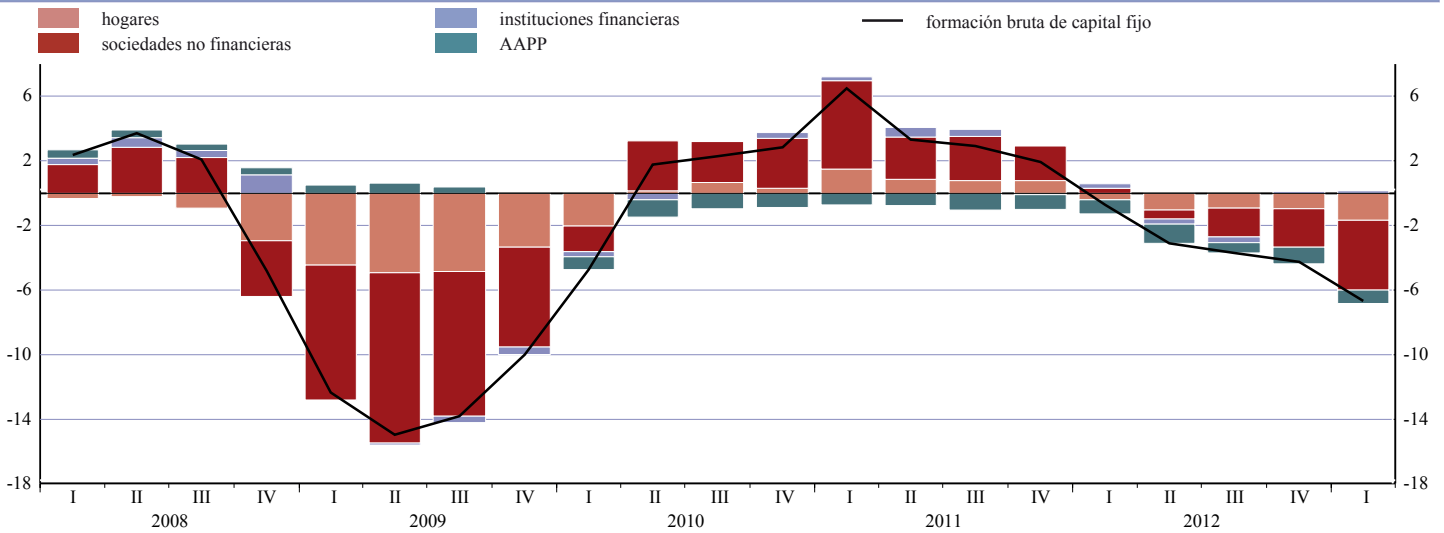
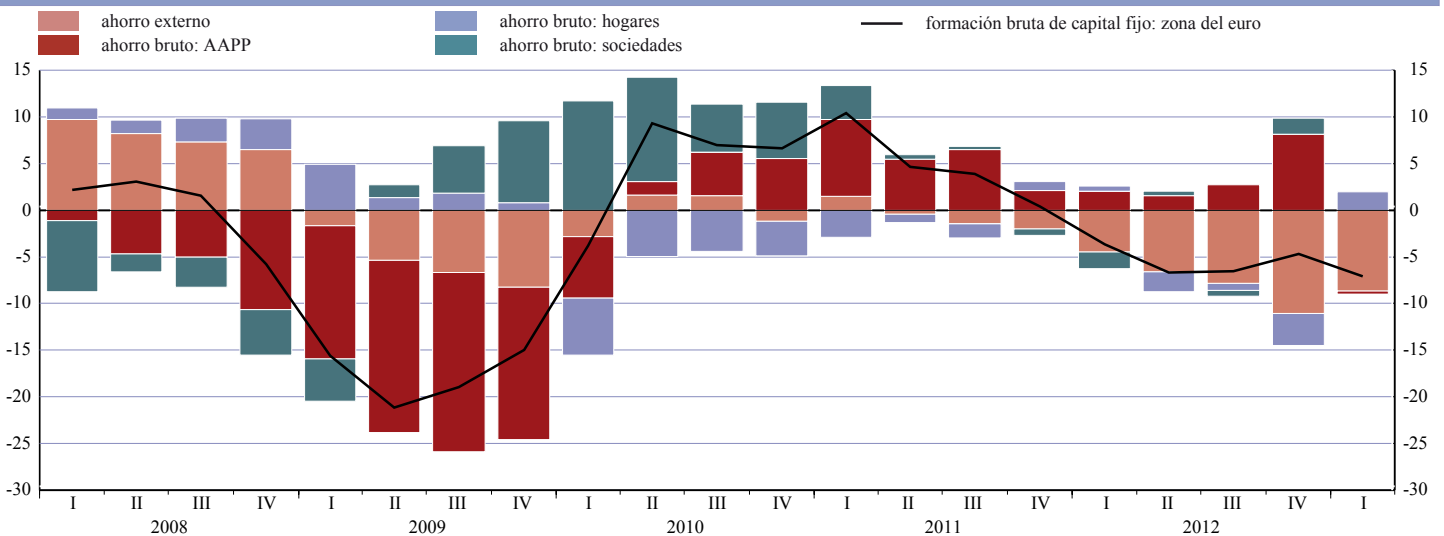


Gráfico 3 Crecimiento de la formación bruta de capital fijo de la zona del euro y su financiación mediante el ahorro, por sectores
(tasas de variación interanual y contribuciones en puntos porcentuales)



Fuentes: BCE y Eurostat.

Hogares de la zona del euro

Gráfico 4 Crecimiento de la renta bruta disponible de los hogares y contribuciones por componentes de la renta
(tasas de variación interanual y contribuciones en puntos porcentuales)

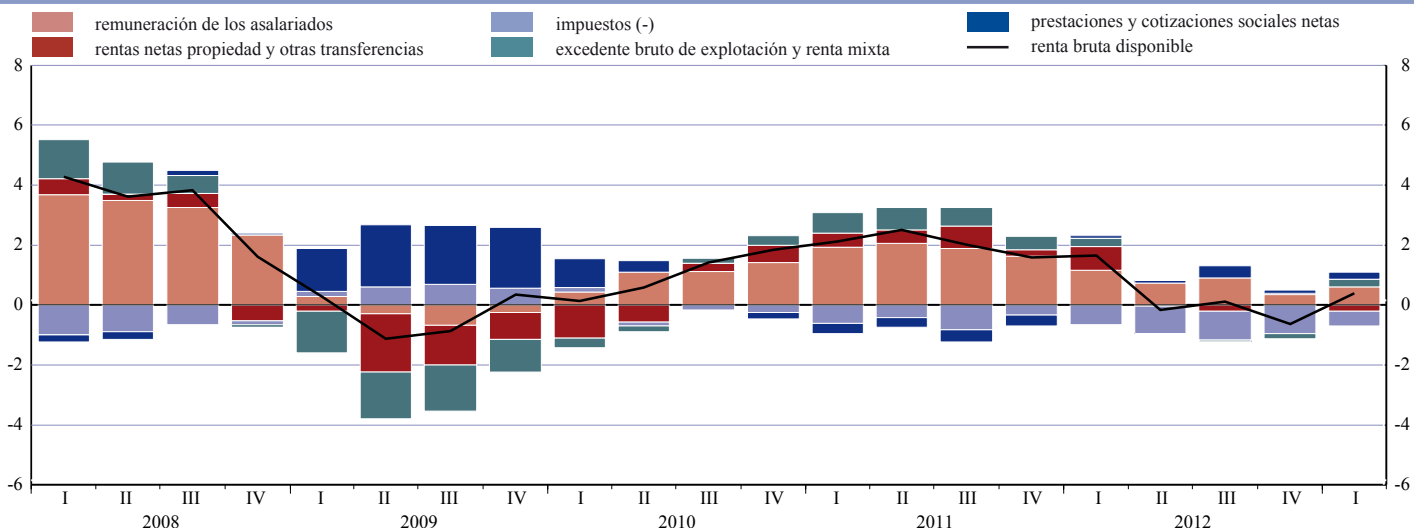


Gráfico 5 Crecimiento de la inversión no financiera de los hogares y contribuciones por fuente de financiación
(tasas de variación interanual y contribuciones en puntos porcentuales)

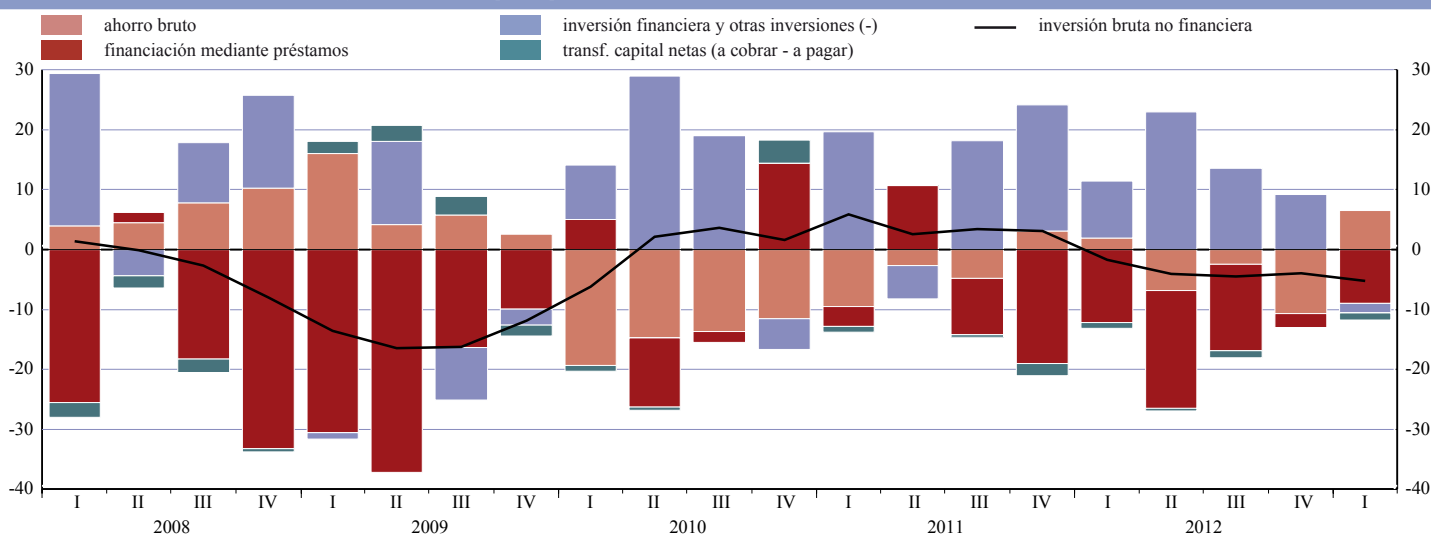
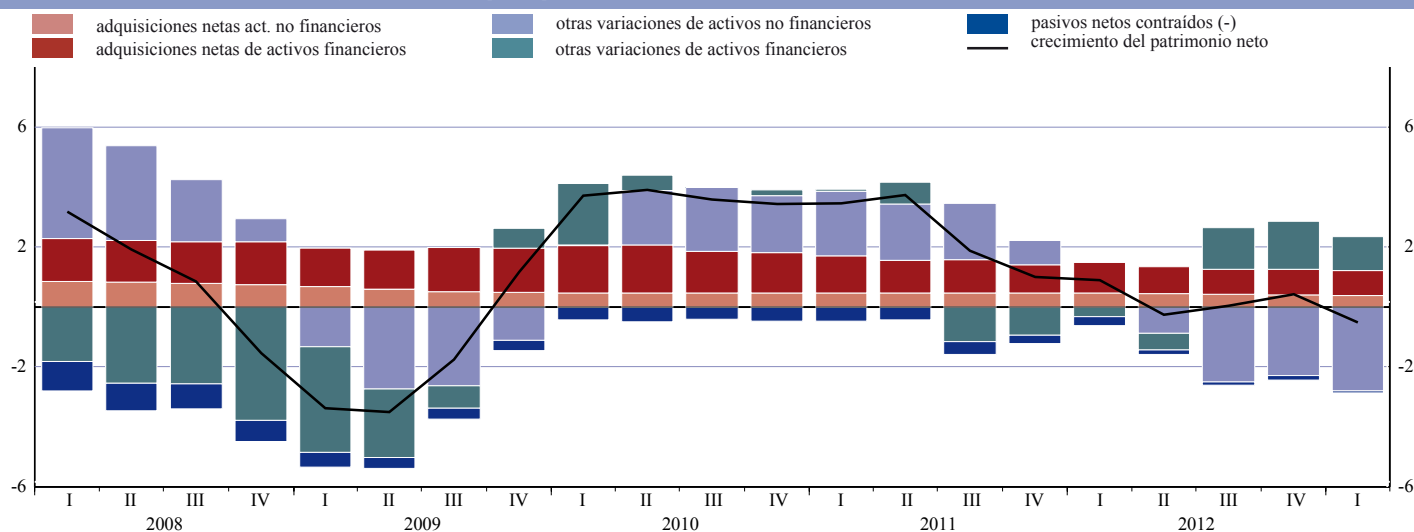


Gráfico 6 Crecimiento del patrimonio neto de los hogares y contribuciones por tipo de variación de los activos
(tasas de variación interanual y contribuciones en puntos porcentuales)



Fuentes: BCE y Eurostat.

Sociedades no financieras de la zona del euro

Gráfico 7 Crecimiento de la renta empresarial neta de las sociedades no financieras y contribuciones por componentes
(tasas de variación interanual y contribuciones en puntos porcentuales)

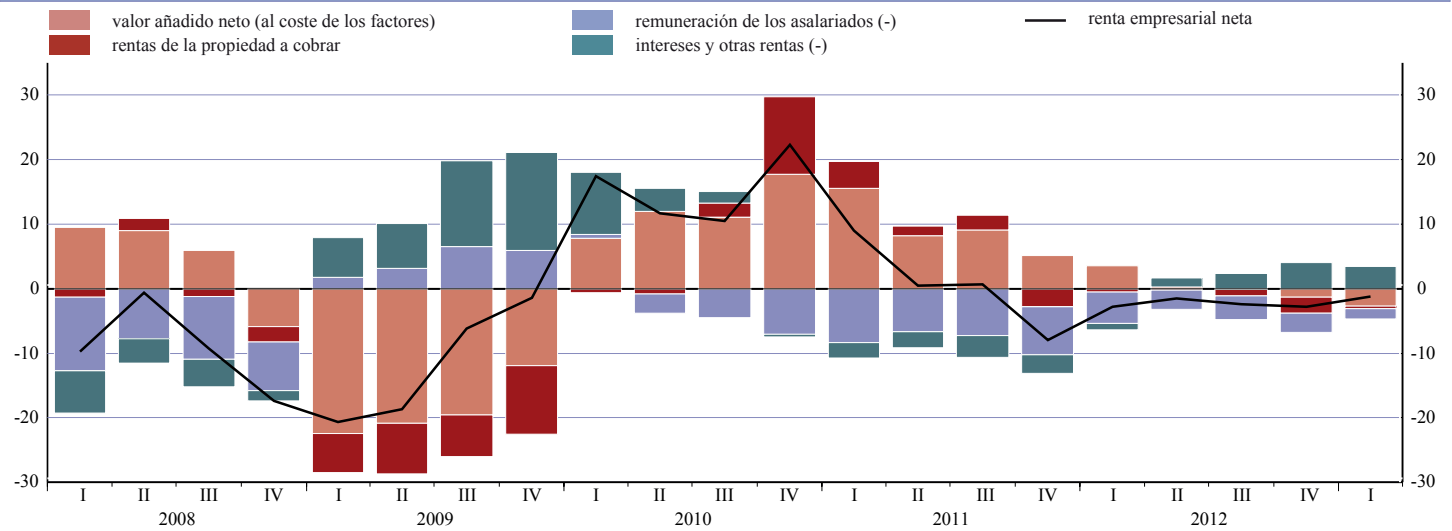
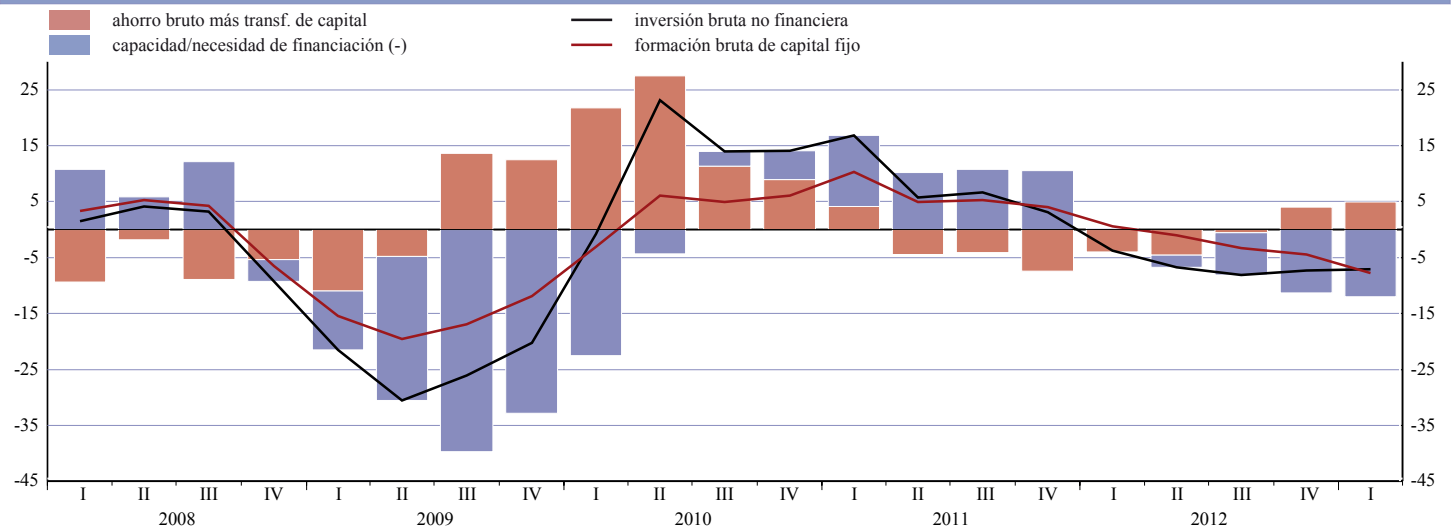


Gráfico 8 Crecimiento de la inversión no financiera de las sociedades no financieras y contribuciones por fuente de financiación
(tasas de variación interanual y contribuciones en puntos porcentuales)



Fuentes: BCE y Eurostat.

CUADRO 1: Renta, consumo, ahorro, inversión y capacidad/necesidad de financiación: zona del euro y contribuciones por sector
(mm de euros)

Operaciones no financieras	importes acumulados de cuatro trimestres							tasas de variación interanual ¹⁾		porcentaje de la renta neta disponible de la zona del euro	
	2010	2011	2012 I	2012 II	2012 III	2012 IV	2013 I	2012 IV	2013 I	2012 I	2013 I
Renta neta disponible:											
Zona del euro	7.650	7.859	7.882	7.884	7.889	7.916	7.919	1,3	0,2	100,0	100,0
Hogares ²⁾	5.691	5.806	5.829	5.825	5.825	5.814	5.820	-0,8	0,4	73,9	73,5
Sociedades no financieras	164	105	90	71	63	69	75			1,1	0,9
Instituciones financieras	172	218	220	235	233	230	219			2,8	2,8
Administraciones Públicas	1.624	1.730	1.744	1.753	1.768	1.803	1.804	7,0	0,4	22,1	22,8
Gasto en consumo:											
Zona del euro	7.317	7.477	7.506	7.517	7.524	7.528	7.530	0,2	0,1	95,2	95,1
Hogares ²⁾	5.293	5.439	5.463	5.471	5.474	5.479	5.476	0,4	-0,2	69,3	69,2
Consumo colectivo de las Administraciones Públicas	774	777	778	779	780	778	779	-0,8	0,3	9,9	9,8
Transferencias sociales en especie de las AAPP ³⁾	1.250	1.261	1.265	1.267	1.27	1.271	1.275	0,3	1,2	16,1	16,1
Ahorro neto:											
Zona del euro	333	382	376	367	365	388	389	21,7	2,8	4,8	4,9
Hogares ²⁾	453	425	425	414	409	392	401	-14,5	12,1	5,4	5,1
Sociedades no financieras	163	101	86	67	59	65	71			1,1	0,9
Instituciones financieras	117	164	164	180	180	177	166			2,1	2,1
Administraciones Públicas	-400	-308	-300	-294	-282	-247	-249			-3,8	-3,1
Consumo de capital fijo:											
Zona del euro	1.419	1.467	1.477	1.485	1.493	1.500	1.505	1,8	1,4	18,7	19,0
Hogares ²⁾	386	396	397	399	400	401	401	0,9	0,1	5,0	5,1
Sociedades no financieras	800	830	837	842	847	852	856	2,3	1,8	10,6	10,8
Instituciones financieras	42	44	44	44	44	44	45	0,2	3,7	0,6	0,6
Administraciones Públicas	191	197	199	200	201	202	203	2,2	1,7	2,5	2,6
Transferencias netas de capital (a cobrar - a pagar):											
Zona del euro	10	10	10	12	13	13	12			0,1	0,2
Hogares ²⁾	13	9	7	7	5	5	3			0,1	0,0
Sociedades no financieras	66	69	67	68	69	68	71			0,8	0,9
Instituciones financieras	59	-2	0	7	14	48	53			0,0	0,7
Administraciones Públicas	-128	-65	-64	-70	-75	-109	-114			-0,8	-1,4
Formación bruta de capital fijo:											
Zona del euro	1.762	1.825	1.822	1.808	1.791	1.771	1.742	-4,3	-6,7	23,1	22,0
Hogares ²⁾	551	568	566	562	557	553	546	-3,2	-5,5	7,2	6,9
Sociedades no financieras	933	989	991	988	980	969	950	-4,4	-7,8	12,6	12,0
Instituciones financieras	43	49	50	48	47	47	48	4,2	5,7	0,6	0,6
Administraciones Públicas	235	219	216	210	207	202	199	-8,0	-7,8	2,7	2,5
Adquisiciones netas de otros activos no financieros⁴⁾:											
Zona del euro	24	44	30	14	-1	-2	-3			0,4	0,0
Hogares ²⁾	4	7	7	6	4	2	3			0,1	0,0
Sociedades no financieras	22	43	31	16	3	-3	-3			0,4	0,0
Instituciones financieras	0	0	0	0	0	0	0			0,0	0,0
Administraciones Públicas	-3	-6	-8	-8	-7	-2	-3			-0,1	0,0
Capacidad (+) / necesidad (-) de financiación:											
Zona del euro	-23	-10	10	42	81	131	167			0,1	2,1
Hogares ²⁾	297	253	257	252	253	243	258			3,3	3,3
Sociedades no financieras	74	-32	-32	-27	-7	20	51			-0,4	0,6
Instituciones financieras	175	157	158	182	191	222	215			2,0	2,7
Administraciones Públicas	-569	-389	-372	-366	-355	-354	-356			-4,7	-4,5

Fuentes: BCE y Eurostat.

1) Las tasas de variación interanual se calculan como $100 \cdot (x(t) - x(t-4)) / x(t-4)$, donde $x(t)$ es el volumen de la operación x en el trimestre t , y $x(t-4)$ el volumen cuatro trimestres antes.

2) Hogares e instituciones sin fines de lucro al servicio de los hogares.

3) Transferencias de bienes y servicios a los hogares individuales por unidades de las Administraciones Públicas y por instituciones sin fines de lucro al servicio de los hogares.

4) Variación de existencias, adquisiciones menos cesiones de objetos valiosos, y adquisiciones menos cesiones de activos no financieros no producidos (por ejemplo, terrenos).

CUADRO 2: Hogares ¹⁾
(mm de euros)

Operaciones no financieras	importes acumulados de cuatro trimestres							tasas de variación interanual ²⁾		porcentaje de la renta bruta disponible, datos ajustados ³⁾	
	2010	2011	2012 I	2012 II	2012 III	2012 IV	2013 I	2012 IV	2013 I	2012 I	2013 I
Remuneración de los asalariados	4.520	4.634	4.651	4.663	4.677	4.682	4.691	0,4	0,8	74,0	74,7
Excedente bruto de explotación y renta mixta	1.440	1.477	1.482	1.481	1.481	1.478	1.482	-0,8	1,1	23,6	23,6
Rentas de la propiedad (a cobrar - a pagar)	792	821	834	832	831	829	826			13,3	13,2
Prestaciones y cotizaciones sociales netas (a cobrar - a pagar)	102	80	81	83	89	91	94			1,3	1,5
Otras transferencias corrientes (a cobrar - a pagar)	71	70	69	70	68	70	70			1,1	1,1
Impuestos (sobre la renta y sobre el patrimonio) (-)	848	881	891	906	920	935	943	6,0	3,5	14,2	15,0
Renta bruta disponible	6.076	6.201	6.226	6.223	6.225	6.215	6.221	-0,6	0,4	99,1	99,1
+ Ajuste por variaciones en el patrimonio neto de fondos de pensiones ³⁾	55	58	60	60	58	58	57	-1,9	-1,6	0,9	0,9
Renta bruta disponible más ajuste³⁾	6.132	6.260	6.285	6.283	6.283	6.273	6.278	-0,7	0,4	100,0	100,0
Gasto en consumo	5.293	5.439	5.463	5.471	5.474	5.479	5.476	0,4	-0,2	86,9	87,2
Ahorro bruto	839	820	823	813	809	793	802	-7,3	5,1	13,1	12,8
Transferencias netas de capital (a cobrar - a pagar)	13	9	7	7	5	5	3			0,1	0,1
Formación bruta de capital fijo	551	568	566	562	557	553	546	-3,2	-5,5	9,0	8,7
Adquisiciones netas de otros activos no financieros ⁴⁾	4	7	7	6	4	2	3			0,1	0,0
Capacidad (+) / necesidad (-) de financiación	297	253	257	252	253	243	258			4,1	4,1
Operaciones financieras	importes acumulados de cuatro trimestres							tasas de crecimiento interanual ⁵⁾		porcentaje de la renta bruta disponible, datos ajustados ³⁾	
	2010	2011	2012 I	2012 II	2012 III	2012 IV	2013 I	2012 IV	2013 I	2012 I	2013 I
Inversión financiera	499	362	394	349	323	333	324	1,8	1,7	6,3	5,2
Efectivo y depósitos	175	172	208	210	204	236	235	3,5	3,4	3,3	3,7
Valores distintos de acciones	-26	81	55	8	10	-97	-144	-7,1	-10,1	0,9	-2,3
Acciones y otras participaciones	50	-33	14	40	29	59	65	1,4	1,5	0,2	1,0
Acciones cotizadas	23	25	21	36	12	4	-1	0,6	-0,1	0,3	0,0
Acciones no cotizadas y otras participaciones	78	14	46	52	47	51	36	2,4	1,6	0,7	0,6
Participaciones en fondos de inversión	-50	-71	-53	-47	-30	4	30	0,3	2,2	-0,8	0,5
Reservas de seguro de vida y reservas de fondos de pensiones	249	113	99	97	101	122	143	2,2	2,5	1,6	2,3
Otros activos financieros ⁶⁾	50	28	18	-7	-21	14	26			0,3	0,4
Financiación	176	105	111	58	41	59	26	0,9	0,4	1,8	0,4
Préstamos	114	86	69	40	19	15	3	0,2	0,1	1,1	0,1
a corto plazo	-19	-9	-9	-10	-10	-4	-4	-1,2	-1,2	-0,1	-0,1
a largo plazo	134	95	77	50	29	19	7	0,3	0,1	1,2	0,1
Otros pasivos ⁷⁾	62	19	42	19	22	44	23			0,7	0,4
Capacidad (+) / necesidad (-) de financiación (cuentas financieras)	322	257	283	290	282	274	298	2,3	2,4	4,5	4,7
Variaciones en la riqueza financiera que no se derivan de operaciones	72	-363	-127	-214	540	620	441			-2,0	7,0
Balance	saldos a fin de período							tasas de variación interanual ²⁾		porcentaje de la renta bruta disponible, datos ajustados ³⁾ o PIB ⁸⁾	
	2010	2011	2012 I	2012 II	2012 III	2012 IV	2013 I	2012 IV	2013 I	2012 I	2013 I
Activos financieros	18.856	18.803	19.186	19.150	19.424	19.731	19.922	4,9	3,8	305,2	317,3
Efectivo y depósitos	6.625	6.806	6.844	6.922	6.933	7.041	7.076	3,5	3,4	108,9	112,7
Valores distintos de acciones	1.346	1.361	1.428	1.363	1.346	1.329	1.240	-2,4	-13,2	22,7	19,7
Acciones y otras participaciones	4.472	4.092	4.264	4.189	4.358	4.519	4.642	10,4	8,9	67,8	73,9
Acciones cotizadas	794	683	742	702	750	777	793	13,8	6,9	11,8	12,6
Acciones no cotizadas y otras participaciones	2.268	2.128	2.180	2.166	2.239	2.344	2.403	10,1	10,2	34,7	38,3
Participaciones en fondos de inversión	1.410	1.282	1.341	1.321	1.370	1.399	1.446	9,1	7,8	21,3	23,0
Reservas de seguro de vida y reservas de fondos de pensiones	5.490	5.615	5.713	5.742	5.830	5.911	6.007	5,3	5,1	90,9	95,7
Otros activos financieros ⁶⁾	922	928	936	934	956	931	957			14,9	15,2
Pasivos	6.740	6.793	6.823	6.820	6.809	6.827	6.820	0,5	0,0	108,6	108,6
Préstamos	6.115	6.195	6.180	6.193	6.183	6.186	6.161	-0,2	-0,3	98,3	98,1
a corto plazo	360	360	352	357	348	352	343	-2,2	-2,5	5,6	5,5
a largo plazo	5.755	5.836	5.828	5.836	5.835	5.834	5.817	0,0	-0,2	92,7	92,7
Otros pasivos ⁷⁾	618	591	635	620	619	634	651			10,1	10,4
Activos no financieros	26.167	26.654	26.472	26.404	26.117	25.923	25.528	-2,7	-3,6	421,2	406,6
de los cuales: riqueza inmobiliaria	24.649	25.099	24.904	24.823	24.523	24.317	23.909	-3,1	-4,0	396,2	380,8
Patrimonio neto	38.283	38.663	38.835	38.733	38.731	38.827	38.630	0,4	-0,5	617,9	615,3
Pro memoria: Deuda ⁹⁾	6.115	6.195	6.180	6.193	6.183	6.186	6.161	-0,2	-0,3	65,5	65,1

Fuentes: BCE y Eurostat.

1) Hogares e instituciones sin fines de lucro al servicio de los hogares.

2) Las tasas de variación interanual se calculan como $100 \cdot (x(t) - x(t-4)) / x(t-4)$, donde $x(t)$ se refiere al nivel de la operación o del saldo a fin de trimestre x en el trimestre t , y $x(t-4)$ a nivel del mismo tipo de operación o saldo cuatro trimestres antes.

3) Ajuste neto por la variación en la participación neta de los hogares en las reservas de los fondos de pensiones (pendientes de cobro-pago).

4) Variación de existencias, adquisiciones menos cesiones de objetos valiosos, y adquisiciones menos cesiones de activos no financieros no producidos (por ejemplo, terrenos).

5) Las tasas de crecimiento interanual de las operaciones financieras se calculan como $100 \cdot (f(t) + f(t-1) + f(t-2) + f(t-3)) / (F(t-4))$, donde $f(t)$ se refiere a las operaciones en el trimestre t , y $F(t-4)$ al valor de los saldos a fin de trimestre cuatro trimestres antes.

6) Préstamos concedidos, reservas para primas y reservas para siniestros y otras cuentas pendientes de cobro.

7) Pasivos netos contraídos en operaciones con derivados financieros, reservas de los fondos de pensiones y otras cuentas pendientes de pago.

8) En porcentaje del producto interior bruto en el caso de la deuda.

9) La deuda corresponde a los préstamos recibidos.

CUADRO 3: Sociedades no financieras
(mm de euros)

Operaciones no financieras	importes acumulados de cuatro trimestres							tasas de variación interanual ¹⁾		porcentaje del VAB o (VAN) ²⁾	
	2010	2011	2012 I	2012 II	2012 III	2012 IV	2013 I	2012 IV	2013 I	2012 I	2013 I
Valor añadido bruto (VAB)	4.669	4.829	4.848	4.857	4.863	4.867	4.863	0,3	-0,3	100,0	100,0
Valor añadido neto (VAN)	3.869	3.999	4.011	4.015	4.016	4.015	4.007	-0,1	-0,8	82,7	82,4
Renta empresarial neta	1.309	1.314	1.306	1.299	1.292	1.284	1.280	-2,8	-1,2	32,5	31,9
Renta neta disponible	164	105	90	71	63	69	75			2,3	1,9
Ajuste por variaciones en el patrimonio neto de fondos de pensiones	-1	-4	-4	-4	-4	-4	-4			-0,1	-0,1
Ahorro neto	163	101	86	67	59	65	71			2,1	1,8
Transferencias netas de capital (a cobrar - a pagar)	66	69	67	68	69	68	71			1,4	1,5
Consumo de capital fijo	800	830	837	842	847	852	856	2,3	1,8	17,3	17,6
Formación bruta de capital fijo	933	989	991	988	980	969	950	-4,4	-7,8	20,4	19,5
Adquisiciones netas de otros activos no financieros ³⁾	22	43	31	16	3	-3	-3			0,6	-0,1
Capacidad (+) / necesidad (-) de financiación	74	-32	-32	-27	-7	20	51			-0,7	1,0
Operaciones financieras	importes acumulados de cuatro trimestres							tasas de crecimiento interanual ⁴⁾		porcentaje del VAB	
	2010	2011	2012 I	2012 II	2012 III	2012 IV	2013 I	2012 IV	2013 I	2012 I	2013 I
Inversión financiera	621	536	444	300	238	249	277	1,5	1,7	9,2	5,7
Efectivo y depósitos	87	93	96	68	39	93	69	4,6	3,4	2,0	1,4
Valores distintos de acciones	2	7	0	14	1	-16	-37	-4,6	-10,6	0,0	-0,8
Préstamos	156	133	124	144	148	94	58	3,3	2,0	2,5	1,2
Acciones y otras participaciones	204	219	229	138	131	94	140	1,3	1,8	4,7	2,9
Acciones cotizadas	44	19	37	32	8	8	6	0,8	0,6	0,8	0,1
Acciones no cotizadas y otras participaciones	184	232	217	123	129	80	121	1,3	1,9	4,5	2,5
Participaciones en fondos de inversión	-24	-32	-24	-17	-6	6	13	1,6	3,5	-0,5	0,3
Otros activos financieros ⁵⁾	172	84	-4	-64	-81	-16	47			-0,1	1,0
Financiación	573	571	503	365	275	260	267	1,0	1,0	10,4	5,5
Valores distintos de acciones	66	49	73	90	105	115	103	13,0	10,9	1,5	2,1
a corto plazo	-5	12	10	20	1	0	5	0,3	5,7	0,2	0,1
a largo plazo	71	37	63	70	104	115	98	14,3	11,4	1,3	2,0
Préstamos	92	183	135	70	73	18	-6	0,2	-0,1	2,8	-0,1
a corto plazo	-23	54	40	23	12	4	4	0,2	0,2	0,8	0,1
a largo plazo	115	129	96	47	61	14	-10	0,2	-0,2	2,0	-0,2
Acciones y otras participaciones	217	226	232	213	181	168	139	1,4	1,1	4,8	2,9
Acciones cotizadas	31	27	19	15	16	27	11	0,8	0,3	0,4	0,2
Acciones no cotizadas y otras participaciones	185	199	213	198	166	142	128	1,6	1,4	4,4	2,6
Reservas de los fondos de pensiones	1	5	5	5	5	4	4	1,1	1,1	0,1	0,1
Otros pasivos ⁶⁾	197	109	57	-13	-89	-45	28			1,2	0,6
Capacidad (+) / necesidad (-) de financiación (cuentas financieras)	48	-35	-59	-65	-37	-11	10			-1,2	0,2
Balance financiero	saldos a fin de período							tasas de variación interanual ¹⁾		porcentaje del VAB o del PIB ⁵⁾	
	2010	2011	2012 I	2012 II	2012 III	2012 IV	2013 I	2012 IV	2013 I	2012 I	2013 I
Inversión financiera	16.340	16.393	16.777	16.661	16.989	17.215	17.553	5,0	4,6	346,1	360,9
Efectivo y depósitos	1.944	2.025	2.050	2.064	2.082	2.157	2.134	6,6	4,1	42,3	43,9
Valores distintos de acciones	320	340	352	350	348	338	324	-0,8	-8,0	7,3	6,7
Préstamos	2.753	2.890	2.901	2.972	3.001	2.966	2.967	2,6	2,3	59,8	61,0
Acciones y otras participaciones	7.644	7.355	7.696	7.515	7.813	7.973	8.286	8,4	7,7	158,8	170,4
Acciones cotizadas	1.129	947	1.064	994	1.021	1.101	1.155	16,2	8,5	22,0	23,8
Acciones no cotizadas y otras participaciones	6.080	6.037	6.258	6.152	6.414	6.488	6.739	7,5	7,7	129,1	138,6
Participaciones en fondos de inversión	435	372	374	370	377	384	392	3,4	4,9	7,7	8,1
Otros activos financieros ⁶⁾	3.680	3.783	3.778	3.759	3.745	3.781	3.841			77,9	79,0
Financiación	26.052	25.608	26.112	25.836	26.265	26.674	27.093	4,2	3,8	538,6	557,1
Valores distintos de acciones	883	886	943	969	1.025	1.047	1.068	18,1	13,2	19,5	22,0
a corto plazo	74	83	88	99	91	83	93	-0,2	5,9	1,8	1,9
a largo plazo	809	803	856	870	934	964	975	20,0	14,0	17,7	20,1
Préstamos	8.260	8.400	8.381	8.430	8.419	8.334	8.306	-0,8	-0,9	172,9	170,8
a corto plazo	2.219	2.247	2.246	2.286	2.248	2.229	2.230	-0,8	-0,7	46,3	45,9
a largo plazo	6.041	6.153	6.135	6.144	6.171	6.104	6.076	-0,8	-1,0	126,5	124,9
Acciones y otras participaciones	12.977	12.299	12.830	12.442	12.892	13.292	13.717	8,1	6,9	264,7	282,1
Acciones cotizadas	3.799	3.281	3.569	3.331	3.550	3.747	3.891	14,2	9,0	73,6	80,0
Acciones no cotizadas y otras participaciones	9.179	9.018	9.261	9.111	9.342	9.545	9.827	5,8	6,1	191,0	202,1
Reservas de los fondos de pensiones	340	345	346	347	348	349	349	1,1	1,0	7,1	7,2
Otros pasivos ⁷⁾	3.592	3.677	3.612	3.650	3.582	3.652	3.652			74,5	75,1
Pro memoria: Deuda⁸⁾	9.482	9.632	9.670	9.745	9.792	9.729	9.724	1	0,6	102,4	102,8

Fuentes: BCE y Eurostat.

1) Las tasas de variación interanual se calculan como $100 \cdot (x(t) - x(t-4)) / x(t-4)$, donde $x(t)$ se refiere al nivel de la operación o del saldo a fin de trimestre x en el trimestre t , y $x(t-4)$ al nivel del mismo tipo de operación o saldo cuatro trimestres antes.

2) En porcentaje del valor añadido neto en el caso de la renta empresarial neta y el ahorro neto.

3) Variación de existencias, adquisiciones menos cesiones de objetos valiosos, y adquisiciones menos cesiones de activos no financieros no producidos (por ejemplo, terrenos).

4) Las tasas de crecimiento interanual de las operaciones financieras se calculan como $100 \cdot (f(t) + f(t-1) + f(t-2) + f(t-3)) / F(t-4)$, donde $f(t)$ se refiere a las operaciones en el trimestre t , y $F(t-4)$ al valor de los saldos a fin de trimestre cuatro trimestres antes.

5) En porcentaje del producto interior bruto en el caso de la deuda.

6) Otras cuentas pendientes de cobro y reservas para primas y reservas para siniestros.

7) Otras cuentas pendientes de pago, pasivos netos contraídos en operaciones con derivados financieros y depósitos.

8) Préstamos recibidos, valores distintos de acciones emitidos y reservas de fondos de pensiones. Los créditos comerciales no se incluyen porque no se dispone de datos para todos los países de la zona del euro. (Se estima que los créditos comerciales representan alrededor del 25% del PIB).

CUADRO 4: Administraciones Públicas
(mm de euros)

Operaciones no financieras	importes acumulados de cuatro trimestres							tasas de variación interanual ¹⁾		en porcentaje de la renta neta disponible	
	2010	2011	2012 I	2012 II	2012 III	2012 IV	2013 I	2012 IV	2013 I	2012 I	2013 I
Renta neta disponible	1.624	1.73	1.744	1.753	1.768	1.803	1.804	7,0	0,4	100,0	100,0
Gasto en consumo	2.024	2.038	2.044	2.046	2.050	2.049	2.054	-0,1	0,9	117,2	113,8
Ahorro neto	-400	-308	-300	-294	-282	-247	-249			-17,2	-13,8
Consumo de capital fijo	191	197	199	200	201	202	203	2,2	1,7	11,4	11,3
Transferencias netas de capital (a cobrar - a pagar)	-128	-65	-64	-70	-75	-109	-114			-3,7	-6,3
Formación bruta de capital fijo	235	219	216	210	207	202	199	-8,0	-7,8	12,4	11,0
Adquisiciones netas de otros activos no financieros ²⁾	-3	-6	-8	-8	-7	-2	-3			-0,5	-0,2
Capacidad (+) / necesidad (-) de financiación	-569	-389	-372	-366	-355	-354	-356			-21,3	-19,7
Operaciones financieras	importes acumulados de cuatro trimestres							tasas de crecimiento interanual ³⁾		en porcentaje de la renta neta disponible	
	2010	2011	2012 I	2012 II	2012 III	2012 IV	2013 I	2012 IV	2013 I	2012 I	2013 I
Adquisiciones netas de activos financieros	246	97	208	248	292	386	323	10,1	8,1	11,9	17,9
Inversión financiera⁴⁾	241	35	137	237	290	375	306	12,0	9,4	7,9	16,9
Efectivo y depósitos	25	36	74	47	98	22	-26	3,1	-3,2	4,3	-1,4
Valores distintos de acciones	129	-23	-12	3	-7	-6	-5	-1,3	-1,0	-0,7	-0,3
Préstamos	69	28	78	161	175	300	268	55,7	45,6	4,5	14,8
a corto plazo	3	-8	9	21	16	41	38	62,0	52,0	0,5	2,1
a largo plazo	67	36	69	140	159	259	230	54,8	44,7	4,0	12,7
Acciones y otras participaciones	18	-6	-4	26	23	58	69	4,2	4,9	-0,2	3,8
Acciones cotizadas	-6	-5	0	0	-1	5	4	2,6	2,0	0,0	0,2
Acciones no cotizadas y otras participaciones	21	1	-4	20	8	48	59	4,7	5,7	-0,3	3,3
Participaciones en fondos de inversión	3	-2	1	6	17	5	5	3,0	3,2	0,1	0,3
Otros activos financieros ⁵⁾	5	61	71	11	2	11	18			4,1	1,0
Pasivos netos contraídos	815	486	580	614	647	739	679	7,9	6,9	33,2	37,6
Financiación⁴⁾	786	441	524	635	640	753	680	8,6	7,4	30,1	37,7
Efectivo y depósitos	22	11	2	8	11	6	12	2,1	4,7	0,1	0,7
Valores distintos de acciones	460	340	349	285	328	293	333	4,4	4,7	20,0	18,4
a corto plazo	-60	11	29	-5	-45	-43	-45	-6,0	-6,0	1,6	-2,5
a largo plazo	520	329	320	289	373	336	377	5,6	6,0	18,4	20,9
Préstamos	303	90	174	343	301	454	335	25,1	17,5	10,0	18,6
a corto plazo	182	-42	-26	24	-14	-28	-34	-8,5	-10,7	-1,5	-1,9
a largo plazo	121	132	200	319	315	482	369	32,5	23,3	11,5	20,5
Otros pasivos ⁶⁾	29	45	55	-21	7	-14	0			3,2	0,0
Capacidad (+) / necesidad (-) de financiación (cuentas financieras)	-569	-389	-372	-366	-355	-354	-356			-21,3	-19,7
Balance financiero	saldos a fin de período							tasas de variación interanual ¹⁾		en porcentaje de la renta neta disponible	
	2010	2011	2012 I	2012 II	2012 III	2012 IV	2013 I	2012 IV	2013 I	2012 I	2013 I
Activos financieros	3.757	3.827	3.994	4.179	4.148	4.279	4.365	11,8	9,3	229,0	241,9
Inversión financiera⁴⁾	3.111	3.111	3.249	3.423	3.418	3.550	3.602	14,1	10,9	186,3	199,6
Efectivo y depósitos	687	724	805	851	816	748	781	3,4	-2,9	46,1	43,3
Valores distintos de acciones	500	464	452	459	456	470	457	1,2	1,3	25,9	25,4
Préstamos	514	539	586	691	693	818	827	51,8	41,1	33,6	45,8
a corto plazo	82	67	73	106	88	99	99	48,3	35,1	4,2	5,5
a largo plazo	432	473	513	586	604	720	728	52,3	41,9	29,4	40,4
Acciones y otras participaciones	1.410	1.384	1.407	1.422	1.453	1.513	1.536	9,3	9,2	80,7	85,1
Acciones cotizadas	264	205	212	194	201	210	207	2,5	-2,5	12,2	11,5
Acciones no cotizadas y otras participaciones	981	1.022	1.029	1.060	1.074	1.131	1.149	10,6	11,6	59,0	63,7
Participaciones en fondos de inversión	164	157	165	168	178	173	180	9,7	9,2	9,5	10,0
Otros activos financieros ⁵⁾	647	716	744	756	730	730	763			42,7	42,3
Pasivos	9.012	9.363	9.785	10.018	10.193	10.529	10.684	12,5	9,2	561,1	592,1
Financiación⁴⁾	8.480	8.783	9.180	9.416	9.570	9.946	10.070	13,2	9,7	526,5	558,1
Efectivo y depósitos	264	275	259	268	275	281	271	2,1	4,7	14,8	15,0
Valores distintos de acciones	6.494	6.696	7.013	7.068	7.228	7.393	7.549	10,4	7,6	402,2	418,3
a corto plazo	702	714	737	713	704	670	691	-6,2	-6,3	42,3	38,3
a largo plazo	5.793	5.982	6.275	6.355	6.523	6.723	6.858	12,4	9,3	359,9	380,1
Préstamos	1.722	1.813	1.909	2.080	2.067	2.273	2.251	25,4	17,9	109,5	124,7
a corto plazo	370	328	321	347	312	301	287	-8,4	-10,7	18,4	15,9
a largo plazo	1.352	1.485	1.588	1.733	1.756	1.972	1.963	32,9	23,7	91,1	108,8
Otros pasivos ⁶⁾	533	579	604	602	623	583	614			34,7	34,0
Pro memoria: Deuda pública (al valor nominal)⁷⁾	7.831,5	8.226,0	8.344,5	8.512,8	8.527,3	8.601,1	8.750,2				

Fuentes: BCE y Eurostat.

1) Las tasas de variación interanual se calculan como $100 \cdot (x(t) - x(t-4)) / x(t-4)$, donde $x(t)$ se refiere al nivel de la operación o del saldo a fin de trimestre x en el trimestre t , y $x(t-4)$ al nivel del mismo tipo de operación o saldo cuatro trimestres antes.

2) Variación de existencias, adquisiciones menos cesiones de objetos valiosos, y adquisiciones menos cesiones de activos no financieros no producidos.

3) Las tasas de crecimiento interanual de las operaciones financieras se calculan como $100 \cdot (f(t) + f(t-1) + f(t-2) + f(t-3)) / F(t-4)$, donde $f(t)$ se refiere a las operaciones en el trimestre t , y $F(t-4)$ al valor de los saldos a fin de trimestre cuatro trimestres antes.

4) De conformidad con las convenciones vigentes, la financiación de las Administraciones Públicas excluye los pasivos netos contraídos en operaciones con derivados financieros, las acciones y otras participaciones, las reservas de los fondos de pensiones y otras cuentas pendientes de pago, y la inversión financiera de este sector excluye derivados financieros, las reservas para primas y reservas para siniestros y otras cuentas pendientes de cobro.

5) Otras cuentas pendientes de cobro, derivados financieros y reservas para primas y reservas para siniestros.

6) Otras cuentas pendientes de pago, reservas de los fondos de pensiones, derivados financieros y acciones no cotizadas y otras participaciones.

7) Deuda de las Administraciones Públicas: valor nominal y datos consolidados (entre los subsectores de este sector).

CUADRO 5: Instituciones financieras
(mm de euros)

Operaciones no financieras	importes acumulados de cuatro trimestres							tasas de variación interanual ¹⁾		porcentaje del VAB o (VAN) ²⁾	
	2010	2011	2012 I	2012 II	2012 III	2012 IV	2013 I	2012 IV	2013 I	2012 I	2013 I
Valor añadido bruto (VAB)	429	428	428	428	425	420	418	-3,9	-1,9	100,0	100,0
Valor añadido neto (VAN)	387	384	384	384	380	376	374	-4,3	-2,5	89,8	89,3
Renta empresarial neta	461	489	485	490	493	496	490	2,5	-6,2	126,1	131,1
Renta neta disponible	172	218	220	235	233	230	219			57,1	58,7
Ajuste por variaciones en el patrimonio neto de fondos de pensiones	-55	-54	-55	-56	-54	-54	-54			-14,4	-14,3
Ahorro neto	117	164	164	180	180	177	166			42,7	44,4
Transferencias netas de capital (a cobrar - a pagar)	59	-2	0	7	14	48	53			-0,1	12,6
Consumo de capital fijo	42	44	44	44	44	44	45	0,2	3,7	10,2	10,7
Formación bruta de capital fijo	43	49	50	48	47	47	48	4,2	5,7	11,6	11,4
Adquisiciones netas de otros activos no financieros ³⁾	0	0	0	0	0	0	0			0,0	0,1
Capacidad (+) / necesidad (-) de financiación	175	157	158	182	191	222	215			36,9	51,4

Operaciones financieras	importes acumulados de cuatro trimestres							tasas de crecimiento interanual ⁴⁾		porcentaje del VAB	
	2010	2011	2012 I	2012 II	2012 III	2012 IV	2013 I	2012 IV	2013 I	2012 I	2013 I
Inversión financiera	1.452	2.747	4.088	3.977	2.333	1.116	-553	2,0	-0,9	954,5	-132,1
Efectivo y depósitos	94	1.779	2.765	2.856	1.219	32	-1.426	0,2	-9,5	645,7	-340,8
Valores distintos de acciones	209	255	533	460	538	457	260	3,7	2,0	124,4	62,1
a corto plazo	-34	90	167	167	102	-24	-49	-2,3	-4,5	38,9	-11,7
a largo plazo	243	165	366	293	437	481	309	4,3	2,6	85,4	73,9
Préstamos	613	298	263	225	150	220	213	1,2	1,2	61,4	50,8
a corto plazo	186	72	114	103	121	191	147	4,7	3,5	26,7	35,1
a largo plazo	427	226	149	122	29	29	66	0,2	0,5	34,7	15,7
Acciones y otras participaciones	417	360	408	322	413	445	401	4,3	3,7	95,3	95,9
Otros activos financieros ⁵⁾	120	54	119	113	13	-39	-1			27,8	-0,2
Financiación	1.277	2.590	3.930	3.794	2.143	894	-768	1,6	-1,3	917,7	-183,6
Efectivo y depósitos	287	1.838	3.082	3.114	1.508	219	-1.416	0,9	-5,6	719,8	-338,6
Valores distintos de acciones	-151	86	123	-18	-45	-98	-262	-1,2	-3,1	28,8	-62,6
a corto plazo	-52	68	67	51	51	-39	-44	-5,0	-5,5	15,6	-10,6
a largo plazo	-99	17	56	-69	-97	-58	-217	-0,8	-2,9	13,1	-51,9
Préstamos	206	82	99	111	95	71	101	1,8	2,5	23,2	24,1
a corto plazo	76	61	134	107	112	121	103	7,3	5,8	31,3	24,7
a largo plazo	130	21	-35	5	-17	-50	-2	-2,1	-0,1	-8,1	-0,6
Acciones y otras participaciones	572	411	481	440	537	602	595	5,2	5,0	112,3	142,2
Acciones cotizadas	38	61	60	45	35	36	25	5,8	3,6	14,0	6,0
Acciones no cotizadas y otras participaciones	293	360	360	346	334	266	227	6,2	5,1	84,1	54,2
Participaciones en fondos de inversión	241	-10	61	49	167	299	343	4,6	5,0	14,2	82,0
Reservas técnicas de seguro	283	116	104	109	122	151	178	2,4	2,8	24,2	42,6
Otros pasivos ⁶⁾	79	57	41	37	-73	-51	36			9,5	8,6
Capacidad (+) / necesidad (-) de financiación (cuentas financieras)	175	157	158	182	191	222	215			36,9	51,4

Balance financiero	saldos a fin de período							tasas de variación interanual ¹⁾	
	2010	2011	2012 I	2012 II	2012 III	2012 IV	2013 I	2012 IV	2013 I
Inversión financiera	54.665	56.798	58.580	59.018	59.245	58.830	58.760	3,6	0,3
Efectivo y depósitos	12.478	14.366	14.962	15.300	14.874	14.278	13.562	-0,6	-9,4
Valores distintos de acciones	12.250	12.353	12.958	12.980	13.181	13.373	13.540	8,3	4,5
a corto plazo	969	1.042	1.093	1.077	1.069	1.009	1.049	-3,2	-4,1
a largo plazo	11.282	11.311	11.865	11.903	12.112	12.364	12.492	9,3	5,3
Préstamos	17.382	17.643	17.656	17.798	17.830	17.766	17.771	0,7	0,7
a corto plazo	3.931	4.094	4.234	4.323	4.359	4.288	4.351	4,7	2,8
a largo plazo	13.451	13.549	13.421	13.475	13.472	13.478	13.420	-0,5	0,0
Acciones y otras participaciones	10.569	10.344	10.841	10.736	11.130	11.368	11.738	9,9	8,3
Otros activos financieros ⁵⁾	1.986	2.092	2.163	2.203	2.230	2.045	2.147		
Financiación	53.514	55.689	57.515	57.827	57.974	57.432	57.362	3,1	-0,3
Efectivo y depósitos	22.509	24.391	25.305	25.677	25.197	24.550	23.871	0,7	-5,7
Valores distintos de acciones	8.088	8.238	8.422	8.298	8.293	8.324	8.235	1,1	-2,2
a corto plazo	712	788	806	777	772	738	762	-6,4	-5,5
a largo plazo	7.376	7.450	7.616	7.521	7.522	7.587	7.473	1,8	-1,9
Préstamos	3.791	3.992	4.010	4.101	4.211	4.067	4.142	1,9	3,3
a corto plazo	1.618	1.661	1.770	1.827	1.894	1.849	1.921	11,4	8,5
a largo plazo	2.173	2.332	2.240	2.274	2.317	2.217	2.221	-4,9	-0,8
Acciones y otras participaciones	11.648	11.476	12.019	11.982	12.419	12.681	13.012	10,5	8,3
Acciones cotizadas	810	625	703	617	697	770	757	23,1	7,7
Acciones no cotizadas y otras participaciones	4.066	4.315	4.422	4.462	4.635	4.651	4.668	7,8	5,6
Participaciones en fondos de inversión	6.772	6.536	6.894	6.902	7.087	7.260	7.587	11,1	10,1
Reservas técnicas de seguro	6.060	6.189	6.307	6.340	6.434	6.518	6.632	5,3	5,2
Otros pasivos ⁶⁾	1.418	1.404	1.453	1.429	1.420	1.293	1.471		

Fuentes: BCE y Eurostat.

1) Las tasas de variación interanual se calculan como $100 \cdot (x(t) - x(t-4)) / x(t-4)$, donde $x(t)$ se refiere al nivel de la operación o del saldo a fin de trimestre x en el trimestre t , y $x(t-4)$ al nivel del mismo tipo de operación o saldo cuatro trimestres antes.

2) En porcentaje del valor añadido neto en el caso de la renta empresarial neta y el ahorro neto.

3) Variación de existencias, adquisiciones menos cesiones de objetos valiosos, y adquisiciones menos cesiones de activos no financieros no producidos (por ejemplo, terrenos).

4) Las tasas de crecimiento interanual de las operaciones financieras se calculan como $100 \cdot (f(t) + f(t-1) + f(t-2) + f(t-3)) / (F(t-4))$, donde $f(t)$ se refiere a las operaciones en el trimestre t , y $F(t-4)$ al valor de los saldos a fin de trimestre cuatro trimestres antes.

5) Oro monetario y DEG, otras cuentas pendientes de cobro y reservas para primas y reservas para siniestros.

6) Otras cuentas pendientes de pago y pasivos netos contraídos en operaciones con derivados financieros.

CUADRO 6: Empresas de seguros y fondos de pensiones
(mm de euros)

Operaciones financieras	importes acumulados de cuatro trimestres							tasas de crecimiento interanual ¹⁾	
	2010	2011	2012 I	2012 II	2012 III	2012 IV	2013 I	2012 IV	2013 I
Inversión financiera	301	189	182	168	168	249	237	3,7	3,3
Efectivo y depósitos	-14	24	25	10	-13	0	-6	0,0	-0,8
Valores distintos de acciones	194	71	43	54	85	124	103	4,5	3,6
a corto plazo	11	24	12	13	10	-6	-1	-8,0	-2,2
a largo plazo	183	47	31	41	75	129	104	4,9	3,7
Préstamos	32	11	8	3	16	13	19	2,7	4,0
Acciones y otras participaciones	69	87	108	100	73	99	101	4,1	4,0
Acciones cotizadas	-2	-11	-14	-11	-14	-3	1	-0,7	0,1
Acciones no cotizadas y otras participaciones	11	14	10	13	4	2	4	0,6	0,9
Participaciones en fondos de inversión	60	84	112	98	83	99	97	6,1	5,6
Otros activos financieros ²⁾	20	-3	-3	1	7	13	20		
Financiación	305	171	162	132	150	202	235	2,9	3,3
Valores distintos de acciones	1	3	5	1	3	7	6	16,0	11,9
Préstamos	7	11	3	7	9	-12	4	-3,9	1,4
a corto plazo	8	7	9	14	17	-5	0	-2,9	0,0
a largo plazo	-1	4	-6	-7	-7	-6	4	-5,5	3,8
Acciones y otras participaciones	7	3	2	4	3	1	1	0,1	0,3
Acciones cotizadas	0	1	1	1	2	2	2	2,3	1,9
Acciones no cotizadas y otras participaciones	6	2	1	3	1	-2	-1	-0,5	-0,3
Reservas técnicas de seguro	281	115	104	109	124	152	178	2,5	2,9
Otros pasivos ³⁾	10	40	48	11	12	54	45		
Capacidad (+) / necesidad (-) de financiación (cuentas financieras)	-4	18	20	36	18	46	2		
Balance financiero	saldos a fin de período							tasas de variación interanual ⁴⁾	
	2010	2011	2012 I	2012 II	2012 III	2012 IV	2013 I	2012 IV	2013 I
Inversión financiera	6.762	6.806	7.120	7.113	7.337	7.417	7.585	9,0	6,5
Efectivo y depósitos	797	805	820	804	804	805	811	-0,1	-1,1
Valores distintos de acciones	2.686	2.732	2.879	2.889	3.004	3.052	3.098	11,7	7,6
a corto plazo	49	74	66	68	74	68	66	-7,8	-0,8
a largo plazo	2.637	2.658	2.812	2.821	2.930	2.984	3.032	12,3	7,8
Préstamos	467	478	478	477	488	492	496	2,8	3,9
Acciones y otras participaciones	2.431	2.413	2.557	2.553	2.654	2.683	2.783	11,2	8,8
Acciones cotizadas	423	377	387	375	393	408	413	8,4	6,6
Acciones no cotizadas y otras participaciones	417	420	434	438	440	410	416	-2,5	-4,2
Participaciones en fondos de inversión	1.591	1.616	1.736	1.740	1.821	1.865	1.955	15,4	12,6
Otros activos financieros ²⁾	381	379	387	390	387	385	397		
Financiación	6.902	6.975	7.144	7.154	7.291	7.387	7.550	5,9	5,7
Valores distintos de acciones	43	46	49	48	50	55	56	20,9	14,0
Préstamos	286	295	293	299	309	282	296	-4,2	1,0
a corto plazo	176	179	187	193	203	173	187	-3,4	-0,4
a largo plazo	110	116	106	106	106	109	110	-5,4	3,4
Acciones y otras participaciones	442	400	431	413	442	466	480	16,6	11,5
Acciones cotizadas	123	97	113	102	117	133	136	36,3	20,1
Acciones no cotizadas y otras participaciones	318	301	317	309	324	332	343	10,3	8,4
Reservas técnicas de seguro	5.995	6.122	6.241	6.274	6.369	6.452	6.566	5,4	5,2
Otros pasivos ³⁾	136	113	130	121	121	131	151		

Fuente: BCE.

1) Las tasas de crecimiento interanual de las operaciones financieras se calculan como $100 \cdot (f(t) + f(t-1) + f(t-2) + f(t-3)) / F(t-4)$, donde $f(t)$ se refiere a las operaciones en el trimestre t , y $F(t-4)$ al valor de los saldos a fin de trimestre cuatro trimestres antes.

2) Otras cuentas pendientes de cobro y reservas para primas y reservas para siniestros.

3) Otras cuentas pendientes de pago y pasivos netos contraídos en operaciones con derivados financieros.

4) Las tasas de variación interanual se calculan como $100 \cdot (x(t) - x(t-4)) / x(t-4)$, donde $x(t)$ se refiere al nivel de la operación o del saldo a fin de trimestre x en el trimestre t , y $x(t-4)$ al nivel del mismo tipo de operación o saldo cuatro trimestres antes.