

29 de enero de 2013

NOTA DE PRENSA

EVOLUCIÓN ECONÓMICA Y FINANCIERA DE LA ZONA DEL EURO POR SECTORES INSTITUCIONALES: TERCER TRIMESTRE DE 2012

En el tercer trimestre de 2012, la tasa de crecimiento interanual¹ de la **renta bruta disponible de los hogares** pasó a ser positiva (el 0,4%), tras registrar un descenso (del -0,3%) en el segundo trimestre (véase cuadro 2). La tasa de crecimiento interanual del **gasto en consumo** de los hogares fue del 0,2% en el tercer trimestre, en comparación con el 0,5% del trimestre anterior. En consecuencia, la tasa de crecimiento interanual del **ahorro bruto** de este sector aumentó hasta el 1,3%, frente al -3,4% del segundo trimestre de 2012. La **tasa de ahorro bruto**² de los hogares se mantuvo prácticamente sin variación en el 13%, frente al 13,1% del tercer trimestre de 2011.

La tasa de crecimiento interanual de la **financiación** de los hogares disminuyó hasta el 0,8% (el 1,1% en el segundo trimestre de 2012) y la de su **inversión financiera** se redujo hasta el 1,7% (el 1,9% en el segundo trimestre de 2012). La tasa de crecimiento interanual del **patrimonio neto**³ de este sector fue negativa (el -1,1%) en el tercer trimestre (el -1,7% en el trimestre anterior).

La tasa de crecimiento interanual de la **renta empresarial neta** de las **sociedades no financieras** aumentó hasta el 3,2% en el tercer trimestre, frente al -0,6% del trimestre

¹ Las cuentas de la zona del euro están expresadas a precios corrientes y no están ajustadas de estacionalidad. Las tasas de crecimiento (nominal) se presentan como variaciones interanuales (véanse las notas).

² La tasa de ahorro de los hogares se basa en sumas acumuladas de cuatro trimestres tanto de su ahorro como de su renta bruta disponible (ajustada por la variación en la participación neta de los hogares en las reservas de los fondos de pensiones, pendientes de cobro menos pendientes de pago).

³ Los activos no financieros de los hogares consisten principalmente en la riqueza inmobiliaria (inmuebles residenciales y terrenos). Además, también incluyen los activos no financieros de empresas sin personalidad jurídica clasificadas en el sector hogares.

precedente. La tasa de crecimiento interanual de la **formación bruta de capital fijo** de las sociedades no financieras registró un descenso adicional y se situó en el -3,9% en el tercer trimestre de 2012, frente al -1,5% del trimestre anterior (véase cuadro 3). La tasa de crecimiento interanual de la **financiación** de este sector disminuyó hasta el 1,3% (el 1,7% en el segundo trimestre de 2012), y la tasa de crecimiento interanual de su **inversión financiera** se redujo hasta el 2,2% (el 2,5% en el segundo trimestre de 2012).

Economía de la zona del euro en su conjunto

La tasa de crecimiento interanual de la renta neta disponible de la zona del euro se situó en el 1% en el tercer trimestre de 2012, frente al 0,1% del segundo trimestre (véase gráfico 1). La tasa de crecimiento interanual de la **formación bruta de capital fijo** de la zona del euro se redujo nuevamente, hasta situarse en el -3,7% (el -3% en el segundo trimestre de 2012), como consecuencia de las contribuciones negativas de todos los sectores (véase gráfico 2). En el tercer trimestre, la tasa de crecimiento de la **formación bruta de capital** aumentó hasta el -6,3%, frente al -6,8% del trimestre anterior (véase gráfico 3). El continuo descenso de la formación bruta de capital, junto con un ligero incremento del ahorro de la zona del euro, se tradujeron en un aumento de la capacidad de financiación de la zona del euro frente al resto del mundo (que corresponde a un ascenso del superávit por cuenta corriente).

Hogares

La tasa de crecimiento interanual de la **renta bruta disponible** de los hogares se elevó hasta el 0,4% en el tercer trimestre de 2012 (frente al -0,3% del trimestre precedente), como consecuencia, principalmente, del incremento de las transferencias sociales netas, al tiempo que aumentó el impacto negativo de los impuestos (véanse gráfico 4 y cuadro 2).

La tasa de crecimiento interanual del **gasto en consumo** de los hogares descendió hasta el 0,2%, desde el 0,5% del trimestre precedente, mientras que la del ahorro bruto de este sector aumentó hasta el 1,3%, en comparación con el -3,4% registrado en el período anterior. La **tasa de ahorro bruto** de los hogares se mantuvo prácticamente sin cambios en el 13%, frente al 13,1% del tercer trimestre de 2011. La tasa de crecimiento interanual de la formación bruta de capital fijo de este sector fue del -2,3% en el tercer trimestre, casi sin variación con respecto al trimestre anterior (-2,2%).

La **inversión bruta no financiera** de los hogares disminuyó a una tasa interanual del -3,8%, una nueva caída con respecto al -3,3% del trimestre anterior. El mayor ahorro bruto y el descenso de la inversión financiera fueron compensados con creces por una contracción adicional de la financiación mediante préstamos (véase gráfico 5). La tasa de crecimiento interanual de la **financiación** total de este sector cayó hasta el 0,8% en el tercer trimestre de 2012 (el 1,1% en el segundo trimestre de 2012), y la de la **inversión financiera** se redujo hasta el 1,7% (el 1,9% en el segundo trimestre de 2012).

Por lo que respecta a los componentes de la **inversión financiera de los hogares**, la tasa de crecimiento interanual de sus tenencias de efectivo y depósitos se mantuvo sin variación en el 3,1%. La tasa de crecimiento interanual de su inversión en valores distintos de acciones fue del -1,5%, un nuevo descenso con respecto al -0,6% del segundo trimestre, y la de la inversión en acciones y otras participaciones disminuyó hasta el 0,7% (el 0,9% en el segundo trimestre de 2012). La tasa de crecimiento interanual de sus contribuciones a las reservas de seguro de vida y reservas de fondos de pensiones permaneció prácticamente sin cambios en el 1,7%.

La evolución de los **balances de los hogares** reflejó los cambios de valoración negativos de los activos no financieros, principalmente como consecuencia de la nueva caída de la **riqueza inmobiliaria**, cuya tasa de crecimiento interanual se redujo hasta el -4,3%, frente al -2,6% del segundo trimestre de 2012 (véanse gráfico 6 y cuadro 2). Esta reducción fue compensada en parte por los cambios de valoración positivos de los activos financieros, que hicieron que la tasa de crecimiento interanual del valor de mercado de sus tenencias de acciones y otras participaciones aumentara hasta el 5,2%, frente al -8,1% del trimestre anterior. El **patrimonio neto de los hogares** continuó disminuyendo, aunque a una tasa interanual menor (el -1,1%) en el tercer trimestre del 2012, en comparación con el -1,7% del trimestre precedente (véase gráfico 6). El saldo vivo de los préstamos contraídos por los hogares se incrementó el 0,1% (el 0,6% en el segundo trimestre de 2012), mientras que la **ratio de endeudamiento**, definida como el porcentaje entre el saldo vivo de los préstamos y la renta bruta disponible de los hogares, descendió hasta el 98,9%, en comparación con el 99,5% del tercer trimestre de 2011 (véase cuadro 2).

Sociedades no financieras

La **renta empresarial neta**⁴ de las sociedades no financieras creció a una tasa interanual del 3,2% en el tercer trimestre de 2012, tras haber registrado un descenso (-0,6%) en el trimestre anterior (véase cuadro 3). El valor añadido neto disminuyó (-0,2%), después de crecer ligeramente (0,1%) en el trimestre anterior (véanse gráfico 7 y cuadro 3). La tasa de crecimiento interanual de la **formación bruta de capital fijo** de este sector se redujo nuevamente, hasta el -3,9%, en el tercer trimestre de 2012, desde el -1,5% del trimestre precedente. La tasa de crecimiento interanual de la **inversión bruta no financiera total**, que también incluye las existencias, cayó hasta el -7,9%, en comparación con el -7,3% del trimestre anterior (véase gráfico 8). La **capacidad(+)/necesidad(-) neta de financiación** de este sector en porcentaje del valor añadido bruto aumentó hasta el 0,6% (el -0,6% en el tercer trimestre de 2011 –véase cuadro 3).

En el tercer trimestre de 2012, la tasa de crecimiento interanual de la **financiación** de las sociedades no financieras disminuyó hasta el 1,3% (el 1,7% en el segundo trimestre de 2012). La tasa de crecimiento interanual de su financiación mediante préstamos cayó hasta el 1%, desde el 1,3% del trimestre precedente. La tasa de crecimiento interanual de su financiación mediante la emisión de acciones cotizadas y no cotizadas y otras participaciones se redujo al 1,2% (el 1,5% en el segundo trimestre de 2012). La tasa de crecimiento interanual de su emisión de valores distintos de acciones aumentó hasta situarse en el 12% (el 10,6% en el segundo trimestre de 2012), impulsada por el incremento del 13,3% en la emisión de este tipo de valores a largo plazo.

La **inversión financiera** de las sociedades no financieras aumentó a una tasa interanual del 2,2% en el tercer trimestre, frente al 2,5% del trimestre precedente. La tasa de crecimiento interanual de la inversión en efectivo y depósitos disminuyó hasta el 2,4%, frente al 2,7% registrado anteriormente, mientras que la tasa de crecimiento interanual de la inversión en valores distintos de acciones se redujo hasta el 3,6% en el tercer trimestre (el 5,8% en el segundo trimestre de 2012). La tasa de crecimiento interanual de los préstamos concedidos se contrajo un 4,9% en el tercer trimestre de 2012 (el 5,4% en el segundo trimestre de 2012) y la de la inversión en acciones y otras participaciones cayó hasta el 1,6% (el 2,2% en el segundo trimestre de 2012).

⁴ La renta empresarial neta equivale, en líneas generales, a los beneficios corrientes de la contabilidad de empresas (calculados después del cobro y pago de intereses, e incluyendo los beneficios de las filiales extranjeras, pero antes de los pagos de impuestos sobre beneficios y de dividendos).

Empresas de seguros y fondos de pensiones

La tasa de crecimiento interanual de las **reservas técnicas de seguro**, el principal instrumento de financiación de las empresas de seguros y los fondos de pensiones, se mantuvo prácticamente sin variación en el 1,8% en el tercer trimestre de 2012 (el 1,7% en el segundo trimestre de 2012; véase cuadro 6), y la tasa de crecimiento interanual de su **inversión financiera**, que fue del 2,4%, no experimentó cambios. La tasa de crecimiento de su inversión en valores distintos de acciones y en préstamos aumentó hasta el 2,4% y el 2,2%, respectivamente (el 1,6% y el 0,1%, respectivamente, en el segundo trimestre de 2012), mientras que la de la inversión en acciones y otras participaciones descendió hasta el 3,3%, desde el 4,2% del trimestre anterior.

Notas

- La **tasa de crecimiento interanual de las operaciones no financieras y de los saldos vivos de activos y pasivos financieros** se calcula como la variación porcentual entre el valor de la operación o del saldo vivo en un trimestre dado en relación al valor correspondiente registrado cuatro trimestres antes. Siendo x_t el nivel de una operación no financiera o el de un saldo a fin de trimestre, su tasa de variación interanual $g(x_t)$ se calcula como:

$$g(x_t) = \frac{x_t - x_{t-4}}{x_{t-4}} * 100.$$

- La **tasa de crecimiento interanual que se utiliza para analizar las operaciones financieras** se refiere al valor total de las operaciones realizadas durante el año en relación con el saldo vivo registrado un año antes. Estas tasas de crecimiento de las operaciones financieras excluyen el efecto en el saldo vivo de revalorizaciones, reclasificaciones y otras variaciones que no tienen su origen en operaciones. Si f_t representa el valor de las operaciones realizadas con un instrumento financiero determinado, y F_t el valor del saldo vivo correspondiente al final del trimestre t, la tasa de crecimiento interanual $g(f_t)$ se calcula como el cociente resultante de dividir la suma de las operaciones realizadas durante el año por el saldo vivo registrado un año antes:

$$g(f_t) = \left(\frac{\sum_{i=0}^3 f_{t-i}}{F_{t-4}} \right) * 100$$

- Las cuentas de la zona del euro comprenden las cuentas financieras y no financieras integradas, incluidos los balances financieros, y son elaboradas conjuntamente por el BCE y la Comisión Europea (Eurostat), en estrecha colaboración con los bancos centrales nacionales y los institutos nacionales de estadística de los países de la UE⁵. Las cuentas europeas por sectores siguen la metodología del Sistema Europeo de Cuentas 1995 (SEC 95)⁶. En los cuadros 3.1 a 3.5 («Cuentas de la zona del euro») de la sección de estadísticas del Boletín Mensual del BCE se presenta un conjunto detallado de datos trimestrales. La capacidad de financiación de los hogares y de las sociedades no financieras puede diferir entre las cuentas financieras y no financieras debido a discrepancias estadísticas.

⁵ Las cuentas no financieras de la UE pueden consultarse en la dirección de Eurostat: <http://ec.europa.eu/eurostat/sectoraccounts>.

⁶ Para más detalles, véase <http://forum.europa.eu.int/irc/dsis/nfaccount/info/data/esa95/en/titelen.htm>.

- Esta nota de prensa incluye revisiones de los datos correspondientes al segundo trimestre de 2012 y a trimestres anteriores.
- En la dirección <http://sdw.ecb.europa.eu/reports.do?node=1000002343> (BCE) se publica un conjunto completo de cuadros. Las series temporales de las cuentas de la zona del euro pueden descargarse de la sección Statistical Data Warehouse del sitio web del BCE.
- La publicación de la evolución económica y financiera de la zona del euro en el cuarto trimestre de 2012 está prevista para las 10.00 horas (hora central europea) del lunes 29 de abril de 2013.

Banco Central Europeo

Dirección de Comunicación, División de Prensa e Información

Kaiserstrasse 29, D-60311 Frankfurt am Main

Tel.: 0049 69 1344 7455, Fax: 0049 69 1344 7404

Internet: <http://www.ecb.europa.eu>

Se permite la reproducción, siempre que se cite la fuente

Zona del euro

Gráfico 1 Crecimiento de la renta neta disponible de la zona del euro y distribución por sectores
(tasas de variación interanual y contribuciones en puntos porcentuales)

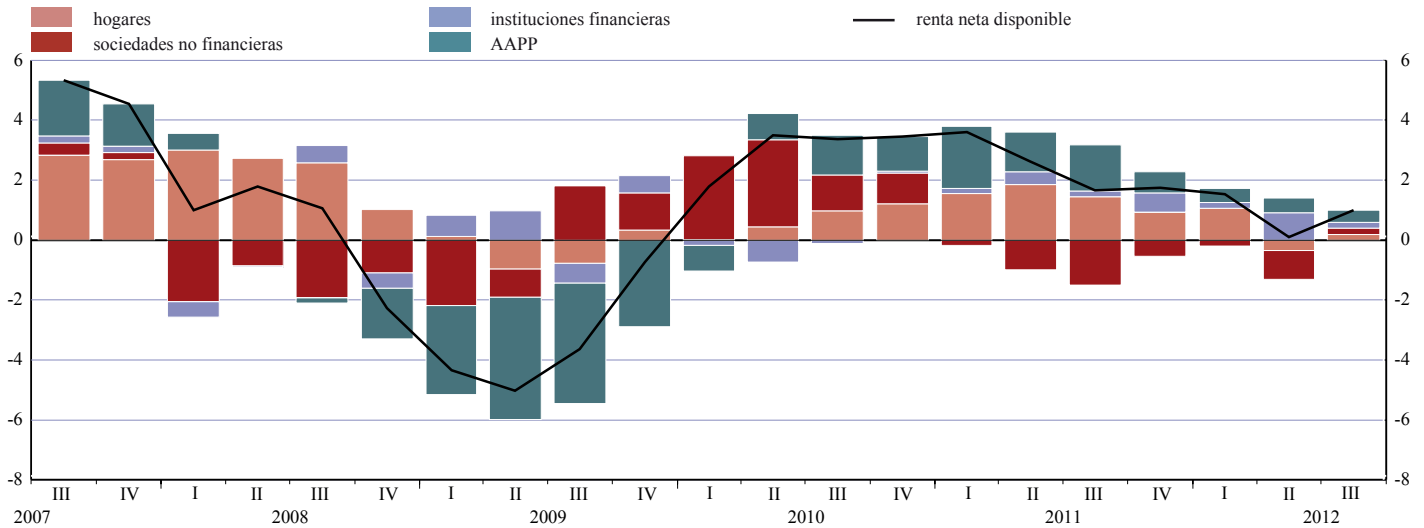


Gráfico 2 Crecimiento de la formación bruta de capital fijo de la zona del euro y contribución por sectores
(tasas de variación interanual y contribuciones en puntos porcentuales)

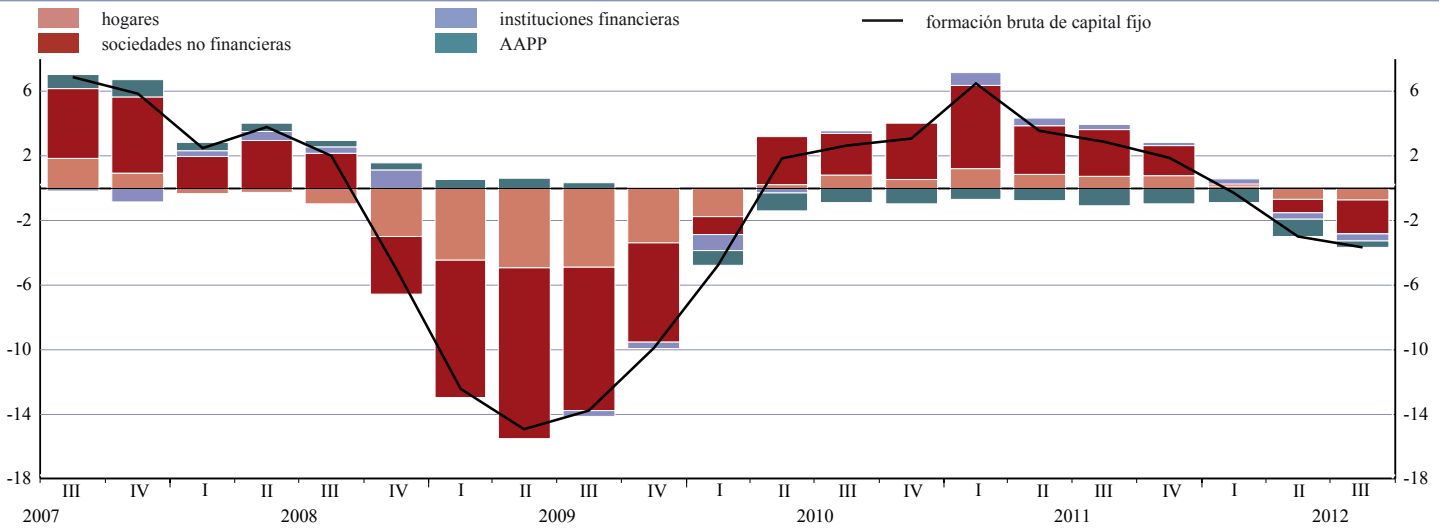
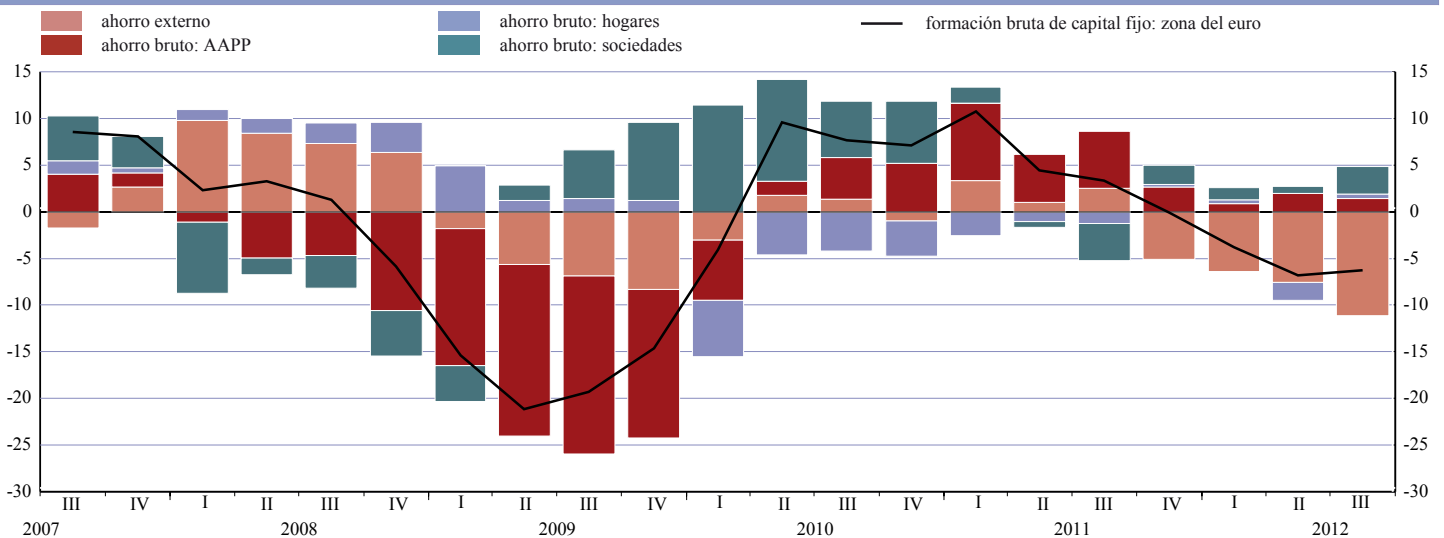


Gráfico 3 Crecimiento de la formación bruta de capital fijo de la zona del euro y su financiación mediante el ahorro, por sectores
(tasas de variación interanual y contribuciones en puntos porcentuales)



Fuentes: BCE y Eurostat.

Hogares de la zona del euro

Gráfico 4 Crecimiento de la renta bruta disponible de los hogares y contribuciones por componentes de la renta
(tasas de variación interanual y contribuciones en puntos porcentuales)

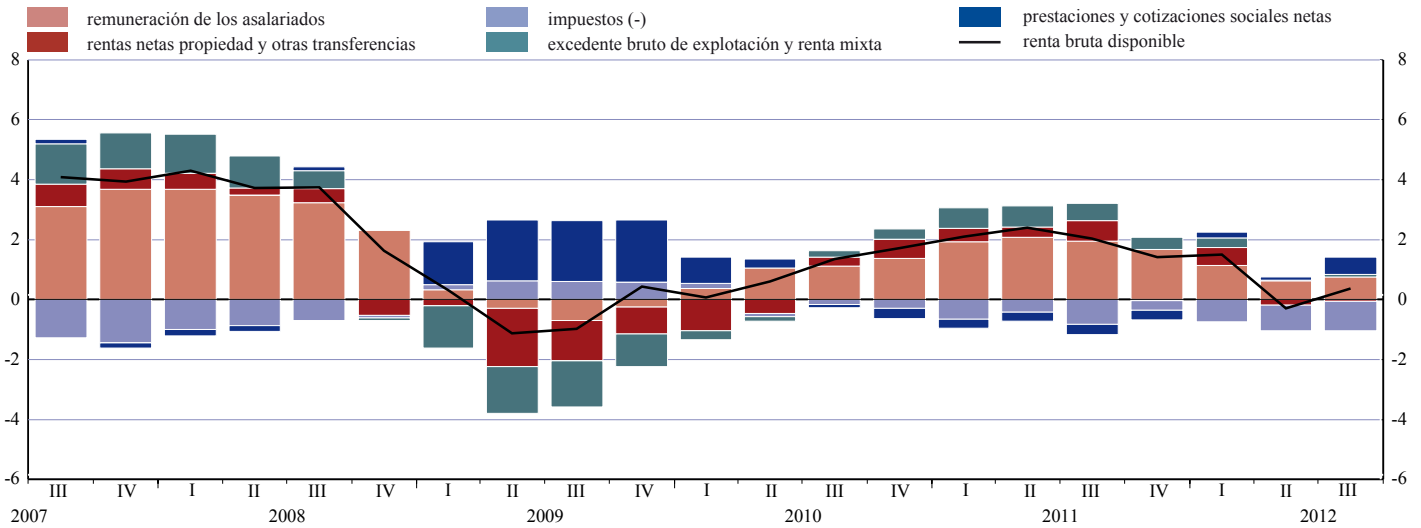


Gráfico 5 Crecimiento de la inversión no financiera de los hogares y contribuciones por fuente de financiación
(tasas de variación interanual y contribuciones en puntos porcentuales)

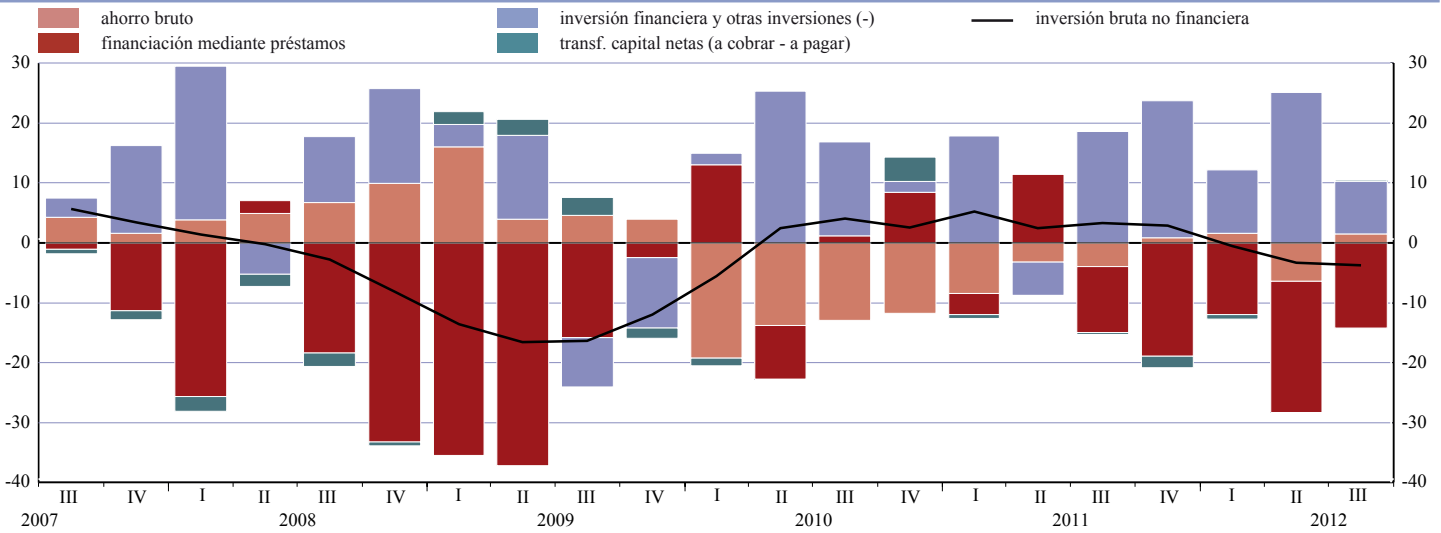
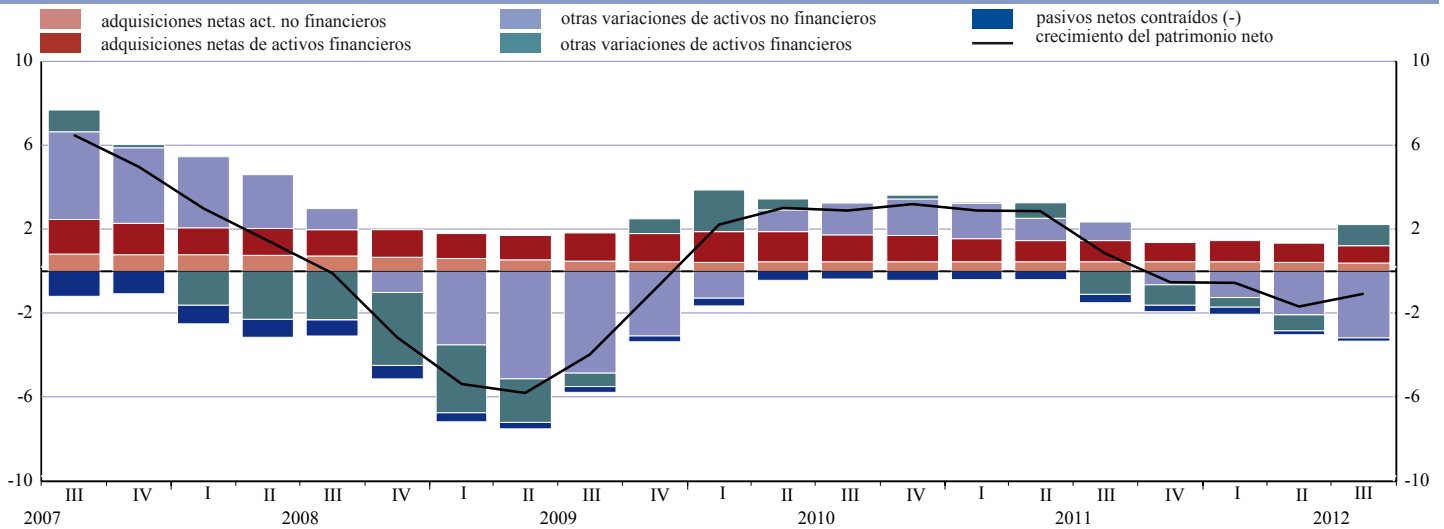


Gráfico 6 Crecimiento del patrimonio neto de los hogares y contribuciones por tipo de variación de los activos
(tasas de variación interanual y contribuciones en puntos porcentuales)



Fuentes: BCE y Eurostat.

Sociedades no financieras de la zona del euro

Gráfico 7 Crecimiento de la renta empresarial neta de las sociedades no financieras y contribuciones por componentes
(tasas de variación interanual y contribuciones en puntos porcentuales)

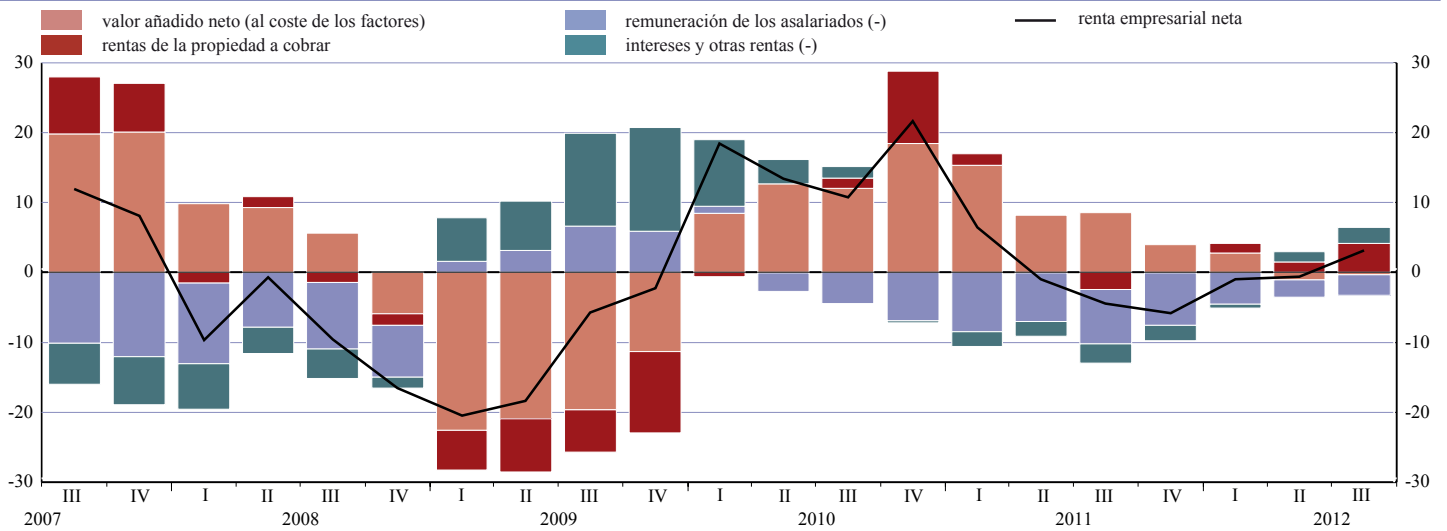
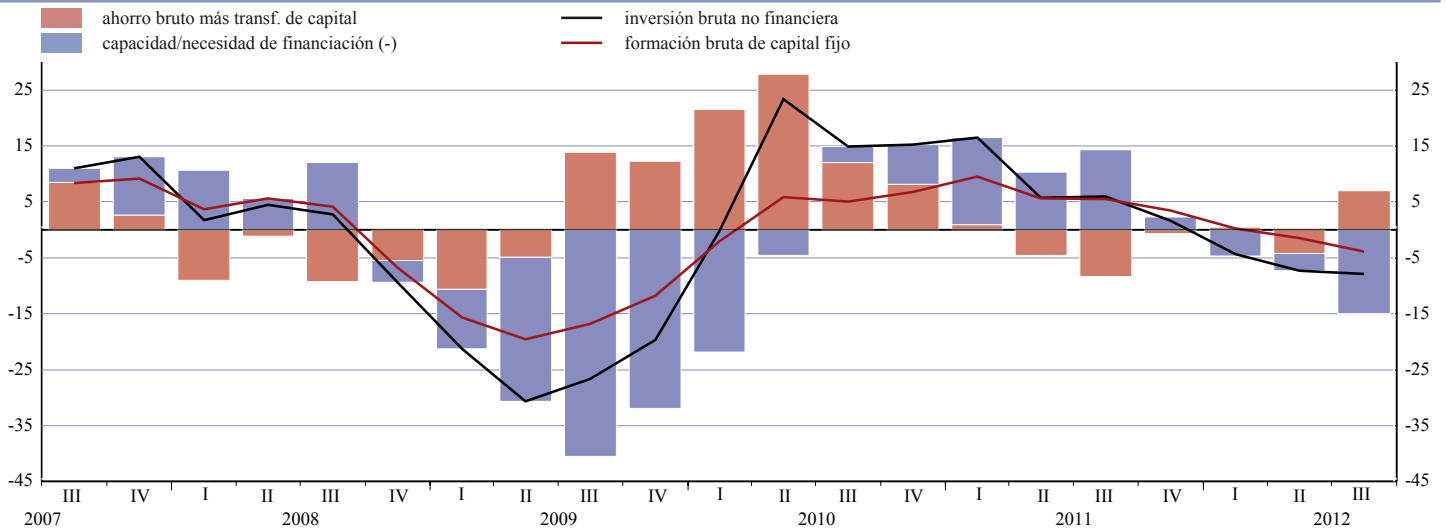


Gráfico 8 Crecimiento de la inversión no financiera de las sociedades no financieras y contribuciones por fuente de financiación
(tasas de variación interanual y contribuciones en puntos porcentuales)



Fuentes: BCE y Eurostat.

CUADRO 1: Renta, consumo, ahorro, inversión y capacidad/necesidad de financiación: zona del euro y contribuciones por sector
(mm de euros)

Operaciones no financieras	importes acumulados de cuatro trimestres							tasas de variación interanual ¹⁾		porcentaje de la renta neta disponible de la zona del euro	
	2009	2010	2011 III	2011 IV	2012 I	2012 II	2012 III	2012 II	2012 III	2011 III	2012 III
Renta neta disponible:											
Zona del euro	7.437	7.663	7.810	7.845	7.874	7.876	7.896	0,1	1,0	100,0	100,0
Hogares ²⁾	5.644	5.695	5.786	5.805	5.825	5.818	5.822	-0,5	0,3	74,1	73,7
Sociedades no financieras	22	168	117	106	102	84	88			1,5	1,1
Instituciones financieras	195	177	192	205	209	227	230			2,5	2,9
Administraciones Públicas	1.575	1.623	1.715	1.729	1.738	1.748	1.756	2,2	2,0	22,0	22,2
Gasto en consumo:											
Zona del euro	7.152	7.319	7.452	7.477	7.505	7.513	7.518	0,4	0,3	95,4	95,2
Hogares ²⁾	5.164	5.295	5.417	5.439	5.460	5.466	5.469	0,5	0,2	69,4	69,3
Consumo colectivo de las Administraciones Públicas	770	778	778	779	781	782	783	0,1	0,7	10,0	9,9
Transferencias sociales en especie de las AAPP ³⁾	1.218	1.246	1.256	1.259	1.263	1.265	1.267	0,5	0,5	16,1	16,0
Ahorro neto:											
Zona del euro	285	343	358	368	370	364	377	-5,9	16,6	4,6	4,8
Hogares ²⁾	541	455	426	424	424	412	412	-6,5	0,3	5,5	5,2
Sociedades no financieras	19	167	113	102	98	80	84			1,5	1,1
Instituciones financieras	138	123	138	151	154	171	174			1,8	2,2
Administraciones Públicas	-413	-401	-319	-309	-306	-299	-293			-4,1	-3,7
Consumo de capital fijo:											
Zona del euro	1.387	1.417	1.453	1.466	1.477	1.486	1.495	2,6	2,4	18,6	18,9
Hogares ²⁾	379	385	393	396	398	401	403	2,2	1,9	5,0	5,1
Sociedades no financieras	782	799	822	830	836	842	847	2,7	2,6	10,5	10,7
Instituciones financieras	42	42	43	43	44	44	44	2,8	2,5	0,6	0,6
Administraciones Públicas	184	191	195	197	199	200	202	3,1	2,9	2,5	2,6
Transferencias netas de capital (a cobrar - a pagar):											
Zona del euro	9	11	10	11	11	13	14			0,1	0,2
Hogares ²⁾	10	14	12	10	9	9	9			0,2	0,1
Sociedades no financieras	82	66	67	69	68	70	78			0,9	1,0
Instituciones financieras	-1	59	10	-3	-2	5	5			0,1	0,1
Administraciones Públicas	-82	-127	-80	-65	-63	-70	-77			-1,0	-1,0
Formación bruta de capital fijo:											
Zona del euro	1.753	1.766	1.821	1.830	1.829	1.815	1.798	-3,0	-3,7	23,3	22,8
Hogares ²⁾	554	554	566	570	570	567	564	-2,2	-2,3	7,2	7,1
Sociedades no financieras	902	938	985	994	994	990	981	-1,5	-3,9	12,6	12,4
Instituciones financieras	45	40	47	48	49	47	45	-15,6	-16,6	0,6	0,6
Administraciones Públicas	251	234	223	219	215	210	208	-9,3	-3,3	2,9	2,6
Adquisiciones netas de otros activos no financieros⁴⁾:											
Zona del euro	-46	25	51	41	25	8	-5			0,7	-0,1
Hogares ²⁾	-2	3	6	7	5	4	2			0,1	0,0
Sociedades no financieras	-50	24	44	40	27	12	1			0,6	0,0
Instituciones financieras	1	1	0	1	1	1	1			0,0	0,0
Administraciones Públicas	5	-3	0	-6	-9	-8	-8			0,0	-0,1
Capacidad (+) / necesidad (-) de financiación:											
Zona del euro	-26	-19	-51	-25	4	40	93			-0,6	1,2
Hogares ²⁾	377	297	259	253	255	250	258			3,3	3,3
Sociedades no financieras	30	70	-27	-32	-20	-11	27			-0,3	0,3
Instituciones financieras	133	183	145	144	146	171	177			1,9	2,2
Administraciones Públicas	-566	-569	-427	-389	-377	-370	-369			-5,5	-4,7

Fuentes: BCE y Eurostat.

1) Las tasas de variación interanual se calculan como $100 \cdot (x(t) - x(t-4)) / x(t-4)$, donde $x(t)$ es el volumen de la operación x en el trimestre t , y $x(t-4)$ el volumen cuatro trimestres antes.

2) Hogares e instituciones sin fines de lucro al servicio de los hogares.

3) Transferencias de bienes y servicios a los hogares individuales por unidades de las Administraciones Públicas y por instituciones sin fines de lucro al servicio de los hogares.

4) Variación de existencias, adquisiciones menos cesiones de objetos valiosos, y adquisiciones menos cesiones de activos no financieros no producidos (por ejemplo, terrenos).

CUADRO 2: Hogares ¹⁾
(mm de euros)

Operaciones no financieras	importes acumulados de cuatro trimestres							tasas de variación interanual ²⁾		porcentaje de la renta bruta disponible, datos ajustados ³⁾	
	2009	2010	2011 III	2011 IV	2012 I	2012 II	2012 III	2012 II	2012 III	2011 III	2012 III
Remuneración de los asalariados	4.458	4.518	4.608	4.634	4.651	4.661	4.672	0,9	1,0	73,9	74,4
Excedente bruto de explotación y renta mixta	1.440	1.441	1.471	1.477	1.482	1.482	1.483	0,1	0,4	23,6	23,6
Rentas de la propiedad (a cobrar - a pagar)	803	794	819	820	830	827	826			13,1	13,2
Prestaciones y cotizaciones sociales netas (a cobrar - a pagar)	91	101	86	81	84	86	95			1,4	1,5
Otras transferencias corrientes (a cobrar - a pagar)	73	73	71	70	69	69	69			1,1	1,1
Impuestos (sobre la renta y sobre el patrimonio) (-)	842	848	876	881	892	906	921	6,4	7,0	14,1	14,7
Renta bruta disponible	6.023	6.080	6.179	6.201	6.223	6.219	6.224	-0,3	0,4	99,1	99,0
+ Ajuste por variaciones en el patrimonio neto de fondos de pensiones ³⁾	60	56	57	58	59	60	60	9,4	-4,9	0,9	1,0
Renta bruta disponible más ajuste³⁾	6.084	6.135	6.236	6.259	6.282	6.279	6.284	-0,2	0,3	100,0	100,0
Gasto en consumo	5.164	5.295	5.417	5.439	5.460	5.466	5.469	0,5	0,2	86,9	87,0
Ahorro bruto	920	840	819	820	822	813	815	-3,4	1,3	13,1	13,0
Transferencias netas de capital (a cobrar - a pagar)	10	14	12	10	9	9	9			0,2	0,1
Formación bruta de capital fijo	554	554	566	570	570	567	564	-2,2	-2,3	9,1	9,0
Adquisiciones netas de otros activos no financieros ⁴⁾	-2	3	6	7	5	4	2			0,1	0,0
Capacidad (+) / necesidad (-) de financiación	377	297	259	253	255	250	258			4,1	4,1
Operaciones financieras	importes acumulados de cuatro trimestres							tasas de crecimiento interanual ⁵⁾		porcentaje de la renta bruta disponible, datos ajustados ³⁾	
	2009	2010	2011 III	2011 IV	2012 I	2012 II	2012 III	2012 II	2012 III	2011 III	2012 III
Inversión financiera	531	486	405	369	412	363	320	1,9	1,7	6,5	5,1
Efectivo y depósitos	192	175	203	173	208	209	206	3,1	3,1	3,3	3,3
Valores distintos de acciones	-65	-35	44	77	42	-9	-20	-0,6	-1,5	0,7	-0,3
Acciones y otras participaciones	111	37	-31	-38	4	40	26	0,9	0,7	-0,5	0,4
Acciones cotizadas	64	14	9	17	11	27	3	3,4	0,5	0,1	0,1
Acciones no cotizadas y otras participaciones	58	82	22	19	53	60	60	2,7	3,0	0,4	1,0
Participaciones en fondos de inversión	-12	-59	-63	-73	-61	-47	-38	-3,4	-2,9	-1,0	-0,6
Reservas de seguro de vida y reservas de fondos de pensiones	226	237	155	124	102	94	94	1,7	1,7	2,5	1,5
Otros activos financieros ⁶⁾	68	73	34	33	56	28	15			0,5	0,2
Financiación	105	164	149	117	131	72	54	1,1	0,8	2,4	0,9
Préstamos	108	126	123	96	79	47	26	0,8	0,4	2,0	0,4
a corto plazo	-12	-19	-6	-10	-9	-11	-11	-2,9	-3,0	-0,1	-0,2
a largo plazo	120	146	129	106	89	58	37	1,0	0,6	2,1	0,6
Otros pasivos ⁷⁾	-3	37	27	21	52	25	27			0,4	0,4
Capacidad (+) / necesidad (-) de financiación (cuentas financieras)	426	323	255	252	281	290	267	2,3	2,2	4,1	4,2
Variaciones en la riqueza financiera que no se derivan de operaciones	268	69	-441	-384	-185	-307	412			-7,1	6,6
Balance	saldos a fin de periodo							tasas de variación interanual ²⁾		porcentaje de la renta bruta disponible, datos ajustados ³⁾	
	2009	2010	2011 III	2011 IV	2012 I	2012 II	2012 III	2012 II	2012 III	2011 III	2012 III
Activos financieros	18.286	18.910	18.634	18.846	19.191	19.123	19.344	0,2	3,8	298,8	307,8
Efectivo y depósitos	6.435	6.615	6.722	6.801	6.839	6.917	6.930	3,3	3,1	107,8	110,3
Valores distintos de acciones	1.442	1.358	1.349	1.390	1.426	1.369	1.357	-2,1	0,6	21,6	21,6
Acciones y otras participaciones	4.376	4.459	3.968	4.010	4.164	4.054	4.172	-8,1	5,2	63,6	66,4
Acciones cotizadas	739	786	642	668	724	700	716	-11,8	11,6	10,3	11,4
Acciones no cotizadas y otras participaciones	2.245	2.257	2.046	2.055	2.079	2.011	2.069	-10,0	1,1	32,8	32,9
Participaciones en fondos de inversión	1.392	1.416	1.280	1.288	1.360	1.344	1.387	-3,0	8,4	20,5	22,1
Reservas de seguro de vida y reservas de fondos de pensiones	5.116	5.478	5.551	5.622	5.711	5.736	5.823	3,5	4,9	89,0	92,7
Otros activos financieros ⁶⁾	917	1.000	1.045	1.022	1.052	1.047	1.061			16,8	16,9
Pasivos	6.464	6.697	6.755	6.764	6.795	6.797	6.786	1,0	0,5	108,3	108,0
Préstamos	5.935	6.121	6.205	6.219	6.206	6.221	6.214	0,6	0,1	99,5	98,9
a corto plazo	356	360	361	359	352	357	348	-3,1	-3,5	5,8	5,5
a largo plazo	5.580	5.761	5.845	5.859	5.854	5.864	5.866	0,8	0,4	93,7	93,4
Otros pasivos ⁷⁾	523	569	542	538	581	568	564			8,7	9,0
Activos no financieros	26.890	27.738	28.115	27.656	27.380	27.196	27.003	-2,4	-4,0	450,8	429,7
de los cuales: riqueza inmobiliaria	25.365	26.186	26.514	26.051	25.740	25.593	25.372	-2,6	-4,3	425,2	403,8
Patrimonio neto	38.711	39.951	39.994	39.738	39.777	39.522	39.562	-1,7	-1,1	641,3	629,6

Fuentes: BCE y Eurostat.

1) Hogares e instituciones sin fines de lucro al servicio de los hogares.

2) Las tasas de variación interanual se calculan como $100 \cdot (x(t) - x(t-4)) / x(t-4)$, donde $x(t)$ se refiere al nivel de la operación o del saldo a fin de trimestre x en el trimestre t , y $x(t-4)$ al nivel del mismo tipo de operación o saldo cuatro trimestres antes.

3) Ajuste neto por la variación en la participación neta de los hogares en las reservas de los fondos de pensiones (pendientes de cobro-pago).

4) Variación de existencias, adquisiciones menos cesiones de objetos valiosos, y adquisiciones menos cesiones de activos no financieros no producidos (por ejemplo, terrenos).

5) Las tasas de crecimiento interanual de las operaciones financieras se calculan como $100 \cdot (f(t) + f(t-1) + f(t-2) + f(t-3)) / F(t-4)$, donde $f(t)$ se refiere a las operaciones en el trimestre t , y $F(t-4)$ al valor de los saldos a fin de trimestre cuatro trimestres antes.

6) Préstamos concedidos, reservas para primas y reservas para siniestros y otras cuentas pendientes de cobro.

7) Pasivos netos contraídos en operaciones con derivados financieros, reservas de fondos de pensiones y otras cuentas pendientes de pago.

CUADRO 3: Sociedades no financieras
(mm de euros)

Operaciones no financieras	importes acumulados de cuatro trimestres							tasas de variación interanual ¹⁾		porcentaje del VAB o (VAN) ²⁾	
	2009	2010	2011 III	2011 IV	2012 I	2012 II	2012 III	2012 II	2012 III	2011 III	2012 III
Valor añadido bruto (VAB)	4.520	4.679	4.812	4.833	4.850	4.857	4.860	0,6	0,2	100,0	100,0
Valor añadido neto (VAN)	3.739	3.880	3.990	4.003	4.014	4.016	4.013	0,1	-0,2	82,9	82,6
Renta empresarial neta	1.142	1.321	1.321	1.303	1.300	1.298	1.307	-0,6	3,2	33,1	32,6
Renta neta disponible	22	168	117	106	102	84	88			2,9	2,2
Ajuste por variaciones en el patrimonio neto de fondos de pensiones	-3	-1	-3	-4	-4	-4	-4			-0,1	-0,1
Ahorro neto	19	167	113	102	98	80	84			2,8	2,1
Transferencias netas de capital (a cobrar - a pagar)	82	66	67	69	68	70	78			1,4	1,6
Consumo de capital fijo	782	799	822	830	836	842	847			17,1	17,4
Formación bruta de capital fijo	902	938	985	994	994	990	981	-1,5	-3,9	20,5	20,2
Adquisiciones netas de otros activos no financieros ³⁾	-50	24	44	40	27	12	1			0,9	0,0
Capacidad (+) / necesidad (-) de financiación	30	70	-27	-32	-20	-11	27			-0,6	0,6
Operaciones financieras	importes acumulados de cuatro trimestres							tasas de crecimiento interanual ⁴⁾		porcentaje del VAB	
	2009	2010	2011 III	2011 IV	2012 I	2012 II	2012 III	2012 II	2012 III	2011 III	2012 III
Inversión financiera	158	603	628	525	534	412	346	2,5	2,2	13,0	7,1
Efectivo y depósitos	89	87	107	75	62	52	48	2,7	2,4	2,2	1,0
Valores distintos de acciones	-9	6	1	6	5	20	12	5,8	3,6	0,0	0,2
Préstamos	72	152	120	133	160	158	145	5,4	4,9	2,5	3,0
Acciones y otras participaciones	142	247	249	197	235	172	110	2,2	1,6	5,2	2,3
Acciones cotizadas	-4	62	68	40	56	40	21	2,8	1,7	1,4	0,4
Acciones no cotizadas y otras participaciones	121	201	201	183	200	145	94	2,5	1,8	4,2	1,9
Participaciones en fondos de inversión	25	-16	-21	-26	-22	-13	-5	-3,2	-1,4	-0,4	-0,1
Otros activos financieros ⁵⁾	-136	110	151	114	71	9	31			3,1	0,6
Financiación	177	559	651	557	579	462	327	1,7	1,3	13,5	6,7
Valores distintos de acciones	90	62	44	48	73	90	105	10,6	12,0	0,9	2,2
a corto plazo	-42	-5	13	11	10	20	1	25,1	0,7	0,3	0,0
a largo plazo	133	66	30	37	63	70	105	9,1	13,3	0,6	2,2
Préstamos	-17	80	155	175	153	109	83	1,3	1,0	3,2	1,7
a corto plazo	-158	-4	71	82	68	56	16	2,4	0,7	1,5	0,3
a largo plazo	141	84	84	92	85	53	66	0,9	1,1	1,8	1,4
Acciones y otras participaciones	249	254	244	182	207	201	142	1,5	1,2	5,1	2,9
Acciones cotizadas	59	31	28	27	19	15	15	0,4	0,5	0,6	0,3
Acciones no cotizadas y otras participaciones	190	223	217	155	187	186	127	2,0	1,5	4,5	2,6
Reservas de los fondos de pensiones	3	1	3	5	5	5	4	1,3	1,3	0,1	0,1
Otros pasivos ⁶⁾	-149	162	204	148	141	58	-7			4,2	-0,1
Capacidad (+) / necesidad (-) de financiación (cuentas financieras)	-19	44	-24	-32	-45	-51	18			-0,5	0,4
Balance financiero	saldos a fin de período							tasas de variación interanual ¹⁾		porcentaje del VAB	
	2009	2010	2011 III	2011 IV	2012 I	2012 II	2012 III	2012 II	2012 III	2011 III	2012 III
Inversión financiera	15.732	16.260	15.889	16.226	16.700	16.592	16.889	0,3	6,3	330,2	347,5
Efectivo y depósitos	1.869	1.942	1.979	2.020	2.018	2.033	2.054	4,7	3,8	41,1	42,3
Valores distintos de acciones	324	332	333	348	383	384	382	14,7	14,9	6,9	7,9
Préstamos	2.666	2.838	2.967	2.994	3.025	3.093	3.118	6,4	5,1	61,7	64,2
Acciones y otras participaciones	7.322	7.622	7.009	7.178	7.587	7.404	7.658	-4,6	9,3	145,7	157,6
Acciones cotizadas	1.294	1.413	1.238	1.256	1.370	1.282	1.347	-11,5	8,8	25,7	27,7
Acciones no cotizadas y otras participaciones	5.584	5.769	5.380	5.541	5.842	5.751	5.939	-2,4	10,4	111,8	122,2
Participaciones en fondos de inversión	444	439	391	381	375	370	373	-11,3	-4,8	8,1	7,7
Otros activos financieros ⁵⁾	3.552	3.525	3.601	3.686	3.688	3.678	3.676			74,8	75,6
Financiación	25.109	26.038	25.094	25.404	25.962	25.694	26.144	-3,0	4,2	521,5	537,9
Valores distintos de acciones	815	877	878	884	934	963	1.017	13,1	15,8	18,2	20,9
a corto plazo	77	74	90	83	87	99	91	25,7	0,8	1,9	1,9
a largo plazo	738	803	788	801	847	864	926	11,8	17,5	16,4	19,0
Préstamos	8.116	8.298	8.439	8.453	8.417	8.484	8.479	0,8	0,5	175,4	174,5
a corto plazo	2.266	2.252	2.327	2.315	2.327	2.370	2.374	1,8	2,0	48,4	48,8
a largo plazo	5.849	6.046	6.112	6.138	6.090	6.115	6.105	0,4	-0,1	127,0	125,6
Acciones y otras participaciones	12.398	12.935	11.755	11.993	12.572	12.151	12.597	-8,1	7,2	244,3	259,2
Acciones cotizadas	3.503	3.799	3.126	3.281	3.569	3.336	3.555	-14,0	13,7	65,0	73,1
Acciones no cotizadas y otras participaciones	8.895	9.136	8.629	8.712	9.003	8.815	9.042	-5,7	4,8	179,3	186,0
Reservas de los fondos de pensiones	337	339	343	345	346	347	347	1,3	1,2	7,1	7,1
Otros pasivos ⁶⁾	3.443	3.590	3.678	3.729	3.694	3.749	3.704			76,4	76,2

Fuentes: BCE y Eurostat.

1) Las tasas de variación interanual se calculan como $100 \cdot (x(t) - x(t-4)) / x(t-4)$, donde $x(t)$ se refiere al nivel de la operación o del saldo a fin de trimestre x en el trimestre t , y $x(t-4)$ al nivel del mismo tipo de operación o saldo cuatro trimestres antes.

2) En porcentaje del valor añadido neto en el caso de la renta empresarial neta y el ahorro neto.

3) Variación de existencias, adquisiciones menos cesiones de objetos valiosos, y adquisiciones menos cesiones de activos no financieros no producidos (por ejemplo, terrenos).

4) Las tasas de crecimiento interanual de las operaciones financieras se calculan como $100 \cdot (f(t) + f(t-1) + f(t-2) + f(t-3)) / (F(t-4))$, donde $f(t)$ se refiere a las operaciones en el trimestre t , y $F(t-4)$ al valor de los saldos a fin de trimestre cuatro trimestres antes.

5) Otras cuentas pendientes de cobro y reservas para primas y reservas para siniestros.

6) Otras cuentas pendientes de pago, pasivos netos contraídos en operaciones con derivados financieros y depósitos.

CUADRO 4: Administraciones Públicas
(mm de euros)

Operaciones no financieras	importes acumulados de cuatro trimestres							tasas de variación interanual ¹⁾		en porcentaje de la renta neta disponible	
	2009	2010	2011 III	2011 IV	2012 I	2012 II	2012 III	2012 II	2012 III	2011 III	2012 III
Renta neta disponible	1.575	1.623	1.715	1.729	1.738	1.748	1.756	2,2	2,0	100,0	100,0
Gasto en consumo	1.988	2.024	2.034	2.038	2.045	2.046	2.049	0,4	0,6	118,6	116,7
Ahorro neto	-413	-401	-319	-309	-306	-299	-293			-18,6	-16,7
Consumo de capital fijo	184	191	195	197	199	200	202	3,1	2,9	11,4	11,5
Transferencias netas de capital (a cobrar - a pagar)	-82	-127	-80	-65	-63	-70	-77			-4,7	-4,4
Formación bruta de capital fijo	251	234	223	219	215	210	208	-9,3	-3,3	13,0	11,9
Adquisiciones netas de otros activos no financieros ²⁾	5	-3	0	-6	-9	-8	-8			0,0	-0,5
Capacidad (+) / necesidad (-) de financiación	-566	-569	-427	-389	-377	-370	-369			-24,9	-21,0
Operaciones financieras	importes acumulados de cuatro trimestres							tasas de crecimiento interanual ³⁾		en porcentaje de la renta neta disponible	
	2009	2010	2011 III	2011 IV	2012 I	2012 II	2012 III	2012 II	2012 III	2011 III	2012 III
Adquisiciones netas de activos financieros	93	249	225	102	218	274	339	6,9	9,0	13,1	19,3
Inversión financiera⁴⁾	75	244	170	40	132	216	254	6,8	8,3	9,9	14,5
Efectivo y depósitos	-12	26	12	34	69	41	84	5,2	11,8	0,7	4,8
Valores distintos de acciones	25	138	109	-19	-9	-3	-13	-0,6	-2,7	6,4	-0,7
Préstamos	23	70	63	31	73	140	145	25,8	27,0	3,7	8,2
a corto plazo	-4	3	-1	-10	4	12	4	13,3	4,6	-0,1	0,2
a largo plazo	27	67	65	41	69	128	141	28,3	30,8	3,8	8,0
Acciones y otras participaciones	39	10	-15	-5	0	38	38	2,7	2,8	-0,9	2,2
Acciones cotizadas	13	-6	-12	-5	-2	-2	-3	-0,8	-1,2	-0,7	-0,1
Acciones no cotizadas y otras participaciones	13	13	5	1	0	33	24	3,5	2,5	0,3	1,4
Participaciones en fondos de inversión	13	2	-8	-2	2	6	16	3,9	11,0	-0,5	0,9
Otros activos financieros ⁵⁾	18	6	55	62	86	58	85			3,2	4,8
Pasivos netos contraídos	659	818	652	492	595	645	708	6,9	7,5	38,0	40,3
Financiación⁴⁾	649	789	618	439	515	626	629	7,2	7,2	36,0	35,8
Efectivo y depósitos	-8	22	-7	11	1	8	11	3,1	4,2	-0,4	0,6
Valores distintos de acciones	595	461	381	330	336	282	326	4,2	4,8	22,2	18,6
a corto plazo	139	-60	8	11	28	-4	-44	-0,6	-5,9	0,4	-2,5
a largo plazo	455	520	374	319	308	286	370	4,8	6,2	21,8	21,1
Préstamos	63	306	243	98	177	336	292	19,4	16,5	14,2	16,6
a corto plazo	-7	176	104	-33	-23	15	-26	4,6	-8,0	6,1	-1,5
a largo plazo	69	130	139	131	200	321	318	22,7	22,0	8,1	18,1
Otros pasivos ⁶⁾	10	29	34	52	81	18	79			2,0	4,5
Capacidad (+) / necesidad (-) de financiación (cuentas financieras)	-566	-569	-427	-389	-377	-370	-369			-24,9	-21,0
Balance financiero	saldos a fin de período							tasas de variación interanual ¹⁾		en porcentaje de la renta neta disponible	
	2009	2010	2011 III	2011 IV	2012 I	2012 II	2012 III	2012 II	2012 III	2011 III	2012 III
Activos financieros	3.452	3.790	3.779	3.832	3.998	4.211	4.181	6,7	10,6	220,4	238,1
Inversión financiera⁴⁾	2.787	3.110	3.057	3.082	3.212	3.386	3.370	6,0	10,2	178,3	191,9
Efectivo y depósitos	661	687	712	722	796	854	810	7,1	13,7	41,5	46,1
Valores distintos de acciones	381	507	477	474	463	463	464	-1,9	-2,7	27,8	26,4
Préstamos	445	516	536	544	585	681	682	25,6	27,3	31,3	38,9
a corto plazo	78	82	78	67	70	101	84	13,2	8,0	4,5	4,8
a largo plazo	367	434	459	477	515	579	599	28,0	30,5	26,7	34,1
Acciones y otras participaciones	1.301	1.400	1.332	1.342	1.368	1.388	1.414	0,5	6,2	77,7	80,5
Acciones cotizadas	292	265	213	206	213	195	202	-25,9	-5,5	12,4	11,5
Acciones no cotizadas y otras participaciones	857	971	970	979	992	1.027	1.036	7,2	6,8	56,6	59,0
Participaciones en fondos de inversión	152	164	148	157	164	167	177	3,0	18,9	8,7	10,1
Otros activos financieros ⁵⁾	665	680	722	750	786	825	811			42,1	46,2
Pasivos	8.343	9.016	9.377	9.370	9.800	10.024	10.220	7,9	9,0	546,8	582,0
Financiación⁴⁾	7.843	8.482	8.791	8.782	9.173	9.404	9.558	8,3	8,7	512,6	544,3
Efectivo y depósitos	242	264	263	275	258	268	275	3,1	4,2	15,4	15,6
Valores distintos de acciones	6.186	6.495	6.763	6.689	7.002	7.062	7.225	5,6	6,8	394,3	411,4
a corto plazo	761	702	749	714	737	713	704	-0,6	-5,9	43,7	40,1
a largo plazo	5.425	5.793	6.014	5.975	6.264	6.349	6.521	6,3	8,4	350,6	371,3
Préstamos	1.416	1.723	1.765	1.819	1.913	2.075	2.059	19,6	16,6	102,9	117,2
a corto plazo	188	365	323	332	320	336	297	4,8	-8,0	18,8	16,9
a largo plazo	1.228	1.359	1.442	1.486	1.593	1.739	1.762	22,9	22,2	84,1	100,3
Otros pasivos ⁶⁾	499	534	586	588	627	620	662			34,2	37,7
Pro memoria: Deuda pública (al valor nominal)⁷⁾	7.136,2	7.833,5	8.145,2	8.228,0	8.452,8	8.664,8	8.682,7				

Fuentes: BCE y Eurostat.

1) Las tasas de variación interanual se calculan como $100 \cdot (x(t) - x(t-4)) / x(t-4)$, donde $x(t)$ se refiere al nivel de la operación o del saldo a fin de trimestre x en el trimestre t , y $x(t-4)$ al nivel del mismo tipo de operación o saldo cuatro trimestres antes.

2) Variación de existencias, adquisiciones menos cesiones de objetos valiosos, y adquisiciones menos cesiones de activos no financieros no producidos.

3) Las tasas de crecimiento interanual de las operaciones financieras se calculan como $100 \cdot (f(t) + f(t-1) + f(t-2) + f(t-3)) / (F(t-4))$, donde $f(t)$ se refiere a las operaciones en el trimestre t , y $F(t-4)$ al valor de los saldos a fin de trimestre cuatro trimestres antes.

4) De conformidad con las convenciones vigentes, la financiación de las Administraciones Públicas excluye los pasivos netos contraídos en operaciones con derivados financieros, las acciones y otras participaciones, las reservas de los fondos de pensiones y otras cuentas pendientes de pago, y la inversión financiera de este sector excluye derivados financieros, las reservas para primas y reservas para siniestros y otras cuentas pendientes de cobro.

5) Otras cuentas pendientes de cobro, derivados financieros y reservas para primas y reservas para siniestros.

6) Otras cuentas pendientes de pago, reservas de los fondos de pensiones, derivados financieros y acciones no cotizadas y otras participaciones.

7) Deuda de las Administraciones Públicas: valor nominal y datos consolidados (entre los subsectores de este sector).

CUADRO 5: Instituciones financieras
(mm de euros)

Operaciones no financieras	importes acumulados de cuatro trimestres							tasas de variación interanual ¹⁾		porcentaje del VAB o (VAN) ²⁾	
	2009	2010	2011 III	2011 IV	2012 I	2012 II	2012 III	2012 II	2012 III	2011 III	2012 III
Valor añadido bruto (VAB)	413	428	426	426	426	426	421	-0,4	-4,4	100,0	100,0
Valor añadido neto (VAN)	371	386	382	383	383	382	377	-0,8	-5,2	89,8	89,5
Renta empresarial neta	425	458	484	481	490	495	502	3,2	6,4	126,5	133,1
Renta neta disponible	195	177	192	205	209	227	230			50,3	61,1
Ajuste por variaciones en el patrimonio neto de fondos de pensiones	-57	-55	-54	-54	-55	-57	-56			-14,1	-14,9
Ahorro neto	138	123	138	151	154	171	174			36,2	46,3
Transferencias netas de capital (a cobrar - a pagar)	-1	59	10	-3	-2	5	5			2,4	1,1
Consumo de capital fijo	42	42	43	43	44	44	44	2,8	2,5	10,2	10,5
Formación bruta de capital fijo	45	40	47	48	49	47	45	-15,6	-16,6	11,0	10,7
Adquisiciones netas de otros activos no financieros ³⁾	1	1	0	1	1	1	1			0,1	0,2
Capacidad (+) / necesidad (-) de financiación	133	183	145	144	146	171	177			34,0	42,0
Operaciones financieras	importes acumulados de cuatro trimestres							tasas de crecimiento interanual ⁴⁾		porcentaje del VAB	
	2009	2010	2011 III	2011 IV	2012 I	2012 II	2012 III	2012 II	2012 III	2011 III	2012 III
Inversión financiera	525	1.356	2.012	2.563	4.027	3.945	2.329	7,2	4,2	472,8	552,8
Efectivo y depósitos	-1.044	91	1.187	1.805	2.817	2.896	1.237	23,6	9,1	278,8	293,6
Valores distintos de acciones	823	203	-2	257	520	464	541	3,8	4,5	-0,4	128,5
a corto plazo	-67	-35	-28	89	167	165	97	18,7	10,3	-6,6	23,1
a largo plazo	891	237	26	168	353	299	444	2,7	4,0	6,2	105,4
Préstamos	130	613	592	261	263	257	185	1,5	1,0	139,1	43,9
a corto plazo	-111	156	308	97	127	101	112	2,5	2,7	72,4	26,5
a largo plazo	240	457	284	164	136	156	73	1,2	0,5	66,7	17,4
Acciones y otras participaciones	680	353	262	228	306	216	312	2,0	3,1	61,6	74,0
Otros activos financieros ⁵⁾	-65	95	-27	12	121	111	54			-6,3	12,7
Financiación	391	1.173	1.868	2.419	3.881	3.774	2.152	7,1	4,0	438,8	510,7
Efectivo y depósitos	-974	288	1.205	1.839	3.079	3.110	1.505	13,9	6,4	283,1	357,2
Valores distintos de acciones	298	-155	-45	80	122	-25	-51	-0,3	-0,6	-10,5	-12,1
a corto plazo	-161	-52	-54	67	67	51	52	7,2	7,2	-12,6	12,3
a largo plazo	460	-103	9	13	54	-76	-103	-1,0	-1,4	2,1	-24,4
Préstamos	6	195	179	43	125	128	137	3,6	3,8	42,0	32,6
a corto plazo	92	70	129	30	110	92	118	5,7	7,0	30,3	28,0
a largo plazo	-86	125	50	13	16	35	20	1,8	1,0	11,7	4,6
Acciones y otras participaciones	782	483	355	302	384	383	415	3,3	3,7	83,3	98,4
Acciones cotizadas	57	35	75	58	57	45	36	5,3	5,7	17,5	8,5
Acciones no cotizadas y otras participaciones	293	216	205	254	261	277	215	6,7	5,2	48,1	50,9
Participaciones en fondos de inversión	432	232	75	-10	66	61	164	0,9	2,6	17,7	38,9
Reservas técnicas de seguro	250	276	160	124	104	105	110	1,7	1,8	37,6	26,2
Otros pasivos ⁶⁾	29	85	14	32	67	73	35			3,3	8,4
Capacidad (+) / necesidad (-) de financiación (cuentas financieras)	133	183	145	144	146	171	177			34,0	42,0
Balance financiero	saldo a fin de período							tasas de variación interanual ¹⁾			
	2009	2010	2011 III	2011 IV	2012 I	2012 II	2012 III	2012 II	2012 III		
Inversión financiera	52.149	54.463	55.586	56.405	58.247	58.702	58.922	7,5	6,0		
Efectivo y depósitos	12.236	12.397	13.663	14.311	14.935	15.258	14.831	24,1	8,5		
Valores distintos de acciones	11.899	12.194	12.151	12.291	12.871	12.915	13.148	7,0	8,2		
a corto plazo	979	968	949	1.042	1.093	1.076	1.069	22,0	12,6		
a largo plazo	10.920	11.225	11.202	11.249	11.778	11.839	12.079	5,8	7,8		
Préstamos	16.560	17.342	17.681	17.597	17.644	17.802	17.793	1,7	0,6		
a corto plazo	3.691	3.918	4.156	4.085	4.214	4.293	4.328	5,9	4,1		
a largo plazo	12.868	13.424	13.525	13.513	13.431	13.509	13.465	0,5	-0,4		
Acciones y otras participaciones	9.654	10.583	10.021	10.192	10.689	10.582	10.972	-1,6	9,5		
Otros activos financieros ⁵⁾	1.801	1.947	2.069	2.015	2.107	2.146	2.178				
Financiación	51.437	53.160	54.231	55.237	57.101	57.414	57.483	7,7	6,0		
Efectivo y depósitos	22.073	22.493	23.634	24.398	25.307	25.680	25.200	14,9	6,6		
Valores distintos de acciones	8.133	8.100	8.168	8.254	8.420	8.289	8.272	1,9	1,3		
a corto plazo	764	712	716	787	805	776	771	9,5	7,7		
a largo plazo	7.369	7.387	7.453	7.467	7.615	7.513	7.501	1,2	0,7		
Préstamos	3.358	3.471	3.656	3.652	3.720	3.805	3.869	7,5	5,8		
a corto plazo	1.499	1.583	1.692	1.659	1.742	1.784	1.840	10,3	8,7		
a largo plazo	1.860	1.888	1.964	1.993	1.978	2.021	2.029	5,0	3,3		
Acciones y otras participaciones	10.794	11.645	11.115	11.329	11.872	11.841	12.265	1,3	10,3		
Acciones cotizadas	927	809	629	622	699	613	700	-28,6	11,3		
Acciones no cotizadas y otras participaciones	3.793	4.065	4.123	4.177	4.288	4.334	4.427	5,3	7,4		
Participaciones en fondos de inversión	6.074	6.771	6.362	6.530	6.885	6.893	7.138	2,7	12,2		
Reservas técnicas de seguro	5.635	6.051	6.129	6.194	6.303	6.333	6.422	3,4	4,8		
Otros pasivos ⁶⁾	1.443	1.401	1.529	1.410	1.478	1.466	1.455				

Fuentes: BCE y Eurostat.

1) Las tasas de variación interanual se calculan como $100 \cdot (x(t) - x(t-4)) / x(t-4)$, donde $x(t)$ se refiere al nivel de la operación o del saldo a fin de trimestre x en el trimestre t , y $x(t-4)$ al nivel del mismo tipo de operación o saldo cuatro trimestres antes.

2) En porcentaje del valor añadido neto en el caso de la renta empresarial neta y el ahorro neto.

3) Variación de existencias, adquisiciones menos cesiones de objetos valiosos, y adquisiciones menos cesiones de activos no financieros no producidos (por ejemplo, terrenos).

4) Las tasas de crecimiento interanual de las operaciones financieras se calculan como $100 \cdot (f(t) + f(t-1) + f(t-2) + f(t-3)) / (F(t-4))$, donde $f(t)$ se refiere a las operaciones en el trimestre t , y $F(t-4)$ al valor de los saldos a fin de trimestre cuatro trimestres antes.

5) Oro monetario y DEG, otras cuentas pendientes de cobro y reservas para primas y reservas para siniestros.

6) Otras cuentas pendientes de pago y pasivos netos contraídos en operaciones con derivados financieros.

CUADRO 6: Empresas de seguros y fondos de pensiones
(mm de euros)

Operaciones financieras	importes acumulados de cuatro trimestres							tasas de crecimiento interanual ¹⁾	
	2009	2010	2011 III	2011 IV	2012 I	2012 II	2012 III	2012 II	2012 III
Inversión financiera	242	292	249	171	171	164	163	2,4	2,4
Efectivo y depósitos	-18	-14	14	21	27	10	-10	1,3	-1,2
Valores distintos de acciones	88	193	116	61	24	44	67	1,6	2,4
a corto plazo	-14	10	10	23	12	12	11	22,9	18,6
a largo plazo	102	183	106	38	12	32	56	1,2	2,1
Préstamos	8	30	16	7	5	-1	10	-0,1	2,2
Acciones y otras participaciones	168	66	104	90	110	102	78	4,2	3,3
Acciones cotizadas	-44	11	8	0	-3	-5	-5	-0,8	-0,9
Acciones no cotizadas y otras participaciones	-21	0	12	0	-5	2	-6	0,7	-2,1
Participaciones en fondos de inversión	233	55	84	90	118	105	89	6,5	5,7
Otros activos financieros ²⁾	-4	17	0	-8	5	8	16		
Financiación	238	291	215	165	167	140	158	2,0	2,3
Valores distintos de acciones	5	1	3	3	5	1	3	3,2	6,0
Préstamos	-4	7	13	6	8	11	14	3,8	4,8
a corto plazo	-2	8	16	4	6	10	13	5,6	6,8
a largo plazo	-2	-1	-2	1	1	1	1	0,9	1,3
Acciones y otras participaciones	5	7	3	2	2	4	5	0,9	1,3
Acciones cotizadas	0	0	1	1	1	1	2	0,7	2,3
Acciones no cotizadas y otras participaciones	5	6	2	1	1	3	3	1,0	1,0
Reservas técnicas de seguro	250	273	157	123	101	101	107	1,7	1,8
Otros pasivos ³⁾	-19	3	39	32	51	23	28		
Capacidad (+) / necesidad (-) de financiación (cuentas financieras)	4	1	34	7	4	24	5		
Balance financiero	saldos a fin de período							tasas de variación interanual ⁴⁾	
	2009	2010	2011 III	2011 IV	2012 I	2012 II	2012 III	2012 II	2012 III
Inversión financiera	6.340	6.739	6.775	6.754	7.034	7.040	7.279	2,8	7,4
Efectivo y depósitos	805	793	814	799	816	800	801	0,3	-1,6
Valores distintos de acciones	2.506	2.686	2.760	2.719	2.838	2.863	2.981	4,4	8,0
a corto plazo	39	49	61	72	65	65	72	22,2	18,9
a largo plazo	2.467	2.637	2.700	2.647	2.773	2.798	2.908	4,0	7,7
Préstamos	435	466	470	473	473	473	484	0,2	2,9
Acciones y otras participaciones	2.242	2.421	2.365	2.400	2.531	2.525	2.633	2,7	11,3
Acciones cotizadas	503	540	493	499	515	501	522	-7,9	6,0
Acciones no cotizadas y otras participaciones	309	302	301	299	301	305	304	0,9	1,0
Participaciones en fondos de inversión	1.429	1.579	1.571	1.601	1.715	1.719	1.806	6,6	15,0
Otros activos financieros ²⁾	353	373	366	364	376	378	381		
Financiación	6.464	6.890	6.922	6.970	7.144	7.153	7.282	2,3	5,2
Valores distintos de acciones	43	46	47	47	49	49	51	6,0	7,4
Préstamos	270	283	298	286	296	301	313	3,9	5,0
a corto plazo	164	173	186	173	182	187	198	5,4	6,7
a largo plazo	106	110	112	113	114	114	115	1,6	2,1
Acciones y otras participaciones	435	436	390	392	424	407	436	-7,1	11,7
Acciones cotizadas	133	123	97	97	113	102	117	-16,3	20,1
Acciones no cotizadas y otras participaciones	301	311	292	293	310	304	318	-3,5	8,9
Reservas técnicas de seguro	5.573	5.985	6.062	6.127	6.235	6.264	6.352	3,4	4,8
Otros pasivos ³⁾	143	140	124	118	140	131	130		

Fuente: BCE.

1) Las tasas de crecimiento interanual de las operaciones financieras se calculan como $100 \cdot (f(t) + f(t-1) + f(t-2) + f(t-3)) / (F(t-4))$, donde $f(t)$ se refiere a las operaciones en el trimestre t , y $F(t-4)$ al valor de los saldos a fin de trimestre cuatro trimestres antes.

2) Otras cuentas pendientes de cobro y reservas para primas y reservas para siniestros.

3) Otras cuentas pendientes de pago y pasivos netos contraídos en operaciones con derivados financieros.

4) Las tasas de variación interanual se calculan como $100 \cdot (x(t) - x(t-4)) / x(t-4)$, donde $x(t)$ se refiere al nivel de la operación o del saldo a fin de trimestre x en el trimestre t , y $x(t-4)$ al nivel del mismo tipo de operación o saldo cuatro trimestres antes.