

17 de agosto de 2012

## NOTA DE PRENSA

### BALANZA DE PAGOS DE LA ZONA DEL EURO EN JUNIO DE 2012

*En junio de 2012, la balanza por cuenta corriente desestacionalizada de la zona del euro registró un superávit de 12,7 mm de euros. En la cuenta financiera, el agregado de inversiones directas y de cartera contabilizó entradas netas por importe de 29 mm de euros (datos sin desestacionalizar).*

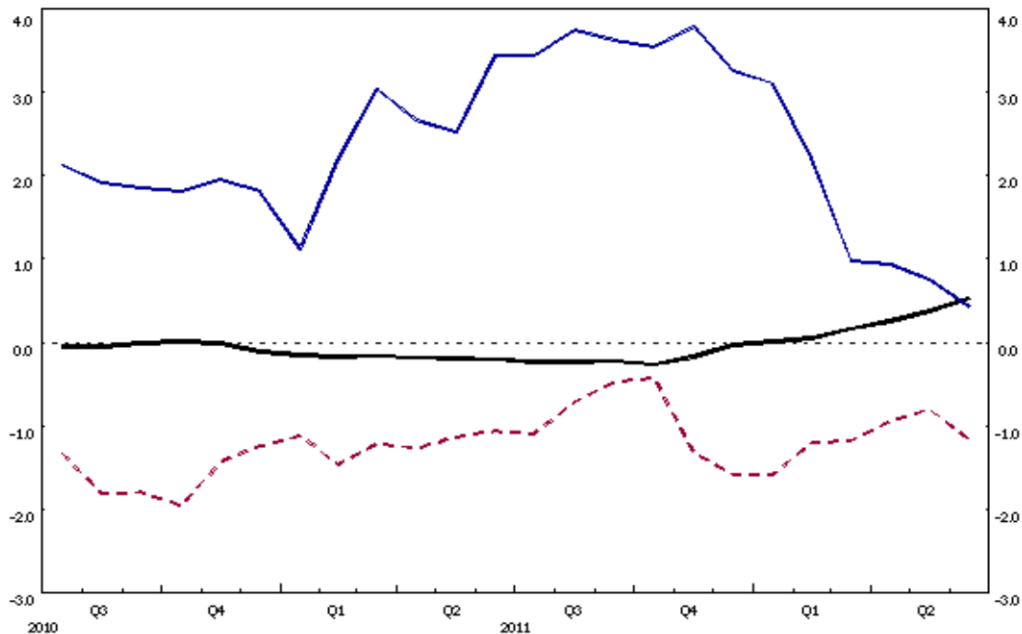
#### Cuenta corriente

En junio de 2012, la balanza por *cuenta corriente* desestacionalizada de la zona del euro registró un superávit de 12,7 mm de euros (véase cuadro 1), como resultado de los superávits contabilizados en las balanzas de *bienes* (12,8 mm de euros), *servicios* (5,2 mm de euros) y *rentas* (3,5 mm de euros), que se contrarrestaron, en parte, con un déficit en la balanza de *transferencias corrientes* (8,8 mm de euros).

En junio de 2012, la *balanza por cuenta corriente* desestacionalizada, acumulada de doce meses, registró un superávit de 49,9 mm de euros (alrededor del 0,5% del PIB de la zona del euro) (véanse cuadro 1 y gráfico 1), frente al déficit de 18,8 mm de euros contabilizado un año antes (aproximadamente, el 0,2% del PIB de la zona del euro). Esta variación tuvo su origen en un cambio de signo de la balanza de *bienes*, que pasó de un déficit de 0,9 mm de euros a un superávit de 48,3 mm de euros, y en un aumento de los superávits de las balanzas de *servicios* (de 52,9 mm de euros a 74,6 mm de euros) y *rentas* (de 29,8 mm de euros a 34 mm de euros), que se contrarrestaron, en parte, con un incremento del déficit de la balanza de *transferencias corrientes* (que pasó de 100,5 mm de euros a 107 mm de euros).

**Gráfico 1. Balanza de pagos de la zona del euro: transacciones acumuladas de 12 meses**  
(porcentaje del PIB)

— **balanza por cuenta corriente** (desestacionalizada)  
 - - - **inversiones directas netas** (sin desestacionalizar)  
 — **inversiones de cartera netas** (sin desestacionalizar)



Fuente: BCE.

## Cuenta financiera

En la cuenta financiera (véase cuadro 2), el *agregado de inversiones directas y de cartera* registró entradas netas por importe de 29 mm de euros en junio de 2012, como resultado de las entradas netas de *inversiones de cartera* (60 mm de euros), que se contrarrestaron, en parte, con salidas netas de *inversiones directas* (31 mm de euros).

Las salidas netas de *inversiones directas* tuvieron su origen en las salidas netas registradas, tanto en *otro capital* (principalmente *préstamos entre empresas relacionadas*), que ascendieron a 19 mm de euros, como en *acciones y participaciones de capital y beneficios reinvertidos* (12 mm de euros).

Las entradas netas de *inversiones de cartera* estuvieron determinadas, principalmente, por las entradas netas, tanto de *acciones y participaciones* (34 mm de euros), como de *valores distintos de acciones* (25 mm de euros). Las entradas netas registradas en *acciones y participaciones* tuvieron su origen en las compras netas de *acciones y participaciones* de la zona del euro, por parte de no residentes (23 mm de euros) y en

las ventas netas de *acciones y participaciones* extranjeras realizadas por residentes en la zona (12 mm de euros). Las entradas netas de *valores distintos de acciones* fueron resultado, principalmente, de las compras netas de *bonos y obligaciones* de la zona del euro (31 mm de euros) efectuadas por no residentes.

La cuenta de *derivados financieros* registró salidas netas por valor de 1 mm de euros.

En *otras inversiones* se registraron salidas netas por importe de 41 mm de euros, como resultado de las salidas netas contabilizadas en *IFM excluido el Eurosistema* (66 mm de euros), *otros sectores* (11 mm de euros) y *Administraciones Públicas* (3 mm de euros), que se compensaron, en parte, con entradas netas en la rúbrica de *Eurosistema* (39 mm de euros).

El stock de los [activos de reserva del Eurosistema](#) aumentó en 5 mm de euros en junio de 2012 (hasta 701 mm de euros), debido principalmente a la contribución de las transacciones netas.

En los doce meses transcurridos hasta junio de 2012, el *agregado de inversiones directas y de cartera* registró salidas netas acumuladas por importe de 69 mm de euros, frente a las entradas netas de 221 mm de euros contabilizadas en el período de doce meses precedente. Esta variación fue resultado, en gran medida, de una disminución de las entradas netas de *inversiones de cartera* (que se redujeron de 320 mm de euros a 41 mm de euros), reflejo, a su vez, de un cambio de signo, de entradas netas (164 mm de euros) a salidas netas (116 mm de euros), en *valores distintos de acciones*.

### **Revisiones de los datos**

En esta nota de prensa se incluyen revisiones de los datos correspondientes a mayo de 2012, que no han supuesto cambios significativos con respecto a las cifras publicadas anteriormente.

### **Información adicional sobre la balanza de pagos y la posición de inversión internacional de la zona del euro**

*En esta nota de prensa, la balanza por cuenta corriente desestacionalizada se refiere a datos desestacionalizados y ajustados por días laborables. Los datos sobre la cuenta financiera no están desestacionalizados ni ajustados por días laborables.*

*De conformidad con el reparto de responsabilidades acordado, el Banco Central Europeo recopila y publica estadísticas de balanza de pagos para la zona del euro*

con periodicidad mensual y trimestral, mientras que la Comisión Europea (Eurostat; véanse los nuevos «Euroindicadores») se centra en los agregados trimestrales y anuales de la Unión Europea. Estos datos cumplen las normas internacionales, en especial las que figuran en la quinta edición del Manual de Balanza de Pagos del FMI. Los agregados para la zona del euro y la Unión Europea se recopilan regularmente a partir de las transacciones y de las posiciones frente a residentes en países no pertenecientes a la zona del euro y la Unión Europea, respectivamente.

En el apartado «Statistics» de la sección «Data services»/«Latest monetary, financial markets and balance of payments statistics», que figura en la dirección del BCE en Internet, se puede consultar un conjunto completo de estadísticas actualizadas de balanza de pagos (incluida una desagregación geográfica trimestral por principales contrapartes) y de la posición de inversión internacional de la zona del euro. Estos datos, así como las series históricas de balanza de pagos de la zona del euro, pueden descargarse utilizando la «Statistical Data Warehouse (SDW)» del BCE. Los datos hasta junio de 2012 se publicarán también en el Boletín Mensual y en el Statistics Pocket Book del BCE de septiembre de 2012. En la dirección del BCE en Internet pueden consultarse notas metodológicas detalladas sobre el mismo tema. La próxima nota de prensa sobre la balanza de pagos mensual de la zona del euro se publicará el 17 de septiembre de 2012.

### **Anexos**

Cuadro 1: Cuenta corriente de la zona del euro.

Cuadro 2: Balanza de pagos mensual de la zona del euro.

#### **Banco Central Europeo**

Dirección de Comunicación – División de Prensa e Información

Kaiserstrasse 29, D-60311 Frankfurt am Main

Tel.: +49 69 1344 7455, Fax: +49 69 1344 7404

Internet: <http://www.ecb.europa.eu>

**Se permite su reproducción, siempre que se cite la fuente**

## Cuadro 1: Cuenta corriente de la zona del euro

(mm de euros salvo indicación en contrario; transacciones; datos desestacionalizados y ajustados por días laborables)

	Cifras acumuladas de los doce meses anteriores		2011						2012					
	Jun. 2011	Jun. 2012	Jul.	Ago.	Sep.	Oct.	Nov.	Dic	Ene	Feb	Mar	Abr	May	Jun
<b>CUENTA CORRIENTE</b>	<b>-18,8</b>	<b>49,9</b>	<b>-1,7</b>	<b>0,6</b>	<b>0,0</b>	<b>-2,5</b>	<b>4,7</b>	<b>3,6</b>	<b>2,6</b>	<b>1,6</b>	<b>12,6</b>	<b>5,5</b>	<b>10,3</b>	<b>12,7</b>
<i>Pro Memoria: en porcentaje del PIB</i>	<i>-0,2</i>	<i>0,5</i>												
Ingresos	2.806,7	3.046,0	242,9	245,6	246,7	249,1	254,5	253,3	255,2	256,1	261,3	255,6	265,8	259,8
Pagos	2.825,5	2.996,1	244,6	245,1	246,7	251,6	249,8	249,8	252,6	254,5	248,7	250,1	255,5	247,1
<b>Bienes</b>	<b>-0,9</b>	<b>48,3</b>	<b>0,0</b>	<b>0,9</b>	<b>0,3</b>	<b>-2,6</b>	<b>2,7</b>	<b>2,5</b>	<b>4,4</b>	<b>2,3</b>	<b>10,0</b>	<b>6,9</b>	<b>8,2</b>	<b>12,8</b>
Ingresos (exportaciones)	1.682,9	1.847,9	146,4	148,7	148,6	147,5	152,1	152,6	155,0	156,6	159,5	159,1	162,1	159,6
Pagos (importaciones)	1.683,9	1.799,5	146,4	147,8	148,4	150,2	149,4	150,1	150,5	154,3	149,5	152,2	153,9	146,9
<b>Servicios</b>	<b>52,9</b>	<b>74,6</b>	<b>5,0</b>	<b>4,9</b>	<b>5,7</b>	<b>6,5</b>	<b>6,7</b>	<b>6,3</b>	<b>5,3</b>	<b>7,6</b>	<b>9,1</b>	<b>5,9</b>	<b>6,2</b>	<b>5,2</b>
Ingresos (exportaciones)	535,7	583,0	46,1	45,7	46,7	49,4	49,0	48,5	48,6	50,1	50,6	48,0	50,1	50,1
Pagos (importaciones)	482,8	508,4	41,1	40,8	41,0	42,9	42,3	42,2	43,3	42,5	41,5	42,1	43,9	44,9
<b>Rentas</b>	<b>29,8</b>	<b>34,0</b>	<b>2,1</b>	<b>3,0</b>	<b>2,4</b>	<b>2,4</b>	<b>4,3</b>	<b>3,9</b>	<b>1,9</b>	<b>1,2</b>	<b>2,4</b>	<b>1,8</b>	<b>5,1</b>	<b>3,5</b>
Ingresos	497,3	519,9	42,7	43,2	43,4	44,2	45,2	44,3	43,6	41,6	42,9	40,5	45,8	42,4
Pagos	467,5	485,9	40,7	40,2	41,0	41,8	40,9	40,4	41,7	40,4	40,5	38,7	40,7	38,9
<b>Transferencias corrientes</b>	<b>-100,5</b>	<b>-107,0</b>	<b>-8,8</b>	<b>-8,3</b>	<b>-8,5</b>	<b>-8,8</b>	<b>-8,9</b>	<b>-9,1</b>	<b>-9,0</b>	<b>-9,6</b>	<b>-8,9</b>	<b>-9,1</b>	<b>-9,2</b>	<b>-8,8</b>
Ingresos	90,8	95,2	7,7	8,0	8,0	8,0	8,2	7,9	8,1	7,7	8,3	8,0	7,8	7,6
Pagos	191,3	202,2	16,5	16,3	16,5	16,8	17,1	17,0	17,1	17,3	17,2	17,1	17	16,4

Fuente: BCE.

## Cuadro 2: Balanza de pagos mensual de la zona del euro

(mm de euros; transacciones; datos sin desestacionalizar y sin ajustar por días laborables)

	Cifras acumuladas de los doce meses anteriores						Mayo 2012 (datos revisados)			Junio 2012		
	Junio 2011			Junio 2012								
	Saldo	Ingresos	Pagos	Saldo	Ingresos	Pagos	Saldo	Ingresos	Pagos	Saldo	Ingresos	Pagos
<b>CUENTA CORRIENTE</b>	<b>-23,0</b>	<b>2.818,9</b>	<b>2.842,0</b>	<b>45,3</b>	<b>3.047,3</b>	<b>3.002,0</b>	<b>-3,2</b>	<b>266,7</b>	<b>270</b>	<b>15,7</b>	<b>270,2</b>	<b>254,5</b>
Bienes	-0,3	1.693,9	1.694,2	47,9	1.850,1	1.802,2	5,5	161,5	156	14,2	164,7	150,4
Servicios	52,4	536,8	484,4	74,0	582,6	508,6	7,2	49,8	42,6	6,9	52,7	45,7
Rentas	27,8	498,1	470,3	34,9	520,1	485,3	-8,0	48,5	56,4	2,3	46,9	44,6
Transferencias corrientes	-102,9	90,1	193,0	-111,5	94,5	206	-8,0	7,0	15,0	-7,7	6,0	13,7
<b>CUENTA DE CAPITAL</b>	<b>5,7</b>	<b>20,8</b>	<b>15,1</b>	<b>11,8</b>	<b>27,1</b>	<b>15,3</b>	<b>1,5</b>	<b>2,4</b>	<b>0,9</b>	<b>0,4</b>	<b>1,5</b>	<b>1,1</b>
	<b>Saldo</b>	<b>Activos</b>	<b>Pasivos</b>	<b>Saldo</b>	<b>Activos</b>	<b>Pasivos</b>	<b>Saldo</b>	<b>Activos</b>	<b>Pasivos</b>	<b>Saldo</b>	<b>Activos</b>	<b>Pasivos</b>
<b>CUENTA FINANCIERA<sup>1)</sup></b>	<b>-1,5</b>			<b>-52,9</b>			<b>-0,2</b>			<b>-17,5</b>		
<b>INVERSIONES DIRECTAS<sup>2)</sup></b>	<b>-98,9</b>	<b>-290,2</b>	<b>191,3</b>	<b>-109,7</b>	<b>-312,8</b>	<b>203,2</b>	<b>9,9</b>	<b>-6,7</b>	<b>16,7</b>	<b>-30,6</b>	<b>-39,9</b>	<b>9,3</b>
Acciones y participaciones de capital y beneficios reinvertidos	-65,9	-233,2	168,0	-30,2	-246,5	216,3	8,3	-7,8	16,1	-11,5	-24,8	13,4
Otro capital (principalmente préstamos entre empresas relacionadas)	-33,3	-57,0	23,3	-79,5	-66,3	-13,2	1,7	1,1	0,6	-19,2	-15,1	-4,1
<b>INVERSIONES DE CARTERA</b>	<b>319,5</b>	<b>-151,5</b>	<b>471,0</b>	<b>41,0</b>	<b>8,4</b>	<b>32,6</b>	<b>26,7</b>	<b>-5,6</b>	<b>32,3</b>	<b>59,7</b>	<b>28,8</b>	<b>30,8</b>
Acciones y participaciones	155,9	-65,0	220,8	156,8	82,2	74,7	6,0	6,1	-0,2	34,2	11,5	22,8
Valores distintos de acciones	163,6	-86,6	250,2	-115,8	-73,7	-42,1	20,7	-11,8	32,5	25,4	17,4	8,0
Bonos y obligaciones	123,4	-89,3	212,7	-0,3	-28,2	27,9	13,7	-13,1	26,7	30,8	-0,2	31,1
Instrumentos del mercado monetario	40,2	2,8	37,5	-115,5	-45,5	-69,9	7,0	1,3	5,7	-5,4	17,6	-23,0
<b>PRO MEMORIA: TOTAL INVERSIONES DIRECTAS Y DE CARTERA</b>	<b>220,6</b>	<b>-441,8</b>	<b>662,3</b>	<b>-68,6</b>	<b>-304,4</b>	<b>235,8</b>	<b>36,6</b>	<b>-12,4</b>	<b>49,0</b>	<b>29,0</b>	<b>-11,0</b>	<b>40,1</b>
<b>DERIVADOS FINANCIEROS (NETO)</b>	<b>19,6</b>			<b>-35,5</b>			<b>-6,2</b>			<b>-1,4</b>		
<b>OTRAS INVERSIONES</b>	<b>-227,6</b>	<b>-221,5</b>	<b>-6,1</b>	<b>64,8</b>	<b>-77,8</b>	<b>142,6</b>	<b>-29,1</b>	<b>-85,2</b>	<b>56,1</b>	<b>-40,6</b>	<b>47,6</b>	<b>-88,2</b>
Eurosistema	15,8	-15,8	31,6	138,4	18,0	120,4	42,2	1,7	40,5	39,2	6,6	32,7
Administraciones Públicas	68,9	-23,3	92,2	40,5	-6,9	47,3	-2,2	-5,0	2,9	-2,8	-0,8	-1,9
de las cuales: efectivo y depósitos	-0,6	-0,6		-11,5	-11,5		-3,8	-3,8		-1,0	-1,0	
IFM (excluido el Eurosistema)	-271,7	-82,8	-188,9	-93,3	47,8	-141,1	-48,4	-49,8	1,4	-66,2	61,5	-127,7
a largo plazo	65,8	38,8	26,9	-34,3	7,1	-41,4	9,9	4,7	5,1	-9,3	7,7	-17,0
a corto plazo	-337,4	-121,6	-215,8	-59,0	40,7	-99,7	-58,3	-54,6	-3,8	-56,9	53,8	-110,7
Otros sectores	-40,5	-99,6	59,0	-20,8	-136,7	116,0	-20,7	-32,0	11,4	-10,9	-19,7	8,7
de las cuales: efectivo y depósitos	-74,1	-74,1		-64,2	-64,2		-26,7	-26,7		-16,0	-16,0	
<b>ACTIVOS DE RESERVA</b>	<b>-14,0</b>	<b>-14,0</b>		<b>-13,6</b>	<b>-13,6</b>		<b>-1,5</b>	<b>-1,5</b>		<b>-4,5</b>	<b>-4,5</b>	
Errores y omisiones	18,8			-4,2			1,9			1,4		

Fuente: BCE.

1) Cuenta financiera: flujos de entrada (+); flujos de salida (-). Activos de reserva: aumento (-); disminución (+).

2) Inversiones directas: los activos corresponden a las inversiones directas en el exterior; los pasivos, a las inversiones directas en la zona del euro.