

21 de junio de 2012

NOTA DE PRENSA

BALANZA DE PAGOS DE LA ZONA DEL EURO EN ABRIL DE 2012

En abril de 2012, la balanza por cuenta corriente desestacionalizada de la zona del euro registró un superávit de 4,6 mm de euros. En la cuenta financiera, el agregado de inversiones directas y de cartera contabilizó salidas netas por importe de 15 mm de euros (datos sin desestacionalizar).

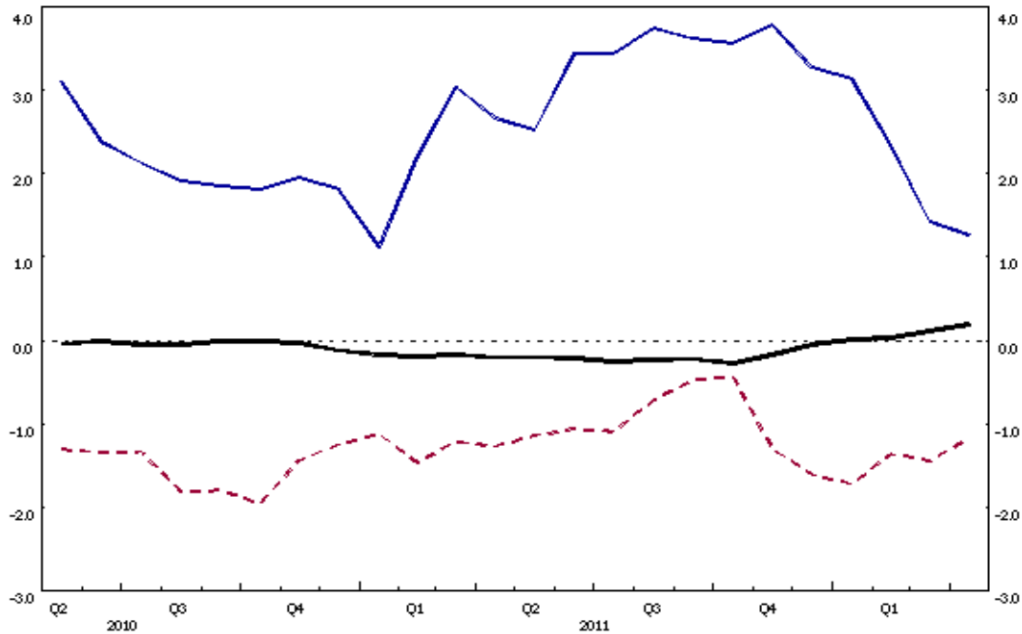
Cuenta corriente

En abril de 2012, la balanza por cuenta corriente desestacionalizada de la zona del euro registró un superávit de 4,6 mm de euros (véase cuadro 1), como resultado de los superávits contabilizados en las balanzas de *bienes* (7,5 mm de euros), *servicios* (5,9 mm de euros) y *rentas* (1,6 mm de euros), que se contrarrestaron, en parte, con un déficit en *transferencias corrientes* (10,4 mm de euros).

En abril de 2012, la balanza por cuenta corriente desestacionalizada, acumulada de doce meses, registró un superávit de 18,8 mm de euros (en torno al 0,2% del PIB de la zona del euro) (véanse cuadro 1 y gráfico 1), frente al déficit de 18,6 mm de euros contabilizado un año antes (alrededor del 0,2% del PIB de la zona del euro). Esta variación fue resultado de un cambio de signo de la balanza de *bienes*, que pasó de un déficit de 1,4 mm de euros a un superávit de 26,5 mm de euros, y de un aumento del superávit de la balanza de *servicios* (de 51,1 mm de euros a 65,3 mm de euros), que se contrarrestaron, en parte, con un descenso del superávit de la balanza de *rentas* (de 32,6 mm de euros a 29,6 mm de euros) y con un incremento del déficit de la balanza de *transferencias corrientes* (de 101 mm de euros a 102,6 mm de euros).

Gráfico 1. Balanza de pagos de la zona del euro: transacciones acumuladas de 12 meses
(porcentaje del PIB)

— **balanza por cuenta corriente** (desestacionalizada)
 - - - - **inversiones directas netas** (sin desestacionalizar)
 — **inversiones de cartera netas** (sin desestacionalizar)



Fuente: BCE.

Cuenta financiera

En la cuenta financiera (véase cuadro 2), el *agregado de inversiones directas y de cartera* registró salidas netas por importe de 15 mm de euros en abril de 2012, como resultado de las salidas netas tanto de *inversiones de cartera* (9 mm de euros) como de *inversiones directas* (6 mm de euros).

Las salidas netas de inversiones directas tuvieron su origen en las salidas netas registradas en *acciones y participaciones de capital y beneficios reinvertidos* (6 mm de euros).

Las salidas netas de *inversiones de cartera* estuvieron determinadas, principalmente, por las salidas netas de *acciones y participaciones* (25 mm de euros), que se compensaron, en parte, con entradas netas de *valores distintos de acciones* (16 mm de euros). Las salidas netas registradas en *acciones y participaciones* tuvieron su origen en las ventas netas de *acciones y participaciones* de la zona del euro, realizadas por no residentes (19 mm de euros) y en las compras netas de *acciones y participaciones* extranjeras realizadas por residentes en la zona (6 mm de euros). Las entradas netas de *valores distintos de acciones* estuvieron determinadas, principalmente, por las ventas

netas de *bonos y obligaciones* (7 mm de euros) y de *instrumentos del mercado monetario* (10 mm de euros) extranjeros realizadas por residentes en la zona del euro.

La cuenta de *derivados financieros* registró entradas netas por valor de 2 mm de euros.

En *otras inversiones* se registraron entradas netas por importe de 12 mm de euros, como resultado de las entradas netas contabilizadas en *otros sectores* (9 mm de euros), *Administraciones Públicas* (5 mm de euros) y *Eurosistema* (1mm de euros), que se compensaron, en parte, con salidas netas en la rúbrica de *IFM excluido el Eurosistema* (2 mm de euros).

El stock de los [activos de reserva del Eurosistema](#) aumentó en 8 mm de euros en abril de 2012 (hasta 680 mm de euros); la contribución de las transacciones netas a la reducción total de los activos de reserva fue de 3 mm de euros.

En los doce meses transcurridos hasta abril de 2012, el *agregado de inversiones directas y de cartera* registró entradas netas acumuladas por importe de 9 mm de euros, frente a las entradas netas de 129 mm de euros contabilizadas en el período de doce meses precedente. Este descenso fue resultado, en gran medida, de una disminución de las entradas netas de *inversiones de cartera* (que cayeron de 247 mm de euros a 120 mm de euros), reflejo, a su vez, de una reducción de las compras netas de acciones y participaciones de la zona del euro, realizadas por inversores no residentes (de 241 mm de euros a 23 mm de euros) y de un cambio de signo en las operaciones con valores de renta variable extranjeros realizadas por residentes, que pasaron de compras netas (43 mm de euros) a ventas netas (62 mm de euros).

Revisiones de los datos

En esta nota de prensa se incluyen revisiones de los datos correspondientes a marzo de 2012. Las revisiones introducidas en las rúbricas de *inversiones de cartera* y *otras inversiones* (21 mm de euros en ambos casos) guardan relación, principalmente, con una reclasificación, de transacciones a «otras variaciones», en la posición de inversión internacional de la zona del euro.

Información adicional sobre la balanza de pagos y la posición de inversión internacional de la zona del euro

En esta nota de prensa, la balanza por cuenta corriente desestacionalizada se refiere a datos desestacionalizados y ajustados por días laborables. Los datos sobre la cuenta financiera no están desestacionalizados ni ajustados por días laborables.

De conformidad con el reparto de responsabilidades acordado, el Banco Central Europeo recopila y publica estadísticas de balanza de pagos para la zona del euro con periodicidad mensual y trimestral, mientras que la Comisión Europea (Eurostat; véanse los nuevos «Euroindicadores») se centra en los agregados trimestrales y anuales de la Unión Europea. Estos datos cumplen las normas internacionales, en especial las que figuran en la quinta edición del Manual de Balanza de Pagos del FMI. Los agregados para la zona del euro y la Unión Europea se recopilan regularmente a partir de las transacciones y de las posiciones frente a residentes en países no pertenecientes a la zona del euro y la Unión Europea, respectivamente.

En el apartado «Statistics» de la sección «Data services»/«Latest monetary, financial markets and balance of payments statistics», que figura en la dirección del BCE en Internet, se puede consultar un conjunto completo de estadísticas actualizadas de balanza de pagos (incluida una desagregación geográfica trimestral por principales contrapartes) y de la posición de inversión internacional de la zona del euro. Estos datos, así como las series temporales de balanza de pagos de la zona del euro, pueden descargarse utilizando la «Statistical Data Warehouse (SDW)» del BCE. Los datos hasta abril de 2012 se publicarán también en el Boletín Mensual y en el Statistics Pocket Book del BCE de julio de 2012. En la dirección del BCE en Internet pueden consultarse notas metodológicas detalladas sobre el mismo tema. La próxima nota de prensa sobre la balanza de pagos mensual de la zona del euro se publicará el 19 de julio de 2012, junto con los datos trimestrales sobre la posición de inversión internacional.

Anexos

Cuadro 1: Cuenta corriente de la zona del euro.

Cuadro 2: Balanza de pagos mensual de la zona del euro.

Banco Central Europeo

Dirección de Comunicación – División de Prensa e Información
Kaiserstrasse 29, D-60311 Frankfurt am Main
Tel.: +49 69 1344 7455, Fax: +49 69 1344 7404
Internet: <http://www.ecb.europa.eu>

Se permite su reproducción, siempre que se cite la fuente

Cuadro 1: Cuenta corriente de la zona del euro

(mm de euros salvo indicación en contrario; transacciones; datos desestacionalizados y ajustados por días laborables)

	Cifras acumuladas de los doce meses anteriores		2011								2012			
	Abr. 2011	Abr. 2012	May.	Jun.	Jul.	Ago.	Sep.	Oct.	Nov.	Dic.	Ene.	Feb.	Mar.	Abr.
CUENTA CORRIENTE	-18,6	18,8	-1,4	-1,3	-1,4	0,9	0,4	-3	4,2	3	3,7	-1,2	10,3	4,6
<i>Pro Memoria: en porcentaje del PIB</i>	-0,2	0,2												
Ingresos	2.768,4	2.983,7	242,2	240,4	242,9	245,6	246,7	245,9	250,8	250,4	253,2	251,5	258,1	256
Pagos	2.787,0	2.964,9	243,6	241,6	244,3	244,7	246,3	248,9	246,5	247,4	249,5	252,6	247,8	251,4
Bienes	-1,4	26,5	2	0,3	0	0,9	0,3	-2,9	2,9	2,2	3,3	1,4	8,7	7,5
Ingresos (exportaciones)	1.654,8	1.816,5	146,3	144,7	146,4	148,7	148,6	147,7	152	152,7	154,7	156,3	158,8	159,6
Pagos (importaciones)	1.656,1	1.790,0	144,3	144,5	146,4	147,8	148,4	150,5	149,1	150,5	151,4	155	150,1	152,1
Servicios	51,1	65,3	5,3	4,7	5	4,9	5,7	5,9	5,7	5,4	4,1	5,2	7,4	5,9
Ingresos (exportaciones)	533,8	555,3	45,1	45	46,1	45,7	46,7	47,2	46,4	46,4	44,6	46,7	47,2	48,2
Pagos (importaciones)	482,6	490	39,9	40,3	41,1	40,8	41	41,3	40,7	41	40,5	41,6	39,7	42,3
Rentas	32,6	29,6	-0,1	2,6	2,1	3	2,4	2,2	3,9	3,8	4,2	1	2,8	1,6
Ingresos	489,6	516,7	43,4	43,3	42,7	43,2	43,4	43,2	44,3	43,5	45,7	40,7	42,9	40,3
Pagos	456,9	487,1	43,4	40,7	40,7	40,2	41	41	40,4	39,8	41,5	39,7	40,1	38,7
Transferencias corrientes	-101,0	-102,6	-8,6	-8,9	-8,5	-7,9	-8,1	-8,3	-8,2	-8,4	-7,9	-8,7	-8,7	-10,4
Ingresos	90,3	95,2	7,4	7,3	7,7	8	7,9	7,9	8,1	7,9	8,2	7,7	9,2	7,9
Pagos	191,3	197,8	16	16,2	16,2	15,9	16	16,2	16,3	16,3	16,2	16,4	17,9	18,3

Fuente: BCE.

Cuadro 2: Balanza de pagos mensual de la zona del euro

(mm de euros; transacciones; datos sin desestacionalizar y sin ajustar por días laborables)

	Cifras acumuladas de los doce meses anteriores						Marzo 2012 (datos revisados)			Abril 2012		
	Abril 2011			Abril 2012								
	Saldo	Ingresos	Pagos	Saldo	Ingresos	Pagos	Saldo	Ingresos	Pagos	Saldo	Ingresos	Pagos
CUENTA CORRIENTE	-16,7	2.776,1	2.792,9	17,6	2.988,8	2.971,2	8,7	263,9	255,1	1,6	243,2	241,6
Bienes	-0,4	1.661,1	1.661,5	26,3	1.821,2	1.795,0	8,8	167,8	158,9	6	152,1	146,1
Servicios	50,7	534,2	483,5	65,1	555,8	490,7	5,1	44,9	39,7	5,4	44,9	39,5
Rentas	33,4	489,6	456,2	28,9	516,7	487,9	5,3	45,3	40	-0,9	39,9	40,8
Transferencias corrientes	-100,4	91,2	191,7	-102,6	95	197,6	-10,5	6	16,5	-8,8	6,3	15,1
CUENTA DE CAPITAL	6,6	21,7	15,1	11,0	25,8	14,8	0,3	1,6	1,3	0,4	1,4	1,0
	Saldo	Activos	Pasivos	Saldo	Activos	Pasivos	Saldo	Activos	Pasivos	Saldo	Activos	Pasivos
CUENTA FINANCIERA¹⁾	-18,7			-25,3			-17,8			-3,5		
INVERSIONES DIRECTAS²⁾	-117,5	-350,9	233,4	-111,1	-260,2	149,1	-18,1	-25,3	7,2	-6,0	-22,0	16,0
Acciones y participaciones de capital y beneficios reinvertidos	-56,3	-249,7	194,0	-43,4	-211,8	168,4	1,5	-11,0	12,5	-6,0	-10,1	4,1
Otro capital (principalmente préstamos entre empresas relacionadas)	-61,6	-101,2	39,4	-67,7	-48,4	-19,3	-19,6	-14,4	-5,2	0,0	-11,9	11,9
INVERSIONES DE CARTERA	246,8	-112,8	359,6	119,7	2,0	117,6	-14,4	-44,5	30,1	-8,8	11,2	-20,0
Acciones y participaciones	197,3	-43,4	240,7	84,3	61,6	22,7	13,3	-8,8	22,1	-24,9	-5,8	-19,1
Valores distintos de acciones	49,5	-69,3	118,8	35,3	-59,6	94,9	-27,7	-35,7	8,0	16,0	17,0	-0,9
Bonos y obligaciones	82,8	-61,5	144,3	74,5	-40,6	115,1	-20,0	-21,4	1,4	2,8	7,4	-4,6
Instrumentos del mercado monetario	-33,3	-7,9	-25,4	-39,1	-18,9	-20,2	-7,8	-14,3	6,6	13,3	9,6	3,7
PRO MEMORIA: TOTAL INVERSIONES DIRECTAS Y DE CARTERA	129,3	-463,7	593,0	8,6	-258,1	266,7	-32,5	-69,8	37,3	-14,8	-10,8	-4,0
DERIVADOS FINANCIEROS (NETO)	23,4			-24,7			-4,3			2,4		
OTRAS INVERSIONES	-159,9	-160,7	0,8	-0,4	-41,8	41,4	17,9	-27,4	45,4	11,9	7,8	4,1
Eurosistema	10,0	-12,4	22,4	64,9	10,9	54,0	-34,8	0,9	-35,7	1,1	0,1	1,0
Administraciones Públicas	51,2	-33,6	84,8	58,1	-0,8	59,0	3,0	0,6	2,4	4,7	-0,8	5,5
de las cuales: efectivo y depósitos	0,7	0,7		-9,1	-9,1		0,0	0,0		-0,7	-0,7	
IFM (excluido el Eurosistema)	-201,0	-29,6	-171,4	-74,0	58,2	-132,2	69,7	-15,3	85,1	-2,4	-5,3	2,9
a largo plazo	51,1	21,4	29,6	-43,4	-11,1	-32,2	-9,4	-8,2	-1,2	-18,0	-6,6	-11,5
a corto plazo	-252,1	-51,0	-201,0	-30,6	69,3	-100,0	79,1	-7,2	86,3	15,6	1,2	14,4
Otros sectores	-20,1	-85,0	64,9	-49,5	-110,1	60,6	-20,1	-13,6	-6,5	8,5	13,8	-5,3
de las cuales: efectivo y depósitos	-46,0	-46,0		-42,7	-42,7		-6,5	-6,5		3,3	3,3	
ACTIVOS DE RESERVA	-11,4	-11,4		-8,7	-8,7		1,1	1,1		-2,9	-2,9	
Errores y omisiones	28,8			-3,4			8,7			1,5		

Fuente: BCE.

1) Cuenta financiera: flujos de entrada (+); flujos de salida (-). Activos de reserva: aumento (-); disminución (+).

2) Inversiones directas: los activos corresponden a las inversiones directas en el exterior; los pasivos, a las inversiones directas en la zona del euro.