

23 de mayo de 2012

## NOTA DE PRENSA

### BALANZA DE PAGOS DE LA ZONA DEL EURO EN MARZO DE 2012

*En marzo de 2012, la balanza por cuenta corriente desestacionalizada de la zona del euro registró un superávit de 9,1 mm de euros. En la cuenta financiera, el agregado de inversiones directas y de cartera contabilizó salidas netas por valor de 54 mm de euros (datos sin desestacionalizar).*

#### Cuenta corriente

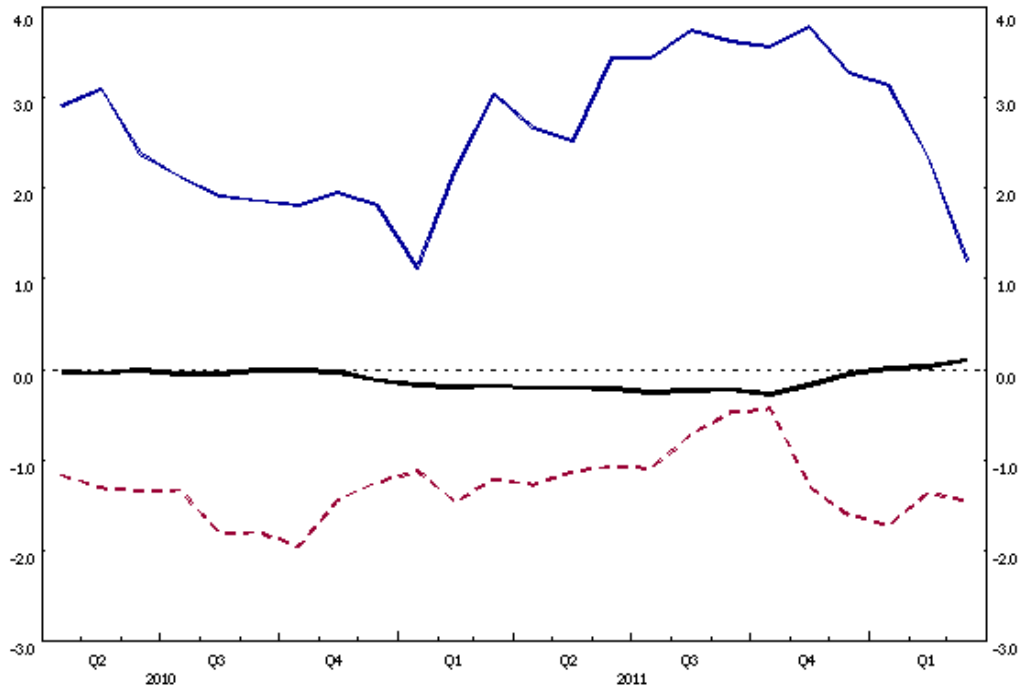
En marzo de 2012, la balanza por *cuenta corriente* desestacionalizada de la zona del euro registró un superávit de 9,1 mm de euros (véase cuadro 1), como resultado de los superávits contabilizados en las balanzas de *bienes* (8,6 mm de euros), *servicios* (6,2 mm de euros) y *rentas* (3 mm de euros), que se contrarrestaron, en parte, con un déficit en *transferencias corrientes* (8,8 mm de euros).

Los resultados preliminares, basados en los datos mensuales correspondientes al primer trimestre de 2012, muestran un superávit de 11,6 mm de euros en la balanza por cuenta corriente desestacionalizada.

En marzo de 2012, la *balanza por cuenta corriente* desestacionalizada, acumulada de doce meses, registró un superávit de 9,6 mm de euros (en torno al 0,1% del PIB de la zona del euro) (véanse cuadro 1 y gráfico 1), frente al déficit de 16,7 mm de euros contabilizado un año antes (alrededor del 0,2% del PIB de la zona del euro). Este cambio de signo en la cuenta corriente fue resultado del incremento de los superávits de las balanzas de *bienes* (de 2,5 mm de euros a 15,4 mm de euros), *servicios* (de 51,1 mm de euros a 62,5 mm de euros) y *rentas* (de 31,5 mm de euros a 32,4 mm de euros) y de un descenso del déficit de la balanza de *transferencias corrientes* (de 101,7 mm de euros a 100,6 mm de euros).

**Gráfico 1. Balanza de pagos de la zona del euro: transacciones acumuladas de 12 meses (porcentaje del PIB)**

— **balanza por cuenta corriente** (desestacionalizada)  
 - - - **inversiones directas netas** (sin desestacionalizar)  
 — **inversiones de cartera netas** (sin desestacionalizar)



Fuente: BCE.

## Cuenta financiera

En la cuenta financiera (véase cuadro 2), el *agregado de inversiones directas y de cartera* registró salidas netas por importe de 54 mm de euros en marzo de 2012, como resultado de las salidas netas tanto de *inversiones de cartera* (35 mm de euros) como de *inversiones directas* (18 mm de euros).

Las salidas netas de inversiones directas tuvieron su origen en las salidas netas registradas en *otro capital* (principalmente préstamos entre empresas relacionadas), que ascendieron a 20 mm de euros.

Las *inversiones de cartera* registraron salidas netas en concepto de *valores distintos de acciones* (49 mm de euros), que se compensaron, en parte, con entradas netas de *acciones y participaciones* (13 mm de euros).

Las salidas netas registradas en *valores distintos de acciones* tuvieron su origen, principalmente, en las compras netas tanto de *bonos y obligaciones* como de *instrumentos del mercado monetario* extranjeros realizadas por residentes en la zona del euro (25 mm de euros).

La cuenta de *derivados financieros* registró salidas netas por importe de 5 mm de euros.

En *otras inversiones* se registraron entradas netas por importe de 39 mm de euros, como resultado de las entradas netas contabilizadas en *IFM excluido el Eurosistema* (85 mm de euros) y *Administraciones Públicas* (3 mm de euros), que se compensaron, en parte, con salidas netas en las rúbricas de *Eurosistema* (34 mm de euros) y *otros sectores* (15 mm de euros).

El stock de los [activos de reserva del Eurosistema](#) se redujo en 25 mm de euros en marzo de 2012 (de 696 mm de euros a 671 mm de euros), debido, fundamentalmente, a un descenso del precio de mercado del oro (la contribución de las transacciones netas a la reducción total de los activos de reserva fue de 1 mm de euros).

En los doce meses transcurridos hasta marzo de 2012, el *agregado de inversiones directas y de cartera* registró salidas netas acumuladas por importe de 24 mm de euros, frente a las entradas netas de 169 mm de euros contabilizadas en el período de doce meses precedente. Este cambio de signo fue resultado, en gran medida, de un descenso de las entradas netas de *inversiones de cartera* (que cayeron de 281 mm de euros a 113 mm de euros), reflejo, a su vez, de una reducción de las compras netas de valores de la zona del euro, en particular de acciones y participaciones, realizadas por inversores no residentes (de 241 mm de euros a 49 mm de euros).

### **Revisiones de los datos**

En esta nota de prensa se incluyen revisiones de los datos correspondientes a febrero de 2012, que no han supuesto cambios significativos en los resultados publicados anteriormente.

## **Información adicional sobre la balanza de pagos y la posición de inversión internacional de la zona del euro**

*En esta nota de prensa, la balanza por cuenta corriente desestacionalizada se refiere a datos desestacionalizados y ajustados por días laborables. Los datos sobre la cuenta financiera no están desestacionalizados ni ajustados por días laborables.*

*De conformidad con el reparto de responsabilidades acordado, el Banco Central Europeo recopila y publica estadísticas de balanza de pagos para la zona del euro con periodicidad mensual y trimestral, mientras que la Comisión Europea (Eurostat; véanse los nuevos «Euroindicadores») se centra en los agregados trimestrales y anuales de la Unión Europea. Estos datos cumplen las normas internacionales, en especial las que figuran en la quinta edición del Manual de Balanza de Pagos del FMI. Los agregados para la zona del euro y la Unión Europea se recopilan regularmente a partir de las transacciones y de las posiciones frente a residentes en países no pertenecientes a la zona del euro y la Unión Europea, respectivamente.*

*En el apartado «Statistics» de la sección «Data services»/«Latest monetary, financial markets and balance of payments statistics», que figura en la dirección del BCE en Internet, se puede consultar un conjunto completo de estadísticas actualizadas de balanza de pagos (incluida una desagregación geográfica trimestral por principales contrapartes) y de la posición de inversión internacional de la zona del euro. Estos datos, así como las series temporales de balanza de pagos de la zona del euro, pueden descargarse utilizando la «Statistical Data Warehouse (SDW)» del BCE. Los datos hasta marzo de 2012 se publicarán también en el Boletín Mensual y en el Statistics Pocket Book del BCE de junio de 2012. En la dirección del BCE en Internet pueden consultarse notas metodológicas detalladas sobre el mismo tema. La próxima nota de prensa sobre la balanza de pagos mensual de la zona del euro se publicará el 21 de junio de 2012.*

### **Anexos**

Cuadro 1: Cuenta corriente de la zona del euro.

Cuadro 2: Balanza de pagos mensual de la zona del euro.

#### **Banco Central Europeo**

Dirección de Comunicación – División de Prensa e Información

Kaiserstrasse 29, D-60311 Frankfurt am Main

Tel.: +49 69 1344 7455, Fax: +49 69 1344 7404

Internet: <http://www.ecb.europa.eu>

**Se permite su reproducción, siempre que se cite la fuente**

## Cuadro 1: Cuenta corriente de la zona del euro

(mm de euros salvo indicación en contrario; transacciones; datos desestacionalizados y ajustados por días laborables)

	Cifras acumuladas de los doce meses anteriores		2011									2012		
	Mar. 2011	Mar. 2012	Abr.	May.	Jun.	Jul.	Ago.	Sep.	Oct.	Nov.	Dic.	Ene.	Feb.	Mar.
<b>CUENTA CORRIENTE</b>	-16,7	9,6	-3,4	-1,4	-1,3	-1,4	0,9	0,4	-3	4,2	3	3,7	-1,2	9,1
<i>Pro Memoria: en porcentaje del PIB</i>	-0,2	0,1												
Ingresos	2.741,1	2.967,8	240,4	242,2	240,4	242,9	245,6	246,7	245,9	250,8	250,4	253,2	251,5	257,9
Pagos	2.757,8	2.958,2	243,8	243,6	241,6	244,3	244,7	246,3	248,9	246,5	247,4	249,5	252,6	248,8
<b>Bienes</b>	2,5	15,4	-3,7	2	0,3	0	0,9	0,3	-2,9	2,9	2,2	3,3	1,4	8,6
Ingresos (exportaciones)	1.633,2	1.803,1	145,6	146,3	144,7	146,4	148,7	148,6	147,7	152	152,7	154,7	156,3	159,3
Pagos (importaciones)	1.630,7	1.787,7	149,3	144,3	144,5	146,4	147,8	148,4	150,5	149,1	150,5	151,4	155	150,7
<b>Servicios</b>	51,1	62,5	4,3	5,3	4,7	5	4,9	5,7	5,9	5,7	5,4	4,1	5,2	6,2
Ingresos (exportaciones)	532,2	551,3	44,7	45,1	45	46,1	45,7	46,7	47,2	46,4	46,4	44,6	46,7	46,7
Pagos (importaciones)	481,1	488,8	40,3	39,9	40,3	41,1	40,8	41	41,3	40,7	41	40,5	41,6	40,5
<b>Rentas</b>	31,5	32,4	4,2	-0,1	2,6	2,1	3	2,4	2,2	3,9	3,8	4,2	1	3
Ingresos	486,4	518,6	42,4	43,4	43,3	42,7	43,2	43,4	43,2	44,3	43,5	45,7	40,7	42,7
Pagos	454,9	486,2	38,2	43,4	40,7	40,7	40,2	41	41	40,4	39,8	41,5	39,7	39,7
<b>Transferencias corrientes</b>	-101,7	-100,6	-8,3	-8,6	-8,9	-8,5	-7,9	-8,1	-8,3	-8,2	-8,4	-7,9	-8,7	-8,8
Ingresos	89,3	95	7,7	7,4	7,3	7,7	8	7,9	7,9	8,1	7,9	8,2	7,7	9,2
Pagos	191	195,6	16	16	16,2	16,2	15,9	16	16,2	16,3	16,3	16,2	16,4	17,9

Fuente: BCE.

## Cuadro 2: Balanza de pagos mensual de la zona del euro

(mm de euros; transacciones; datos sin desestacionalizar y sin ajustar por días laborables)

	Cifras acumuladas de los doce meses anteriores						Febrero 2012 (datos revisados)			Marzo 2012		
	Marzo 2011			Marzo 2012			Saldo	Ingresos	Pagos	Saldo	Ingresos	Pagos
	Saldo	Ingresos	Pagos	Saldo	Ingresos	Pagos						
<b>CUENTA CORRIENTE</b>	-14,1	2.753,9	2.768,0	9,8	2.976,0	2.966,2	-5,6	244	249,6	7,5	263,7	256,2
Bienes	4,5	1.643,8	1.639,3	16,6	1.810,4	1.793,8	2,3	153,2	150,9	8,7	168,3	159,5
Servicios	50,6	533,3	482,8	62,4	552,3	489,8	3,1	41,3	38,1	3,9	44,4	40,5
Rentas	32,1	486,5	454,3	31,4	518,5	487,1	4,9	38,3	33,5	5,5	45,1	39,5
Transferencias corrientes	-101,3	90,4	191,7	-100,6	94,9	195,4	-15,9	11,2	27,1	-10,6	5,9	16,6
<b>CUENTA DE CAPITAL</b>	6,2	21,0	14,8	10,5	25,5	15,0	1,6	2,4	0,8	0,3	1,6	1,3
	Saldo	Activos	Pasivos	Saldo	Activos	Pasivos	Saldo	Activos	Pasivos	Saldo	Activos	Pasivos
<b>CUENTA FINANCIERA<sup>1)</sup></b>	-15,0			-27,6			0,3			-19,0		
<b>INVERSIONES DIRECTAS<sup>2)</sup></b>	-111,7	-339,9	228,1	-136,5	-290,4	153,9	-3,4	-14,5	11,1	-18,4	-25,6	7,2
Acciones y participaciones de capital y beneficios reinvertidos	-33,1	-235,5	202,9	-68,9	-247,5	178,5	-4,8	-13,7	8,9	1,2	-11,2	12,4
Otro capital (principalmente préstamos entre empresas relacionadas)	-79,1	-104,4	25,2	-67,6	-42,9	-24,7	1,4	-0,8	2,2	-19,5	-14,4	-5,2
<b>INVERSIONES DE CARTERA</b>	280,7	-113,9	394,6	112,8	-47,6	160,4	19,4	-29,6	49,0	-35,4	-59,7	24,2
Acciones y participaciones	201,2	-39,3	240,5	98,2	49,1	49,1	-1,6	-2,8	1,2	13,4	-8,9	22,3
Valores distintos de acciones	79,5	-74,6	154,2	14,7	-96,7	111,3	21,0	-26,8	47,8	-48,8	-50,8	1,9
Bonos y obligaciones	66,7	-71,2	137,9	99,5	-56,0	155,5	22,3	-23,1	45,5	-25,6	-26,2	0,5
Instrumentos del mercado monetario	12,8	-3,4	16,3	-84,9	-40,7	-44,2	-1,3	-3,6	2,3	-23,2	-24,6	1,4
<b>PRO MEMORIA: TOTAL INVERSIONES DIRECTAS Y DE CARTERA</b>	168,9	-453,8	622,7	-23,6	-338,0	314,3	16,0	-44,1	60,1	-53,8	-85,2	31,4
<b>DERIVADOS FINANCIEROS (NETO)</b>	17,5			-24,4			4,9			-4,8		
<b>OTRAS INVERSIONES</b>	-183,9	-164,3	-19,6	20,1	-118,9	139,1	-18,9	-21,2	2,3	38,5	-7,7	46,1
Eurosistema	15,9	-7,8	23,8	59,5	5,8	53,7	-0,1	-0,1	0,1	-34,1	1,5	-35,6
Administraciones Públicas	49,5	-39,0	88,5	51,8	0,1	51,7	6,2	8,3	-2,1	3,1	0,6	2,4
de las cuales: efectivo y depósitos	-4,3	-4,3		-8,4	-8,4		6,4	6,4		0,0	0,0	
IFM (excluido el Eurosistema)	-194,4	-16,3	-178,2	-45,5	-4,7	-40,8	-18,3	-12,0	-6,2	84,9	-0,2	85,1
a largo plazo	76,7	34,0	42,7	-40,8	-17,9	-22,9	0,8	-0,5	1,3	-9,4	-8,2	-1,2
a corto plazo	-271,1	-50,3	-220,8	-4,7	13,2	-17,9	-19,0	-11,5	-7,5	94,3	8,0	86,3
Otros sectores	-55,0	-101,3	46,3	-45,6	-120,1	74,5	-6,8	-17,3	10,5	-15,4	-9,6	-5,8
de las cuales: efectivo y depósitos	-45,7	-45,7		-54,2	-54,2		-4,6	-4,6		-4,8	-4,8	
<b>ACTIVOS DE RESERVA</b>	-17,5	-17,5		0,3	0,3		-1,8	-1,8		1,1	1,1	
Errores y omisiones	22,9			7,2			3,8			11,1		

Fuente: BCE.

1) Cuenta financiera: flujos de entrada (+); flujos de salida (-). Activos de reserva: aumento (-); disminución (+).

2) Inversiones directas: los activos corresponden a las inversiones directas en el exterior; los pasivos, a las inversiones directas en la zona del euro.