

30 de abril de 2012

NOTA DE PRENSA

EVOLUCIÓN ECONÓMICA Y FINANCIERA DE LA ZONA DEL EURO POR SECTORES INSTITUCIONALES: CUARTO TRIMESTRE DE 2011

En el cuarto trimestre de 2011, la tasa de crecimiento interanual¹ de la **renta bruta disponible de los hogares** se redujo hasta el 1,8%, desde el 2,4% del trimestre anterior (véase cuadro 2). La tasa de crecimiento interanual del **gasto en consumo** de los hogares fue del 1,6% en el cuarto trimestre, en comparación con el 2,9% del trimestre anterior. La tasa de crecimiento interanual del **ahorro bruto** de este sector aumentó significativamente hasta el 3,6% en el cuarto trimestre, desde el -0,9% registrado en el trimestre precedente.

La tasa de crecimiento interanual de la **financiación** de los hogares se redujo hasta el 1,6% (2% en el tercer trimestre de 2011) y la de su **inversión financiera** descendió hasta el 1,9% (2,1% en el tercer trimestre de 2011). La tasa de crecimiento interanual del **patrimonio neto**² de este sector registró una caída hasta el -0,6% en el cuarto trimestre, en comparación con un incremento del 0,7% en el trimestre anterior.

La tasa de crecimiento interanual de la **renta empresarial neta de las sociedades no financieras** descendió hasta el -6,3% en el cuarto trimestre, desde el 0,1% del trimestre precedente. La tasa de crecimiento interanual de la **formación bruta de capital fijo** de las sociedades no financieras de la zona del euro se redujo hasta el 3,2% en el cuarto trimestre de 2011, desde el 5,1% del trimestre anterior (véase cuadro 3). La tasa de crecimiento interanual de la **financiación** de este sector descendió hasta el 2,3% en el cuarto trimestre de 2011 (2,6% en el tercer trimestre de

¹ Las cuentas de la zona del euro están expresadas a precios corrientes y no están ajustadas de estacionalidad. Las tasas de crecimiento (nominal) se presentan como variaciones interanuales (véanse las notas).

² Los activos no financieros de los hogares consisten principalmente en la riqueza inmobiliaria (inmuebles residenciales y terrenos). Además, también incluyen los activos no financieros de empresas sin personalidad jurídica clasificadas en el sector hogares.

2011), y la tasa de crecimiento interanual de su **inversión financiera** se redujo hasta el 3,4% en el cuarto trimestre de 2011 (4% en el tercer trimestre de 2011).

Economía de la zona del euro en su conjunto

La tasa de crecimiento interanual de la renta neta disponible de la zona del euro se redujo hasta el 1,4% en el cuarto trimestre de 2011 (2,8% en el tercer trimestre de 2011) (véase gráfico 1). La tasa de crecimiento interanual de la **formación bruta de capital fijo** de la zona del euro se situó en el 1,8% (2,9% en el tercer trimestre de 2011), impulsada, principalmente, por las sociedades no financieras y los hogares (véase gráfico 2). En el cuarto trimestre, la tasa de crecimiento de la **formación bruta de capital** se redujo con respecto al trimestre anterior hasta el -0,2% (4% en el tercer trimestre de 2011). Este descenso reflejó, en particular, el aumento del ahorro de las Administraciones Públicas y de los hogares, que se vio contrarrestado, en parte, por caídas del ahorro del resto del mundo y de las sociedades (gráfico 3).

Hogares

La tasa de crecimiento interanual de la **renta bruta disponible** de los hogares se redujo hasta el 1,8% en el cuarto trimestre de 2011 (frente al 2,4% registrado el trimestre precedente). Ello se debió, en parte, al descenso de las tasas de crecimiento de la remuneración de los asalariados, el excedente bruto de explotación y la renta mixta, y también de las rentas de la propiedad netas y otras transferencias, así como al mayor crecimiento negativo de las prestaciones y cotizaciones sociales netas (véase gráfico 4).

La tasa de crecimiento interanual del **gasto en consumo** de los hogares descendió hasta el 1,6%, desde el 2,9% del trimestre precedente, y su ahorro bruto aumentó un 3,6%, en comparación con el -0,9% registrado en el período anterior. La **tasa de ahorro bruto**³ de los hogares se situó en el 13,6% (en comparación con el 13,9% del cuarto trimestre de 2010). La tasa de crecimiento interanual de la formación bruta de capital fijo de este sector fue del 2,4% en el cuarto trimestre, frente al 2,7% del trimestre anterior.

La tasa de crecimiento interanual de la **inversión bruta no financiera** de los hogares fue del 2,3%, frente al 4,1% del trimestre anterior (véase gráfico 5). La tasa de

³ La tasa de ahorro de los hogares se basa en sumas acumuladas de cuatro trimestres tanto de su ahorro como de su renta bruta disponible (ajustada por la variación en la participación neta de los hogares en las reservas de los fondos de pensiones, pendientes de cobro menos pendientes de pago).

crecimiento interanual de la **financiación** de este sector se redujo hasta el 1,6% en el cuarto trimestre de 2011 (2% en el tercer trimestre de 2011), mientras que la de la **inversión financiera** descendió ligeramente hasta situarse en el 1,9% (2,1% en el tercer trimestre de 2011).

Por lo que respecta a los componentes de la **inversión financiera de los hogares**, la tasa de crecimiento interanual de sus tenencias de efectivo y depósitos descendió hasta el 2,5% en el cuarto trimestre de 2011 (3% en el tercer trimestre de 2011). La tasa de crecimiento interanual de su inversión en valores distintos de acciones se incrementó hasta el 6,1% en el cuarto trimestre (3,3% en el tercer trimestre de 2011), mientras que la de la inversión en acciones y otras participaciones se redujo hasta el -1% en el cuarto trimestre (-0,9% en el tercer trimestre de 2011). La tasa de crecimiento interanual de sus contribuciones a las reservas de seguro de vida y reservas de fondos de pensiones descendió hasta el 2,1% en el cuarto trimestre (2,7% en el tercer trimestre de 2011).

La evolución de los **balances de los hogares** reflejó un descenso de la tasa de crecimiento interanual de la **riqueza inmobiliaria**, que se situó en el -0,5% (1,6% en el tercer trimestre de 2011; véase cuadro 2), que tuvo su origen en cambios de valoración. La tasa de crecimiento interanual del valor de mercado de sus tenencias de **acciones y otras participaciones** disminuyó hasta el -11,2% en el cuarto trimestre de 2011 (9,4% en el tercer trimestre del año). El crecimiento del **patrimonio neto** de los hogares se redujo hasta el 0,6% en el cuarto trimestre de 2011 (0,7% en el tercer trimestre de 2011; véase gráfico 6).

Sociedades no financieras

La tasa de crecimiento interanual de la **renta empresarial neta** de las sociedades no financieras⁴ se redujo un -6,3% en el cuarto trimestre de 2011, en comparación con un incremento del 0,1% en el trimestre anterior (véase cuadro 3), y el valor añadido neto se incrementó en un 1,9% (3,5% en el tercer trimestre de 2011; véanse gráfico 7 y cuadro 3). La tasa de crecimiento interanual de la **formación bruta de capital fijo** de este sector descendió hasta el 3,2% en el cuarto trimestre de 2011, desde el 5,1% del trimestre anterior. La tasa de crecimiento interanual de la **inversión bruta no financiera total**, que también incluye las existencias, se redujo

⁴ La renta empresarial neta equivale, en líneas generales, a los beneficios corrientes de la contabilidad de empresas (calculados después del cobro y pago de intereses, e incluyendo los beneficios de las filiales extranjeras, pero antes de los pagos de impuestos sobre beneficios y de dividendos).

hasta el 1,7%, en comparación con el 6,4% del trimestre anterior (véase gráfico 8).

La capacidad (necesidad) neta de financiación de este sector en porcentaje del valor añadido bruto fue del -1,3% en el cuarto trimestre de 2011, frente al 0,8% registrado en el cuarto trimestre de 2010 (véase cuadro 3).

En el cuarto trimestre de 2011, la tasa de crecimiento interanual de la **financiación** de las sociedades no financieras se redujo hasta el 2,3% (2,6% en el tercer trimestre de 2011). La tasa de crecimiento de su financiación mediante préstamos se mantuvo prácticamente sin variación en el 5,2% (5,3% en el tercer trimestre de 2011). La tasa de crecimiento interanual de su financiación mediante la emisión de acciones cotizadas y no cotizadas y otras participaciones de este sector se redujo hasta el 1,8%, en el cuarto trimestre (2,1% en el tercer trimestre de 2011).

La **inversión financiera** de las sociedades no financieras descendió a una tasa interanual del 3,4% en el cuarto trimestre (4% en el tercer trimestre de 2011). La tasa de crecimiento interanual de la inversión en efectivo y depósitos disminuyó hasta el 2,7%, frente al 3,6% registrado anteriormente. La tasa de crecimiento interanual de la inversión en valores distintos de acciones aumentó significativamente hasta el 11,1% en el cuarto trimestre de 2011 (4% en el tercer trimestre de 2011). La tasa de crecimiento de los préstamos concedidos se mantuvo casi sin variación en el 6,7% en el cuarto trimestre de 2011 (6,6% en el tercer trimestre de 2011). La tasa de crecimiento de su inversión en acciones y otras participaciones se redujo hasta el 3% en el cuarto trimestre de 2011 (3,8% en el tercer trimestre de 2011).

Empresas de seguros y fondos de pensiones

La tasa de crecimiento interanual de las **reservas técnicas de seguro**, el principal instrumento de financiación de las empresas de seguros y los fondos de pensiones, se redujo hasta el 1,7% en el cuarto trimestre de 2011, en comparación con el 2,3% del tercer trimestre de 2011 (véase cuadro 6). La tasa de crecimiento interanual de su **inversión financiera** descendió hasta el 2,1% en el cuarto trimestre (3,2% en el tercer trimestre de 2011). La tasa de crecimiento de su inversión en valores distintos de acciones se redujo hasta el 1% (2,9% en el tercer trimestre de 2011), mientras que la de la inversión en acciones y otras participaciones disminuyó hasta el 3,9%, desde el 4,6% del trimestre anterior.

Notas

- La **tasa de crecimiento interanual de las operaciones no financieras y de los saldos vivos de activos y pasivos financieros** se calcula como la variación porcentual entre el valor de la operación o del saldo vivo en un trimestre dado en relación al valor correspondiente registrado cuatro trimestres antes. Siendo x_t el nivel de una operación no financiera o el de un saldo a fin de trimestre, su tasa de variación interanual $g(x_t)$ se calcula como:

$$g(x_t) = \frac{(x_t - x_{t-4})}{x_{t-4}} * 100.$$

- La **tasa de crecimiento interanual que se utiliza para analizar las operaciones financieras** se refiere al valor total de las operaciones realizadas durante el año en relación con el saldo vivo registrado un año antes. Estas tasas de crecimiento de las operaciones financieras excluyen el efecto en el saldo vivo de revalorizaciones, reclasificaciones y otras variaciones que no tienen su origen en operaciones. Si f_t representa el valor de las operaciones realizadas con un instrumento financiero determinado, y F_t el valor del saldo vivo correspondiente al final del trimestre t, la tasa de crecimiento interanual $g(f_t)$ se calcula como el cociente resultante de dividir la suma de las operaciones realizadas durante el año por el saldo vivo registrado un año antes:

$$g(f_t) = \left(\frac{\sum_{i=0}^3 f_{t-i}}{F_{t-4}} \right) * 100$$

- Las cuentas de la zona del euro comprenden las cuentas financieras y no financieras integradas, incluidos los balances financieros, y son elaboradas conjuntamente por el BCE y la Comisión Europea (Eurostat), en estrecha colaboración con los bancos centrales nacionales y los institutos nacionales de estadística de los países de la UE⁵. Las cuentas europeas por sectores siguen la metodología del Sistema Europeo de Cuentas 1995 (SEC 95)⁶. En los cuadros 3.1 a 3.5 («Cuentas de la zona del euro») de la sección de estadísticas del Boletín Mensual del BCE se presenta un conjunto detallado de datos trimestrales.
- Esta nota de prensa incluye revisiones de los datos correspondientes al tercer trimestre de 2011 y a trimestres anteriores.
- En la dirección <http://sdw.ecb.europa.eu/reports.do?node=1000002343> (BCE) se publica un conjunto completo de cuadros. Las series temporales de las cuentas de la zona del euro pueden descargarse utilizando el programa Statistical Data Warehouse (SDW) del BCE.
- La publicación de la evolución económica y financiera de la zona del euro en el primer trimestre de 2012 está prevista para las 10.00 horas (hora central europea) del **martes 31 de julio de 2012**.

Banco Central Europeo

Dirección de Comunicación, División de Prensa e Información

Kaiserstrasse 29, D-60311 Frankfurt am Main

Tel.: 0049 69 1344 7455, Fax: 0049 69 1344 7404

Internet: <http://www.ecb.europa.eu>

Se permite la reproducción, siempre que se cite la fuente

⁵ Las cuentas no financieras de la UE pueden consultarse en la dirección de Eurostat: <http://ec.europa.eu/eurostat/sectoraccounts>.

⁶ Para más detalles, véase <http://forum.europa.eu.int/irc/dsis/nfaccount/info/data/esa95/en/titelen.htm>.

CUADRO 1: Renta, consumo, ahorro, inversión y capacidad/necesidad de financiación: zona del euro y contribuciones por sector
(mm de euros)

Operaciones no financieras	importes acumulados de cuatro trimestres							tasas de variación interanual ¹⁾		porcentaje de la renta neta disponible de la zona del euro	
	2008	2009	2010 IV	2011 I	2011 II	2011 III	2011 IV	2011 III	2011 IV	2010 IV	2011 IV
Renta neta disponible:											
Zona del euro	7.703	7.424	7.641	7.700	7.764	7.817	7.845	2,8	1,4	100,0	100,0
Hogares ²⁾	5.671	5.647	5.709	5.743	5.788	5.821	5.847	2,3	1,8	74,7	74,5
Sociedades no financieras	24	20	124	115	125	110	83			1,6	1,1
Instituciones financieras	166	185	197	194	184	189	203			2,6	2,6
Administraciones Públicas	1.843	1.571	1.611	1.648	1.667	1.698	1.712	8,2	2,9	21,1	21,8
Gasto en consumo:											
Zona del euro	7.140	7.143	7.304	7.353	7.400	7.441	7.466	2,3	1,3	95,6	95,2
Hogares ²⁾	5.241	5.156	5.291	5.335	5.379	5.418	5.439	2,9	1,6	69,2	69,3
Consumo colectivo de las Administraciones Públicas	736	771	772	773	774	775	775	0,5	0,0	10,1	9,9
Transferencias sociales en especie de las AAPP ³⁾	1.163	1.216	1.241	1.245	1.247	1.248	1.252	0,6	1,1	16,2	16,0
Ahorro neto:											
Zona del euro	562	280	337	347	364	376	379	13,8	2,2	4,4	4,8
Hogares ²⁾	498	552	473	463	464	461	467	-4,6	5,0	6,2	5,9
Sociedades no financieras	21	17	123	114	124	109	82			1,6	1,0
Instituciones financieras	99	127	143	140	129	132	145			1,9	1,9
Administraciones Públicas	-56	-416	-401	-370	-353	-325	-315			-5,3	-4,0
Consumo de capital fijo:											
Zona del euro	1.361	1.385	1.416	1.426	1.436	1.443	1.451	2,2	2,0	18,5	18,5
Hogares ²⁾	372	376	380	382	384	386	387	1,9	1,9	5,0	4,9
Sociedades no financieras	767	784	803	810	816	820	824	2,3	2,0	10,5	10,5
Instituciones financieras	41	42	42	43	43	43	43	1,8	1,1	0,6	0,6
Administraciones Públicas	180	184	191	192	193	194	196	2,3	2,3	2,5	2,5
Transferencias netas de capital (a cobrar - a pagar):											
Zona del euro	9	9	10	11	9	10	12			0,1	0,2
Hogares ²⁾	-1	10	11	11	10	10	8			0,1	0,1
Sociedades no financieras	74	83	73	70	68	66	65			1,0	0,8
Instituciones financieras	13	-1	58	46	43	10	-6			0,8	-0,1
Administraciones Públicas	-77	-83	-132	-117	-112	-75	-54			-1,7	-0,7
Formación bruta de capital fijo:											
Zona del euro	2.010	1.763	1.772	1.797	1.812	1.825	1.833	2,9	1,8	23,2	23,4
Hogares ²⁾	641	556	557	563	567	571	574	2,7	2,4	7,3	7,3
Sociedades no financieras	1.077	911	944	963	976	988	996	5,1	3,2	12,4	12,7
Instituciones financieras	49	45	40	42	44	44	44	5,0	0,5	0,5	0,6
Administraciones Públicas	243	251	231	228	226	222	219	-5,7	-4,8	3,0	2,8
Adquisiciones netas de otros activos no financieros⁴⁾:											
Zona del euro	66	-47	19	39	45	50	40			0,2	0,5
Hogares ²⁾	4	-3	3	4	5	7	6			0,0	0,1
Sociedades no financieras	60	-50	18	37	39	43	39			0,2	0,5
Instituciones financieras	1	1	1	1	1	1	1			0,0	0,0
Administraciones Públicas	1	5	-3	-4	0	0	-6			0,0	-0,1
Capacidad (+) / necesidad (-) de financiación:											
Zona del euro	-143	-42	-27	-52	-47	-45	-32			-0,4	-0,4
Hogares ²⁾	224	383	304	288	287	279	281			4,0	3,6
Sociedades no financieras	-274	23	37	-7	-8	-36	-64			0,5	-0,8
Instituciones financieras	103	122	202	186	171	140	137			2,6	1,8
Administraciones Públicas	-197	-570	-570	-519	-498	-428	-386			-7,5	-4,9

Fuentes: BCE y Eurostat.

1) Las tasas de variación interanual se calculan como $100 \cdot (x_t - x_{t-4}) / x_{t-4}$, donde x_t se refiere al nivel de la operación o del saldo a fin de trimestre x en el trimestre t , y x_{t-4} al nivel del mismo tipo de operación cuatro trimestres antes.

2) Hogares e instituciones sin fines de lucro al servicio de los hogares.

3) Transferencias de bienes y servicios por unidades de las Administraciones Públicas y por instituciones sin fines de lucro al servicio de los hogares a los hogares individuales.

4) Variación de existencias, adquisiciones menos cesiones de objetos valiosos, y adquisiciones menos cesiones de activos no financieros no producidos (por ejemplo, terrenos).

CUADRO 2: HOGARES ¹⁾
(mm de euros)

Operaciones no financieras	importes acumulados de cuatro trimestres							tasas de variación interanual ²⁾		porcentaje de la renta bruta disponible, datos ajustados ³⁾	
	2008	2009	2010 IV	2011 I	2011 II	2011 III	2011 IV	2011 III	2011 IV	2010 IV	2011 IV
Remuneración de los asalariados	4.468	4.452	4.503	4.530	4.563	4.593	4.618	2,7	2,0	73,3	73,4
Excedente bruto de explotación y renta mixta	1.522	1.446	1.454	1.466	1.481	1.491	1.496	2,6	1,5	23,7	23,8
Rentas de la propiedad (a cobrar - a pagar)	878	803	797	809	818	832	841			13,0	13,4
Prestaciones y cotizaciones sociales netas (a cobrar - a pagar)	-23	91	113	107	101	94	86			1,8	1,4
Otras transferencias corrientes (a cobrar - a pagar)	70	71	70	68	69	69	69			1,1	1,1
Impuestos (sobre la renta y sobre el patrimonio) (-)	872	841	848	855	861	872	875	5,3	1,3	13,8	13,9
Renta bruta disponible	6.043	6.022	6.089	6.125	6.172	6.206	6.234	2,3	1,8	99,1	99,1
+ Ajuste por variaciones en el patrimonio neto de fondos de pensiones ³⁾	69	61	55	55	56	58	59	15,6	6,5	0,9	0,9
Renta bruta disponible más ajuste³⁾	6.112	6.083	6.144	6.180	6.228	6.264	6.293	2,4	1,8	100,0	100,0
Gasto en consumo	5.241	5.156	5.291	5.335	5.379	5.418	5.439	2,9	1,6	86,1	86,4
Ahorro bruto	871	927	853	846	848	847	854	-0,9	3,6	13,9	13,6
Transferencias netas de capital (a cobrar - a pagar)	-1	10	11	11	10	10	8			0,2	0,1
Formación bruta de capital fijo	641	556	557	563	567	571	574	2,7	2,4	9,1	9,1
Adquisiciones netas de otros activos no financieros ⁴⁾	4	-3	3	4	5	7	6			0,0	0,1
Capacidad (+) / necesidad (-) de financiación	224	383	304	288	287	279	281			4,9	4,5
Operaciones financieras	importes acumulados de cuatro trimestres							tasas de variación interanual ⁵⁾		porcentaje de la renta bruta disponible, datos	
	2008	2009	2010 IV	2011 I	2011 II	2011 III	2011 IV	2011 III	2011 IV	2010 IV	2011 IV
Inversión financiera	522	512	480	449	425	388	355	2,1	1,9	7,8	5,6
Efectivo y depósitos	408	208	175	180	187	197	168	3,0	2,5	2,9	2,7
Valores distintos de acciones	44	-77	-39	29	47	46	83	3,3	6,1	-0,6	1,3
Acciones y otras participaciones	-101	127	62	-1	-30	-40	-47	-0,9	-1,0	1,0	-0,7
Acciones cotizadas	38	74	21	12	2	6	12	0,8	1,4	0,3	0,2
Acciones no cotizadas y otras participaciones	38	45	81	40	21	21	25	1,0	1,1	1,3	0,4
Participaciones en fondos de inversión	-177	9	-40	-53	-53	-68	-83	-5,0	-6,0	-0,7	-1,3
Reservas de seguro de vida y reservas de fondos de pensiones	133	228	231	195	172	145	115	2,7	2,1	3,8	1,8
Otros activos financieros ⁶⁾	37	25	50	45	48	40	36			0,8	0,6
Financiación	267	99	150	124	129	131	109	2,0	1,6	2,4	1,7
Préstamos	257	103	126	119	136	121	87	2,0	1,4	2,0	1,4
a corto plazo	9	-9	-18	-22	-5	-5	-10	-1,5	-2,9	-0,3	-0,2
a largo plazo	248	113	144	141	141	127	97	2,2	1,7	2,3	1,5
Otros pasivos ⁷⁾	9	-4	25	4	-7	10	22			0,4	0,4
Capacidad (+) / necesidad (-) de financiación (cuentas financieras)	255	413	330	325	295	257	246	2,1	2,0	5,4	3,9
Variaciones en la riqueza financiera que no se derivan de operaciones	-1.434	272	85	9	280	-431	-416			1,4	-6,6
Balance	saldos a fin de periodo							tasas de crecimiento interanual ²⁾		porcentaje de la renta bruta disponible, datos	
	2008	2009	2010 IV	2011 I	2011 II	2011 III	2011 IV	2011 III	2011 IV	2010 IV	2011 IV
Activos financieros	17.370	18.184	18.800	18.925	19.009	18.548	18.678	-0,4	-0,6	306,0	296,8
Efectivo y depósitos	6.234	6.446	6.626	6.635	6.706	6.726	6.811	3,3	2,8	107,8	108,2
Valores distintos de acciones	1.482	1.446	1.359	1.399	1.418	1.380	1.397	-1,3	2,8	22,1	22,2
Acciones y otras participaciones	4.122	4.359	4.496	4.528	4.459	3.995	3.992	-9,4	-11,2	73,2	63,4
Acciones cotizadas	548	755	817	838	825	648	655	-17,9	-19,8	13,3	10,4
Acciones no cotizadas y otras participaciones	2.329	2.245	2.290	2.312	2.268	2.086	2.084	-7,2	-9,0	37,3	33,1
Participaciones en fondos de inversión	1.246	1.359	1.389	1.379	1.367	1.260	1.253	-8,0	-9,8	22,6	19,9
Reservas de seguro de vida y reservas de fondos de pensiones	4.692	5.092	5.428	5.468	5.496	5.505	5.569	1,9	2,6	88,3	88,5
Otros activos financieros ⁶⁾	839	841	890	895	930	942	909			14,5	14,4
Pasivos	6.346	6.477	6.678	6.688	6.702	6.728	6.726	1,5	0,7	108,7	106,9
Préstamos	5.820	5.942	6.102	6.103	6.162	6.180	6.191	2,2	1,5	99,3	98,4
a corto plazo	376	363	359	354	367	359	356	0,7	-0,6	5,8	5,7
a largo plazo	5.443	5.579	5.744	5.748	5.794	5.821	5.835	2,3	1,6	93,5	92,7
Otros pasivos ⁷⁾	520	528	569	578	533	541	527			9,3	8,4
Activos no financieros	28.018	27.096	27.896	27.932	27.980	28.242	27.820	1,6	-0,3	454,0	442,1
de los cuáles: riqueza inmobiliaria	26.480	25.558	26.325	26.318	26.396	26.625	26.202	1,6	-0,5	428,4	416,4
Patrimonio neto	39.041	38.803	40.018	40.168	40.287	40.063	39.773	0,7	-0,6	651,3	632,0

Fuentes: BCE y Eurostat.

1) Hogares e instituciones sin fines de lucro al servicio de los hogares.

2) Las tasas de variación interanual se calculan como $100 \cdot (x_t - x_{t-4}) / x_{t-4}$, donde x_t se refiere al nivel de la operación o del saldo a fin de trimestre x en el trimestre t , y x_{t-4} al nivel del mismo tipo de operación o saldo cuatro trimestres antes.

3) Ajuste neto por la variación en la participación neta de los hogares en las reservas de los fondos de pensiones (pendientes de cobro-pago).

4) Variación de existencias, adquisiciones menos cesiones de objetos valiosos, y adquisiciones menos cesiones de activos no financieros no producidos (por ejemplo, terrenos).

5) Las tasas de crecimiento interanual de las operaciones financieras se calculan como $100 \cdot (f_t + f_{t-1} + f_{t-2} + f_{t-3}) / F_{t-4}$, donde f_t se refiere a las operaciones en el trimestre t , y F_{t-4} al valor de los saldos a fin de trimestre cuatro trimestres antes.

6) Préstamos concedidos, reservas para primas y reservas para siniestros y otras cuentas pendientes de cobro.

7) Pasivos netos contraídos en operaciones con derivados financieros, reservas de fondos de pensiones y otras cuentas pendientes de pago.

CUADRO 3: Sociedades no financieras
(mm de euros)

Operaciones no financieras	importes acumulados de cuatro trimestres							tasas de variación interanual ¹⁾		porcentaje del VAB o (VAN) ²⁾	
	2008	2009	2010 IV	2011 I	2011 II	2011 III	2011 IV	2011 III	2011 IV	2010 IV	2011 IV
Valor añadido bruto (VAB)	4.759	4.497	4.635	4.684	4.730	4.769	4.792	3,3	1,9	100,0	100,0
Valor añadido neto (VAN)	3.992	3.714	3.832	3.875	3.915	3.949	3.967	3,5	1,9	82,7	82,8
Renta empresarial neta	1.329	1.149	1.280	1.295	1.310	1.311	1.292	0,1	-6,3	33,4	32,6
Renta neta disponible	24	20	124	115	125	110	83			3,2	2,1
Ajuste por variaciones en el patrimonio neto de fondos de pensiones	-2	-3	-1	-1	-1	-1	-1			0,0	0,0
Ahorro neto	21	17	123	114	124	109	82			3,2	2,1
Transferencias netas de capital (a cobrar - a pagar)	74	83	73	70	68	66	65			1,6	1,3
Consumo de capital fijo	767	784	803	810	816	820	824	2,3	2,0	17,3	17,2
Formación bruta de capital fijo	1.077	911	944	963	976	988	996	5,1	3,2	20,4	20,8
Adquisiciones netas de otros activos no financieros ³⁾	60	-50	18	37	39	43	39			0,4	0,8
Capacidad (+) / necesidad (-) de financiación	-274	23	37	-7	-8	-36	-64			0,8	-1,3
Operaciones financieras	importes acumulados de cuatro trimestres							tasas de variación interanual ⁴⁾		porcentaje del VAB	
	2008	2009	2010 IV	2011 I	2011 II	2011 III	2011 IV	2011 III	2011 IV	2010 IV	2011 IV
Inversión financiera	625	281	558	527	620	661	567	4,0	3,4	12,0	11,8
Efectivo y depósitos	53	86	79	86	88	69	53	3,6	2,7	1,7	1,1
Valores distintos de acciones	-18	-17	-11	-6	16	13	34	4,0	11,1	-0,2	0,7
Préstamos	336	114	230	206	204	197	203	6,6	6,7	5,0	4,2
Acciones y otras participaciones	364	150	215	221	277	279	231	3,8	3,0	4,6	4,8
Acciones cotizadas	87	3	73	34	49	87	51	6,8	3,8	1,6	1,1
Acciones no cotizadas y otras participaciones	283	121	153	197	224	210	196	3,7	3,3	3,3	4,1
Participaciones en fondos de inversión	-6	27	-12	-10	4	-18	-17	-4,1	-3,8	-0,2	-0,3
Otros activos financieros ⁵⁾	-110	-53	45	18	35	103	46			1,0	1,0
Financiación	929	288	547	571	636	675	595	2,6	2,3	11,8	12,4
Valores distintos de acciones	48	88	65	44	43	48	46	5,3	5,2	1,4	1,0
a corto plazo	12	-39	-5	-5	0	13	10	15,8	12,6	-0,1	0,2
a largo plazo	36	127	70	49	43	35	37	4,3	4,5	1,5	0,8
Préstamos	614	-12	114	164	236	213	197	2,6	2,3	2,5	4,1
a corto plazo	176	-78	62	76	105	93	92	3,9	3,8	1,3	1,9
a largo plazo	438	66	52	88	131	120	105	2,0	1,7	1,1	2,2
Acciones y otras participaciones	315	284	260	272	271	266	232	2,1	1,8	5,6	4,8
Acciones cotizadas	5	58	31	30	28	29	28	0,8	0,7	0,7	0,6
Acciones no cotizadas y otras participaciones	310	227	229	242	242	237	203	2,6	2,2	4,9	4,2
Reservas de los fondos de pensiones	2	3	1	1	1	1	1	0,3	0,2	0,0	0,0
Otros pasivos ⁶⁾	-50	-76	107	90	85	147	120			2,3	2,5
Capacidad (+) / necesidad (-) de financiación (cuentas financieras)	-304	-7	11	-44	-16	-14	-28			0,2	-0,6
Balance financiero	salDOS a fin de período							tasas de variación interanual ¹⁾		porcentaje del VAB	
	2008	2009	2010 IV	2011 I	2011 II	2011 III	2011 IV	2011 III	2011 IV	2010 IV	2011 IV
Inversión financiera	14.995	15.894	16.531	16.711	16.862	16.196	16.571	-0,8	0,2	356,6	345,8
Efectivo y depósitos	1.793	1.863	1.950	1.905	1.913	1.934	1.982	1,9	1,6	42,1	41,4
Valores distintos de acciones	330	309	304	326	317	323	358	-0,4	17,7	6,6	7,5
Préstamos	2.657	2.779	3.024	3.052	3.108	3.184	3.239	7,1	7,1	65,3	67,6
Acciones y otras participaciones	6.470	7.289	7.666	7.808	7.877	7.108	7.299	-4,2	-4,8	165,4	152,3
Acciones cotizadas	1.135	1.264	1.372	1.406	1.404	1.200	1.236	-6,2	-9,9	29,6	25,8
Acciones no cotizadas y otras participaciones	4.961	5.591	5.863	5.980	6.063	5.529	5.691	-3,3	-2,9	126,5	118,8
Participaciones en fondos de inversión	373	435	432	422	410	379	373	-11,2	-13,7	9,3	7,8
Otros activos financieros ⁵⁾	3.746	3.653	3.586	3.620	3.648	3.648	3.693			77,4	77,1
Financiación	24.046	25.379	26.339	26.621	26.794	25.413	25.710	-1,6	-2,4	568,3	536,6
Valores distintos de acciones	702	824	882	859	878	921	927	2,8	5,1	19,0	19,3
a corto plazo	120	80	76	81	82	94	86	14,7	13,5	1,6	1,8
a largo plazo	582	744	806	778	795	827	841	1,6	4,3	17,4	17,5
Préstamos	8.293	8.266	8.370	8.460	8.548	8.580	8.586	2,8	2,6	180,6	179,2
a corto plazo	2.458	2.357	2.398	2.444	2.484	2.487	2.484	3,6	3,6	51,7	51,8
a largo plazo	5.835	5.909	5.972	6.015	6.063	6.093	6.102	2,5	2,2	128,9	127,3
Acciones y otras participaciones	11.123	12.436	13.148	13.427	13.417	11.955	12.205	-5,7	-7,2	283,7	254,7
Acciones cotizadas	2.941	3.502	3.813	3.923	3.914	3.142	3.300	-11,3	-13,5	82,3	68,9
Acciones no cotizadas y otras participaciones	8.182	8.934	9.334	9.504	9.503	8.813	8.905	-3,5	-4,6	201,4	185,8
Reservas de los fondos de pensiones	331	333	336	336	336	336	336	0,3	0,2	7,2	7,0
Otros pasivos ⁶⁾	3.597	3.521	3.604	3.540	3.616	3.621	3.656			77,8	76,3

Fuentes: BCE y Eurostat.

1) Las tasas de variación interanual se calculan como $100 \cdot (x_t - x_{t-4}) / x_{t-4}$, donde x_t se refiere al nivel de la operación o del saldo a fin de trimestre x en el trimestre t , y x_{t-4} al nivel del mismo tipo de operación o saldo cuatro trimestres antes.

2) En porcentaje del valor añadido neto en el caso de la renta empresarial neta y el ahorro neto.

3) Variación de existencias, adquisiciones menos cesiones de objetos valiosos, y adquisiciones menos cesiones de activos no financieros no producidos (por ejemplo, terrenos).

4) Las tasas de crecimiento interanual de las operaciones financieras se calculan como $100 \cdot (f_t + f_{t-1} + f_{t-2} + f_{t-3}) / F_{t-4}$, donde f_t se refiere a las operaciones en el trimestre t , y F_{t-4} al valor de los saldos a fin de trimestre cuatro trimestres antes.

5) Otras cuentas pendientes de cobro y reservas para primas y reservas para siniestros.

6) Otras cuentas pendientes de pago, pasivos netos contraídos en operaciones con derivados financieros y depósitos.

CUADRO 4: Administraciones Públicas
(mm de euros)

Operaciones no financieras	importes acumulados de cuatro trimestres							tasas de variación interanual ¹⁾		en porcentaje de la renta neta disponible	
	2008	2009	2010 IV	2011 I	2011 II	2011 III	2011 IV	2011 III	2011 IV	2010 IV	2011 IV
Renta neta disponible	1.843	1.571	1.611	1.648	1.667	1.698	1.712	8,2	2,9	100,0	100,0
Gasto en consumo	1.899	1.987	2.012	2.018	2.021	2.023	2.027	0,6	0,7	124,9	118,4
Ahorro neto	-56	-416	-401	-370	-353	-325	-315			-24,9	-18,4
Consumo de capital fijo	180	184	191	192	193	194	196	2,3	2,3	11,8	11,4
Transferencias netas de capital (a cobrar - a pagar)	-77	-83	-132	-117	-112	-75	-54			-8,2	-3,2
Formación bruta de capital fijo	243	251	231	228	226	222	219	-5,7	-4,8	14,3	12,8
Adquisiciones netas de otros activos no financieros ²⁾	1	5	-3	-4	0	0	-6			-0,2	-0,4
Capacidad (+) / necesidad (-) de financiación	-197	-570	-570	-519	-498	-428	-386			-35,4	-22,6
Operaciones financieras	importes acumulados de cuatro trimestres							tasas de crecimiento interanual ³⁾		en porcentaje de la renta neta disponible	
	2008	2009	2010 IV	2011 I	2011 II	2011 III	2011 IV	2011 III	2011 IV	2010 IV	2011 IV
Adquisiciones netas de activos financieros	338	97	240	259	279	217	108	6,1	2,9	14,9	6,3
Inversión financiera⁴⁾	318	80	243	248	225	176	41	6,0	1,3	15,1	2,4
Efectivo y depósitos	109	-10	25	54	72	11	28	1,6	4,1	1,5	1,7
Valores distintos de acciones	82	25	138	122	108	113	-21	29,8	-4,0	8,6	-1,2
Préstamos	45	26	70	73	57	63	32	13,3	6,3	4,3	1,9
a corto plazo	33	-2	2	-11	-3	-2	-9	-2,4	-11,9	0,1	-0,5
a largo plazo	12	28	68	84	61	65	41	16,3	9,5	4,2	2,4
Acciones y otras participaciones	81	39	10	0	-13	-11	1	-0,8	0,1	0,6	0,0
Acciones cotizadas	5	13	-5	-10	-11	-9	-2	-3,1	-0,6	-0,3	-0,1
Acciones no cotizadas y otras participaciones	75	12	13	10	1	6	5	0,6	0,5	0,8	0,3
Participaciones en fondos de inversión	2	14	3	0	-3	-8	-2	-4,9	-1,2	0,2	-0,1
Otros activos financieros ⁵⁾	19	17	-3	11	54	40	67			-0,2	3,9
Pasivos netos contraídos	534	666	810	778	777	645	494	7,3	5,5	50,3	28,9
Financiación⁴⁾	516	654	783	758	698	610	442	7,3	5,2	48,6	25,8
Efectivo y depósitos	-7	-6	21	25	22	-8	11	-2,9	4,3	1,3	0,6
Valores distintos de acciones	440	594	461	436	459	382	325	5,8	5,0	28,6	19,0
a corto plazo	242	139	-56	-43	-12	8	8	1,1	1,2	-3,5	0,5
a largo plazo	198	455	517	480	471	374	316	6,4	5,5	32,1	18,5
Préstamos	83	65	301	296	216	235	106	15,6	6,2	18,7	6,2
a corto plazo	34	-6	172	134	82	101	-40	48,6	-11,4	10,7	-2,3
a largo plazo	49	71	129	162	134	134	146	10,3	10,8	8,0	8,5
Otros pasivos ⁶⁾	19	13	27	20	79	35	52			1,7	3,0
Capacidad (+) / necesidad (-) de financiación (cuentas financieras)	-197	-570	-570	-519	-498	-428	-386			-35,4	-22,6
Balance financiero	salidos a fin de período							tasas de variación interanual ¹⁾		en porcentaje de la renta neta disponible	
	2008	2009	2010 IV	2011 I	2011 II	2011 III	2011 IV	2011 III	2011 IV	2010 IV	2011 IV
Activos financieros	3.223	3.436	3.758	3.785	3.916	3.750	3.802	4,9	1,2	233,2	222,1
Inversión financiera⁴⁾	2.588	2.780	3.097	3.111	3.187	3.048	3.068	4,4	-0,9	192,2	179,2
Efectivo y depósitos	663	662	686	725	796	712	715	1,5	4,3	42,6	41,8
Valores distintos de acciones	353	377	507	482	475	481	479	27,0	-5,6	31,5	28,0
Préstamos	418	442	512	512	538	534	544	13,1	6,2	31,8	31,8
a corto plazo	78	75	78	62	86	73	64	-2,4	-19,1	4,9	3,7
a largo plazo	340	367	433	450	453	460	480	16,0	10,8	26,9	28,1
Acciones y otras participaciones	1.154	1.300	1.392	1.392	1.377	1.322	1.330	-3,3	-4,5	86,4	77,7
Acciones cotizadas	258	292	265	268	262	215	206	-20,9	-22,1	16,5	12,1
Acciones no cotizadas y otras participaciones	771	855	963	962	953	958	967	2,7	0,5	59,8	56,5
Participaciones en fondos de inversión	126	153	164	162	162	148	156	-8,1	-5,1	10,2	9,1
Otros activos financieros ⁵⁾	635	656	661	674	729	702	734			41,0	42,9
Pasivos	7.566	8.301	8.929	9.037	9.239	9.323	9.298	5,2	4,1	554,2	543,1
Financiación⁴⁾	7.144	7.825	8.457	8.526	8.659	8.765	8.761	4,6	3,6	524,9	511,7
Efectivo y depósitos	247	241	262	256	259	262	274	-2,5	4,6	16,2	16,0
Valores distintos de acciones	5.561	6.185	6.494	6.558	6.688	6.762	6.683	2,4	2,9	403,1	390,4
a corto plazo	616	761	705	707	717	749	714	1,1	1,4	43,7	41,7
a largo plazo	4.945	5.424	5.790	5.851	5.971	6.013	5.968	2,6	3,1	359,4	348,6
Préstamos	1.335	1.399	1.701	1.711	1.712	1.741	1.804	15,4	6,1	105,6	105,4
a corto plazo	185	179	352	331	308	310	313	49,2	-11,2	21,9	18,3
a largo plazo	1.150	1.220	1.349	1.380	1.404	1.431	1.491	10,0	10,6	83,7	87,1
Otros pasivos ⁶⁾	423	477	472	511	580	558	537			29,3	31,4
<i>Pro memoria: Deuda pública (al valor nominal)⁷⁾</i>	6.481,7	7.126,8	7.818,0	7.971,9	8.112,5	8.129,9	8.215,4				

Fuentes: BCE y Eurostat.

1) Las tasas de variación interanual se calculan como $100 \cdot (xt - xt-4) / xt-4$, donde xt se refiere al nivel de la operación o del saldo a fin de trimestre x en el trimestre t, y xt-4 al nivel del mismo tipo de operación o saldo cuatro trimestres antes.

2) Variación de existencias, adquisiciones menos cesiones de objetos valiosos, y adquisiciones menos cesiones de activos no financieros no producidos.

3) Las tasas de crecimiento interanual de las operaciones financieras se calculan como $100 \cdot (ft + ft-1 + ft-2 + ft-3) / Ft-4$, donde ft se refiere a las operaciones en el trimestre t, y Ft-4 al valor de los saldos a fin de trimestre cuatro trimestres antes.

4) De conformidad con las convenciones vigentes, la financiación de las Administraciones Públicas excluye los pasivos netos contraídos en operaciones con derivados financieros, las acciones y otras participaciones, las reservas de los fondos de pensiones y otras cuentas pendientes de pago, y la inversión financiera de este sector excluye derivados financieros, las reservas para primas y reservas para siniestros y otras cuentas pendientes de cobro.

5) Otras cuentas pendientes de cobro, derivados financieros y reservas para primas y reservas para siniestros

6) Otras cuentas pendientes de pago, reservas de los fondos de pensiones, derivados financieros y acciones no cotizadas y otras participaciones.

7) Deuda de las Administraciones Públicas: valor nominal y datos consolidados (entre los subsectores de este sector).

CUADRO 5: Instituciones financieras
(mm de euros)

Operaciones no financieras	importes acumulados de cuatro trimestres							tasas de variación interanual ¹⁾		porcentaje del VAB o (VAN) ²⁾	
	2008	2009	2010 IV	2011 I	2011 II	2011 III	2011 IV	2011 III	2011 IV	2010 IV	2011 IV
Valor añadido bruto (VAB)	385	426	436	436	435	435	436	0,3	0,5	100,0	100,0
Valor añadido neto (VAN)	343	384	394	394	392	392	393	0,2	0,5	90,3	90,1
Renta empresarial neta	462	404	453	449	467	468	477	1,7	8,4	115,1	121,5
Renta neta disponible	166	185	197	194	184	189	203			50,0	51,8
Ajuste por variaciones en el patrimonio neto de fondos de pensiones	-67	-58	-54	-54	-55	-57	-58			-13,8	-14,7
Ahorro neto	99	127	143	140	129	132	145			36,2	37,1
Transferencias netas de capital (a cobrar - a pagar)	13	-1	58	46	43	10	-6			13,3	-1,4
Consumo de capital fijo	41	42	42	43	43	43	43	1,8	1,1	9,7	9,9
Formación bruta de capital fijo	49	45	40	42	44	44	44	5,0	0,5	9,1	10,1
Adquisiciones netas de otros activos no financieros ³⁾	1	1	1	1	1	1	1			0,3	0,3
Capacidad (+) / necesidad (-) de financiación	103	122	202	186	171	140	137			46,3	31,5
Operaciones financieras	importes acumulados de cuatro trimestres							tasas de variación interanual ¹⁾		porcentaje del VAB	
	2008	2009	2010 IV	2011 I	2011 II	2011 III	2011 IV	2011 III	2011 IV	2010 IV	2011 IV
Inversión financiera	3.245	526	1.319	856	221	2.019	2.583	3,7	4,8	302,1	592,6
Efectivo y depósitos	1.447	-1.066	100	-141	-702	1.195	1.801	9,5	14,6	22,8	413,2
Valores distintos de acciones	720	832	191	68	125	-21	223	-0,2	1,8	43,7	51,2
a corto plazo	96	-64	-45	-77	-102	-29	82	-2,9	8,7	-10,4	18,7
a largo plazo	625	896	236	145	226	8	141	0,1	1,3	54,1	32,4
Préstamos	1.020	154	621	605	498	556	252	3,3	1,5	142,2	57,9
a corto plazo	224	-89	149	205	172	245	26	6,4	0,6	34,1	5,9
a largo plazo	796	244	472	400	326	311	227	2,4	1,7	108,1	52,0
Acciones y otras participaciones	1	670	281	268	351	252	249	2,5	2,3	64,4	57,2
Otros activos financieros ⁵⁾	56	-65	127	57	-50	37	57			29,0	13,1
Financiación	3.142	403	1.117	670	50	1.879	2.445	3,5	4,6	255,8	561,1
Efectivo y depósitos	2.247	-976	312	-60	-637	1.170	1.801	5,2	8,0	71,5	413,3
Valores distintos de acciones	586	296	-149	-148	-8	-24	105	-0,3	1,3	-34,0	24,1
a corto plazo	1	-160	-51	-53	-52	-53	66	-7,0	9,4	-11,8	15,2
a largo plazo	585	457	-97	-94	43	29	39	0,4	0,5	-22,2	8,9
Préstamos	322	64	208	235	151	197	115	5,7	3,2	47,7	26,4
a corto plazo	161	61	80	110	83	117	31	7,5	1,9	18,4	7,2
a largo plazo	161	3	128	125	68	79	84	4,2	4,3	29,3	19,2
Acciones y otras participaciones	-78	771	407	376	394	314	290	2,8	2,5	93,2	66,5
Acciones cotizadas	38	40	31	37	58	77	60	9,3	7,5	7,1	13,8
Acciones no cotizadas y otras participaciones	132	288	142	156	112	164	245	4,1	6,1	32,4	56,2
Participaciones en fondos de inversión	-248	443	234	182	224	73	-15	1,1	-0,2	53,7	-3,5
Reservas técnicas de seguro	126	240	273	221	184	144	105	2,4	1,7	62,6	24,1
Otros pasivos ⁶⁾	-60	7	65	46	-35	79	30			14,8	6,8
Capacidad (+) / necesidad (-) de financiación (cuentas financieras)	103	122	202	186	171	140	137			46,3	31,5
Balance financiero	saldos a fin de período							tasas de variación interanual ¹⁾			
	2008	2009	2010 IV	2011 I	2011 II	2011 III	2011 IV	2011 III	2011 IV		
Inversión financiera	50.228	52.034	54.361	54.220	54.570	55.544	56.361	2,3	3,7		
Efectivo y depósitos	13.330	12.229	12.352	12.088	12.284	13.644	14.254	9,0	15,4		
Valores distintos de acciones	10.723	11.870	12.123	12.076	12.022	12.021	12.124	-2,8	0,0		
a corto plazo	1.044	978	938	905	855	915	1.025	-7,6	9,3		
a largo plazo	9.679	10.892	11.185	11.171	11.168	11.106	11.098	-2,4	-0,8		
Préstamos	16.446	16.514	17.338	17.371	17.472	17.646	17.595	3,3	1,5		
a corto plazo	3.858	3.685	3.952	4.016	4.047	4.154	4.041	7,8	2,2		
a largo plazo	12.588	12.829	13.385	13.354	13.425	13.492	13.554	2,0	1,3		
Acciones y otras participaciones	8.057	9.662	10.613	10.769	10.827	10.125	10.348	-1,5	-2,5		
Otros activos financieros ⁵⁾	1.672	1.759	1.935	1.917	1.965	2.108	2.041				
Financiación	49.605	51.099	52.970	52.809	53.211	54.103	55.076	2,1	4,0		
Efectivo y depósitos	23.064	22.073	22.480	22.088	22.334	23.594	24.352	4,5	8,3		
Valores distintos de acciones	7.611	8.111	8.086	8.083	8.131	8.132	8.227	-0,8	1,7		
a corto plazo	917	761	708	724	705	711	782	-6,9	10,4		
a largo plazo	6.694	7.350	7.378	7.358	7.426	7.420	7.446	-0,2	0,9		
Préstamos	3.271	3.268	3.541	3.573	3.607	3.738	3.717	7,9	5,0		
a corto plazo	1.511	1.501	1.612	1.614	1.656	1.738	1.674	10,7	3,9		
a largo plazo	1.759	1.766	1.929	1.958	1.951	1.999	2.042	5,6	5,9		
Acciones y otras participaciones	9.061	10.656	11.478	11.578	11.573	10.980	11.206	-2,2	-2,4		
Acciones cotizadas	661	928	806	872	857	626	621	-24,3	-23,0		
Acciones no cotizadas y otras participaciones	3.277	3.721	4.012	4.050	4.070	4.055	4.123	2,6	2,8		
Participaciones en fondos de inversión	5.122	6.007	6.659	6.656	6.646	6.299	6.462	-2,4	-3,0		
Reservas técnicas de seguro	5.220	5.646	6.026	6.083	6.106	6.111	6.172	1,9	2,4		
Otros pasivos ⁶⁾	1.378	1.345	1.358	1.404	1.461	1.549	1.403				

Fuentes: BCE y Eurostat.

1) Las tasas de variación interanual se calculan como $100 \cdot (xt - xt-4) / xt-4$, donde xt se refiere al nivel de la operación o del saldo a fin de trimestre x en el trimestre t, y xt-4 al nivel del mismo tipo de operación o saldo cuatro trimestres antes.

2) En porcentaje del valor añadido neto en el caso de la renta empresarial neta y el ahorro neto.

3) Variación de existencias, adquisiciones menos cesiones de objetos valiosos, y adquisiciones menos cesiones de activos no financieros no producidos (por ejemplo, terrenos).

4) Las tasas de crecimiento interanual de las operaciones financieras se calculan como $100 \cdot (ft + ft-1 + ft-2 + ft-3) / Ft-4$, donde ft se refiere a las operaciones en el trimestre t, y Ft-4 al valor de los saldos a fin de trimestre cuatro trimestres antes.

5) Oro monetario y DEG, otras cuentas pendientes de cobro y reservas para primas y reservas para siniestros.

6) Otras cuentas pendientes de pago y pasivos netos contraídos en operaciones con derivados financieros.

CUADRO 6: Empresas de seguros y fondos de pensiones
(mm de euros)

Operaciones financieras	importes acumulados de cuatro trimestres							tasas de crecimiento interanual ¹⁾	
	2008	2009	2010 IV	2011 I	2011 II	2011 III	2011 IV	2011 III	2011 IV
Inversión financiera	191	237	285	234	232	213	140	3,2	2,1
Efectivo y depósitos	47	-15	-17	-1	-4	22	26	2,7	3,2
Valores distintos de acciones	75	90	187	153	131	78	26	2,9	1,0
a corto plazo	1	-13	5	8	3	8	22	18,3	51,8
a largo plazo	75	103	182	145	129	69	5	2,6	0,2
Préstamos	25	6	26	19	22	14	4	3,2	0,8
Acciones y otras participaciones	44	157	68	51	84	108	95	4,6	3,9
Acciones cotizadas	-10	-57	13	16	16	11	7	2,0	1,2
Acciones no cotizadas y otras participaciones	16	-15	1	4	5	12	-4	4,1	-1,4
Participaciones en fondos de inversión	37	229	54	32	63	86	92	5,6	5,9
Otros activos financieros ²⁾	0	-1	23	12	-1	-9	-10		
Financiación	152	216	293	250	243	190	141	2,8	2,1
Valores distintos de acciones	4	5	0	0	2	3	3	11,3	9,7
Préstamos	32	-2	11	17	13	8	7	2,6	2,4
a corto plazo	23	-2	11	18	13	10	6	5,3	3,4
a largo plazo	9	0	0	-1	0	-2	1	-1,8	0,8
Acciones y otras participaciones	8	4	7	6	1	1	1	0,3	0,2
Acciones cotizadas	2	0	0	0	0	1	1	0,7	0,7
Acciones no cotizadas y otras participaciones	6	4	6	5	1	1	0	0,2	0,0
Reservas técnicas de seguro	121	234	273	217	180	139	103	2,3	1,7
Otros pasivos ³⁾	-13	-25	3	10	46	38	27		
Capacidad (+) / necesidad (-) de financiación (cuentas financieras)	40	21	-7	-16	-11	23	-1		
Balance financiero	saldos a fin de período							tasas de variación interanual ⁴⁾	
	2008	2009	2010 IV	2011 I	2011 II	2011 III	2011 IV	2011 III	2011 IV
Inversión financiera	5.832	6.342	6.716	6.773	6.798	6.715	6.705	-0,1	-0,2
Efectivo y depósitos	823	812	801	806	805	823	810	1,2	1,1
Valores distintos de acciones	2.332	2.492	2.662	2.680	2.693	2.704	2.661	-0,3	0,0
a corto plazo	52	37	42	46	46	54	63	17,8	50,0
a largo plazo	2.281	2.455	2.620	2.634	2.647	2.650	2.598	-0,6	-0,8
Préstamos	433	437	463	462	467	464	467	2,9	0,9
Acciones y otras participaciones	1.884	2.248	2.414	2.439	2.453	2.352	2.397	-0,6	-0,7
Acciones cotizadas	491	523	563	576	570	518	530	-4,4	-5,8
Acciones no cotizadas y otras participaciones	321	301	293	292	290	290	283	2,9	-3,6
Participaciones en fondos de inversión	1.072	1.424	1.558	1.571	1.592	1.543	1.583	0,1	1,6
Otros activos financieros ²⁾	359	352	375	386	380	372	370		
Financiación	6.000	6.452	6.845	6.919	6.939	6.865	6.910	1,2	1,0
Valores distintos de acciones	23	31	33	31	33	32	31	8,4	-5,6
Préstamos	281	273	293	297	300	308	297	1,7	1,6
a corto plazo	173	163	178	182	183	191	181	3,0	1,2
a largo plazo	108	109	114	116	117	116	117	-0,5	2,3
Acciones y otras participaciones	416	432	429	445	429	382	386	-9,7	-10,1
Acciones cotizadas	131	133	123	130	122	97	97	-18,5	-21,1
Acciones no cotizadas y otras participaciones	284	299	305	314	306	283	287	-6,3	-5,8
Reservas técnicas de seguro	5.156	5.576	5.957	6.013	6.035	6.039	6.100	1,8	2,4
Otros pasivos ³⁾	123	140	134	134	141	104	96		

Fuente: BCE.

1) Las tasas de crecimiento interanual de las operaciones financieras se calculan como $100 \cdot (ft + ft - 1 + ft - 2 + ft - 3) / Ft - 4$, donde ft se refiere a las operaciones en el trimestre t, y Ft-4 al valor de los saldos a fin de trimestre cuatro trimestres antes.

2) Otras cuentas pendientes de cobro y reservas para primas y reservas para siniestros.

3) Otras cuentas pendientes de pago y pasivos netos contraídos en operaciones con derivados financieros.

4) Las tasas de variación interanual se calculan como $100 \cdot (xt - xt - 4) / xt - 4$, donde xt se refiere al nivel de la operación o del saldo a fin de trimestre x en el trimestre t, y xt-4 al nivel del mismo tipo de operación o saldo cuatro trimestres antes.

Zona del euro

Gráfico 1 Crecimiento de la renta neta disponible de la zona del euro y distribución por sectores
(tasas de variación interanual y contribuciones en puntos porcentuales)

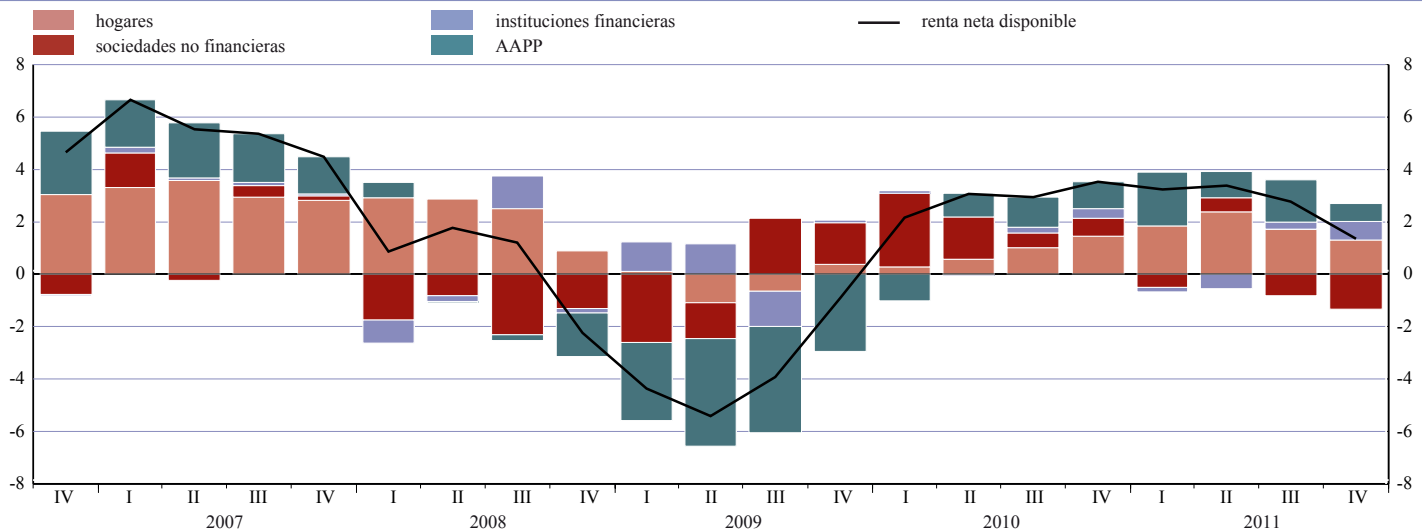


Gráfico 2 Crecimiento de la formación bruta de capital fijo de la zona del euro y contribución por sectores
(tasas de variación interanual y contribuciones en puntos porcentuales)

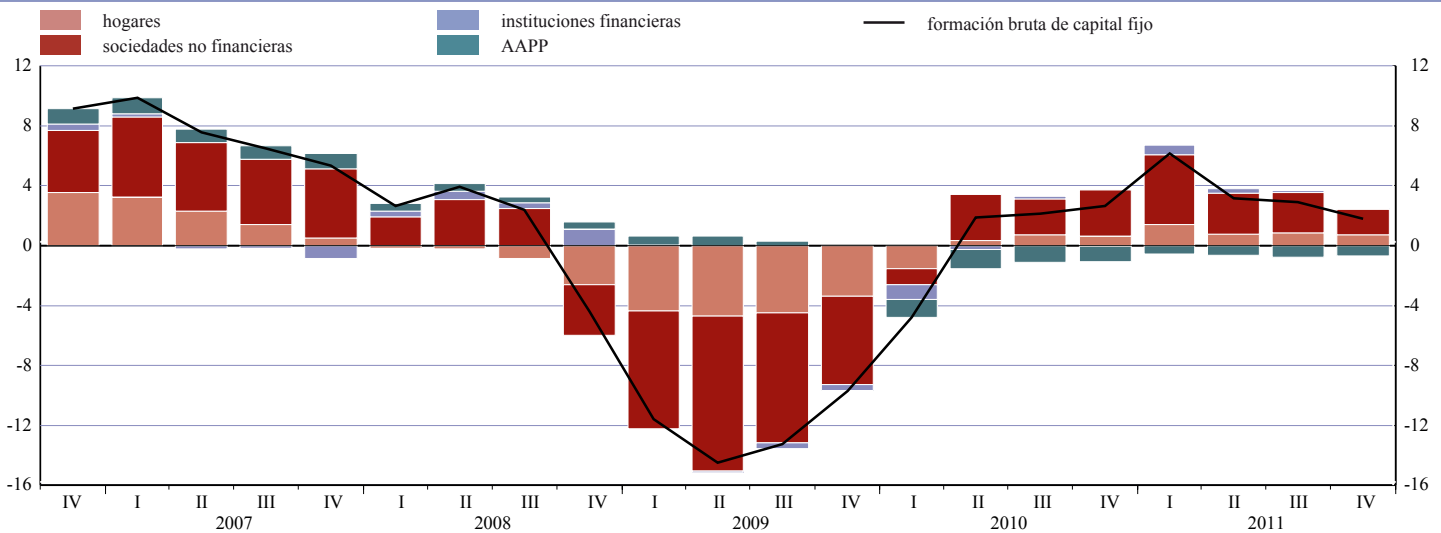
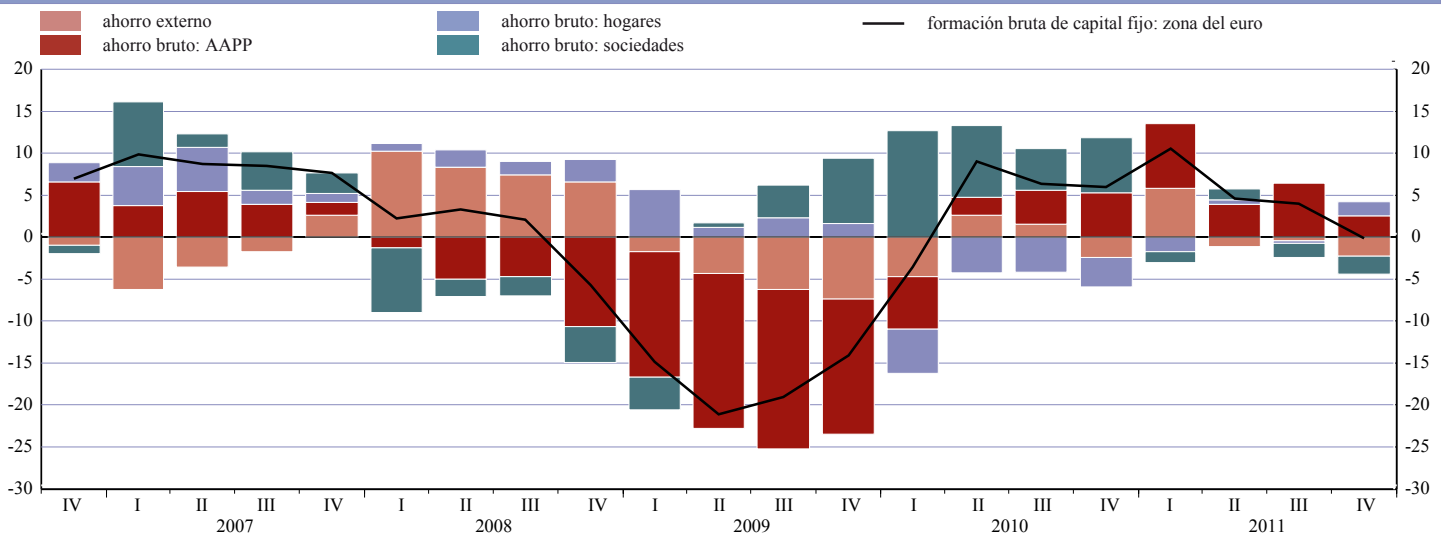


Gráfico 3 Crecimiento de la formación bruta de capital fijo de la zona del euro y su financiación mediante el ahorro (bruto), por sectores
(tasas de variación interanual y contribuciones en puntos porcentuales)



Fuentes: BCE y Eurostat.

Hogares de la zona del euro

Gráfico 4 Crecimiento de la renta bruta disponible de los hogares y contribuciones por componentes de la renta
(tasas de variación interanual y contribuciones en puntos porcentuales)

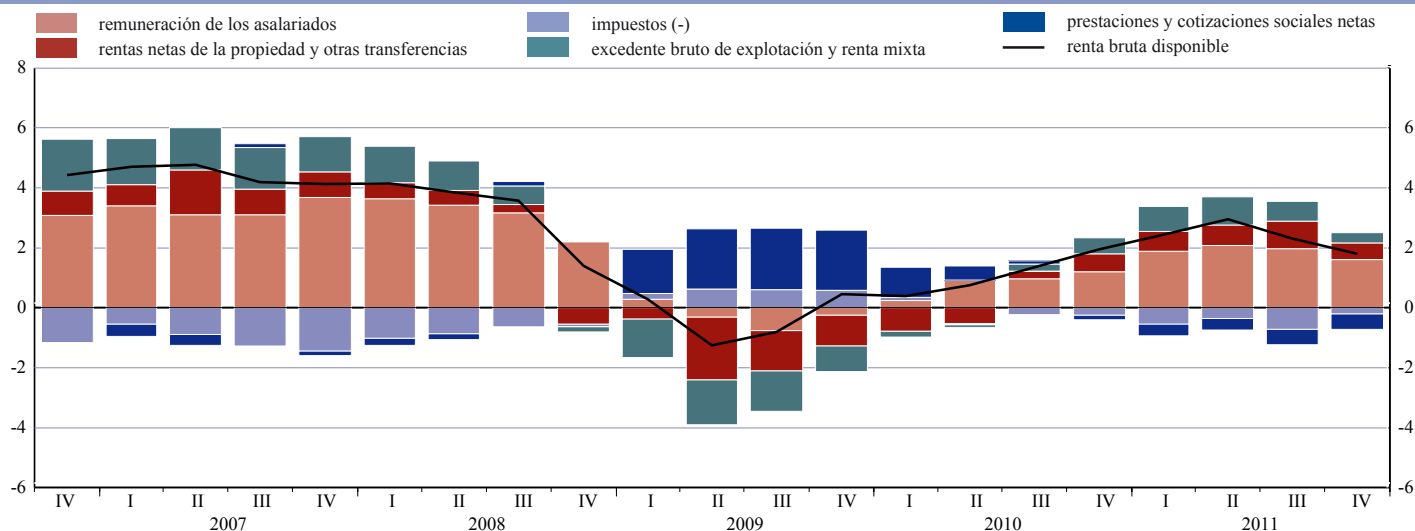


Gráfico 5 Crecimiento de la inversión no financiera de los hogares y contribuciones por fuente de financiación interna y externa
(tasas de variación interanual y contribuciones en puntos porcentuales)

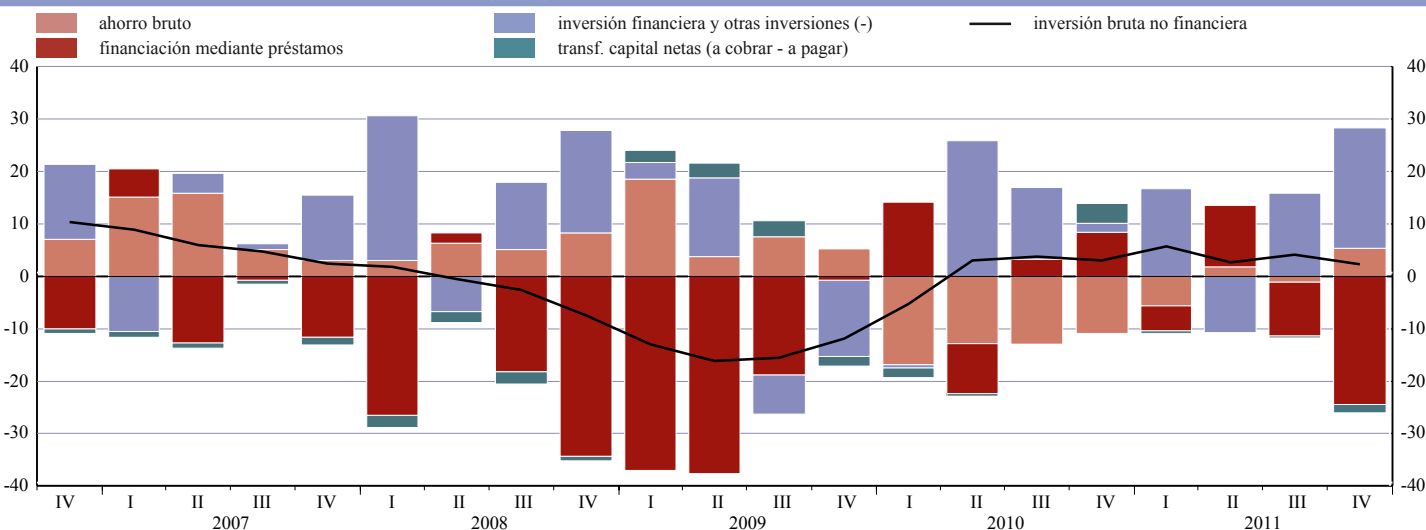
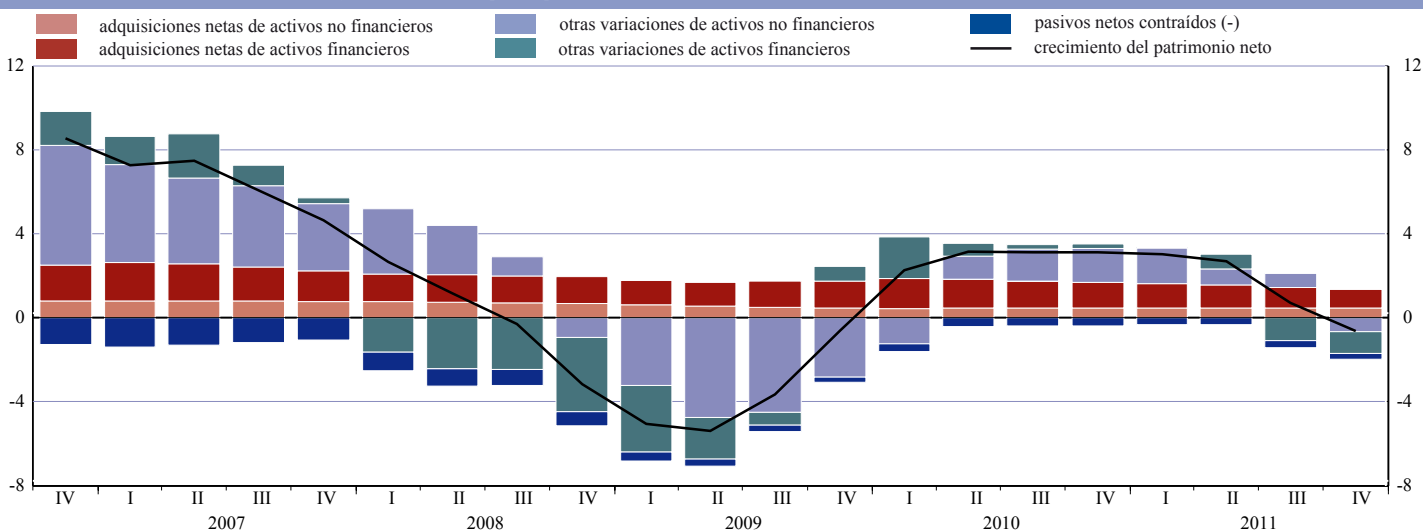


Gráfico 6 Crecimiento del patrimonio neto de los hogares y contribuciones por tipo de variación de los activos
(tasas de variación interanual y contribuciones en puntos porcentuales)



Fuentes: BCE y Eurostat.

Sociedades no financieras de la zona del euro

Gráfico 7 Crecimiento de la renta empresarial neta de las sociedades no financieras y contribuciones por componentes
(tasas de variación interanual y contribuciones en puntos porcentuales)

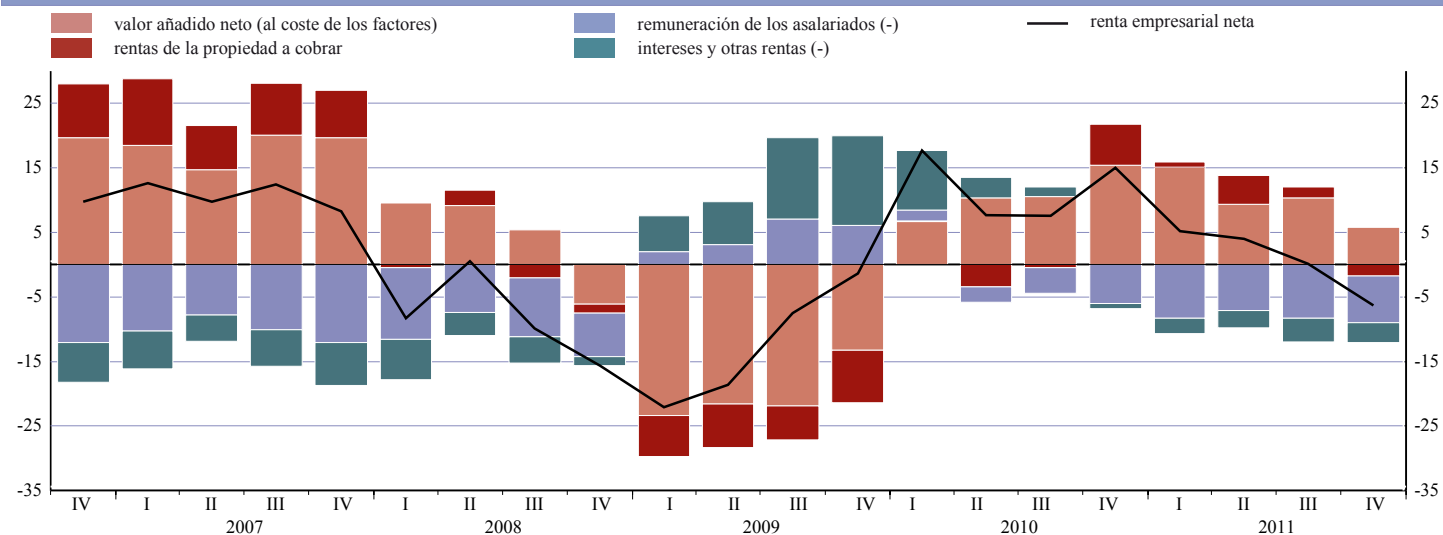
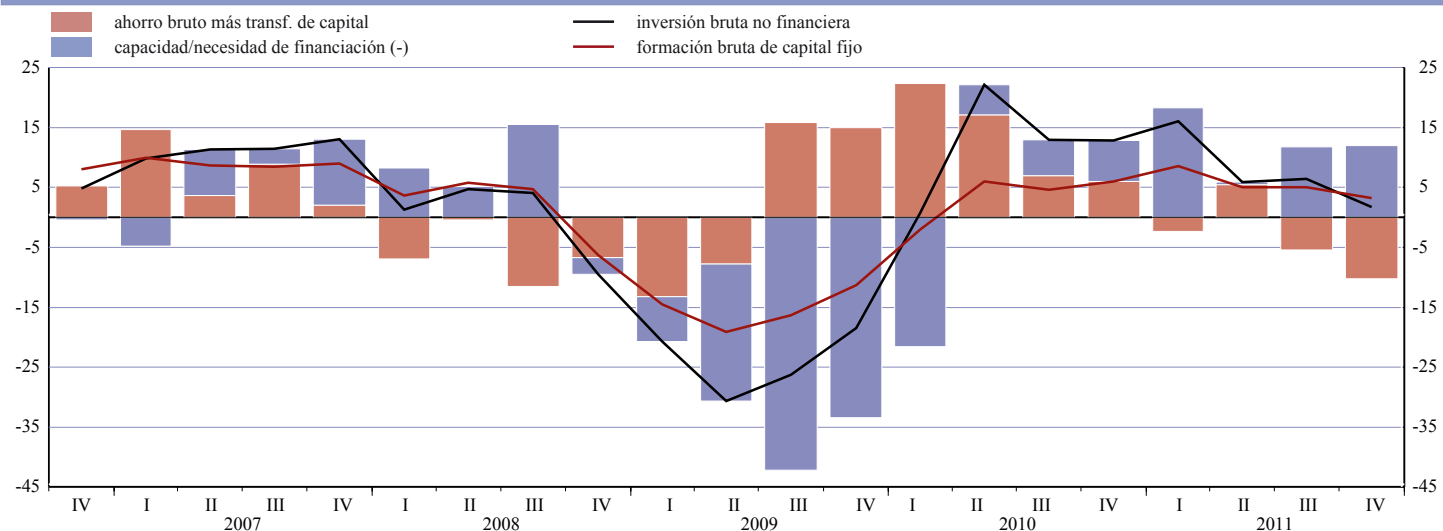


Gráfico 8 Crecimiento de la inversión no financiera de las sociedades no financieras y contribuciones por fuente de financiación interna y externa
(tasas de variación interanual y contribuciones en puntos porcentuales)



Fuentes: BCE y Eurostat.