

19 de marzo de 2012

NOTA DE PRENSA

BALANZA DE PAGOS DE LA ZONA DEL EURO EN ENERO DE 2012

En enero de 2012, la balanza por cuenta corriente desestacionalizada de la zona del euro registró un superávit de 4,5 mm de euros. En la cuenta financiera, el agregado de inversiones directas y de cartera contabilizó salidas netas por valor de 53 mm de euros (datos sin desestacionalizar).

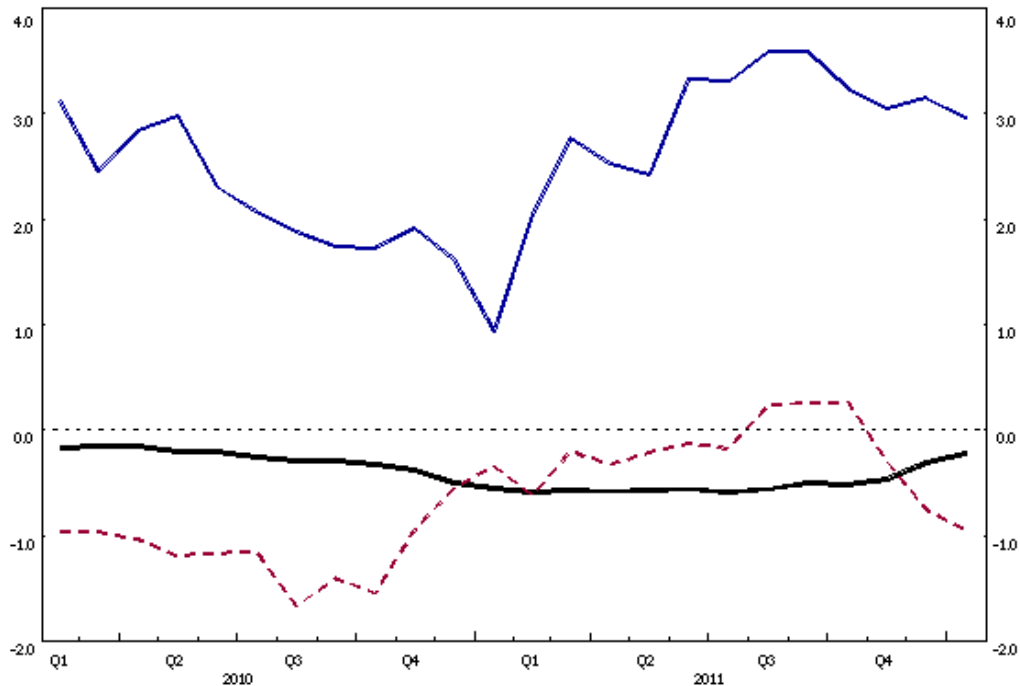
Cuenta corriente

En enero de 2012, la balanza por cuenta corriente desestacionalizada de la zona del euro registró un superávit de 4,5 mm de euros (véase cuadro 1), como resultado de los superávits contabilizados en las balanzas de *bienes* (4,9 mm de euros), *servicios* (3,9 mm de euros) y *rentas* (3 mm de euros), que se contrarrestaron, en parte, con un déficit en *transferencias corrientes* (7,3 mm de euros).

En enero de 2012, la balanza por cuenta corriente desestacionalizada, acumulada de doce meses, registró un déficit de 21,2 mm de euros (en torno al 0,2% del PIB de la zona del euro) (véanse cuadro 1 y gráfico 1), frente al déficit de 50,6 mm de euros contabilizado un año antes (alrededor del 0,6% del PIB de la zona del euro). La reducción del déficit por cuenta corriente fue resultado del incremento de los superávits de las balanzas de *rentas* (de 1,2 mm de euros a 13,7 mm de euros), *servicios* (de 47,5 mm de euros a 59 mm de euros) y *bienes* (de 5,4 mm de euros a 8,7 mm de euros) y de un descenso del déficit de la balanza de *transferencias corrientes* (de 104,7 mm de euros a 102,6 mm de euros).

Gráfico 1. Balanza de pagos de la zona del euro: transacciones acumuladas de 12 meses (porcentaje del PIB)

— **balanza por cuenta corriente** (desestacionalizada)
 - - - **inversiones directas netas** (sin desestacionalizar)
 — **inversiones de cartera netas** (sin desestacionalizar)



Fuente: BCE.

Cuenta financiera

En la cuenta financiera (véase cuadro 2), el agregado de *inversiones directas* y de *cartera* registró salidas netas por importe de 53 mm de euros en enero de 2012, como resultado de las salidas netas tanto de *inversiones de cartera* (47 mm de euros) como de *inversiones directas* (6 mm de euros).

Las salidas netas de *inversiones directas* tuvieron su origen en las salidas netas registradas tanto en *acciones y participaciones de capital* y *beneficios reinvertidos* como en *otro capital* (principalmente *préstamos entre empresas relacionadas*), que ascendieron, en ambos casos a 3 mm de euros.

Las salidas netas de *inversiones de cartera* estuvieron determinadas, principalmente, por las salidas netas registradas en *valores distintos de acciones* (52 mm de euros), que se compensaron, en parte, con entradas netas de *acciones y participaciones* (5 mm de euros). Las salidas netas registradas en *valores distintos de acciones* tuvieron su

origen, principalmente, en las ventas netas de *bonos y obligaciones* de la zona del euro realizadas por no residentes (34 mm de euros) y en las compras netas de *bonos y obligaciones* extranjeros por residentes en la zona del euro (20 mm de euros).

La cuenta de *derivados financieros* registró unas salidas netas de 3 mm de euros.

En *otras inversiones* se registraron entradas netas por importe de 70 mm de euros, como resultado de las entradas netas contabilizadas en *IFM excluido el Eurosistema* (101 mm de euros) y *Administraciones Públicas* (8 mm de euros), que se compensaron, en parte, con salidas netas en las rúbricas de *Eurosistema* (38 mm de euros) y *otros sectores* (2 mm de euros).

El stock de los [activos de reserva del Eurosistema](#) aumentó en 35 mm de euros en enero de 2012 (de 667 mm de euros a 702 mm de euros), debido, fundamentalmente, a un incremento del precio de mercado del oro (la contribución de las transacciones netas al aumento total de los activos de reserva fue de 1 mm de euros).

En los doce meses transcurridos hasta enero de 2012, el *agregado de inversiones directas y de cartera* registró entradas netas acumuladas por importe de 189 mm de euros, frente a las entradas netas de 55 mm de euros contabilizadas en el período de doce meses precedente. Este incremento fue resultado, en gran medida, de un aumento de las entradas netas de *inversiones de cartera* (que pasaron de de 86 mm de euros a 278 mm de euros), reflejo, a su vez, de un cambio de signo, de compras netas (164 mm de euros) a ventas netas (77 mm de euros) de las transacciones con valores extranjeros realizadas por los residentes en la zona del euro.

Revisiones de los datos

En esta nota de prensa se incluyen revisiones de los datos correspondientes a diciembre de 2011. Estas revisiones no han supuesto cambios significativos en los resultados publicados anteriormente.

Información adicional sobre la balanza de pagos y la posición de inversión internacional de la zona del euro

En esta nota de prensa, la balanza por cuenta corriente desestacionalizada se refiere a datos desestacionalizados y ajustados por días laborables. Los datos sobre la cuenta financiera no están desestacionalizados ni ajustados por días laborables.

Europeo recopila y publica estadísticas de balanza de pagos para la zona del euro con periodicidad mensual y trimestral, mientras que la Comisión Europea (Eurostat; véanse los nuevos «Euroindicadores») se centra en los agregados trimestrales y anuales de la Unión Europea. Estos datos cumplen las normas internacionales, en especial las que figuran en la quinta edición del Manual de Balanza de Pagos del FMI. Los agregados para la zona del euro y la Unión Europea se recopilan regularmente a partir de las transacciones y de las posiciones frente a residentes en países no pertenecientes a la zona del euro y la Unión Europea, respectivamente.

En el apartado «Statistics» de la sección «Data services»/«Latest monetary, financial markets and balance of payments statistics», que figura en la dirección del BCE en Internet, se puede consultar un conjunto completo de estadísticas actualizadas de balanza de pagos (incluida una desagregación geográfica trimestral por principales contrapartes) y de la posición de inversión internacional de la zona del euro. Estos datos, así como las series temporales de balanza de pagos de la zona del euro, pueden descargarse utilizando la «Statistical Data Warehouse (SDW)» del BCE. Los datos hasta enero de 2012 se publicarán también en el Boletín Mensual y en el Statistics Pocket Book del BCE de abril de 2012. En la dirección del BCE en Internet pueden consultarse notas metodológicas detalladas sobre el mismo tema. La próxima nota de prensa sobre la balanza de pagos mensual de la zona del euro se publicará el 18 de abril de 2012, junto con la posición de inversión internacional trimestral.

Anexos

Cuadro 1: Cuenta corriente de la zona del euro.

Cuadro 2: Balanza de pagos mensual de la zona del euro.

Banco Central Europeo

Dirección de Comunicación – División de Prensa e Información
Kaiserstrasse 29, D-60311 Frankfurt am Main
Tel.: +49 69 1344 7455, Fax: +49 69 1344 7404
Internet: <http://www.ecb.europa.eu>

Se permite su reproducción, siempre que se cite la fuente

Cuadro 1: Cuenta corriente de la zona del euro

(mm de euros salvo indicación en contrario; transacciones; datos desestacionalizados y ajustados por días laborables)

	Cifras acumuladas de los doce meses anteriores		2011											2012
	Ene. 2011	Ene. 2012	Feb.	Mar.	Abr.	May.	Jun.	Jul.	Ago.	Sep.	Oct.	Nov.	Dic.	Ene.
CUENTA CORRIENTE	-50,6	-21,2	-5,1	-1,6	-5,6	-4,1	-3,6	-3,4	-2,2	3,9	-6,6	-0,9	3,4	4,5
<i>Pro Memoria: en porcentaje del PIB</i>	<i>-0,6</i>	<i>-0,2</i>												
Ingresos	2.636,9	2.900,5	235,6	238,0	237,0	239,0	237,5	241,5	242,0	244,0	241,2	244,9	247,2	252,6
Pagos	2.687,5	2.921,7	240,7	239,6	242,6	243,1	241,1	244,9	244,2	240,1	247,8	245,8	243,8	248,1
Bienes	5,4	8,7	-1,3	0,7	-5,3	1,1	-0,6	-0,7	-0,6	3,3	-4,0	5,2	6,2	4,9
Ingresos (exportaciones)	1.577,8	1.778,6	145,0	146,3	145,7	146,5	144,8	146,4	148,8	148,2	147,0	152,7	152,6	154,4
Pagos (importaciones)	1.572,4	1.769,9	146,3	145,6	151,1	145,4	145,4	147,1	149,4	145,0	151,0	147,6	146,4	149,5
Servicios	47,5	59,0	3,9	4,0	4,3	4,8	5,7	5,4	5,1	7,0	5,3	4,7	5,0	3,9
Ingresos (exportaciones)	521,6	541,3	44,2	44,3	44,0	44,3	45,2	45,9	45,3	46,8	46,4	45,1	45,9	44,0
Pagos (importaciones)	474,0	482,3	40,3	40,3	39,7	39,5	39,5	40,5	40,2	39,8	41,1	40,4	40,9	40,1
Rentas	1,2	13,7	1,1	2,3	3,9	-1,2	0,2	1,0	1,3	1,2	-0,9	0,6	1,3	3,0
Ingresos	451,6	489,7	38,7	40,0	39,8	41,0	40,4	41,3	40,1	40,7	39,1	41,8	41,8	45,1
Pagos	450,4	475,9	37,6	37,6	35,8	42,3	40,1	40,3	38,8	39,6	40,0	41,2	40,5	42,1
Transferencias corrientes	-104,7	-102,6	-8,8	-8,6	-8,5	-8,7	-8,9	-9,0	-8,0	-7,5	-7,0	-11,3	-9,0	-7,3
Ingresos	85,9	91,0	7,7	7,4	7,5	7,2	7,2	7,9	7,9	8,2	8,7	5,3	7,0	9,1
Pagos	190,6	193,6	16,5	16,1	16,0	15,9	16,1	16,9	15,8	15,7	15,7	16,6	16,0	16,3

Fuente: BCE.

Cuadro 2: Balanza de pagos mensual de la zona del euro

(mm de euros; transacciones; datos sin desestacionalizar y sin ajustar por días laborables)

	Cifras acumuladas de los doce meses anteriores						Diciembre 2011 (datos revisados)			Enero 2012		
	Enero 2011			Enero 2012			Saldo	Ingresos	Pagos	Saldo	Ingresos	Pagos
	Saldo	Ingresos	Pagos	Saldo	Ingresos	Pagos						
CUENTA CORRIENTE	-48,6	2.647,4	2.696,0	-21,8	2.908,0	2.929,8	18,3	266,3	248,0	-12,3	234,5	246,7
Bienes	6,9	1.586,8	1.579,9	9,7	1.785,6	1.775,9	9,5	151,7	142,2	-10,1	142,3	152,4
Servicios	47,3	523,2	475,9	59,3	542,8	483,6	6,1	50,0	43,9	1,6	41,0	39,4
Rentas	0,8	451,3	450,5	12,6	489,5	476,9	4,7	49,7	45,0	3,5	41,6	38,0
Transferencias corrientes	-103,6	86,1	189,7	-103,4	90,1	193,4	-2,1	14,9	16,9	-7,3	9,6	16,9
CUENTA DE CAPITAL	4,4	20,0	15,5	9,6	23,1	13,5	1,4	3,9	2,5	0,1	1,0	0,9
	Saldo	Activos	Pasivos	Saldo	Activos	Pasivos	Saldo	Activos	Pasivos	Saldo	Activos	Pasivos
CUENTA FINANCIERA¹⁾	46,4			9,2			-22,2			12,6		
INVERSIONES DIRECTAS²⁾	-31,3	-190,5	159,2	-89,1	-232,3	143,2	-0,1	-20,8	20,7	-6,2	-23,6	17,3
Acciones y participaciones de capital y beneficios reinvertidos	103,8	-77,7	182,2	-33,8	-193,9	160,0	-5,5	-15,8	10,3	-3,1	-26,7	23,6
Otro capital (principalmente préstamos entre empresas relacionadas)	-135,5	-112,8	-23,0	-55,3	-38,4	-16,8	5,4	-5,0	10,5	-3,1	3,2	-6,2
INVERSIONES DE CARTERA	86,0	-163,9	249,9	278,0	76,7	201,3	4,6	-3,1	7,7	-46,9	-28,7	-18,2
Acciones y participaciones	81,6	-63,4	145,0	86,9	57,9	29,0	17,4	6,1	11,4	5,0	-3,7	8,7
Valores distintos de acciones	4,4	-100,5	104,9	191,2	18,8	172,3	-12,9	-9,2	-3,7	-51,9	-25,0	-26,9
Bonos y obligaciones	-7,7	-115,6	107,9	175,8	12,0	163,8	20,2	3,0	17,2	-54,2	-20,0	-34,2
Instrumentos del mercado monetario	12,1	15,1	-3,0	15,3	6,9	8,5	-33,1	-12,2	-20,9	2,3	-5,0	7,3
PRO MEMORIA: TOTAL INVERSIONES DIRECTAS Y DE CARTERA	54,7	-354,4	409,1	188,9	-155,6	344,5	4,5	-23,9	28,4	-53,1	-52,3	-0,9
DERIVADOS FINANCIEROS (NETOS)	13,5			-25,6			-7,1			-3,2		
OTRAS INVERSIONES	-3,9	-188,5	184,6	-149,6	-97,5	-52,2	-14,2	73,0	-87,2	69,5	-10,3	79,8
Eurosistema	20,1	-2,8	22,8	96,2	2,1	94,1	102,5	1,9	100,6	-37,6	-1,8	-35,8
Administraciones Públicas	38,2	-38,4	76,6	54,2	-7,1	61,3	1,8	-0,4	2,1	7,8	1,5	6,3
de las cuales: efectivo y depósitos	-3,7	-3,7		-14,2	-14,2		1,5	1,5		-0,5	-0,5	
IFM (excluido el Eurosistema)	-18,3	-8,9	-9,4	-263,2	22,1	-285,2	-135,8	51,0	-186,8	101,0	-5,3	106,3
a largo plazo	50,5	32,1	18,5	-14,6	0,2	-14,8	-16,3	-9,0	-7,2	18,6	1,6	17,0
a corto plazo	-68,8	-41,0	-27,8	-248,6	21,8	-270,4	-119,5	60,0	-179,5	82,4	-6,9	89,3
Otros sectores	-43,9	-138,4	94,6	-36,9	-114,5	77,7	17,3	20,4	-3,1	-1,8	-4,8	3,1
de las cuales: efectivo y depósitos	-52,9	-52,9		-34,6	-34,6		17,6	17,6		2,8	2,8	
ACTIVOS DE RESERVA	-17,8	-17,8		-4,6	-4,6		-5,4	-5,4		-0,5	-0,5	
Errores y omisiones	-2,2			3,0			2,5			-0,5		

Fuente: BCE.

1) Cuenta financiera: flujos de entrada (+); flujos de salida (-). Activos de reserva: aumento (-); disminución (+).

2) Inversiones directas: los activos corresponden a las inversiones directas en el exterior; los pasivos, a las inversiones directas en la zona del euro.