

14 de marzo de 2012

## NOTA DE PRENSA

### ORGANISMOS INTERNACIONALES PUBLICAN DATOS SOBRE EL PIB DEL G 20:

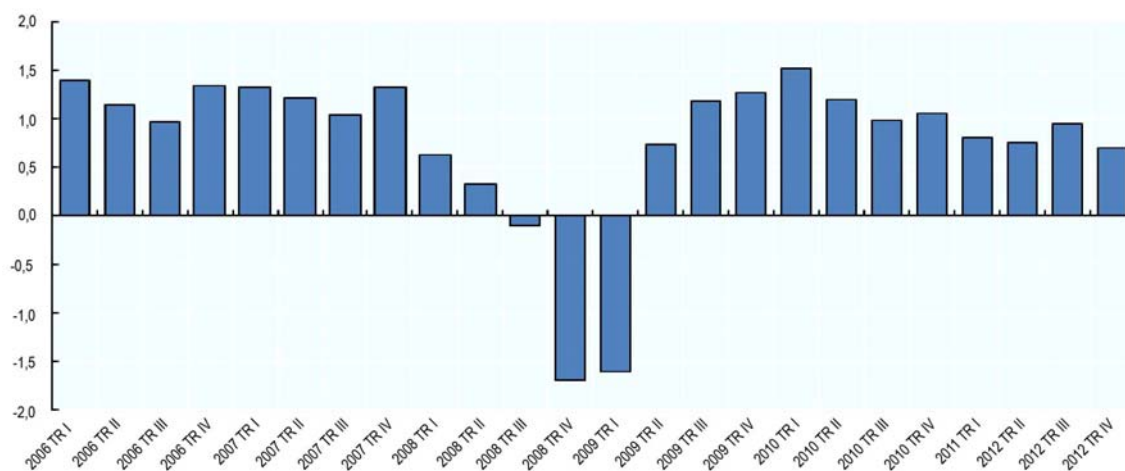
#### Desaceleración del crecimiento del PIB del G 20 hasta el 0,7% en el cuarto trimestre de 2011

*El crecimiento trimestral del producto interior bruto (PIB) del G 20 se desaceleró hasta el 0,7% en el cuarto trimestre de 2011, en comparación con el 0,9% del tercer trimestre, según los resultados provisionales del agregado del PIB del G 20, que se ha publicado por primera vez. En el conjunto de 2011, el PIB del G 20 creció un 2,8%, lo que constituye una desaceleración pronunciada si se compara con el crecimiento del 5% registrado en 2010.*

El agregado del PIB del G 20 oculta patrones divergentes entre las principales economías mundiales. En **Estados Unidos**, el crecimiento del PIB aumentó hasta situarse en el 0,7% en el cuarto trimestre de 2011, en comparación con el 0,5% del tercer trimestre. El crecimiento de **India** e **Indonesia** se incrementó considerablemente, pero en **China** se desaceleró hasta el 2%, en comparación con el 2,3% del tercer trimestre. En **Japón**, el crecimiento económico disminuyó hasta el -0,2%, tras el fuerte repunte, hasta el 1,7%, registrado en el tercer trimestre. El crecimiento del PIB fue del -0,3% tanto en la **Unión Europea** como en la **zona del euro** en el cuarto trimestre de 2011, la primera tasa de crecimiento negativa desde el segundo trimestre de 2009.

El agregado del PIB del G 20 se ha publicado hoy por vez primera, en el contexto de la puesta en práctica de la Iniciativa sobre las lagunas de información (Data Gaps Initiative), un conjunto de 20 recomendaciones para seguir mejorando las estadísticas, conforme a lo acordado por los ministros de Economía y Hacienda y los gobernadores de los bancos centrales del G 20. El proceso está coordinado por el Grupo Interinstitucional sobre Estadísticas Económicas y Financieras (IAG, en sus siglas en inglés), que está integrado por el Fondo Monetario Internacional, que lo preside, el Banco de Pagos Internacionales, el Banco Central Europeo, Eurostat, la OCDE, la Organización de las Naciones Unidas y el Banco Mundial. La publicación del agregado del PIB del G 20 constituye una demostración de la cooperación entre estas instituciones y de los avances conseguidos en el contexto de la Iniciativa sobre las lagunas de información, y proporciona una medida oportuna del crecimiento económico del G 20. **En el futuro, el agregado del G 20 formará parte de una nueva nota de prensa trimestral sobre crecimiento económico que la OCDE publicará aproximadamente 70 días después del trimestre de referencia.**

**PIB trimestral del G 20 en términos de volumen**  
(tasa de variación con respecto al trimestre anterior; datos desestacionalizados)



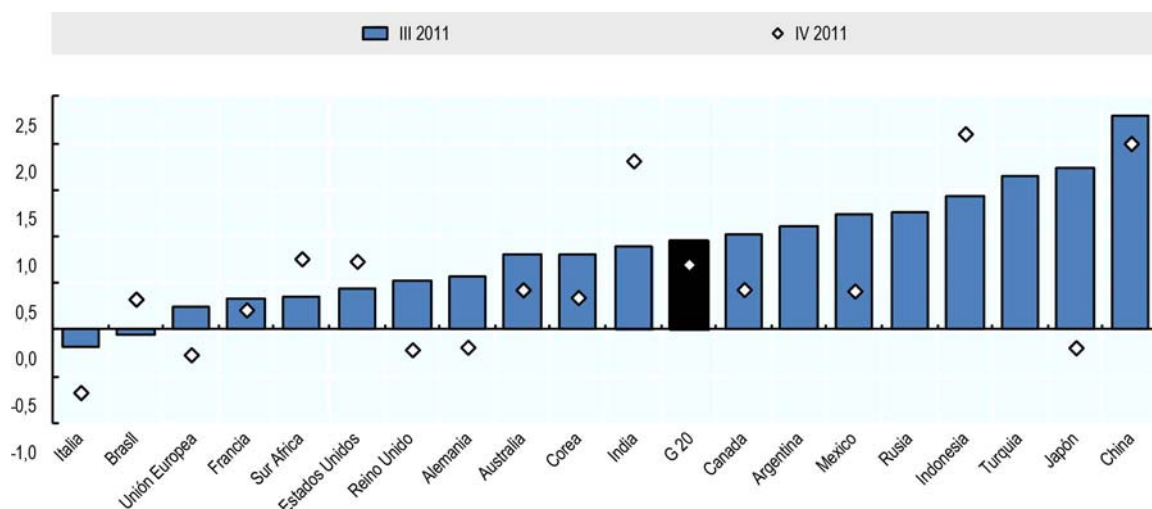
**PIB trimestral del G 20 en términos de volumen**

(tasa de variación con respecto al trimestre anterior; datos desestacionalizados)

	I 2009	II 2009	III 2009	IV 2009	I 2010	II 2010	III 2010	IV 2010	I 2011	II 2011	III 2011	IV 2011
Argentina	-0,9	0,4	0,4	2,3	3,6	2,9	0,6	3,0	3,2	2,4	1,1	..
Australia	0,8	0,1	0,8	0,8	0,7	0,6	0,3	0,6	-0,3	1,4	0,8	0,4
Brasil	-1,6	1,5	2,6	2,8	1,9	1,2	1,0	1,1	0,6	0,5	-0,1	0,3
Canadá	-2,0	-0,9	0,4	1,2	1,4	0,6	0,6	0,8	0,9	-0,2	1,0	0,4
China	..	..	..	..	..	..	..	..	2,1	2,3	2,3	2,0
Francia	-1,6	0,1	0,3	0,6	0,1	0,5	0,4	0,3	0,9	-0,1	0,3	0,2
Alemania	-4,0	0,3	0,8	0,7	0,5	1,9	0,8	0,5	1,3	0,3	0,6	-0,2
India	1,1	2,6	2,6	0,9	5,5	0,2	2,3	2,3	2,4	1,2	0,9	1,8
Indonesia	1,1	1,3	1,8	1,3	1,5	1,6	1,4	2,2	1,1	1,6	1,4	2,1
Italia	-3,5	-0,2	0,4	-0,2	1,1	0,5	0,4	0,2	0,1	0,3	-0,2	-0,7
Japón	-3,9	1,8	-0,2	1,8	1,5	1,3	0,6	-0,2	-1,8	-0,3	1,7	-0,2
Corea	0,1	2,5	3,4	0,2	2,1	1,4	0,6	0,5	1,3	0,9	0,8	0,4
México	-6,7	0,0	2,5	2,1	0,9	1,5	0,7	1,2	0,5	1,5	1,2	0,4
Federación Rusa	-4,3	-1,5	1,6	1,3	1,6	0,6	-0,1	2,2	1,1	0,3	1,3	..
Arabia Saudí	..	..	..	..	..	..	..	..	..	..	..	..
Sudáfrica	-1,6	-0,7	0,4	0,9	1,0	0,7	0,8	1,1	1,1	0,3	0,4	0,8
Turquía	-5,9	5,2	4,2	1,0	0,7	3,8	1,3	3,6	1,9	1,1	1,7	..
Reino Unido	-1,6	-0,2	0,2	0,7	0,4	1,1	0,7	-0,5	0,3	0,0	0,5	-0,2
Estados Unidos	-1,7	-0,2	0,4	0,9	1,0	0,9	0,6	0,6	0,1	0,3	0,5	0,7
Unión Europea	-2,5	-0,3	0,4	0,4	0,5	0,9	0,5	0,2	0,7	0,2	0,3	-0,3
de la cual: zona del euro	-2,7	-0,2	0,5	0,4	0,4	0,9	0,4	0,3	0,8	0,1	0,1	-0,3
<b>G 20</b>	<b>-1,6</b>	<b>0,7</b>	<b>1,2</b>	<b>1,3</b>	<b>1,5</b>	<b>1,2</b>	<b>1,0</b>	<b>1,1</b>	<b>0,8</b>	<b>0,8</b>	<b>0,9</b>	<b>0,7</b>

### PIB trimestral del G 20 en términos de volumen

(tasa de variación con respecto al trimestre anterior; datos desestacionalizados)



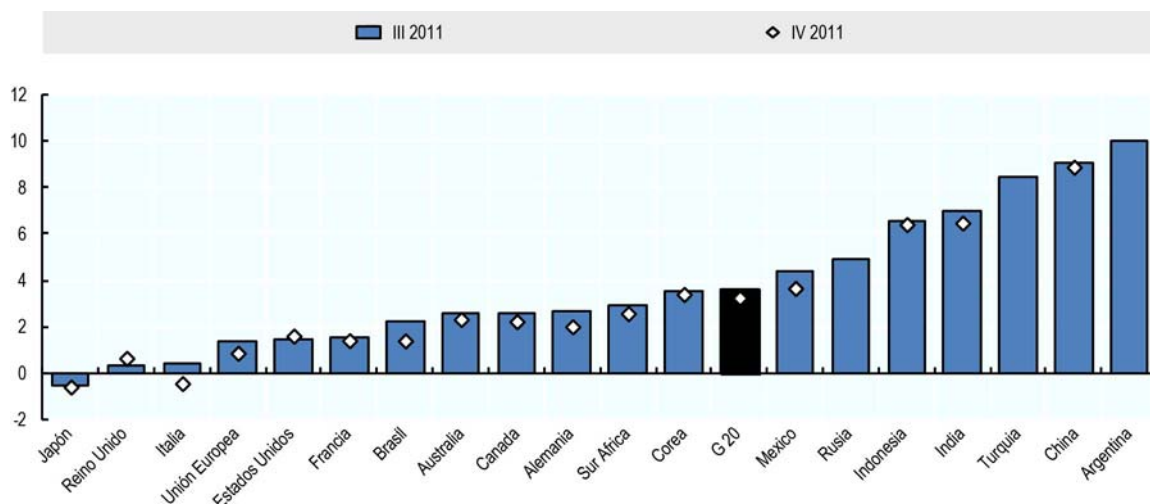
### PIB del G 20 en términos de volumen

(tasa de variación anual y tasa de variación con respecto al mismo trimestre del año anterior; datos desestacionalizados)

	2009	2010	2011	IV 2009	I 2010	II 2010	III 2010	IV 2010	I 2011	II 2011	III 2011	IV 2011
Argentina	0,9	9,2	..	2,3	6,9	9,6	9,7	10,4	10,0	9,5	10,0	..
Australia	1,5	2,4	2,2	2,7	2,5	3,0	2,4	2,2	1,2	2,0	2,6	2,3
Brasil	-0,3	7,5	2,7	5,3	9,1	8,8	7,1	5,4	4,1	3,3	2,2	1,4
Canadá	-2,8	3,2	2,5	-1,4	2,1	3,6	3,8	3,3	2,9	2,1	2,6	2,2
China	9,2	10,4	9,2	..	..	..	..	..	9,7	9,5	9,1	8,9
Francia	-2,7	1,5	1,7	-0,6	1,0	1,5	1,6	1,4	2,2	1,6	1,5	1,4
Alemania	-5,1	3,7	3,0	-2,2	2,4	4,1	4,0	3,8	4,6	2,9	2,7	2,0
India	5,7	10,3	7,3	7,4	12,2	9,5	9,1	10,6	7,3	8,5	7,0	6,5
Indonesia	4,6	6,2	6,5	5,5	5,9	6,2	5,8	6,8	6,4	6,5	6,5	6,4
Italia	-5,5	1,8	0,4	-3,5	1,1	1,8	1,9	2,2	1,2	1,0	0,4	-0,4
Japón	-5,5	4,4	-0,7	-0,6	5,0	4,5	5,2	3,2	-0,1	-1,7	-0,5	-0,6
Corea	0,3	6,2	3,6	6,3	8,4	7,3	4,4	4,7	3,9	3,4	3,6	3,4
México	-6,2	5,5	3,9	-2,4	5,5	7,2	5,2	4,3	3,9	3,9	4,4	3,7
Federación Rusa	-7,8	4,0	..	-3,0	3,0	5,2	3,4	4,4	3,8	3,5	4,9	..
Arabia Saudí	0,1	4,6	6,8	..	..	..	..	..	..	..	..	..
Sudáfrica	-1,5	2,9	3,1	-1,0	1,6	3,0	3,3	3,6	3,7	3,3	2,9	2,6
Turquía	-4,8	9,0	..	4,1	11,4	9,9	6,9	9,8	11,0	8,1	8,5	..
Reino Unido	-4,4	2,1	0,8	-0,8	1,2	2,5	3	1,7	1,6	0,5	0,4	0,7
Estados Unidos	-3,5	3,0	1,7	-0,5	2,2	3,3	3,5	3,1	2,2	1,6	1,5	1,6
Unión Europea	-4,3	2,0	1,5	-2,0	1,0	2,2	2,4	2,2	2,4	1,6	1,4	0,9
<i>de la cual: zona del euro</i>	-4,3	1,9	1,4	-2,2	1,0	2,1	2,1	2,0	2,4	1,6	1,3	0,7
<b>G 20</b>	<b>-1,4</b>	<b>5,0</b>	<b>2,8</b>	<b>1,6</b>	<b>4,8</b>	<b>5,3</b>	<b>5,0</b>	<b>4,8</b>	<b>4,1</b>	<b>3,6</b>	<b>3,6</b>	<b>3,3</b>

## PIB trimestral del G 20 en términos de volumen

(tasa de variación con respecto al mismo trimestre del año anterior; datos desestacionalizados)



### Notas

- Para más información sobre el G 20 y el Grupo Interinstitucional sobre Estadísticas Económicas y Financieras, véase: [www.principalglobalindicators.org/about\\_iag](http://www.principalglobalindicators.org/about_iag).
- Los datos más recientes del G 20, de los países individuales y los datos agregados pueden descargarse de: <http://stats.oecd.org/index.aspx?queryid=33940>.
- Para más información se ruega contactar con la División de Relaciones con los Medios de Comunicación de la OCDE (teléfono +33 1 45 24 97 00 o [news.contact@oecd.org](mailto:news.contact@oecd.org)). La dirección de correo electrónico para consultas técnicas es [stat.contact@oecd.org](mailto:stat.contact@oecd.org)

### Nota técnica de la nota de prensa del IAG sobre el PIB del G 20: crecimiento del PIB en términos de volumen

El PIB es la medida estándar del valor de los bienes y servicios producidos por un país durante un período de referencia determinado. La estimación del crecimiento del PIB del agregado del G 20 ha sido elaborada por la Secretaría de la OCDE, y se basa en datos trimestrales desestacionalizados facilitados por los países del G 20 y Eurostat y, en el caso de los países para los que no se dispone de datos, en estimaciones del Departamento de Economía de la OCDE.

### Casos de países concretos

China – China forma parte del agregado del G 20 en todos los trimestres. Los datos que figuran en los cuadros corresponden a las cifras oficiales del Instituto Nacional de Estadísticas de China. Los datos trimestrales anteriores al primer trimestre de 2011 se basan en estimaciones del Departamento de Economía de la OCDE que no figuran en los cuadros.

Arabia Saudí – Los datos trimestrales se basan en estimaciones del Departamento de Economía de la OCDE. Aunque estas estimaciones no figuran en los cuadros, en el agregado del G 20 se incluye Arabia Saudí en todos los trimestres. Los datos anuales presentados en esta nota de prensa corresponden a cifras oficiales.

Los datos desestacionalizados incluyen una corrección por días laborables para todos los países del G 20 excepto Argentina, Brasil, China, India, Indonesia, Arabia Saudí, y Sudáfrica. En los casos en los que no se dispone de datos desestacionalizados, los datos nacionales han sido ajustados por la Secretaría de la OCDE utilizando el método X-12 ARIMA. Este es el caso de India e Indonesia. Los datos desestacionalizados del G 20 se calculan a partir de los datos desestacionalizados de los países individuales (el método indirecto). En esta nota de prensa, el crecimiento trimestral no se ha anualizado. Los gráficos se basan en datos con más de un decimal.

Las tasas de crecimiento del G 20 se han obtenido de estimaciones de volumen encadenadas en dólares estadounidenses convertidas utilizando las paridades del poder adquisitivo (PPA) de 2005 para el PIB.

### **Cobertura de países**

El G 20 está integrado por los siguientes países: Argentina, Australia, Brasil, Canadá, China, Francia, Alemania, India, Indonesia, Italia, Japón, Corea, México, la Federación Rusa, Arabia Saudí, Sudáfrica, Turquía, Reino Unido, Estados Unidos y la Unión Europea. El agregado del G 20 se calcula a partir de los quince países del G 20 que no son Estados miembros de la UE (es decir, excluidos Francia, Alemania, Italia y Reino Unido) y el agregado de la UE.

### **Más información**

Puede descargarse más información metodológica de:

<http://www.oecd.org/dataoecd/44/19/49874640.pdf>

**Banco Central Europeo**

Dirección de Comunicación

División de Prensa e Información

Kaiserstrasse 29, D-60311 Frankfurt am Main

Tel.: +49 69 1344 7455, Fax: +49 69 1344 7404

Internet: <http://www.ecb.europa.eu>

**Se permite su reproducción, siempre que se cite la fuente**