

19 de diciembre de 2012

NOTA DE PRENSA

BALANZA DE PAGOS DE LA ZONA DEL EURO EN OCTUBRE DE 2012

En octubre de 2012, la balanza por cuenta corriente desestacionalizada de la zona del euro registró un superávit de 3,9 mm de euros. En la cuenta financiera, el agregado de inversiones directas y de cartera contabilizó entradas netas por importe de 34,5 mm de euros (datos sin desestacionalizar).

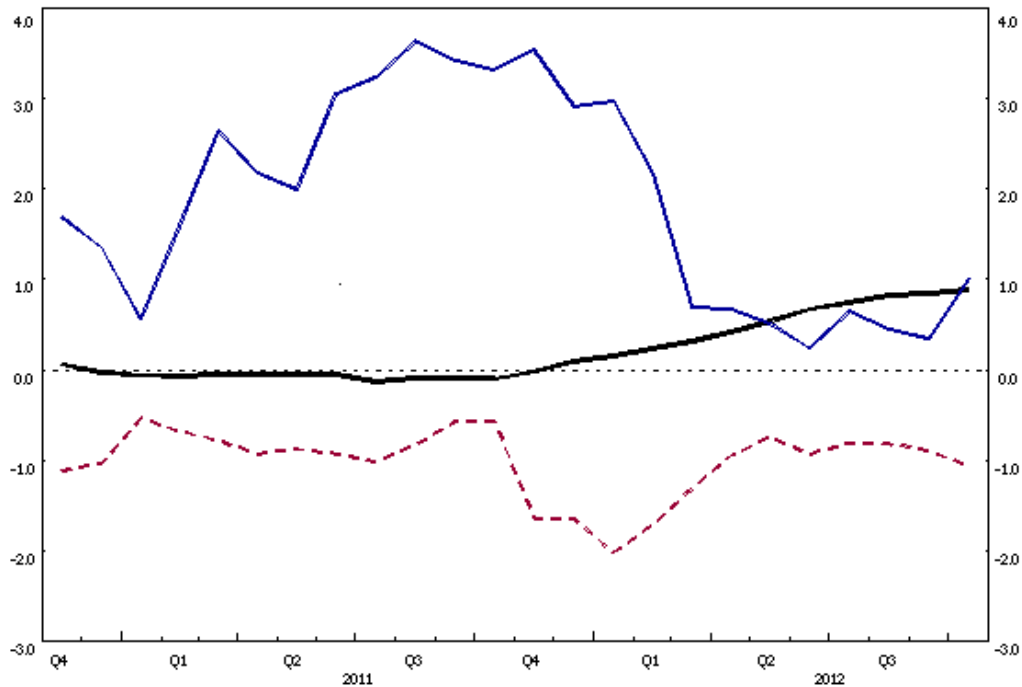
Cuenta corriente

En octubre de 2012, la balanza por cuenta corriente desestacionalizada de la zona del euro registró un superávit de 3,9 mm de euros (véase cuadro 1), como resultado de los superávits contabilizados en las balanzas de *bienes* (6,2 mm de euros) y *servicios* (7,1 mm de euros), que se contrarrestaron, en parte, con un déficit en la balanza de *transferencias corrientes* (9,3 mm de euros). La balanza de *rentas* se situó en una posición próxima al equilibrio.

En octubre de 2012, la balanza por cuenta corriente desestacionalizada, acumulada de doce meses, registró un superávit de 84,3 mm de euros (alrededor del 0,9% del PIB de la zona del euro) (véanse cuadro 1 y gráfico 1), frente al déficit de 9,3 mm de euros contabilizado un año antes (aproximadamente, el 0,1% del PIB de la zona del euro). Esta variación tuvo su origen en un cambio de signo de la balanza de *bienes*, que pasó de un déficit de 7,7 mm de euros a un superávit de 78,7 mm de euros, y en un aumento del superávit de la balanza de *servicios* (de 63,3 mm de euros a 84,8 mm de euros). Estas variaciones se contrarrestaron con un descenso del superávit de la balanza de *rentas* (de 40,7 mm de euros a 31,7 mm de euros) y con un incremento del déficit de la balanza de *transferencias corrientes* (que pasó de 105,7 mm de euros a 110,9 mm de euros).

Gráfico 1. Balanza de pagos de la zona del euro: transacciones acumuladas de 12 meses
(porcentaje del PIB)

— **balanza por cuenta corriente** (desestacionalizada)
 - - - - **inversiones directas netas** (sin desestacionalizar)
 — **inversiones de cartera netas** (sin desestacionalizar)



Fuente: BCE.

Cuenta financiera

En la cuenta financiera (véase cuadro 2), el agregado de *inversiones directas* y de *cartera* registró entradas netas por importe de 35 mm de euros en octubre de 2012, como resultado de las entradas netas de *inversiones de cartera* (48 mm de euros), que se contrarrestaron, en parte, con salidas netas de *inversiones directas* (13 mm de euros).

Las salidas netas de *inversiones directas* tuvieron su origen, principalmente, en las salidas netas registradas en *acciones y participaciones de capital y beneficios reinvertidos* (14 mm de euros).

Las entradas netas de *inversiones de cartera* estuvieron determinadas, básicamente, por las entradas netas tanto de *valores distintos de acciones* (26 mm de euros) como de *acciones y participaciones* (21 mm de euros). La evolución registrada por los valores distintos de acciones se debió, en parte, a las entradas netas de *instrumentos*

del mercado monetario (15 mm de euros), como resultado de las ventas netas de instrumentos extranjeros de este tipo por parte de residentes en la zona del euro (8 mm de euros) y las compras netas de instrumentos del mercado monetario de la zona del euro realizadas por no residentes (7 mm de euros). Las entradas netas de bonos y obligaciones tuvieron su origen, casi en su totalidad, en las compras netas de bonos y obligaciones de la zona del euro por parte de no residentes (11 mm de euros). La evolución de los instrumentos de renta variable refleja, fundamentalmente, las compras netas de acciones y participaciones de la zona del euro realizadas por no residentes (27 mm de euros).

La cuenta de *derivados financieros* registró salidas netas por valor de 1 mm de euros.

En *otras inversiones* se registraron salidas netas por importe de 38 mm de euros, como resultado de las salidas netas contabilizadas en las rúbricas de *Eurosistema* (17 mm de euros), *IFM excluido el Eurosistema* (12 mm de euros) y *otros sectores* (11 mm de euros).

El stock de los [activos de reserva del Eurosistema](#) se redujo en 18 mm de euros en octubre de 2012 (de 734 mm de euros a 716 mm de euros), debido, principalmente, a un descenso del precio de mercado del oro. En octubre de 2012 la contribución de las transacciones a la posición total se cifró en un incremento de 2 mm de euros.

En los doce meses transcurridos hasta octubre de 2012, el *agregado de inversiones directas y de cartera* registró salidas netas acumuladas por importe de 9 mm de euros, frente a las entradas netas de 257 mm de euros contabilizadas en el período de doce meses precedente. Esta variación fue resultado, en gran medida, de una reducción de las entradas netas de *inversiones de cartera* (que pasaron de 311 mm de euros a 93 mm de euros), reflejo, a su vez, de un cambio de signo, de entradas netas (235 mm de euros) a salidas netas (61 mm de euros), en la partida de *valores distintos de acciones*.

Revisiones de los datos

En esta nota de prensa se incluyen revisiones de los datos correspondientes a septiembre de 2012, que no han supuesto cambios significativos con respecto a las cifras publicadas anteriormente en las *cuentas corriente, de capital y financiera*.

Información adicional sobre la balanza de pagos y la posición de inversión internacional de la zona del euro

En esta nota de prensa, la balanza por cuenta corriente desestacionalizada se refiere a datos desestacionalizados y ajustados por días laborables. Los datos sobre la cuenta financiera no están desestacionalizados ni ajustados por días laborables.

Cabe señalar que, a partir de este mes, se registran en los agregados de la zona del euro las actividades correspondientes al Mecanismo Europeo de Estabilidad (MEDE). Para más información sobre el MEDE, véase el sitio web dedicado especialmente a tal fin: <http://www.esm.europa.eu>.

De conformidad con el reparto de responsabilidades acordado, el Banco Central Europeo recopila y publica estadísticas de balanza de pagos para la zona del euro con periodicidad mensual y trimestral, mientras que la Comisión Europea (Eurostat; véanse los nuevos «Euroindicadores») se centra en los agregados trimestrales y anuales de la Unión Europea. Estos datos cumplen las normas internacionales, en especial las que figuran en la quinta edición del Manual de Balanza de Pagos del FMI. Los agregados para la zona del euro y la Unión Europea se recopilan regularmente a partir de las transacciones y de las posiciones frente a residentes en países no pertenecientes a la zona del euro y la Unión Europea, respectivamente.

En el apartado «Statistics» de la sección «Data services»/«Latest monetary, financial markets and balance of payments statistics», que figura en la dirección del BCE en Internet, se puede consultar un conjunto completo de estadísticas actualizadas de balanza de pagos (incluida una desagregación geográfica trimestral por principales contrapartes) y de la posición de inversión internacional de la zona del euro. Estos datos, así como las series históricas de balanza de pagos de la zona del euro, pueden descargarse utilizando la «Statistical Data Warehouse (SDW)» del BCE. Los datos hasta octubre de 2012 se publicarán también en el Boletín Mensual y en el Statistics Pocket Book del BCE de enero de 2013. En la dirección del BCE en Internet pueden consultarse notas metodológicas detalladas sobre el mismo tema. La próxima nota de prensa sobre la balanza de pagos mensual y la posición de inversión internacional trimestral de la zona del euro se publicará el 24 de enero de 2013.

Anexos

Cuadro 1: Cuenta corriente de la zona del euro.

Cuadro 2: Balanza de pagos mensual de la zona del euro.

Banco Central Europeo

Dirección de Comunicación – División de Prensa e Información
Kaiserstrasse 29, D-60311 Frankfurt am Main
Tel.: +49 69 1344 7455, Fax: +49 69 1344 7404
Internet: <http://www.ecb.europa.eu>

Se permite su reproducción, siempre que se cite la fuente

Cuadro 1: Cuenta corriente de la zona del euro

(mm de euros salvo indicación en contrario; transacciones; datos desestacionalizados y ajustados por días laborables)

	Cifras acumuladas de los doce meses anteriores		2011		2012									
	Oct 2011	Oct 2012	Nov.	Dic	Ene	Feb	Mar	Abr	May	Jun	Jul	Ago	Sep	Oct
CUENTA CORRIENTE	-9,3	84,3	7,3	6,4	6,0	6,5	9,1	7,7	9,9	10,4	3,7	10,9	2,4	3,9
<i>Pro Memoria: en porcentaje del PIB</i>	-0,1	0,9												
Ingresos	2.924,5	3.120,4	256,5	256,6	255,9	255,3	258,4	260,6	263,0	264,8	255,8	268,6	266,3	258,4
Pagos	2.933,8	3.036,1	249,3	250,1	249,9	248,8	249,3	252,8	253,1	254,5	252,1	257,7	263,9	254,5
Bienes	-7,7	78,7	5,4	5,0	6,4	6,7	6,7	7,7	8,7	9,1	3,5	8,4	4,9	6,2
Ingresos (exportaciones)	1.738,6	1.897,0	153,7	154,2	155,1	155,6	156,4	158,9	160,5	160,4	154,9	164,5	163,7	159,0
Pagos (importaciones)	1.746,2	1.818,4	148,3	149,2	148,7	148,9	149,7	151,3	151,8	151,3	151,4	156,0	158,8	152,8
Servicios	63,3	84,8	6,4	6,7	5,9	7,0	8,9	7,3	7,1	7,5	5,9	8,1	6,9	7,1
Ingresos (exportaciones)	570,0	608,3	49,1	49,9	48,7	49,9	50,3	50,9	51,4	52,5	50,1	53,1	51,3	51,2
Pagos (importaciones)	506,7	523,5	42,8	43,2	42,8	42,8	41,4	43,6	44,3	45,0	44,2	45,0	44,3	44,1
Rentas	40,7	31,7	4,6	4,1	3,0	2,7	2,6	1,9	3,5	2,7	2,7	3,5	0,7	-0,1
Ingresos	522,5	518,5	45,4	44,5	44,0	42,1	43,3	42,3	43,2	43,8	42,5	43,0	43,6	40,8
Pagos	481,8	486,8	40,9	40,4	41,0	39,4	40,7	40,4	39,7	41,1	39,8	39,4	43,0	41,0
Transferencias corrientes	-105,7	-110,9	-9,1	-9,3	-9,2	-9,9	-9,1	-9,2	-9,4	-8,9	-8,4	-9,2	-10,1	-9,3
Ingresos	93,4	96,6	8,3	8,0	8,2	7,8	8,4	8,4	7,9	8,2	8,3	8,0	7,8	7,4
Pagos	199,1	207,4	17,4	17,3	17,4	17,6	17,5	17,5	17,3	17,0	16,6	17,2	17,8	16,6

Fuente: BCE.

Cuadro 2: Balanza de pagos mensual de la zona del euro

(mm de euros; transacciones; datos sin desestacionalizar y sin ajustar por días laborables)

	Cifras acumuladas de los doce meses anteriores						Septiembre 2012 (datos revisados)			Octubre 2012		
	Octubre 2011			Octubre 2012								
	Saldo	Ingresos	Pagos	Saldo	Ingresos	Pagos	Saldo	Ingresos	Pagos	Saldo	Ingresos	Pagos
CUENTA CORRIENTE	-8,2	2.931,1	2.939,2	79,4	3.130,3	3.050,9	5,0	260,3	255,2	7,2	271,2	264,0
Bienes	-4,7	1.744,6	1.749,2	76,8	1.906,0	1.829,2	6,5	159,2	152,7	8,2	173,8	165,6
Servicios	63,2	571,0	507,8	84,8	610,0	525,2	8,7	52,6	43,9	6,7	53,0	46,3
Rentas	38,8	522,6	483,8	31,6	518,8	487,2	1,2	43,1	41,8	2,2	38,3	36,2
Transferencias corrientes	-105,5	92,9	198,4	-113,8	95,5	209,3	-11,4	5,4	16,7	-9,8	6,1	15,9
CUENTA DE CAPITAL	10,1	22,7	12,6	11,9	27,5	15,7	1,4	2,3	0,9	1,8	3,2	1,3
	Saldo	Activos	Pasivos	Saldo	Activos	Pasivos	Saldo	Activos	Pasivos	Saldo	Activos	Pasivos
CUENTA FINANCIERA¹⁾	-8,6			-94,4			-6,6			-6,6		
INVERSIONES DIRECTAS²⁾	-54,1	-370,8	316,7	-101,1	-299,9	198,8	-15,9	-19,9	3,9	-13,0	-18,2	5,2
Acciones y participaciones de capital y beneficios reinvertidos	7,5	-295,4	303,3	-78,9	-271,1	192,1	-3,1	-4,3	1,2	-14,0	-17,6	3,6
Otro capital (principalmente préstamos entre empresas relacionadas)	-61,8	-75,4	13,4	-22,1	-28,8	6,7	-12,9	-15,6	2,7	1,0	-0,7	1,7
INVERSIONES DE CARTERA	311,1	66,8	244,3	92,6	-83,3	175,9	13,9	-25,1	39,0	47,5	2,4	45,0
Acciones y participaciones	76,6	21,3	55,3	153,9	18,4	135,5	4,6	-8,9	13,5	21,1	-6,1	27,2
Valores distintos de acciones	234,5	45,5	189,0	-61,4	-101,8	40,4	9,3	-16,2	25,5	26,3	8,5	17,8
Bonos y obligaciones	267,0	26,7	240,3	58,9	-57,1	116,0	40,7	-6,1	46,8	11,0	0,1	10,9
Instrumentos del mercado monetario	-32,5	18,8	-51,3	-120,3	-44,7	-75,6	-31,4	-10,1	-21,3	15,3	8,4	6,9
PRO MEMORIA: TOTAL INVERSIONES DIRECTAS Y DE CARTERA	257,0	-304,1	561,0	-8,5	-383,2	374,7	-2,1	-45,0	43,0	34,5	-15,8	50,3
DERIVADOS FINANCIEROS (NETO)	13,0			-30,9			-2,6			-0,6		
OTRAS INVERSIONES	-272,5	-277,5	5,0	-35,7	-6,7	-29,0	-2,9	21,0	-23,9	-38,0	-20,3	-17,8
Eurosistema	45,0	-11,2	56,3	102,3	-5,0	107,2	-7,8	-1,5	-6,3	-17,1	-4,8	-12,4
Administraciones Públicas	108,2	1,6	106,6	17,1	-0,9	18,0	2,8	6,7	-3,9	2,0	-1,3	3,3
de las cuales: efectivo y depósitos	-10,2	-10,2		1,2	1,2		5,8	5,8		1,0	1,0	
IFM (excluido el Eurosistema)	-322,0	-91,5	-230,4	-136,7	85,4	-222,1	8,4	36,1	-27,8	-11,7	-10,5	-1,2
a largo plazo	3,8	-1,9	5,7	-11,1	15,9	-27,0	-5,8	0,3	-6,1	10,1	16,1	-6,0
a corto plazo	-325,8	-89,6	-236,2	-125,6	69,5	-195,1	14,2	35,8	-21,6	-21,8	-26,6	4,8
Otros sectores	-103,8	-176,3	72,5	-18,4	-86,3	67,9	-6,2	-20,3	14,0	-11,2	-3,7	-7,5
de las cuales: efectivo y depósitos	-67,2	-67,2		-57,7	-57,7		-13,6	-13,6		-7,8	-7,8	
ACTIVOS DE RESERVA	-6,1	-6,1		-19,2	-19,2		1,0	1,0		-2,4	-2,4	
Errores y omisiones	6,7			3,1			0,2			-2,5		

Fuente: BCE.

1) Cuenta financiera: flujos de entrada (+); flujos de salida (-). Activos de reserva: aumento (-); disminución (+).

2) Inversiones directas: los activos corresponden a las inversiones directas en el exterior; los pasivos, a las inversiones directas en la zona del euro.