

12 de diciembre de 2012

NOTA DE PRENSA

ESTADÍSTICAS DE EMISIONES DE VALORES DE LA ZONA DEL EURO: OCTUBRE 2012

La tasa de crecimiento interanual del saldo vivo de los valores distintos de acciones emitidos por residentes en la zona del euro fue del 3,2% en octubre de 2012, frente al 3,4% de septiembre. Por lo que respecta al saldo vivo de las acciones cotizadas emitidas por residentes en la zona del euro, la tasa de crecimiento interanual fue del 1% en octubre de 2012, frente al 0,9% de septiembre.

La emisión bruta de valores distintos de acciones por residentes en la zona del euro ascendió a un total de 898 mm de euros en octubre de 2012. Las amortizaciones se cifraron en 882 mm de euros y las emisiones netas fueron de 35 mm de euros¹. La tasa de crecimiento interanual del saldo vivo de los valores distintos de acciones emitidos por residentes en la zona del euro se situó en el 3,2% en octubre de 2012, frente al 3,4% de septiembre (véanse cuadro 1 y gráficos 1 y 3).

La tasa de variación interanual del saldo vivo de los valores distintos de acciones a corto plazo se redujo desde el -2,1% observado en septiembre de 2012 hasta el -2,8% en octubre. Por lo que se refiere a los valores distintos de acciones a largo plazo, la tasa de crecimiento interanual se situó en el 3,9% en octubre de 2012, frente al 4,1% de septiembre. La tasa de crecimiento interanual del saldo vivo de los valores distintos de acciones a largo plazo a tipo de interés fijo fue del 5,7% en octubre de 2012, frente al 5,6% de septiembre. La tasa de variación interanual del saldo vivo de los valores distintos de acciones a largo plazo a tipo de interés variable descendió desde el -1,2% de septiembre de 2012 hasta el -2,2% en octubre (véanse cuadro 1 y gráfico 3).

¹ Dado que no siempre se dispone de una desagregación completa de las emisiones netas en emisiones brutas y amortizaciones, la diferencia entre las emisiones brutas y las amortizaciones en cifras agregadas puede no coincidir con las emisiones netas agregadas.

Por lo que respecta al detalle por sectores, la tasa de crecimiento interanual del saldo vivo de los valores distintos de acciones emitidos por las sociedades no financieras fue del 12,5% en octubre de 2012, la misma que en septiembre. En el sector de instituciones financieras monetarias (IFM), esta tasa de crecimiento se redujo desde el 2,4% observado en septiembre de 2012 hasta el 2% en octubre. La tasa de crecimiento interanual del saldo vivo de los valores distintos de acciones emitidos por las instituciones financieras distintas de las IFM se cifró en el 0,4% en octubre de 2012, frente al 0,6% de septiembre. En el caso de las Administraciones Públicas, esta tasa de crecimiento se situó en el 4,4% en octubre de 2012, frente al 4,5% de septiembre (véanse cuadro 2 y gráfico 4).

La tasa de crecimiento interanual del saldo vivo de los valores distintos de acciones a corto plazo emitidos por las IFM descendió desde el 8,4% registrado en septiembre de 2012 hasta el 4,1% en octubre. La tasa de crecimiento interanual del saldo vivo de los valores distintos de acciones a largo plazo emitidos por este sector se situó en el 1,7% en octubre de 2012, frente al 1,6% de septiembre (véase cuadro 2).

En lo que respecta al detalle por monedas, la tasa de crecimiento interanual del saldo vivo de los valores distintos de acciones denominados en euros se redujo desde el 3,5% registrado en septiembre de 2012 hasta el 3,1% en octubre. En cuanto a los valores distintos de acciones denominados en otras monedas, esta tasa de crecimiento aumentó desde el 2,8% observado en septiembre de 2012 hasta el 4,2 % en octubre (véase cuadro 1).

La emisión bruta de acciones cotizadas por residentes en la zona del euro ascendió a un total de 6,5 mm de euros en octubre de 2012. Las amortizaciones se cifraron en 1,8 mm de euros y las emisiones netas ascendieron a 4,6 mm de euros. La tasa de crecimiento interanual del saldo vivo de acciones cotizadas emitidas por residentes en la zona del euro (excluidos los cambios de valoración) se situó en el 1% en octubre de 2012, frente al 0,9% registrado en septiembre. La tasa de crecimiento interanual de las acciones cotizadas emitidas por las sociedades no financieras fue del 0,4% en octubre de 2012, la misma que en septiembre. En el caso de las IFM, la tasa de crecimiento correspondiente fue del 5% en octubre de 2012, frente al 4,9% de septiembre. Por lo que se refiere a las instituciones financieras distintas de las IFM, esta tasa de crecimiento se situó en el 2,9% en octubre de 2012, frente al 2,7% registrado en septiembre (véanse cuadro 4 y gráfico 6).

El valor de mercado del saldo vivo de las acciones cotizadas emitidas por residentes en la zona del euro ascendía a un total de 4.319 mm de euros a finales de octubre de 2012. En comparación con los 4.026 mm de euros registrados a finales de octubre de 2011, ello supone un incremento interanual del 7,3% en el valor del saldo de acciones cotizadas en octubre de 2012, frente al 13,6% observado en septiembre.

Salvo indicación en contrario, los datos corresponden a estadísticas sin desestacionalizar. Además de la evolución correspondiente a octubre de 2012, esta nota de prensa incorpora revisiones poco significativas de los datos correspondientes a períodos anteriores. Las tasas de crecimiento interanual se basan en las operaciones financieras que se producen cuando una unidad institucional contrae o cancela pasivos y no se ven afectadas por ningún otro cambio que no se derive de operaciones.

En las páginas que se publican en la sección «Statistics» de la dirección del BCE en Internet (<http://www.ecb.europa.eu/stats/money/securities/html/index.en.html>) bajo el título «Monetary and financial statistics», se presenta un conjunto completo de estadísticas de emisiones de valores actualizadas. Estos datos, así como los datos de la zona del euro según la composición de la zona en el período de referencia, pueden descargarse utilizando la herramienta [ECB's Statistical Data Warehouse \(SDW\)](#). Los cuadros y gráficos que acompañan a la presente nota de prensa también pueden consultarse en la sección «reports» (informes) del SDW (<http://sdw.ecb.europa.eu/reports.do?node=1000002753>).

Los datos correspondientes al período transcurrido hasta octubre de 2012 también se publicarán en el Boletín Mensual y en el «Statistics Pocket Book» del BCE de enero de 2013. La próxima nota de prensa sobre las emisiones de valores de la zona del euro se publicará el 11 de enero de 2013.

Banco Central Europeo

Dirección de Comunicación, División de Prensa e Información

Kaiserstrasse 29, D-60311 Frankfurt am Main

Tel.: +49 69 1344 7455, Fax: +49 69 1344 7404

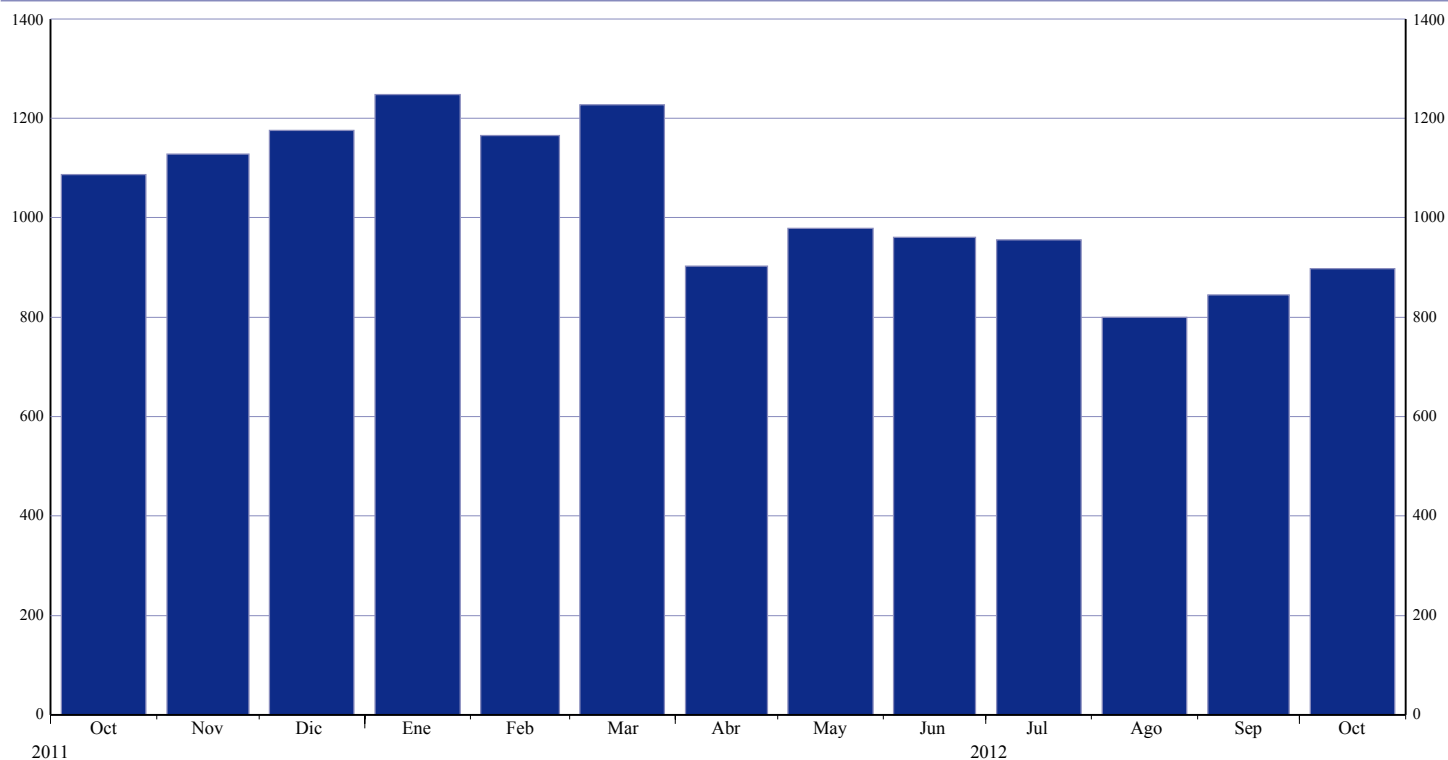
Internet: [http:// www.ecb.europa.eu](http://www.ecb.europa.eu)

Se permite su reproducción, siempre que se cite la fuente

Nota de prensa sobre estadísticas de valores de la zona del euro

Gráfico 1: Emisión bruta total de valores distintos de acciones por residentes en la zona del euro

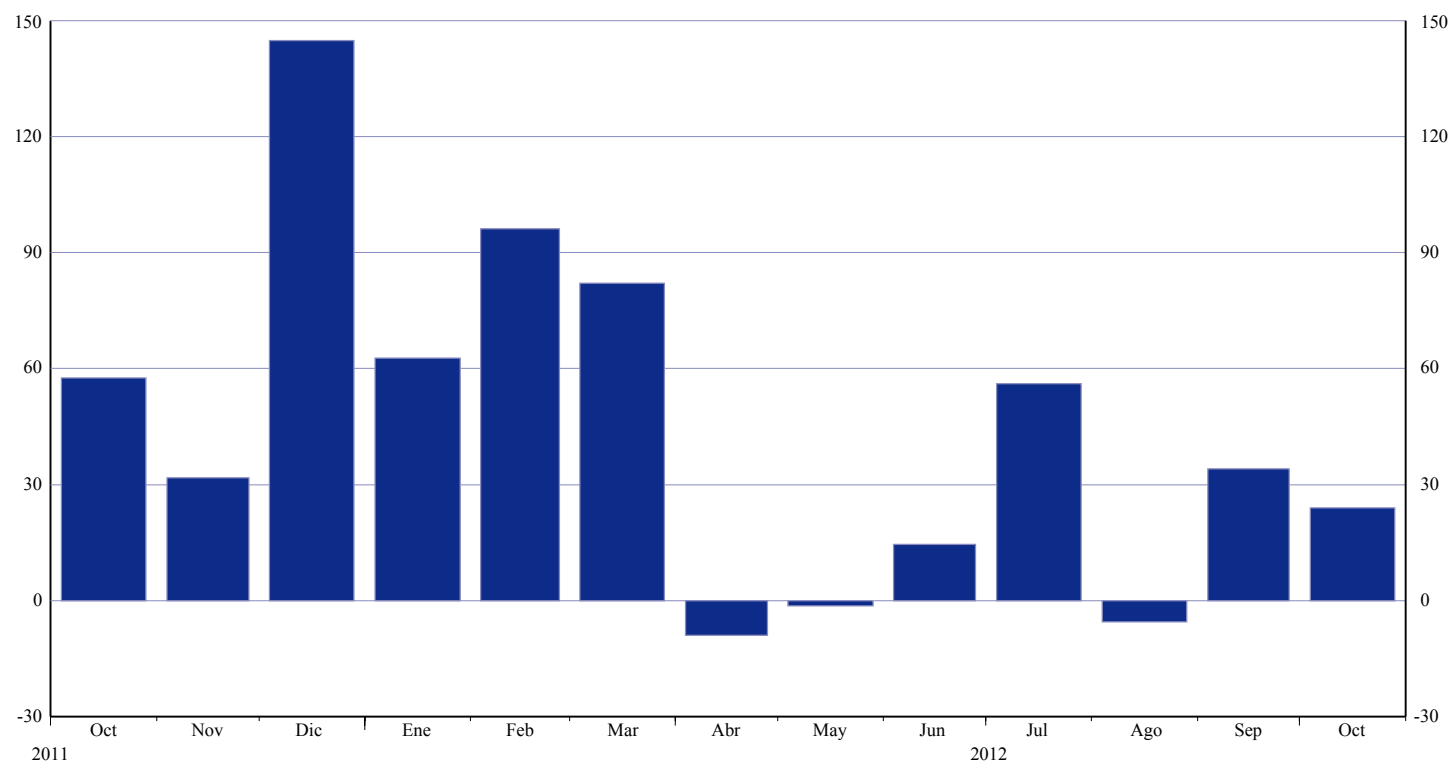
(mn de euros; operaciones durante el mes; valores nominales)



Fuente: Estadísticas de emisiones de valores, BCE.

Gráfico 2: Emisión neta total de valores distintos de acciones por residentes en la zona del euro

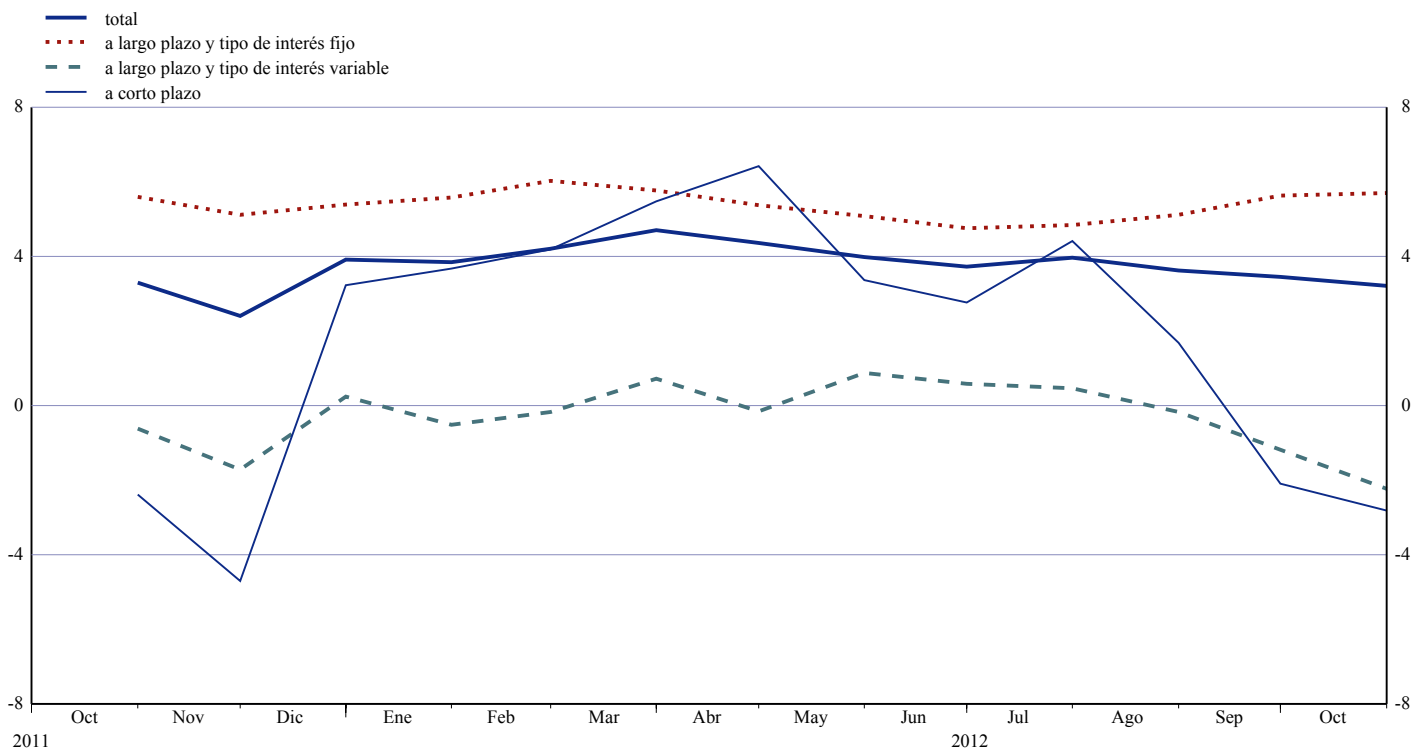
(mn de euros; operaciones durante el mes; valores nominales; datos desestacionalizados)



Fuente: Estadísticas de emisiones de valores, BCE.

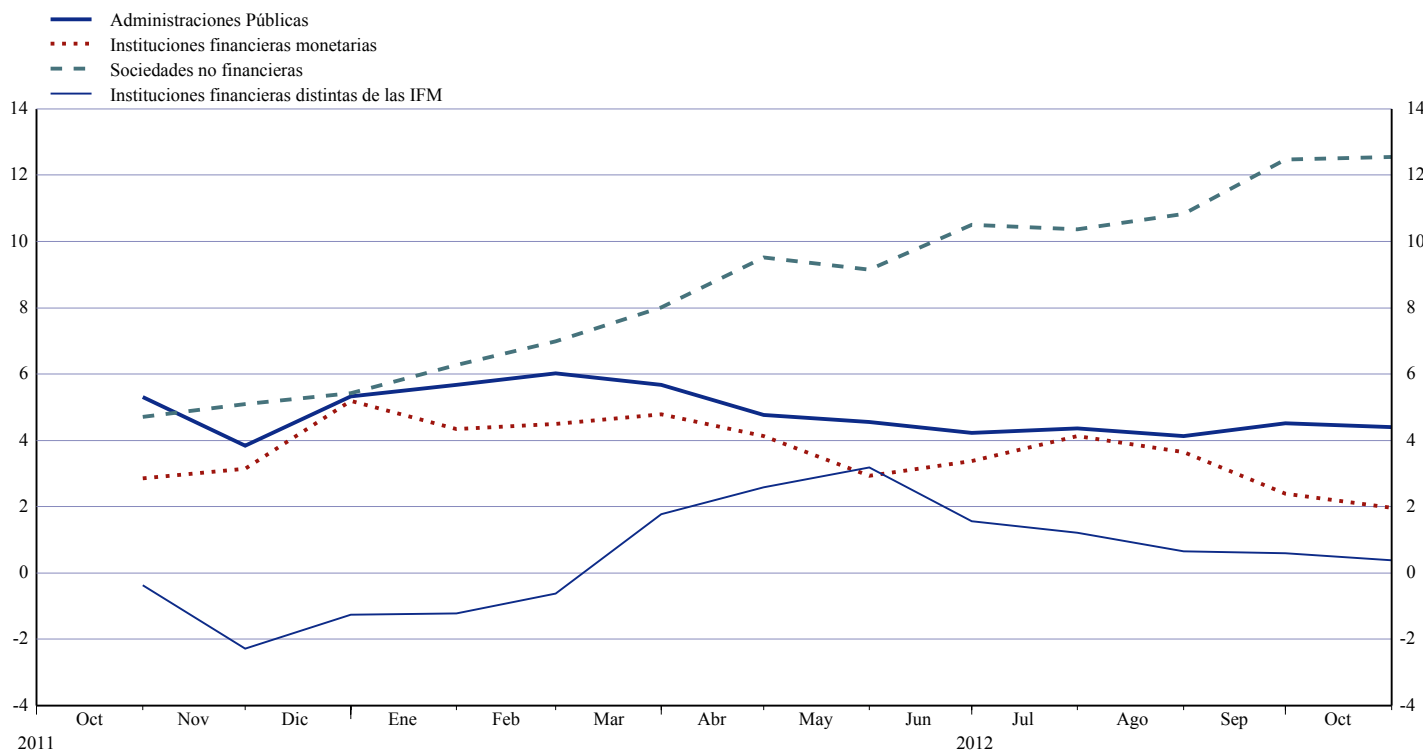
Nota de prensa sobre estadísticas de valores de la zona del euro

Gráfico 3: Tasas de crecimiento interanual de los valores distintos de acciones emitidos por residentes en la zona del euro, por plazo a la emisión (tasas de variación)



Fuente: Estadísticas de emisiones de valores, BCE.

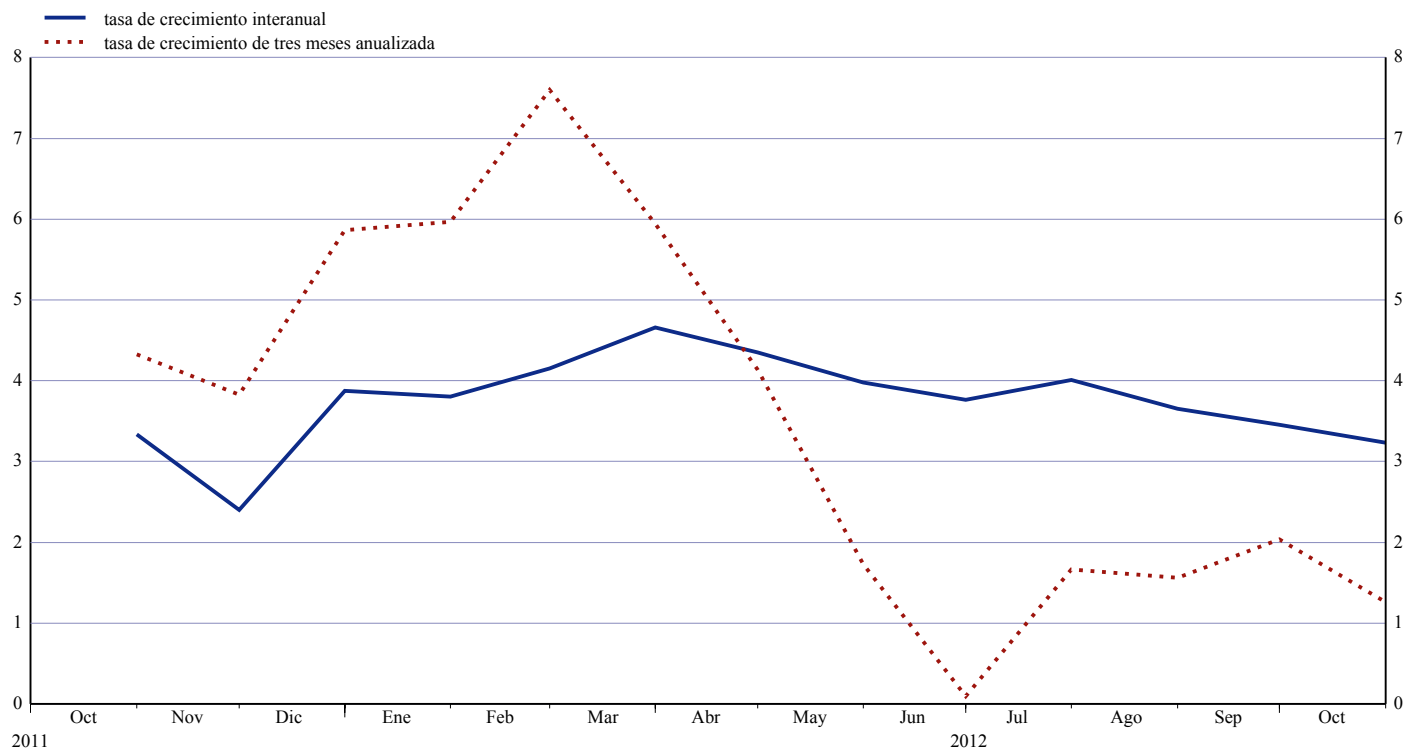
Gráfico 4: Tasas de crecimiento interanual de los valores distintos de acciones emitidos por residentes en la zona del euro, por sector emisor (tasas de variación)



Fuente: Estadísticas de emisiones de valores, BCE.

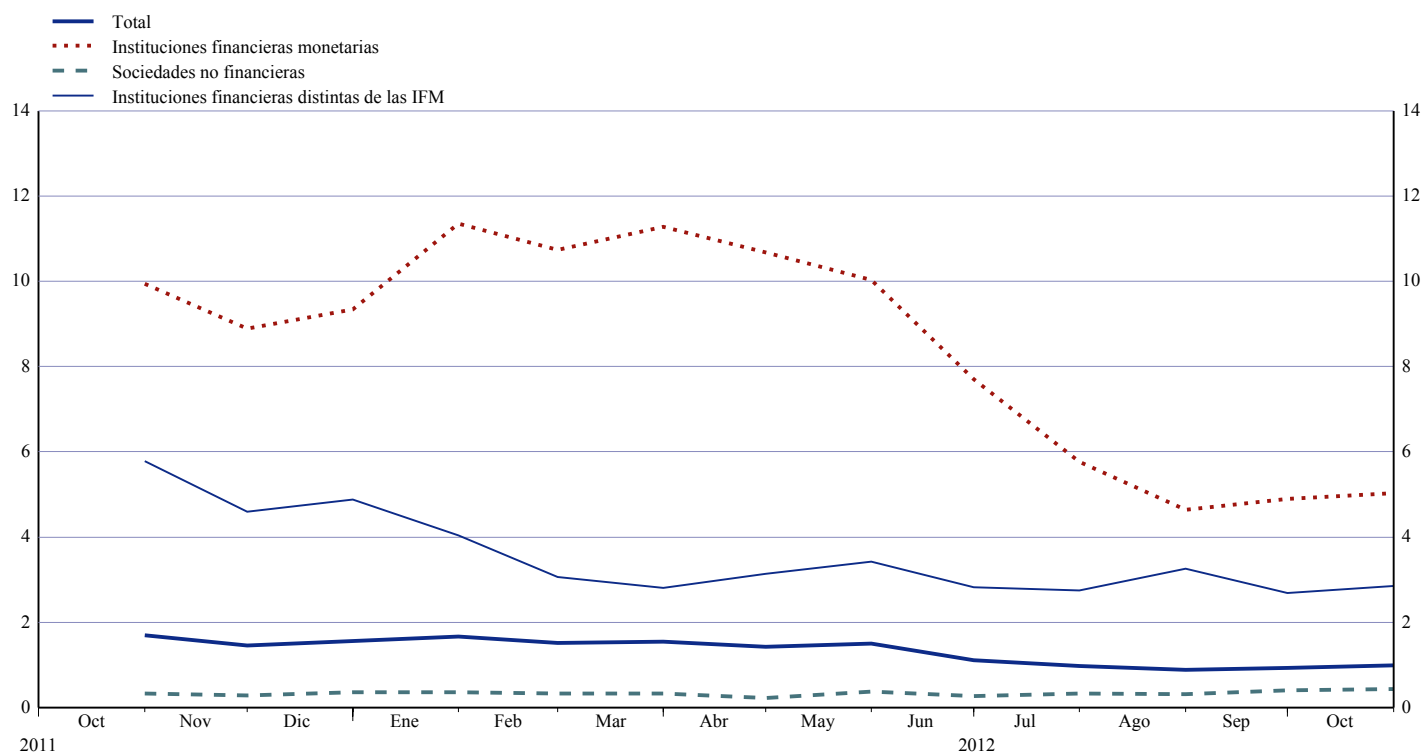
Nota de prensa sobre estadísticas de emisiones de valores de la zona del euro

Gráfico 5: Tasas de crecimiento de los valores distintos de acciones emitidos por residentes en la zona del euro, datos desestacionalizados (tasas de variación)



Fuente: Estadísticas de emisiones de valores, BCE.

Gráfico 6: Tasas de crecimiento interanual de las acciones cotizadas emitidas por residentes de la zona euro, por sector emisor (tasas de variación)



Fuente: Estadísticas de emisiones de valores, BCE.

Cuadro 1 Valores distintos de acciones emitidos por residentes en la zona del euro. Detalle por moneda y plazo a la emisión¹⁾
(mm de euros; valores nominales)

	Saldos vivos	Emisiones netas	Emisiones brutas	Amortizaciones	Emisiones netas ³⁾	Saldos vivos	Emisiones brutas	Amortizaciones	Emisiones netas ³⁾	Saldos vivos	Emisiones brutas	Amortizaciones	Emisiones netas ³⁾	Tasas de crecimiento interanual de los saldos vivos ⁵⁾											
	Octubre 2011		Nov. 2011 - Oct. 2012 ⁴⁾			Septiembre 2012				Octubre 2012				2010	2011	2011 IV	2012 I	2012 II	2012 III	2012 May	2012 Jun	2012 Jul	2012 Ago	2012 Sep	2012 Oct
	Total	16.317,2	69,9	1.023,9	994,4	43,8	16.762,6	844,7	871,3	-22,3	16.789,1	898,0	882,1	34,7	4,6	3,4	3,1	4,1	4,2	3,7	4,0	3,7	4,0	3,6	3,4
de los cuales																									
denominados en euros	14.538,8	79,4	914,2	887,7	37,4	14.856,7	759,3	768,7	-8,7	14.870,6	775,1	771,2	17,6	4,5	3,5	3,2	4,4	4,3	3,8	4,1	3,9	3,9	3,6	3,5	3,1
denominados en otras monedas	1.778,4	-9,5	109,7	106,8	6,4	1.905,9	85,4	102,6	-13,6	1.918,5	122,9	110,8	17,1	5,8	3,1	2,4	2,2	3,2	3,4	3,0	2,1	4,1	3,6	2,8	4,2
A corto plazo	1.591,0	-0,2	766,5	771,7	-3,8	1.565,7	593,8	637,0	-47,4	1.554,9	650,7	662,2	-11,7	-5,1	-3,7	-2,4	4,1	4,6	2,1	3,4	2,8	4,4	1,7	-2,1	-2,8
de los cuales																									
denominados en euros	1.372,7	-2,2	685,8	690,9	-3,8	1.338,1	534,3	565,1	-35,7	1.322,9	564,5	578,5	-13,9	-6,3	-5,0	-3,9	3,2	4,7	1,9	4,0	3,0	4,2	1,5	-2,5	-3,3
denominados en otras monedas	218,3	2,0	80,7	80,8	0,0	227,6	59,6	71,9	-11,6	232,0	86,2	83,7	2,3	5,2	5,5	8,1	9,8	3,9	3,0	-0,2	1,3	5,5	2,7	0,3	0,4
A largo plazo ²⁾	14.726,2	70,1	257,5	222,7	47,6	15.196,9	250,8	234,3	25,1	15.234,3	247,3	219,9	46,4	5,9	4,2	3,7	4,1	4,1	3,9	4,0	3,8	3,9	3,8	4,1	3,9
de los cuales																									
denominados en euros	13.166,1	81,6	228,5	196,7	41,2	13.518,6	225,0	203,5	27,0	13.547,7	210,6	192,7	31,5	5,9	4,4	4,0	4,5	4,3	4,0	4,1	4,0	3,9	3,9	4,2	3,8
denominados en otras monedas	1.560,1	-11,5	29,0	26,0	6,3	1.678,4	25,8	30,8	-1,9	1.686,5	36,7	27,2	14,8	5,9	2,8	1,6	1,2	3,1	3,4	3,5	2,2	3,9	3,7	3,1	4,8
de los cuales a tipo de interés fijo	9.882,0	16,2	162,7	115,6	47,1	10.498,8	188,7	126,2	62,5	10.535,2	169,3	145,5	23,9	8,8	6,3	5,5	5,7	5,2	5,0	5,1	4,8	4,8	5,1	5,6	5,7
denominados en euros	8.836,8	18,7	145,1	101,7	43,3	9.343,2	167,8	106,7	61,1	9.367,0	143,2	132,4	10,8	9,0	6,5	5,7	6,1	5,5	5,3	5,3	5,1	5,0	5,4	6,0	5,9
denominados en otras monedas	1.046,8	-2,5	17,6	13,9	3,7	1.157,6	20,8	19,5	1,4	1.170,3	26,1	13,1	13,0	6,7	5,4	4,0	2,8	3,1	2,9	3,5	2,2	3,3	3,1	2,7	4,1
de los cuales a tipo de interés variable	4.337,0	50,9	81,9	90,1	-8,1	4.250,0	51,6	99,7	-48,1	4.251,9	67,3	62,8	4,4	-0,5	-0,7	-1,0	-0,1	0,5	0,0	0,9	0,6	0,5	-0,2	-1,2	-2,2
denominados en euros	3.898,3	59,1	72,4	79,8	-7,3	3.799,9	47,2	90,0	-42,8	3.806,4	58,1	49,9	8,1	-0,2	-0,2	-0,6	0,5	0,7	0,2	1,1	1,0	0,7	0,0	-1,0	-2,3
denominados en otras monedas	437,2	-8,2	9,5	10,3	-0,8	448,1	4,3	9,7	-5,4	443,4	9,2	12,9	-3,7	-3,3	-4,6	-4,2	-5,2	-1,4	-1,9	-1,2	-2,7	-1,2	-1,8	-2,9	-1,9

Fuente: Estadísticas de emisiones de valores, BCE.

1) "A corto plazo" se refiere a los valores con un plazo a la emisión inferior o igual a un año (en casos excepcionales, inferior o igual a dos años). Los valores con plazo a la emisión superior a un año, o con fecha de amortización opcional, siendo la última superior a un año, o con fecha indefinida de amortización se clasifican como "a largo plazo".

2) La diferencia residual entre el total de valores distintos de acciones a largo plazo y los valores distintos de acciones a largo plazo a tipo de interés fijo y a tipo de interés variable consiste en bonos cupón cero y efectos de revalorización

3) Dado que no siempre se dispone de una desagregación completa de las emisiones y las amortizaciones en cifras netas y brutas, la diferencia entre las emisiones brutas y las amortizaciones en cifras agregadas puede no coincidir con las emisiones netas agregadas.

4) Medias mensuales de las operaciones durante el período.

5) Las tasas de crecimiento interanual se basan en las operaciones financieras que se producen cuando una unidad institucional contrae o cancela pasivos. Por lo tanto, las tasas de crecimiento interanual excluyen el efecto de las reclasificaciones, las revalorizaciones, las variaciones del tipo de cambio y otros cambios que no se deriven de operaciones.

Cuadro 2 Valores distintos de acciones emitidos por residentes en la zona del euro denominados en todas las monedas. Detalle por sector emisor¹⁾ y plazo²⁾
(mm de euros; valores nominales)

	Saldos vivos	Emisiones netas	Emisiones brutas	Amortizaciones	Emisiones netas ³⁾	Saldos vivos	Emisiones brutas	Amortizaciones	Emisiones netas ³⁾	Saldos vivos	Emisiones brutas	Amortizaciones	Emisiones netas ³⁾	Tasas de crecimiento interanual de los saldos vivos ⁵⁾											
	Octubre 2011		Nov. 2011 - Octubre 2012 ⁴⁾			Septiembre 2012				Octubre 2012				2010	2011	2011 IV	2012 I	2012 II	2012 III	2012 May	2012 Jun	2012 Jul	2012 Ago	2012 Sep	2012 Oct
Total	16.317,2	69,9	1.023,9	994,4	43,8	16.762,6	844,7	871,3	-22,3	16.789,1	898,0	882,1	34,7	4,6	3,4	3,1	4,1	4,2	3,7	4,0	3,7	4,0	3,6	3,4	3,2
IFM	5.410,1	1,8	642,0	633,2	8,8	5.561,0	479,9	533,6	-53,7	5.530,9	528,8	550,4	-21,6	0,3	1,7	3,3	4,6	3,7	3,6	2,9	3,4	4,1	3,6	2,4	2,0
A corto plazo	624,6	12,4	540,2	538,1	2,1	667,4	408,3	440,7	-32,4	652,5	452,5	465,8	-13,4	-6,5	0,7	7,6	18,2	14,3	15,5	11,8	15,2	20,1	14,9	8,4	4,1
A largo plazo	4.785,5	-10,5	101,8	95,0	6,7	4.893,6	71,6	92,9	-21,3	4.878,4	76,4	84,6	-8,2	1,5	1,9	2,7	2,9	2,4	2,1	1,8	1,9	2,2	2,2	1,6	1,7
de las cuales																									
a tipo de interés fijo	2.748,2	-9,1	55,6	47,1	8,5	2.861,7	42,6	50,6	-8,0	2.856,1	46,0	48,4	-2,5	5,7	4,9	5,4	5,4	5,0	4,1	4,6	4,1	4,4	4,2	3,4	3,7
a tipo de interés variable	1.761,1	-6,1	39,8	40,3	-0,5	1.767,7	24,8	36,0	-11,2	1.759,5	25,5	29,8	-4,3	-3,9	-1,3	-0,1	0,6	-0,3	-0,2	-1,2	-0,6	-0,4	0,2	-0,5	-0,4
Instituciones distintas de IFM	4.118,4	42,7	157,5	161,6	10,1	4.204,3	137,9	134,2	8,0	4.239,8	138,0	118,8	38,0	5,6	1,1	0,0	0,9	3,9	3,1	4,4	3,4	3,1	2,8	3,1	3,0
de las cuales																									
Instituciones financieras distintas de IFM	3.254,8	33,8	90,2	103,0	1,0	3.235,9	67,2	81,3	-10,0	3.261,9	68,4	59,6	27,2	3,9	0,1	-1,2	-0,5	2,5	1,0	3,2	1,6	1,2	0,7	0,6	0,4
A corto plazo	106,5	-3,9	44,8	46,4	0,0	106,5	23,7	26,8	-7,3	106,2	25,7	25,8	-0,3	-5,0	22,3	0,7	-5,3	6,4	-1,8	6,8	-1,1	-2,0	-1,3	-3,6	-0,3
A largo plazo	3.148,4	37,7	45,4	56,7	1,1	3.129,4	43,6	54,5	-2,7	3.155,6	42,7	33,8	27,5	4,1	-0,5	-1,3	-0,4	2,3	1,1	3,0	1,7	1,3	0,7	0,7	0,4
de las cuales																									
a tipo de interés fijo	1.143,8	-2,6	16,4	12,9	3,5	1.278,7	23,7	12,2	11,5	1.312,7	25,0	7,7	17,3	6,4	3,4	2,6	2,1	1,9	1,3	1,9	1,5	1,2	1,0	1,8	3,4
a tipo de interés variable	1.851,6	44,8	26,3	37,6	-11,3	1.746,5	19,1	40,2	-21,1	1.742,0	15,8	21,0	-5,2	1,0	-5,5	-7,2	-5,4	-2,4	-3,3	-0,5	-2,0	-2,9	-3,8	-4,6	-7,2
Sociedades no financieras	863,6	8,9	67,3	58,6	9,1	968,3	70,6	52,9	18,1	977,9	69,6	59,2	10,7	11,8	5,0	5,0	6,7	9,3	10,9	9,1	10,5	10,4	10,8	12,5	12,5
A corto plazo	86,4	0,5	53,2	53,1	0,0	88,7	44,3	51,1	-6,9	87,0	50,4	52,1	-1,7	-17,8	4,3	17,0	13,1	28,3	15,0	29,2	28,8	17,0	12,8	3,3	0,7
A largo plazo	777,2	8,4	14,0	5,5	9,0	879,6	26,4	1,8	24,9	890,9	19,2	7,1	12,5	15,9	5,1	3,8	6,0	7,4	10,5	7,1	8,7	9,7	10,6	13,5	13,9
de las cuales																									
a tipo de interés fijo	684,4	7,0	13,2	4,6	8,7	785,4	26,1	1,5	24,5	797,0	18,9	5,8	13,0	19,7	6,3	4,5	6,6	8,1	11,0	7,6	9,5	10,1	11,1	14,3	15,0
a tipo de interés variable	88,5	1,0	0,8	0,9	-0,1	90,4	0,2	0,2	0,0	90,1	0,4	1,3	-0,9	-2,0	-2,0	-2,7	-1,0	-1,3	0,5	-1,2	-1,7	0,8	1,0	1,3	-0,9
Administraciones Públicas	6.788,7	25,4	224,4	199,6	24,8	6.997,3	226,9	203,5	23,4	7.018,5	231,1	212,8	18,3	8,3	6,4	4,9	5,7	4,7	4,3	4,5	4,2	4,4	4,1	4,5	4,4
de las cuales																									
Administración Central	6.181,6	23,2	189,3	169,8	19,5	6.299,1	198,6	173,1	25,5	6.317,5	201,7	182,6	19,1	8,2	5,7	4,1	4,7	3,8	3,5	3,8	3,5	3,4	3,3	3,9	3,8
A corto plazo	703,9	-8,2	104,8	111,2	-6,4	626,4	98,2	93,8	4,4	628,1	101,6	99,9	1,7	-1,3	-13,8	-15,1	-11,2	-9,7	-11,9	-10,0	-11,4	-11,6	-12,2	-12,2	-10,9
A largo plazo	5.477,6	31,4	84,5	58,6	25,9	5.672,7	100,5	79,3	21,2	5.689,4	100,0	82,7	17,3	9,6	8,8	7,2	6,9	5,6	5,5	5,5	5,4	5,3	5,3	6,0	5,7
de las cuales																									
a tipo de interés fijo	4.902,8	17,6	70,8	46,6	24,2	5.132,2	91,2	59,6	31,6	5.128,8	74,4	77,3	-2,9	9,9	7,8	6,1	6,4	5,6	5,5	5,7	5,2	5,0	5,6	6,4	6,0
a tipo de interés variable	502,7	11,4	10,0	8,8	1,2	466,5	3,7	19,6	-16,0	482,8	21,9	5,4	16,5	6,4	22,3	21,0	15,3	8,1	6,6	7,6	9,0	9,2	5,3	1,6	2,8
Otras Administraciones Públicas	607,1	2,2	35,1	29,8	5,3	698,2	28,3	30,4	-2,2	700,9	29,5	30,2	-0,8	10,2	14,2	13,2	16,7	14,3	12,8	12,6	11,7	14,8	12,5	10,9	10,4
A corto plazo	69,6	-0,9	23,4	22,9	0,5	76,6	19,4	24,6	-5,2	81,0	20,5	18,6	1,9	-14,1	80,3	54,6	68,1	42,1	23,2	30,9	19,9	38,7	20,9	4,6	8,7
A largo plazo	537,5	3,1	11,7	6,9	4,8	621,6	8,9	5,9	3,0	619,9	9,0	11,7	-2,7	12,4	9,5	9,4	11,9	11,3	11,6	10,6	10,7	12,1	11,5	11,8	10,7
de las cuales																									
a tipo de interés fijo	402,8	3,2	6,6	4,4	2,2	440,8	5,1	2,2	2,9	440,7	5,2	6,2	-1,1	8,8	7,7	8,1	9,0	6,7	7,0	5,7	6,1	7,0	6,9	7,7	6,5
a tipo de interés variable	133,2	-0,1	5,0	2,5	2,6	179,0	3,8	3,6	0,2	177,4	3,8	5,4	-1,6	27,5	16,1	13,9	21,5	25,9	25,5	26,0	24,9	27,1	25,0	24,0	22,9

Fuente: Estadísticas de emisiones de valores, BCE.

- 1) Correspondencia con los códigos de sector SEC 95: IFM (incluido el Eurosistema) comprende el BCE y los bancos centrales nacionales de los Estados miembros de la zona del euro (S. 121) y otras instituciones financieras monetarias (S. 122); instituciones financieras no monetarias comprende otros intermediarios financieros (S. 123), auxiliares financieros (S. 124) y empresas de seguros y fondos de pensiones (S. 125); sociedades no financieras (S. 11); Administración Central (S. 1311); Otras Administraciones Públicas comprende las Comunidades Autónomas (S. 1312), las Corporaciones locales (S. 1313) y las administraciones de Seguridad Social (S. 1314).
- 2) La diferencia residual entre el total de valores distintos de acciones a largo plazo y los valores distintos de acciones a largo plazo a tipo de interés fijo y a tipo de interés variable consiste en bonos cupón cero y efectos de revalorización.
- 3) Dado que no siempre se dispone de una desagregación completa de las emisiones y las amortizaciones en cifras netas y brutas, la diferencia entre las emisiones brutas y las amortizaciones en cifras agregadas puede no coincidir con las emisiones netas agregadas.
- 4) Medias mensuales de las operaciones durante el período.
- 5) Las tasas de crecimiento interanual se basan en las operaciones financieras que se producen cuando una unidad institucional contrae o cancela pasivos. Por lo tanto, las tasas de crecimiento interanual excluyen el efecto de las reclasificaciones, las revalorizaciones, las variaciones del tipo de cambio y otros cambios que no se deriven de operaciones.

Cuadro 3 Valores distintos de acciones emitidos por residentes en la zona del euro denominados en todas las monedas. Detalle por sector emisor¹⁾ y plazo, datos desestacionalizados
(mm de euros; valores nominales)

	Saldos vivos	Emisiones netas					Tasas de crecimiento de tres meses anualizadas de los saldos vivos ²⁾												
	Oct. 2012	Oct. 2011	Julio 2012	Agosto 2012	Sept. 2012	Oct. 2012	2011 Nov	2011 Dic	2012 Ene	2012 Feb	2012 Mar	2012 Abr	2012 May	2012 Jun	2012 Jul	2012 Ago	2012 Sep	2012 Oct	
Total	16.841,5	57,5	56,1	-5,5	34,1	24,0	3,8	5,9	6,0	7,6	5,9	4,1	1,7	0,1	1,7	1,6	2,0	1,3	
A corto plazo	1.547,4	-9,1	17,2	-24,9	-48,8	-19,5	2,5	8,9	9,6	10,4	2,2	3,7	-2,8	-4,4	-0,1	-2,2	-13,2	-20,9	
A largo plazo	15.294,1	66,6	38,9	19,4	82,9	43,5	4,0	5,5	5,6	7,3	6,4	4,2	2,2	0,6	1,9	2,0	3,8	3,9	
IFM	5.554,0	13,1	40,2	-1,3	-38,4	-6,4	5,3	9,3	8,2	8,6	3,6	1,4	-3,7	-3,0	2,0	4,8	0,0	-3,2	
A corto plazo	666,7	13,6	24,7	-9,2	-29,5	-10,1	28,1	63,2	43,1	31,0	-6,9	-2,6	-10,6	-1,9	12,8	15,9	-7,8	-24,5	
A largo plazo	4.887,3	-0,4	15,4	7,9	-8,9	3,7	2,6	3,5	4,1	5,8	5,2	2,0	-2,6	-3,2	0,5	3,3	1,2	0,2	
Instituciones distintas de IFM de las cuales	4.257,4	21,3	-7,0	-16,9	39,0	17,9	3,4	1,4	0,8	4,9	9,6	11,4	9,8	-0,1	-3,7	-6,2	1,4	3,8	
Instituciones financieras distintas de IFM	3.280,5	13,2	-11,7	-29,3	20,6	8,2	2,0	-0,8	-1,4	3,6	8,6	10,6	8,9	-2,9	-6,9	-10,8	-2,5	-0,1	
A corto plazo	107,7	-5,8	-1,8	-2,3	-2,8	-2,1	-18,8	-20,8	0,0	32,6	62,8	76,6	31,3	-14,2	-27,4	-32,4	-21,6	-22,6	
A largo plazo	3.172,8	19,0	-9,9	-27,0	23,4	10,3	2,8	0,0	-1,5	2,7	7,0	8,7	8,2	-2,4	-6,0	-9,9	-1,7	0,8	
Sociedades no financieras	976,9	8,1	4,8	12,4	18,4	9,7	9,0	9,9	9,3	9,8	13,4	14,1	12,9	10,6	8,6	11,8	16,1	18,4	
A corto plazo	85,9	-0,5	-4,6	0,3	-5,2	-2,6	10,9	-0,3	-2,1	1,7	-7,4	46,8	71,0	82,9	-1,0	-16,7	-33,5	-28,2	
A largo plazo	891,0	8,6	9,4	12,1	23,6	12,3	8,7	11,1	10,6	10,8	15,8	11,0	7,7	4,7	9,7	15,6	23,4	24,7	
Administraciones Públicas de las cuales	7.030,0	23,1	22,9	12,7	33,5	12,6	2,9	5,9	7,4	8,4	5,7	2,2	1,5	2,8	4,8	4,0	4,0	3,4	
Administración Central	6.330,7	27,5	15,5	11,1	35,6	21,0	2,3	6,2	6,5	7,0	3,0	0,5	1,1	2,6	4,1	3,1	4,0	4,4	
A corto plazo	609,8	-9,3	0,2	-12,8	-4,0	0,3	-14,3	-18,2	-17,1	-13,2	-6,2	-7,8	-8,1	-14,1	-8,9	-13,4	-10,2	-10,1	
A largo plazo	5.720,9	36,8	15,3	23,9	39,6	20,7	4,6	9,7	9,7	9,7	4,2	1,5	2,2	4,7	5,7	5,1	5,7	6,1	
Otras Administraciones Públicas	699,3	-4,4	7,4	1,6	-2,1	-8,4	9,5	2,4	17,3	23,3	35,6	19,6	5,5	4,8	11,3	12,6	4,0	-5,0	
A corto plazo	77,3	-7,1	-1,3	-1,0	-7,3	-5,0	3,6	-29,5	64,3	64,8	169,7	44,3	5,1	-0,7	12,0	20,0	-36,3	-48,0	
A largo plazo	622,1	2,7	8,6	2,6	5,2	-3,4	10,3	7,7	12,3	18,6	23,2	16,5	5,6	5,8	11,3	11,7	11,3	2,9	

Fuente: Estadísticas de emisiones de valores, BCE.

1) Correspondencia con los códigos de sector SEC 95: IFM (incluido el Eurosistema) comprende el BCE y los bancos centrales nacionales de los Estados miembros de la zona del euro (S. 121) y otras instituciones financieras monetarias (S. 122); instituciones financieras no monetarias comprende otros intermediarios financieros (S. 123), auxiliares financieros (S. 124) y empresas de seguros y fondos de pensiones (S. 125); sociedades no financieras (S. 11); Administración Central (S. 1311); Otras Administraciones Públicas comprende las Comunidades Autónomas (S. 1312), las Corporaciones locales (S. 1313) y las administraciones de Seguridad Social (S. 1314).

2) Las tasas de crecimiento de tres meses anualizadas se basan en las operaciones financieras que se producen cuando una unidad institucional contrae o cancela pasivos. Por lo tanto, las tasas de crecimiento de tres meses anualizadas excluyen el efecto de las reclasificaciones, las revalorizaciones, las variaciones de tipo de cambio y otros cambios que no se deriven de operaciones. Las tasas se anualizan para poder compararlas directamente con las tasas interanuales (obsérvese que las tasas interanuales sin desestacionalizar que se presentan en el cuadro 2 son casi idénticas a las tasas interanuales desestacionalizadas).

Cuadro 4 Acciones cotizadas emitidas por residentes en la zona del euro. Detalle por sector emisor¹⁾
(mm de euros; valores de mercado)

	Saldos vivos	Emisiones netas	Emisiones brutas	Amortizaciones	Emisiones netas	Saldos vivos	Emisiones brutas	Amortizaciones	Emisiones netas	Tasa de variación interanual de la capitalización bursátil ³⁾	Saldos vivos	Emisiones brutas	Amortizaciones	Emisiones netas	Tasa de variación interanual de la capitalización bursátil ³⁾	Tasas de crecimiento interanual de los saldos vivos ⁴⁾											
	Octubre 2011	Nov. 2011 - Octubre 2012 ²⁾				Septiembre 2012					Octubre 2012					2010	2011	2011 IV	2012 I	2012 II	2012 III	2012 May	2012 Jun	2012 Jul	2012 Ago	2012 Sep	2012 Oct
Total	4.026,1	2,0	4,4	1,1	3,3	4.242,0	2,7	0,5	2,1	13,6	4.319,2	6,5	1,8	4,6	7,3	2,2	1,6	1,6	1,6	1,4	1,0	1,5	1,1	1,0	0,9	0,9	1,0
IFM	360,5	0,0	1,4	0,0	1,4	365,0	0,1	0,0	0,1	4,1	383,6	0,5	0,0	0,5	6,4	6,7	9,1	10,0	10,8	10,1	5,6	10,0	7,7	5,8	4,6	4,9	5,0
Instituciones distintas de IFM de las cuales	3.665,6	2,0	3,0	1,1	1,9	3.877,0	2,6	0,5	2,1	14,6	3.935,5	6,0	1,8	4,1	7,4	1,6	0,8	0,7	0,6	0,5	0,5	0,6	0,5	0,5	0,5	0,6	
Instituciones financieras distintas de IFM	288,0	0,1	0,8	0,1	0,7	318,9	0,9	0,1	0,8	20,6	329,9	0,7	0,1	0,6	14,5	4,7	4,5	5,2	3,6	3,1	2,9	3,4	2,8	2,7	3,3	2,7	2,9
Sociedades no financieras	3.377,6	1,9	2,2	1,0	1,3	3.558,1	1,7	0,4	1,3	14,1	3.605,7	5,3	1,7	3,5	6,8	1,3	0,4	0,3	0,3	0,3	0,3	0,4	0,3	0,3	0,3	0,4	0,4

Fuente: Estadísticas de emisiones de valores, BCE.

- 1) Correspondencia con los códigos de sector SEC 95: IFM (incluido el Eurosistema) comprende el BCE y los bancos centrales nacionales de los Estados miembros de la zona del euro (S. 121) y otras instituciones financieras monetarias (S. 122); instituciones financieras no monetarias comprende otros intermediarios financieros (S. 123), auxiliares financieros (S. 124) y empresas de seguros y fondos de pensiones (S. 125); sociedades no financieras (S. 11).
- 2) Medias mensuales de las operaciones durante el período.
- 3) La tasa de variación interanual es la variación del valor del saldo vivo a fin del mes, en comparación con el valor al final del mismo período doce meses antes.
- 4) Las tasas de crecimiento interanual se basan en las operaciones realizadas durante el período y, por lo tanto, excluyen las reclasificaciones y otros cambios que no se deriven de operaciones.