

30 de octubre de 2012

NOTA DE PRENSA

EVOLUCIÓN ECONÓMICA Y FINANCIERA DE LA ZONA DEL EURO POR SECTORES INSTITUCIONALES: SEGUNDO TRIMESTRE DE 2012

*En el segundo trimestre de 2012, la tasa de crecimiento interanual¹ de la **renta bruta disponible de los hogares** se redujo hasta el -0,2%, desde el 1,6% del primer trimestre (véase cuadro 2). La tasa de crecimiento interanual del **gasto en consumo** de los hogares fue del 0,7% en el segundo trimestre, en comparación con el 1,7% del trimestre anterior. La tasa de crecimiento interanual del **ahorro bruto** de este sector disminuyó hasta el -3,7% en el segundo trimestre, frente al 0,8% registrado en el trimestre precedente.*

*La tasa de crecimiento interanual de la **financiación** de los hogares también disminuyó, hasta el 1,1% (el 1,9% en el primer trimestre de 2012) y la de su **inversión financiera** se redujo hasta el 2% (el 2,2% en el primer trimestre de 2012). La tasa de crecimiento interanual del **patrimonio neto**² de este sector descendió hasta el -1,5% en el segundo trimestre, en comparación con el -0,6% del trimestre anterior.*

*La tasa de crecimiento interanual de la **renta empresarial neta** de las **sociedades no financieras** descendió hasta el -2,1% en el segundo trimestre, frente al 0% del trimestre precedente. La tasa de crecimiento interanual de la **formación bruta de capital fijo** de las sociedades no financieras se redujo hasta el -1,1% en el segundo trimestre de 2012, desde el 0,1% del trimestre anterior (véase cuadro 3). La tasa de crecimiento interanual de la **financiación** de este sector disminuyó hasta el 1,7% (el 2,1% en el primer trimestre de*

¹ Las cuentas de la zona del euro están expresadas a precios corrientes y no están ajustadas de estacionalidad. Las tasas de crecimiento (nominal) se presentan como variaciones interanuales (véanse las notas).

² Los activos no financieros de los hogares consisten principalmente en la riqueza inmobiliaria (inmuebles residenciales y terrenos). Además, también incluyen los activos no financieros de empresas sin personalidad jurídica clasificadas en el sector hogares.

2012), y la tasa de crecimiento interanual de su **inversión financiera** cayó hasta el 2,4% (el 3,2% en el primer trimestre de 2012).

Economía de la zona del euro en su conjunto

La renta neta disponible de la zona del euro permaneció sin variación en el segundo trimestre de 2012, con una tasa de crecimiento interanual del 0%, frente al 1,6% del primer trimestre (véase gráfico 1). La tasa de crecimiento interanual de la **formación bruta de capital fijo** de la zona del euro se redujo hasta el -2,7% (el -0,2% en el primer trimestre de 2012), como consecuencia de las disminuciones registradas en todos los sectores (véase gráfico 2). En el segundo trimestre, la tasa de crecimiento de la **formación bruta de capital** cayó hasta el -7,4%, frente al -4,1% del trimestre anterior (véase gráfico 3). Esta caída se vio compensada con creces por un descenso del ahorro (en particular de los hogares), que llevó a un aumento de la capacidad de financiación de la zona del euro frente al resto del mundo (representado por una contribución negativa del ahorro externo).

Hogares

La tasa de crecimiento interanual de la **renta bruta disponible** de los hogares se redujo hasta el -0,2% en el segundo trimestre de 2012 (frente al 1,6% del trimestre precedente). Esto se debió al mayor impacto negativo de los impuestos (véase gráfico 4), que solo se vio parcialmente compensado por el crecimiento, algo menor, de la remuneración de los asalariados (véase también cuadro 2).

La tasa de crecimiento interanual del **gasto en consumo** de los hogares descendió hasta el 0,7%, desde el 1,7% del trimestre precedente, y la del ahorro bruto de este sector cayó hasta el -3,7%, en comparación con el 0,8% registrado en el período anterior. La **tasa de ahorro bruto**³ de los hogares se situó en el 13%, frente al 13,3% del trimestre correspondiente de 2011. La tasa de crecimiento interanual de la formación bruta de capital fijo de este sector fue del -2,1% en el segundo trimestre, frente al 0,6% del trimestre anterior.

La tasa de crecimiento interanual de la **inversión bruta no financiera** de los hogares fue del -3,8%, una nueva caída con respecto al -0,7% del trimestre anterior (véase gráfico 5). La tasa de crecimiento interanual de la **financiación** de este sector disminuyó hasta el 1,1% en el segundo trimestre de 2012 (el 1,9% en el primer trimestre de 2012), y la de la **inversión financiera** se redujo hasta el 2% (el 2,2% en el primer trimestre de 2012).

³ La tasa de ahorro de los hogares se basa en sumas acumuladas de cuatro trimestres tanto de su ahorro como de su renta bruta disponible (ajustada por la variación en la participación neta de los hogares en las reservas de los fondos de pensiones, pendientes de cobro menos pendientes de pago).

Por lo que respecta a los componentes de la **inversión financiera de los hogares**, la tasa de crecimiento interanual de sus tenencias de efectivo y depósitos se mantuvo sin variación en el 3,1%. La tasa de crecimiento interanual de su inversión en valores distintos de acciones se redujo hasta el -0,2% en el segundo trimestre (el 3% en el primer trimestre de 2012), mientras que la de la inversión en acciones y otras participaciones aumentó hasta el 0,8% (el 0,1% en el primer trimestre de 2012). La tasa de crecimiento interanual de sus contribuciones a las reservas de seguro de vida y reservas de fondos de pensiones permaneció prácticamente sin cambios en el 1,7% (el 1,8% en el primer trimestre de 2012).

La evolución de los **balances de los hogares** reflejó la reducción de la tasa de crecimiento interanual de la **riqueza inmobiliaria**, que se situó en el -2,3% (el -1,5% en el primer trimestre de 2012; véase cuadro 2), que tuvo su origen en cambios de valoración. La tasa de crecimiento interanual del valor de mercado de sus tenencias de **acciones y otras participaciones** fue más negativa en el segundo trimestre de 2012 (el -7,9%, frente al -7,1%). El crecimiento del **patrimonio neto** de los hogares disminuyó hasta el -1,5% en el segundo trimestre de 2012 (el -0,6% en el primer trimestre de 2012; véase gráfico 6).

Sociedades no financieras

La **renta empresarial neta** de las sociedades no financieras⁴ se redujo (-2,1%) en el segundo trimestre de 2012, tras permanecer sin variación (0%) en el trimestre anterior (véase cuadro 3). El valor añadido neto disminuyó ligeramente (-0,1%), después de crecer un 1,3% el trimestre anterior (véanse gráfico 7 y cuadro 3). La tasa de crecimiento interanual de la **formación bruta de capital fijo** de este sector descendió hasta el -1,1% en el segundo trimestre de 2012, desde el 0,1% del trimestre precedente. La tasa de crecimiento interanual de la **inversión bruta no financiera total**, que también incluye las existencias, se redujo hasta el -8,2%, en comparación con el -4,7% del trimestre anterior (véase gráfico 8). La **capacidad(+)/necesidad(-) neta de financiación** de este sector en porcentaje del valor añadido bruto cayó hasta el -0,3% (el 0,3% en el segundo trimestre de 2011 (véase cuadro 3)).

En el segundo trimestre de 2012, la tasa de crecimiento interanual de la **financiación** de las sociedades no financieras disminuyó hasta el 1,7% (el 2,1% en el primer trimestre de 2012). La tasa de crecimiento interanual de su financiación mediante préstamos cayó hasta el 1,1%, desde el 1,9% del trimestre precedente, mientras que la tasa de crecimiento

⁴ La renta empresarial neta equivale, en líneas generales, a los beneficios corrientes de la contabilidad de empresas (calculados después del cobro y pago de intereses, e incluyendo los beneficios de las filiales extranjeras, pero antes de los pagos de impuestos sobre beneficios y de dividendos).

interanual de su emisión de valores distintos de acciones aumentó un 10,6% (el 8,7% en el primer trimestre de 2012). La tasa de crecimiento interanual de su financiación mediante la emisión de acciones cotizadas y no cotizadas y otras participaciones apenas se modificó en el segundo trimestre y se situó en el 1,5% (el 1,6% en el primer trimestre de 2012).

La **inversión financiera** de las sociedades no financieras aumentó a una tasa interanual del 2,4% en el segundo trimestre, frente al 3,2% del trimestre precedente. La tasa de crecimiento interanual de la inversión en efectivo y depósitos disminuyó hasta el 2,3%, frente al 3,1% registrado anteriormente, mientras que la tasa de crecimiento interanual de la inversión en valores distintos de acciones se elevó hasta el 2,6% en el segundo trimestre (el -0,8% en el primer trimestre de 2012). La tasa de crecimiento interanual de los préstamos concedidos se redujo hasta el 4,9% en el segundo trimestre de 2012 (el 5,2% en el primer trimestre de 2012) y la de la inversión en acciones y otras participaciones cayó hasta el 2,6% (el 3,2% en el primer trimestre de 2012).

Empresas de seguros y fondos de pensiones

La tasa de crecimiento interanual de las **reservas técnicas de seguro**, el principal instrumento de financiación de las empresas de seguros y los fondos de pensiones, se mantuvo prácticamente sin variación en el 1,7% en el segundo trimestre de 2012 (el 1,6% en el primer trimestre de 2012; véase cuadro 6). La tasa de crecimiento interanual de su **inversión financiera** disminuyó hasta el 2,2% en el segundo trimestre (el 2,4% en el primer trimestre de 2012). La tasa de crecimiento de su inversión en valores distintos de acciones aumentó hasta el 1,2% (el 0,5% en el primer trimestre de 2012), mientras que la de la inversión en acciones y otras participaciones descendió hasta el 4,3%, desde el 4,8% del trimestre anterior.

Notas

- La **tasa de crecimiento interanual de las operaciones no financieras y de los saldos vivos de activos y pasivos financieros** se calcula como la variación porcentual entre el valor de la operación o del saldo vivo en un trimestre dado en relación al valor correspondiente registrado cuatro trimestres antes. Siendo x_t el nivel de una operación no financiera o el de un saldo a fin de trimestre, su tasa de variación interanual $g(x_t)$ se calcula como:

$$g(x_t) = \frac{x_t - x_{t-4}}{x_{t-4}} * 100.$$

- La **tasa de crecimiento interanual que se utiliza para analizar las operaciones financieras** se refiere al valor total de las operaciones realizadas durante el año en relación con el saldo vivo registrado un año antes. Estas tasas de crecimiento de las operaciones financieras excluyen el efecto en el saldo vivo de revalorizaciones, reclasificaciones y otras variaciones que no tienen su origen en operaciones. Si f_t representa el valor de las operaciones realizadas con un instrumento financiero determinado, y F_t el valor del saldo vivo correspondiente al final del trimestre t, la tasa de crecimiento interanual $g(f_t)$ se calcula

como el cociente resultante de dividir la suma de las operaciones realizadas durante el año por el saldo vivo registrado un año antes:

$$g(f_t) = \left(\frac{\sum_{i=0}^3 f_{t-i}}{F_{t-4}} \right) * 100$$

- Las cuentas de la zona del euro comprenden las cuentas financieras y no financieras integradas, incluidos los balances financieros, y son elaboradas conjuntamente por el BCE y la Comisión Europea (Eurostat), en estrecha colaboración con los bancos centrales nacionales y los institutos nacionales de estadística de los países de la UE⁵. Las cuentas europeas por sectores siguen la metodología del Sistema Europeo de Cuentas 1995 (SEC 95)⁶. En los cuadros 3.1 a 3.5 («Cuentas de la zona del euro») de la sección de estadísticas del Boletín Mensual del BCE se presenta un conjunto detallado de datos trimestrales. La capacidad de financiación de los hogares y de las sociedades no financieras puede diferir entre las cuentas financieras y no financieras debido a discrepancias estadísticas.
- Esta nota de prensa incluye revisiones de los datos correspondientes al primer trimestre de 2012 y a trimestres anteriores.
- En la dirección <http://sdw.ecb.europa.eu/reports.do?node=1000002343> (BCE) se publica un conjunto completo de cuadros. Las series temporales de las cuentas de la zona del euro pueden descargarse utilizando el programa Statistical Data Warehouse (SDW) del BCE.
- La publicación de la evolución económica y financiera de la zona del euro en el tercer trimestre de 2012 está prevista para las 10.00 horas (hora central europea) del martes 29 de enero de 2013.

Banco Central Europeo

Dirección de Comunicación, División de Prensa e Información

Kaiserstrasse 29, D-60311 Frankfurt am Main

Tel.: 0049 69 1344 7455, Fax: 0049 69 1344 7404

Internet: <http://www.ecb.europa.eu>

Se permite la reproducción, siempre que se cite la fuente

⁵ Las cuentas no financieras de la UE pueden consultarse en la dirección de Eurostat: <http://ec.europa.eu/eurostat/sectoraccounts>.

⁶ Para más detalles, véase <http://forum.europa.eu.int/irc/dsis/nfaccount/info/data/esa95/en/titelen.htm>.

Zona del euro

Gráfico 1 Crecimiento de la renta neta disponible de la zona del euro y distribución por sectores

(tasas de variación interanual y contribuciones en puntos porcentuales)

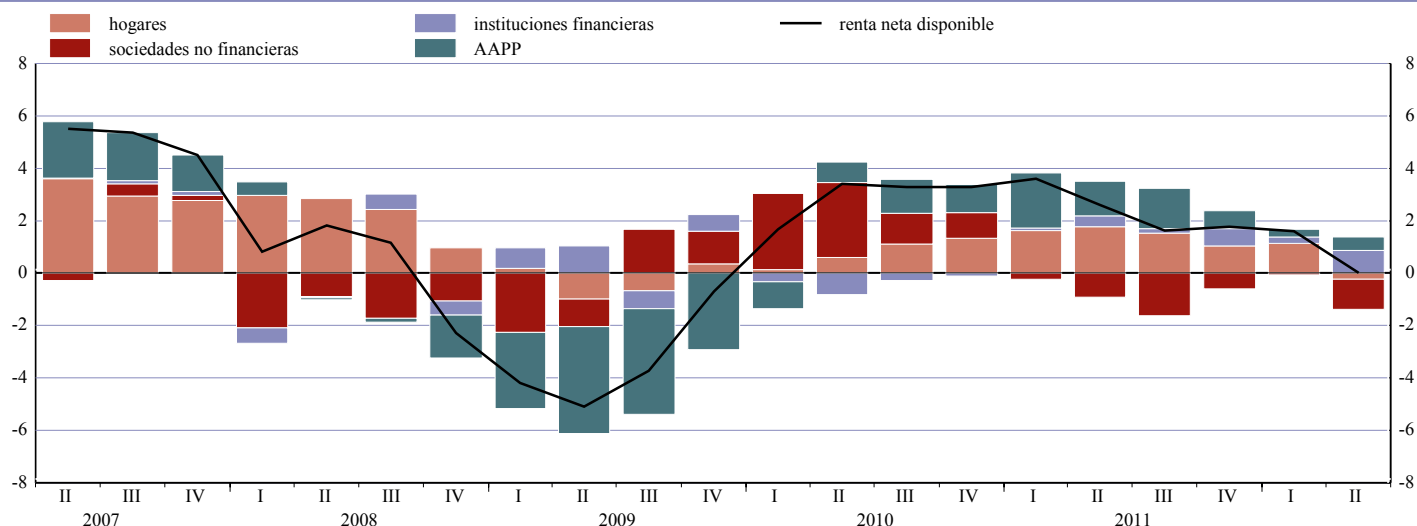


Gráfico 2 Crecimiento de la formación bruta de capital fijo de la zona del euro y contribución por sectores

(tasas de variación interanual y contribuciones en puntos porcentuales)

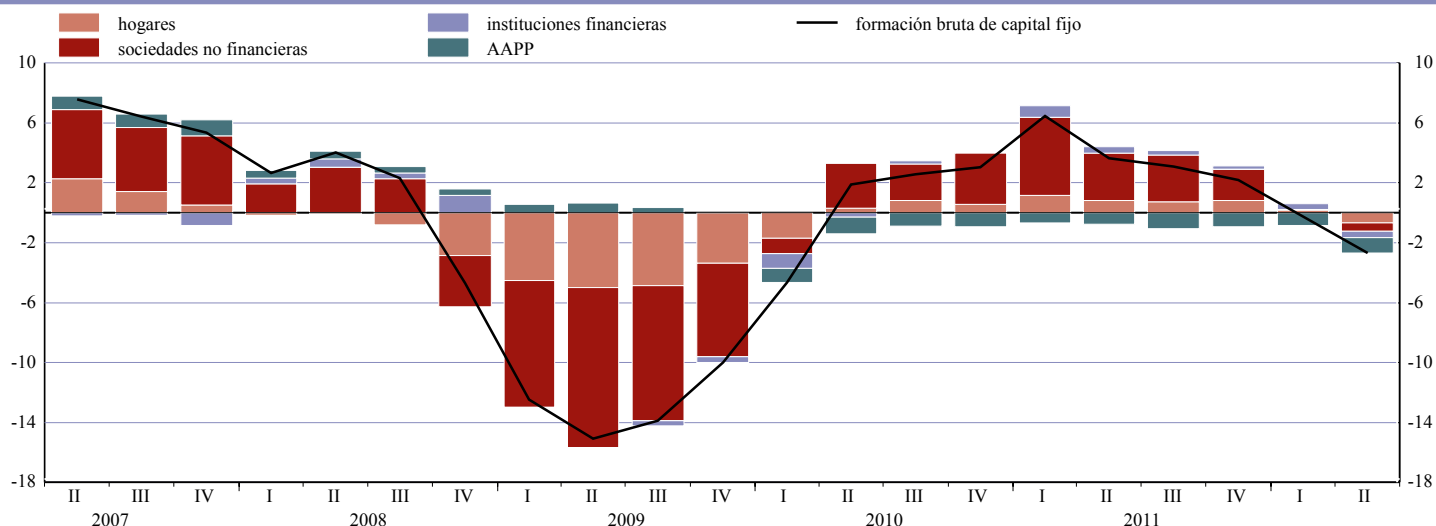
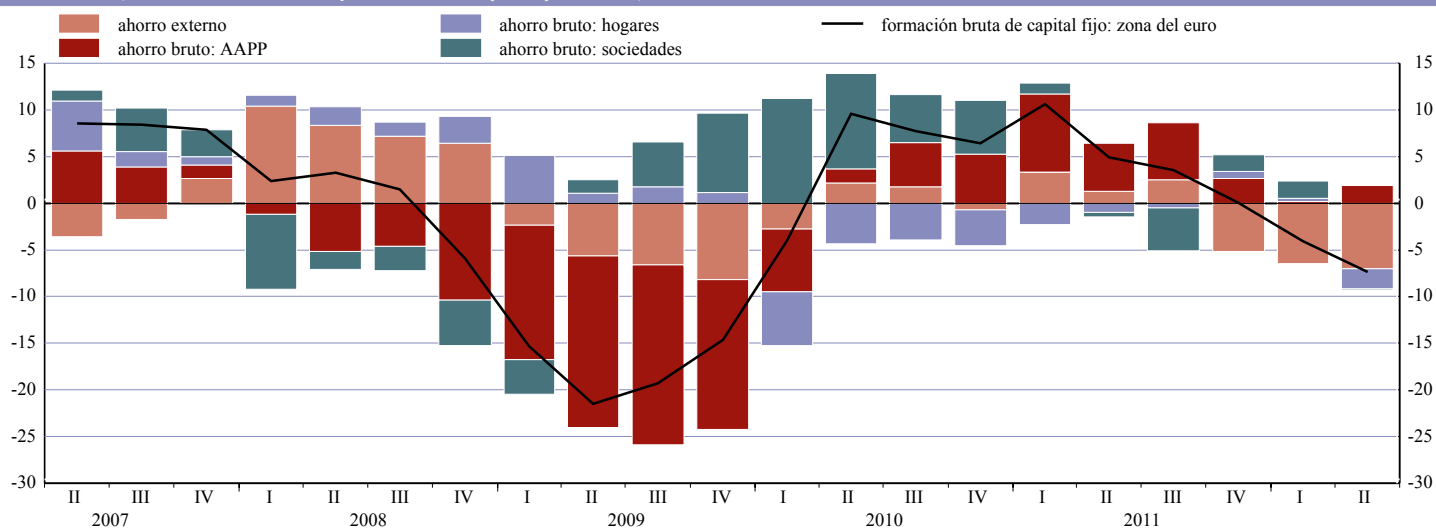


Gráfico 3 Crecimiento de la formación bruta de capital fijo de la zona del euro y su financiación mediante el ahorro, por sectores

(tasas de variación interanual y contribuciones en puntos porcentuales)



Fuentes: BCE y Eurostat.

Hogares de la zona euro

Gráfico 4 Crecimiento de la renta bruta disponible de los hogares y contribuciones por componentes de la renta
(tasas de variación interanual y contribuciones en puntos porcentuales)

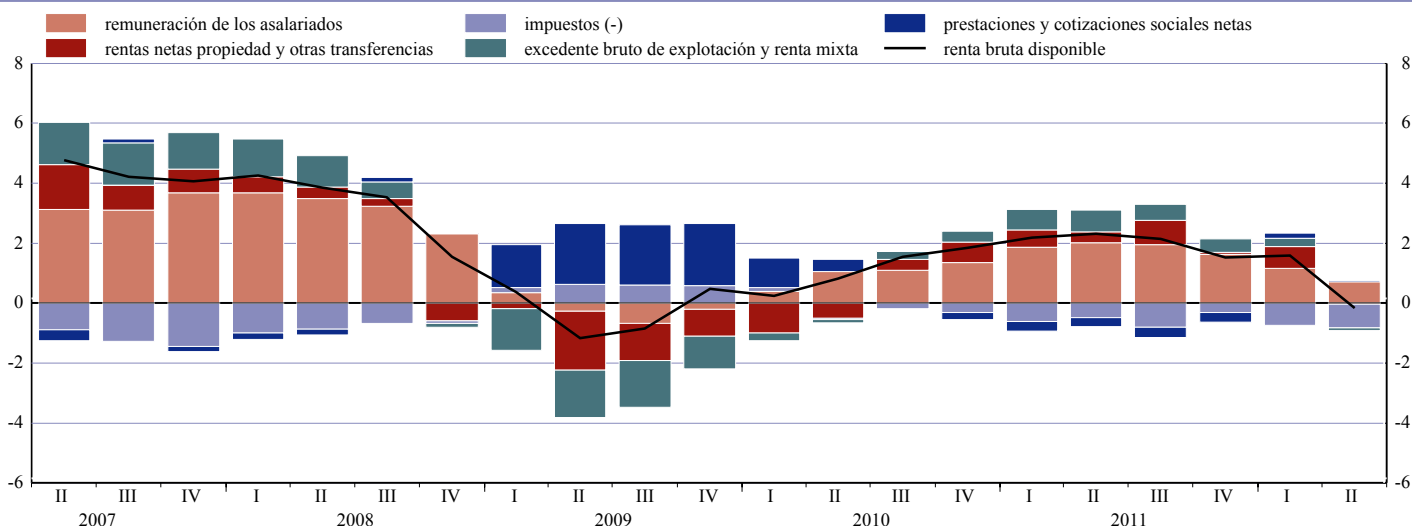


Gráfico 5 Crecimiento de la inversión no financiera de los hogares y contribuciones por fuente de financiación
(tasas de variación interanual y contribuciones en puntos porcentuales)

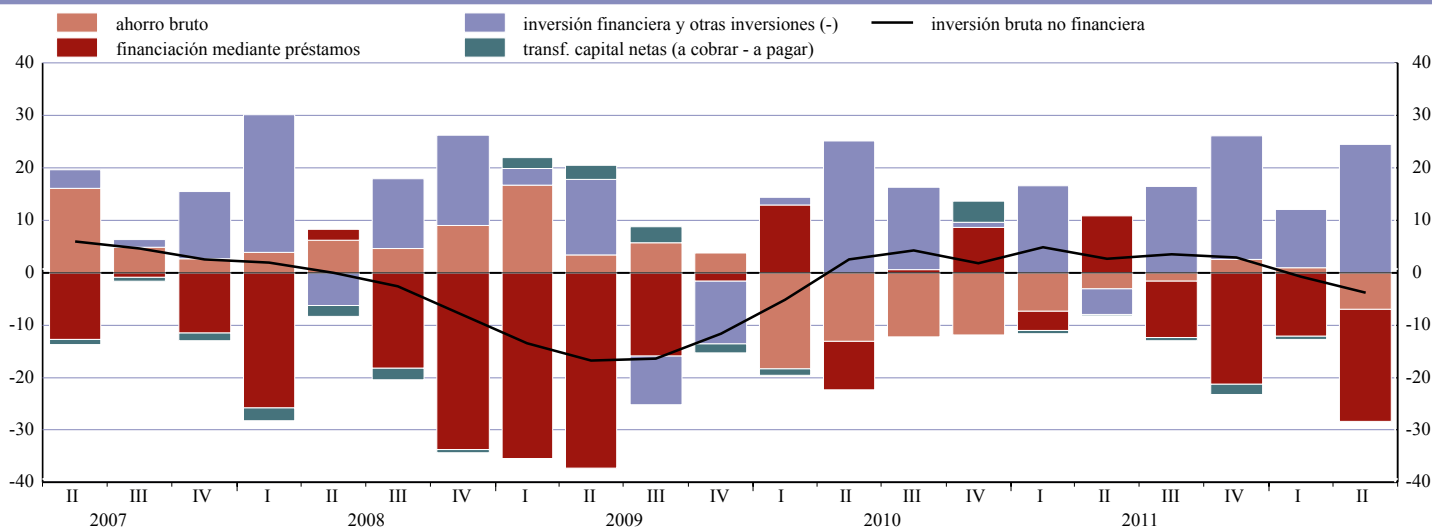
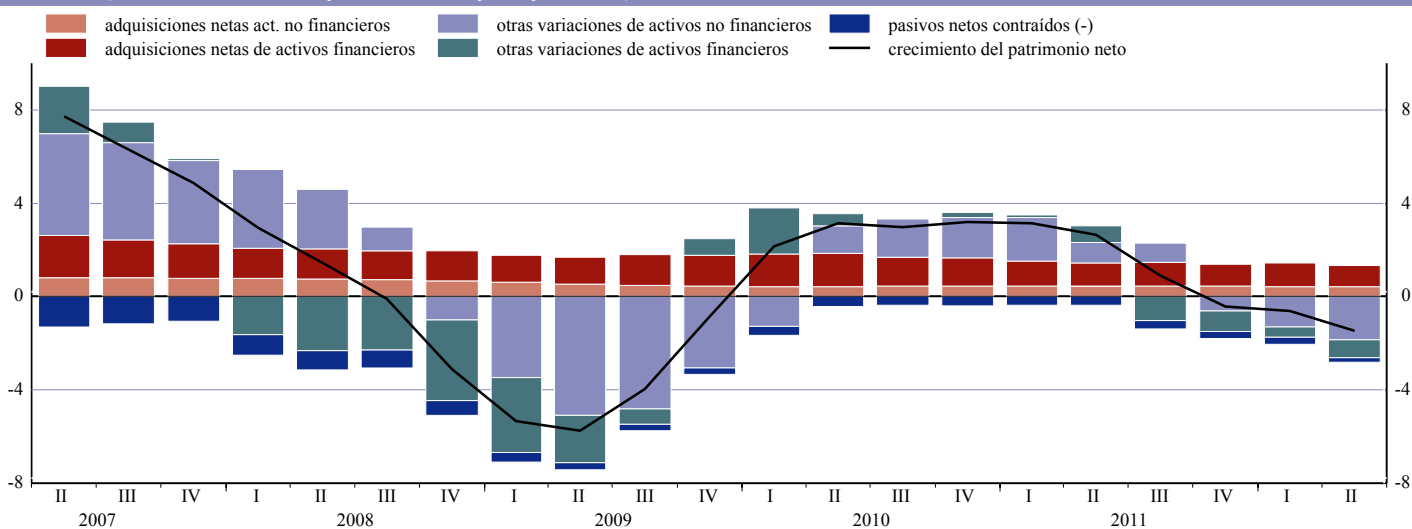


Gráfico 6 Crecimiento del patrimonio neto de los hogares y contribuciones por tipo de variación de los activos
(tasas de variación interanual y contribuciones en puntos porcentuales)



Fuentes: BCE y Eurostat.

Sociedades no financieras de la zona del euro

Gráfico 7 Crecimiento de la renta empresarial neta de las sociedades no financieras y contribuciones por componentes
(tasas de variación interanual y contribuciones en puntos porcentuales)

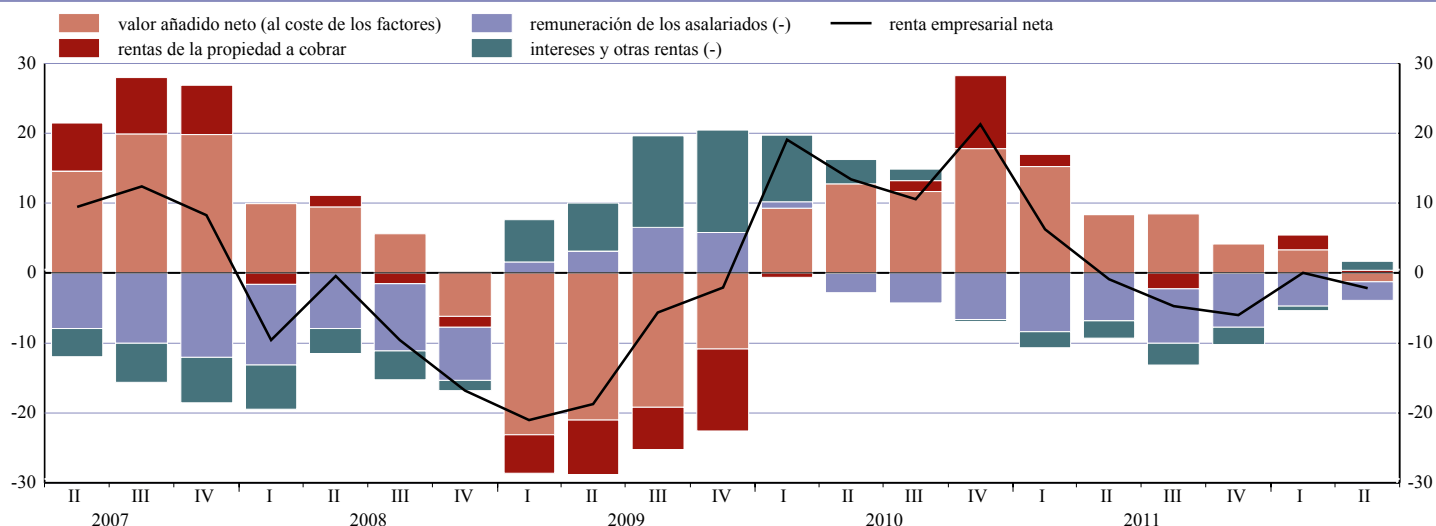
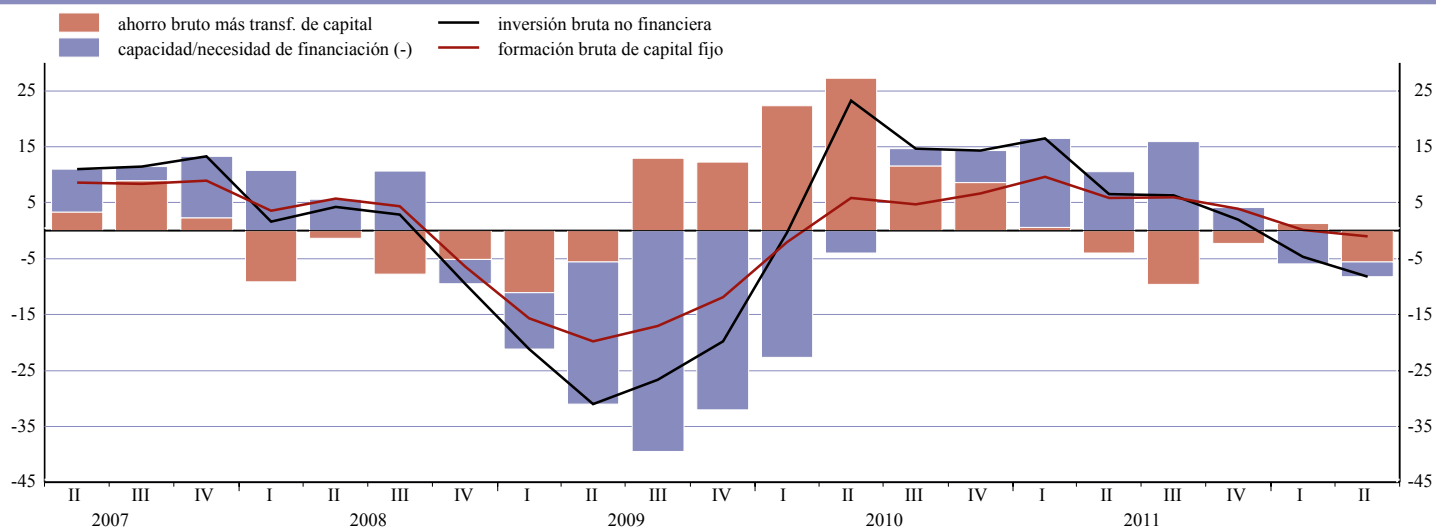


Gráfico 8 Crecimiento de la inversión no financiera de las sociedades no financieras y contribuciones por fuente de financiación
(tasas de variación interanual y contribuciones en puntos porcentuales)



Fuentes: BCE y Eurostat.

CUADRO 1: Renta, consumo, ahorro, inversión y capacidad/necesidad de financiación: zona del euro y contribuciones por sector
(mm de euros)

Operaciones no financieras	importes acumulados de cuatro trimestres							tasas de variación interanual ¹⁾		porcentaje de la renta neta disponible de la zona del euro	
	2009	2010	2011 II	2011 III	2011 IV	2012 I	2012 II	2012 I	2012 II	2011 II	2012 II
Renta neta disponible:											
Zona del euro	7.438	7.656	7.771	7.802	7.838	7.868	7.868	1,6	0,0	100,0	100,0
Hogares ²⁾	5.648	5.708	5.771	5.800	5.821	5.843	5.838	1,5	-0,3	74,3	74,2
Sociedades no financieras	25	170	149	118	106	105	82			1,9	1,0
Instituciones financieras	190	162	172	175	188	193	210			2,2	2,7
Administraciones Públicas	1.575	1.616	1.679	1.708	1.722	1.728	1.738	1,5	2,3	21,6	22,1
Gasto en consumo:											
Zona del euro	7.155	7.323	7.414	7.453	7.477	7.507	7.518	1,6	0,6	95,4	95,6
Hogares ²⁾	5.167	5.306	5.389	5.425	5.446	5.469	5.478	1,7	0,7	69,4	69,6
Consumo colectivo de las Administraciones Públicas	770	775	775	775	777	778	778	0,7	0,1	10,0	9,9
Transferencias sociales en especie de las AAPP ³⁾	1.218	1.242	1.250	1.252	1.255	1.260	1.262	1,7	0,8	16,1	16,0
Ahorro neto:											
Zona del euro	283	333	357	349	361	361	350	0,7	-11,7	4,6	4,4
Hogares ²⁾	541	457	437	432	433	432	420	-1,2	-6,8	5,6	5,3
Sociedades no financieras	22	169	146	115	102	101	79			1,9	1,0
Instituciones financieras	133	108	118	121	135	138	153			1,5	1,9
Administraciones Públicas	-413	-401	-345	-319	-309	-310	-302			-4,4	-3,8
Consumo de capital fijo:											
Zona del euro	1.387	1.418	1.441	1.454	1.466	1.476	1.486	2,9	2,6	18,5	18,9
Hogares ²⁾	379	386	392	394	397	400	401	2,3	2,0	5,0	5,1
Sociedades no financieras	782	798	813	821	828	834	840	3,0	2,8	10,5	10,7
Instituciones financieras	42	42	43	43	43	44	44	3,6	2,9	0,6	0,6
Administraciones Públicas	184	191	194	195	197	199	201	3,9	3,2	2,5	2,6
Transferencias netas de capital (a cobrar - a pagar):											
Zona del euro	9	11	10	10	11	11	13			0,1	0,2
Hogares ²⁾	10	14	13	12	9	8	8			0,2	0,1
Sociedades no financieras	82	68	68	69	69	67	68			0,9	0,9
Instituciones financieras	-1	57	42	8	-3	-2	2			0,5	0,0
Administraciones Públicas	-82	-128	-113	-79	-64	-62	-67			-1,5	-0,8
Formación bruta de capital fijo:											
Zona del euro	1.750	1.763	1.806	1.820	1.830	1.829	1.816	-0,2	-2,7	23,2	23,1
Hogares ²⁾	552	552	561	564	568	569	566	0,6	-2,1	7,2	7,2
Sociedades no financieras	902	936	972	985	995	995	993	0,1	-1,1	12,5	12,6
Instituciones financieras	45	40	46	47	48	49	47	14,9	-15,3	0,6	0,6
Administraciones Públicas	251	234	228	223	219	215	210	-7,5	-8,9	2,9	2,7
Adquisiciones netas de otros activos no financieros⁴⁾:											
Zona del euro	-45	23	48	51	40	23	2			0,6	0,0
Hogares ²⁾	-1	3	5	7	7	5	2			0,1	0,0
Sociedades no financieras	-50	23	42	44	39	26	6			0,5	0,1
Instituciones financieras	1	1	1	1	1	1	1			0,0	0,0
Administraciones Públicas	5	-3	1	0	-6	-9	-8			0,0	-0,1
Capacidad (+) / necesidad (-) de financiación:											
Zona del euro	-26	-25	-46	-58	-32	-3	30			-0,6	0,4
Hogares ²⁾	379	301	276	268	265	266	262			3,6	3,3
Sociedades no financieras	34	77	13	-25	-35	-19	-12			0,2	-0,2
Instituciones financieras	128	166	157	125	127	129	151			2,0	1,9
Administraciones Públicas	-566	-569	-492	-426	-388	-379	-370			-6,3	-4,7

Fuentes: BCE y Eurostat.

1) Las tasas de variación interanual se calculan como $100 \cdot (x(t) - x(t-4)) / x(t-4)$, donde $x(t)$ es el volumen de la operación x en el trimestre t , y $x(t-4)$ el volumen cuatro trimestres antes.

2) Hogares e instituciones sin fines de lucro al servicio de los hogares.

3) Transferencias de bienes y servicios a los hogares individuales por unidades de las Administraciones Públicas y por instituciones sin fines de lucro al servicio de los hogares.

4) Variación de existencias, adquisiciones menos cesiones de objetos valiosos, y adquisiciones menos cesiones de activos no financieros no producidos (por ejemplo, terrenos).

CUADRO 2: HOGARES ¹⁾
(mm de euros)

Operaciones no financieras	importes acumulados de cuatro trimestres							tasas de variación interanual ²⁾		porcentaje de la renta bruta disponible, datos ajustados ³⁾	
	2009	2010	2011 II	2011 III	2011 IV	2012 I	2012 II	2012 I	2012 II	2011 II	2012 II
Remuneración de los asalariados	4.461	4.520	4.579	4.608	4.633	4.651	4.662	1,6	1,0	73,6	74,0
Excedente bruto de explotación y renta mixta	1.438	1.442	1.464	1.472	1.479	1.483	1.481	1,1	-0,4	23,5	23,5
Rentas de la propiedad (a cobrar - a pagar)	805	798	815	827	828	839	838			13,1	13,3
Prestaciones y cotizaciones sociales netas (a cobrar - a pagar)	91	108	99	94	89	91	92			1,6	1,5
Otras transferencias corrientes (a cobrar - a pagar)	74	74	72	72	71	71	72			1,2	1,1
Impuestos (sobre la renta y sobre el patrimonio) (-)	842	848	865	877	882	893	906	5,6	5,8	13,9	14,4
Renta bruta disponible	6.027	6.094	6.163	6.195	6.219	6.242	6.240	1,6	-0,2	99,1	99,0
+ Ajuste por variaciones en el patrimonio neto de fondos de pensiones ³⁾	60	55	56	57	58	59	60	6,2	9,9	0,9	1,0
Renta bruta disponible más ajuste³⁾	6.087	6.149	6.219	6.252	6.276	6.301	6.300	1,6	-0,1	100,0	100,0
Gasto en consumo	5.167	5.306	5.389	5.425	5.446	5.469	5.478	1,7	0,7	86,7	87,0
Ahorro bruto	920	843	829	827	830	832	822	0,8	-3,7	13,3	13,0
Transferencias netas de capital (a cobrar - a pagar)	10	14	13	12	9	8	8			0,2	0,1
Formación bruta de capital fijo	552	552	561	564	568	569	566	0,6	-2,1	9,0	9,0
Adquisiciones netas de otros activos no financieros ⁴⁾	-1	3	5	7	7	5	2			0,1	0,0
Capacidad (+) / necesidad (-) de financiación	379	301	276	268	265	266	262			4,4	4,2
Operaciones financieras	importes acumulados de cuatro trimestres							tasas de crecimiento interanual ⁵⁾		porcentaje de la renta bruta disponible, datos ajustados ³⁾	
	2009	2010	2011 II	2011 III	2011 IV	2012 I	2012 II	2012 I	2012 II	2011 II	2012 II
Inversión financiera	518	474	391	404	376	411	370	2,2	2,0	6,3	5,9
Efectivo y depósitos	192	175	187	198	168	203	205	3,1	3,1	3,0	3,3
Valores distintos de acciones	-78	-42	25	44	79	41	-2	3,0	-0,2	0,4	0,0
Acciones y otras participaciones	111	36	-47	-35	-42	5	36	0,1	0,8	-0,8	0,6
Acciones cotizadas	65	13	-5	7	13	7	17	0,9	2,2	-0,1	0,3
Acciones no cotizadas y otras participaciones	57	80	24	24	21	56	64	2,4	2,9	0,4	1,0
Participaciones en fondos de inversión	-11	-57	-66	-66	-77	-58	-45	-4,1	-3,3	-1,1	-0,7
Reservas de seguro de vida y reservas de fondos de pensiones	226	237	177	155	122	99	94	1,8	1,7	2,9	1,5
Otros activos financieros ⁶⁾	66	68	48	42	50	62	37			0,8	0,6
Financiación	110	157	152	144	119	130	76	1,9	1,1	2,4	1,2
Préstamos	110	128	139	123	94	77	46	1,3	0,7	2,2	0,7
a corto plazo	-11	-18	-5	-6	-10	-9	-10	-2,5	-2,7	-0,1	-0,2
a largo plazo	121	146	144	129	103	86	55	1,5	1,0	2,3	0,9
Otros pasivos ⁷⁾	-1	29	13	21	26	53	30			0,2	0,5
Capacidad (+) / necesidad (-) de financiación (cuentas financieras)	409	317	239	259	257	281	294	2,3	2,4	3,8	4,7
Variaciones en la riqueza financiera que no se derivan de operaciones	285	80	282	-414	-356	-178	-315			4,5	-5,0
Balance	saldos a fin de período							tasas de variación interanual ²⁾		porcentaje de la renta bruta disponible, datos ajustados ³⁾	
	2009	2010	2011 II	2011 III	2011 IV	2012 I	2012 II	2012 I	2012 II	2011 II	2012 II
Activos financieros	18.184	18.799	18.971	18.550	18.768	19.093	19.015	1,0	0,2	305,1	301,8
Efectivo y depósitos	6.436	6.617	6.696	6.718	6.802	6.837	6.916	3,2	3,3	107,7	109,8
Valores distintos de acciones	1.429	1.346	1.383	1.346	1.384	1.400	1.332	2,5	-3,7	22,2	21,1
Acciones y otras participaciones	4.367	4.453	4.411	3.972	4.027	4.180	4.061	-7,1	-7,9	70,9	64,5
Acciones cotizadas	734	781	786	635	660	713	684	-11,1	-13,0	12,6	10,9
Acciones no cotizadas y otras participaciones	2.245	2.256	2.244	2.060	2.083	2.109	2.043	-8,2	-8,9	36,1	32,4
Participaciones en fondos de inversión	1.388	1.416	1.381	1.277	1.285	1.358	1.334	-3,1	-3,4	22,2	21,2
Reservas de seguro de vida y reservas de fondos de pensiones	5.119	5.478	5.541	5.551	5.621	5.709	5.738	3,6	3,6	89,1	91,1
Otros activos financieros ⁶⁾	833	906	941	964	934	966	969			15,1	15,4
Pasivos	6.459	6.677	6.717	6.737	6.745	6.774	6.781	1,2	1,0	108,0	107,6
Préstamos	5.933	6.109	6.173	6.194	6.207	6.194	6.210	1,3	0,6	99,3	98,6
a corto plazo	359	359	368	360	358	351	357	-1,2	-3,0	5,9	5,7
a largo plazo	5.574	5.750	5.805	5.834	5.849	5.843	5.853	1,4	0,8	93,3	92,9
Otros pasivos ⁷⁾	519	561	537	536	530	573	564			8,6	8,9
Activos no financieros	27.228	28.078	28.174	28.467	28.006	27.768	27.593	-1,2	-2,1	453,1	438,0
de los cuales: riqueza inmobiliaria	25.728	26.552	26.633	26.893	26.429	26.156	26.020	-1,5	-2,3	428,3	413,0
Patrimonio neto	38.953	40.200	40.428	40.279	40.030	40.087	39.827	-0,6	-1,5	650,1	632,2

Fuentes: BCE y Eurostat.

1) Hogares e instituciones sin fines de lucro al servicio de los hogares.

2) Las tasas de variación interanual se calculan como $100 \cdot (x(t) - x(t-4)) / x(t-4)$, donde $x(t)$ se refiere al nivel de la operación o del saldo a fin de trimestre x en el trimestre t , y $x(t-4)$ al nivel del mismo tipo de operación o saldo cuatro trimestres antes.

3) Ajuste neto por la variación en la participación neta de los hogares en las reservas de los fondos de pensiones (pendientes de cobro-pago).

4) Variación de existencias, adquisiciones menos cesiones de objetos valiosos, y adquisiciones menos cesiones de activos no financieros no producidos (por ejemplo, terrenos).

5) Las tasas de crecimiento interanual de las operaciones financieras se calculan como $100 \cdot (f(t) + f(t-1) + f(t-2) + f(t-3)) / F(t-4)$, donde $f(t)$ se refiere a las operaciones en el trimestre t , y $F(t-4)$ al valor de los saldos a fin de trimestre cuatro trimestres antes.

6) Préstamos concedidos, reservas para primas y reservas para siniestros y otras cuentas pendientes de cobro.

7) Pasivos netos contraídos en operaciones con derivados financieros, reservas de fondos de pensiones y otras cuentas pendientes de pago.

CUADRO 3: Sociedades no financieras
(mm de euros)

Operaciones no financieras	importes acumulados de cuatro trimestres							tasas de variación interanual ¹⁾		porcentaje del VAB o (VAN) ²⁾	
	2009	2010	2011 II	2011 III	2011 IV	2012 I	2012 II	2012 I	2012 II	2011 II	2012 II
Valor añadido bruto (VAB)	4.520	4.678	4.773	4.811	4.833	4.851	4.856	1,6	0,4	100,0	100,0
Valor añadido neto (VAN)	3.738	3.880	3.960	3.990	4.005	4.017	4.016	1,3	-0,1	83,0	82,7
Renta empresarial neta	1.145	1.324	1.338	1.323	1.305	1.305	1.296	0,0	-2,1	33,8	32,3
Renta neta disponible	25	170	149	118	106	105	82			3,8	2,1
Ajuste por variaciones en el patrimonio neto de fondos de pensiones	-3	-1	-3	-3	-4	-4	-4			-0,1	-0,1
Ahorro neto	22	169	146	115	102	101	79			3,7	2,0
Transferencias netas de capital (a cobrar - a pagar)	82	68	68	69	69	67	68			1,4	1,4
Consumo de capital fijo	782	798	813	821	828	834	840	3,0	2,8	17,0	17,3
Formación bruta de capital fijo	902	936	972	985	995	995	993	0,1	-1,1	20,4	20,4
Adquisiciones netas de otros activos no financieros ³⁾	-50	23	42	44	39	26	6			0,9	0,1
Capacidad (+) / necesidad (-) de financiación	34	77	13	-25	-35	-19	-12			0,3	-0,3
Operaciones financieras	importes acumulados de cuatro trimestres							tasas de crecimiento interanual ⁴⁾		porcentaje del VAB	
	2009	2010	2011 II	2011 III	2011 IV	2012 I	2012 II	2012 I	2012 II	2011 II	2012 II
Inversión financiera	134	635	670	644	530	531	395	3,2	2,4	14,0	8,1
Efectivo y depósitos	87	88	117	107	73	61	46	3,1	2,3	2,4	0,9
Valores distintos de acciones	-14	13	18	3	1	-3	9	-0,8	2,6	0,4	0,2
Préstamos	68	156	126	114	126	150	143	5,2	4,9	2,6	2,9
Acciones y otras participaciones	137	246	270	257	208	248	199	3,2	2,6	5,6	4,1
Acciones cotizadas	-2	63	45	70	38	59	43	4,1	3,0	1,0	0,9
Acciones no cotizadas y otras participaciones	115	198	228	207	197	210	170	3,6	2,9	4,8	3,5
Participaciones en fondos de inversión	24	-15	-4	-21	-27	-21	-14	-4,9	-3,3	-0,1	-0,3
Otros activos financieros ⁵⁾	-145	131	140	164	121	75	-2			2,9	0,0
Financiación	130	574	620	661	557	565	440	2,1	1,7	13,0	9,1
Valores distintos de acciones	91	61	35	43	49	73	90	8,7	10,6	0,7	1,9
a corto plazo	-42	-5	1	13	12	10	20	12,9	25,0	0,0	0,4
a largo plazo	133	65	34	30	37	63	71	8,3	9,1	0,7	1,5
Préstamos	-69	91	205	181	192	158	97	1,9	1,1	4,3	2,0
a corto plazo	-141	12	62	66	72	66	52	2,9	2,3	1,3	1,1
a largo plazo	72	80	143	115	120	91	44	1,5	0,7	3,0	0,9
Acciones y otras participaciones	241	263	257	251	176	209	195	1,6	1,5	5,4	4,0
Acciones cotizadas	53	31	27	28	27	19	15	0,5	0,4	0,6	0,3
Acciones no cotizadas y otras participaciones	188	233	230	224	150	190	179	2,0	1,9	4,8	3,7
Reservas de los fondos de pensiones	3	1	3	3	5	5	5	1,4	1,3	0,1	0,1
Otros pasivos ⁶⁾	-136	157	121	182	136	120	54			2,5	1,1
Capacidad (+) / necesidad (-) de financiación (cuentas financieras)	4	61	50	-17	-27	-33	-45			1,0	-0,9
Balance financiero	saldos a fin de período							tasas de variación interanual ¹⁾		porcentaje del VAB	
	2009	2010	2011 II	2011 III	2011 IV	2012 I	2012 II	2012 I	2012 II	2011 II	2012 II
Inversión financiera	15.740	16.328	16.615	15.944	16.249	16.747	16.581	1,5	-0,2	348,1	341,5
Efectivo y depósitos	1.873	1.947	1.948	1.987	2.022	2.023	2.031	4,7	4,3	40,8	41,8
Valores distintos de acciones	316	332	335	333	346	377	374	10,0	11,6	7,0	7,7
Préstamos	2.668	2.844	2.916	2.971	2.993	3.022	3.085	5,4	5,8	61,1	63,5
Acciones y otras participaciones	7.313	7.634	7.760	6.994	7.151	7.571	7.357	-2,2	-5,2	162,6	151,5
Acciones cotizadas	1.289	1.412	1.445	1.234	1.252	1.371	1.278	-5,2	-11,5	30,3	26,3
Acciones no cotizadas y otras participaciones	5.580	5.782	5.898	5.368	5.518	5.825	5.710	-0,7	-3,2	123,6	117,6
Participaciones en fondos de inversión	444	440	417	392	382	376	369	-12,7	-11,5	8,7	7,6
Otros activos financieros ⁵⁾	3.570	3.571	3.655	3.658	3.737	3.754	3.733			76,6	76,9
Financiación	25.057	25.996	26.455	25.058	25.355	25.936	25.662	-1,3	-3,0	554,3	528,5
Valores distintos de acciones	815	876	851	877	883	933	962	11,6	13,1	17,8	19,8
a corto plazo	77	73	78	90	83	87	98	13,2	25,6	1,6	2,0
a largo plazo	738	803	773	787	800	846	864	11,4	11,8	16,2	17,8
Préstamos	8.147	8.300	8.448	8.469	8.472	8.439	8.472	0,9	0,3	177,0	174,5
a corto plazo	2.265	2.257	2.327	2.324	2.307	2.322	2.355	1,5	1,2	48,7	48,5
a largo plazo	5.882	6.043	6.122	6.145	6.164	6.117	6.117	0,6	-0,1	128,3	126,0
Acciones y otras participaciones	12.358	12.945	13.214	11.748	11.977	12.580	12.178	-4,9	-7,8	276,8	250,8
Acciones cotizadas	3.487	3.799	3.877	3.125	3.281	3.569	3.336	-8,6	-14,0	81,2	68,7
Acciones no cotizadas y otras participaciones	8.871	9.146	9.337	8.622	8.696	9.012	8.842	-3,3	-5,3	195,6	182,1
Reservas de los fondos de pensiones	337	339	342	343	345	346	346	1,3	1,3	7,2	7,1
Otros pasivos ⁶⁾	3.400	3.536	3.600	3.621	3.678	3.638	3.704			75,4	76,3

Fuentes: BCE y Eurostat.

1) Las tasas de variación interanual se calculan como $100 \cdot (x(t) - x(t-4)) / x(t-4)$, donde $x(t)$ se refiere al nivel de la operación o del saldo a fin de trimestre x en el trimestre t , y $x(t-4)$ al nivel del mismo tipo de operación o saldo cuatro trimestres antes.

2) En porcentaje del valor añadido neto en el caso de la renta empresarial neta y el ahorro neto.

3) Variación de existencias, adquisiciones menos cesiones de objetos valiosos, y adquisiciones menos cesiones de activos no financieros no producidos (por ejemplo, terrenos).

4) Las tasas de crecimiento interanual de las operaciones financieras se calculan como $100 \cdot (f(t) + f(t-1) + f(t-2) + f(t-3)) / F(t-4)$, donde $f(t)$ se refiere a las operaciones en el trimestre t , y $F(t-4)$ al valor de los saldos a fin de trimestre cuatro trimestres antes.

5) Otras cuentas pendientes de cobro y reservas para primas y reservas para siniestros.

6) Otras cuentas pendientes de pago, pasivos netos contraídos en operaciones con derivados financieros y depósitos.

CUADRO 4: Administraciones Públicas
(mm de euros)

Operaciones no financieras	importes acumulados de cuatro trimestres							tasas de variación interanual ¹⁾		en porcentaje de la renta neta disponible	
	2009	2010	2011 II	2011 III	2011 IV	2012 I	2012 II	2012 I	2012 II	2011 II	2012 II
Renta neta disponible	1.575	1.616	1.679	1.708	1.722	1.728	1.738	1,5	2,3	100,0	100,0
Gasto en consumo	1.988	2.017	2.024	2.027	2.031	2.038	2.040	1,3	0,5	120,6	117,4
Ahorro neto	-413	-401	-345	-319	-309	-310	-302			-20,6	-17,4
Consumo de capital fijo	184	191	194	195	197	199	201	3,9	3,2	11,5	11,5
Transferencias netas de capital (a cobrar - a pagar)	-82	-128	-113	-79	-64	-62	-67			-6,7	-3,8
Formación bruta de capital fijo	251	234	228	223	219	215	210	-7,5	-8,9	13,6	12,1
Adquisiciones netas de otros activos no financieros ²⁾	5	-3	1	0	-6	-9	-8			0,0	-0,5
Capacidad (+) / necesidad (-) de financiación	-566	-569	-492	-426	-388	-379	-370			-29,3	-21,3
Operaciones financieras	importes acumulados de cuatro trimestres							tasas de crecimiento interanual ³⁾		en porcentaje de la renta neta disponible	
	2009	2010	2011 II	2011 III	2011 IV	2012 I	2012 II	2012 I	2012 II	2011 II	2012 II
Adquisiciones netas de activos financieros	93	249	288	226	102	214	276	5,6	7,0	17,1	15,9
Inversión financiera⁴⁾	75	244	218	172	41	134	195	4,3	6,1	13,0	11,2
Efectivo y depósitos	-12	26	73	12	34	69	38	9,5	4,8	4,4	2,2
Valores distintos de acciones	25	138	106	109	-19	-9	4	-1,9	0,9	6,3	0,2
Préstamos	23	70	60	63	31	73	113	14,1	20,9	3,5	6,5
a corto plazo	-4	3	-3	-1	-10	4	12	6,1	13,3	-0,1	0,7
a largo plazo	27	67	62	65	41	69	101	15,3	22,4	3,7	5,8
Acciones y otras participaciones	39	10	-21	-13	-4	1	39	0,1	2,9	-1,2	2,3
Acciones cotizadas	13	-6	-12	-12	-5	-2	-2	-0,6	-0,8	-0,7	-0,1
Acciones no cotizadas y otras participaciones	13	13	-6	6	2	1	35	0,1	3,7	-0,3	2,0
Participaciones en fondos de inversión	13	2	-3	-8	-2	2	6	1,0	3,9	-0,2	0,4
Otros activos financieros ⁵⁾	18	5	69	55	61	80	81			4,1	4,6
Pasivos netos contraídos	659	818	780	652	491	593	646	6,5	7,0	46,5	37,2
Financiación⁴⁾	649	789	705	618	439	515	607	6,0	7,0	42,0	34,9
Efectivo y depósitos	-8	22	24	-7	11	2	7	0,6	2,6	1,4	0,4
Valores distintos de acciones	595	461	459	381	330	336	282	5,1	4,2	27,3	16,2
a corto plazo	139	-60	-12	8	11	28	-4	4,0	-0,6	-0,7	-0,2
a largo plazo	455	520	471	374	319	308	286	5,3	4,8	28,0	16,5
Préstamos	63	306	223	243	98	177	319	10,3	18,4	13,3	18,3
a corto plazo	-7	176	85	104	-33	-23	14	-6,7	4,5	5,1	0,8
a largo plazo	69	130	138	139	131	200	304	14,5	21,6	8,2	17,5
Otros pasivos ⁶⁾	9	29	75	34	51	78	39			4,5	2,2
Capacidad (+) / necesidad (-) de financiación (cuentas financieras)	-566	-569	-492	-426	-388	-379	-370			-29,3	-21,3
Balance financiero	saldos a fin de período							tasas de variación interanual ¹⁾		en porcentaje de la renta neta disponible	
	2009	2010	2011 II	2011 III	2011 IV	2012 I	2012 II	2012 I	2012 II	2011 II	2012 II
Activos financieros	3.450	3.781	3.938	3.769	3.819	3.980	4.198	4,6	6,6	234,5	241,5
Inversión financiera⁴⁾	2.787	3.103	3.184	3.049	3.072	3.200	3.348	2,7	5,2	189,6	192,6
Efectivo y depósitos	661	687	797	712	722	796	851	9,6	6,8	47,4	49,0
Valores distintos de acciones	381	507	473	477	474	464	470	-3,4	-0,5	28,1	27,1
Préstamos	445	515	542	536	543	585	653	13,7	20,6	32,3	37,6
a corto plazo	78	82	90	78	67	70	101	6,0	13,2	5,3	5,8
a largo plazo	367	433	452	458	477	515	552	14,8	22,1	26,9	31,8
Acciones y otras participaciones	1.300	1.393	1.373	1.324	1.333	1.356	1.373	-2,8	0,0	81,7	79,0
Acciones cotizadas	292	265	262	213	206	213	195	-20,6	-25,9	15,6	11,2
Acciones no cotizadas y otras participaciones	857	964	948	962	969	979	1.012	1,4	6,7	56,5	58,2
Participaciones en fondos de inversión	152	164	162	148	157	164	167	1,6	3,0	9,6	9,6
Otros activos financieros ⁵⁾	664	678	754	720	747	779	850			44,9	48,9
Pasivos	8.316	8.989	9.262	9.351	9.344	9.768	10.000	7,8	8,0	551,6	575,4
Financiación⁴⁾	7.837	8.475	8.677	8.785	8.776	9.167	9.379	7,3	8,1	516,7	539,7
Efectivo y depósitos	242	264	260	263	275	259	267	0,6	2,6	15,5	15,3
Valores distintos de acciones	6.186	6.495	6.689	6.763	6.689	7.002	7.061	6,8	5,6	398,3	406,3
a corto plazo	761	702	717	749	714	737	713	4,2	-0,6	42,7	41,0
a largo plazo	5.425	5.793	5.972	6.014	5.975	6.264	6.348	7,1	6,3	355,6	365,3
Préstamos	1.409	1.717	1.728	1.759	1.813	1.907	2.051	10,5	18,7	102,9	118,0
a corto plazo	188	365	320	323	332	320	335	-6,4	4,7	19,1	19,3
a largo plazo	1.221	1.352	1.408	1.436	1.480	1.587	1.716	14,7	21,9	83,8	98,7
Otros pasivos ⁶⁾	480	514	585	567	568	601	621			34,8	35,8
<i>Pro memoria: Deuda pública (al valor nominal)⁷⁾</i>	7.136	7.834	8.128	8.145	8.228	8.453	8.673				

Fuentes: BCE y Eurostat.

1) Las tasas de variación interanual se calculan como $100 \cdot (x(t) - x(t-4)) / x(t-4)$, donde $x(t)$ se refiere al nivel de la operación o del saldo a fin de trimestre x en el trimestre t , y $x(t-4)$ al nivel del mismo tipo de operación o saldo cuatro trimestres antes.

2) Variación de existencias, adquisiciones menos cesiones de objetos valiosos, y adquisiciones menos cesiones de activos no financieros no producidos.

3) Las tasas de crecimiento interanual de las operaciones financieras se calculan como $100 \cdot (f(t) + f(t-1) + f(t-2) + f(t-3)) / (F(t-4))$, donde $f(t)$ se refiere a las operaciones en el trimestre t , y $F(t-4)$ al valor de los saldos a fin de trimestre cuatro trimestres antes.

4) De conformidad con las convenciones vigentes, la financiación de las Administraciones Públicas excluye los pasivos netos contraídos en operaciones con derivados financieros, las acciones y otras participaciones, las reservas de los fondos de pensiones y otras cuentas pendientes de pago, y la inversión financiera de este sector excluye derivados financieros, las reservas para primas y reservas para siniestros y otras cuentas pendientes de cobro.

5) Otras cuentas pendientes de cobro, derivados financieros y reservas para primas y reservas para siniestros.

6) Otras cuentas pendientes de pago, reservas de los fondos de pensiones, derivados financieros y acciones no cotizadas y otras participaciones.

7) Deuda de las Administraciones Públicas: valor nominal y datos consolidados (entre los subsectores de este sector).

CUADRO 5: Instituciones financieras
(mm de euros)

Operaciones no financieras	importes acumulados de cuatro trimestres							tasas de variación interanual ¹⁾		porcentaje del VAB o (VAN) ²⁾	
	2009	2010	2011 II	2011 III	2011 IV	2012 I	2012 II	2012 I	2012 II	2011 II	2012 II
Valor añadido bruto (VAB)	414	425	423	423	424	425	425	0,4	0,6	100,0	100,0
Valor añadido neto (VAN)	372	383	380	380	381	381	381	0,1	0,3	89,9	89,6
Renta empresarial neta	421	450	469	466	460	467	472	8,5	2,7	123,2	123,8
Renta neta disponible	190	162	172	175	188	193	210			45,1	55,0
Ajuste por variaciones en el patrimonio neto de fondos de pensiones	-57	-54	-53	-54	-54	-55	-56			-14,0	-14,8
Ahorro neto	133	108	118	121	135	138	153			31,1	40,2
Transferencias netas de capital (a cobrar - a pagar)	-1	57	42	8	-3	-2	2			9,9	0,6
Consumo de capital fijo	42	42	43	43	43	44	44	3,6	2,9	10,1	10,4
Formación bruta de capital fijo	45	40	46	47	48	49	47	14,9	-15,3	10,8	11,2
Adquisiciones netas de otros activos no financieros ³⁾	1	1	1	1	1	1	1			0,1	0,2
Capacidad (+) / necesidad (-) de financiación	128	166	157	125	127	129	151			37,1	35,6
Operaciones financieras	importes acumulados de cuatro trimestres							tasas de crecimiento interanual ⁴⁾		porcentaje del VAB	
	2009	2010	2011 II	2011 III	2011 IV	2012 I	2012 II	2012 I	2012 II	2011 II	2012 II
Inversión financiera	581	1.341	284	1.996	2.561	4.009	3.911	7,4	7,2	67,1	919,8
Efectivo y depósitos	-1.042	101	-717	1.192	1.811	2.827	2.904	23,4	23,6	-169,3	683,0
Valores distintos de acciones	842	183	118	-25	259	524	467	4,3	3,9	27,8	109,9
a corto plazo	-66	-35	-108	-29	88	167	172	18,0	19,5	-25,4	40,3
a largo plazo	908	218	225	3	171	357	296	3,2	2,6	53,2	69,6
Préstamos	162	611	557	608	274	258	246	1,5	1,4	131,5	57,7
a corto plazo	-91	158	235	307	91	122	96	3,0	2,3	55,5	22,6
a largo plazo	253	453	321	301	183	136	150	1,0	1,1	75,9	35,2
Acciones y otras participaciones	676	361	401	260	214	298	204	2,8	1,9	94,7	47,9
Otros activos financieros ⁵⁾	-57	84	-75	-38	3	101	90			-17,6	21,3
Financiación	453	1.175	127	1.871	2.435	3.880	3.760	7,3	7,1	30,0	884,2
Efectivo y depósitos	-974	310	-618	1.204	1.838	3.086	3.106	14,0	13,9	-145,9	730,5
Valores distintos de acciones	306	-160	-29	-51	80	120	-27	1,5	-0,3	-6,9	-6,3
a corto plazo	-161	-52	-52	-54	67	67	51	9,2	7,2	-12,3	12,0
a largo plazo	467	-108	23	3	13	53	-78	0,7	-1,1	5,4	-18,3
Préstamos	84	182	125	162	35	108	116	3,2	3,4	29,4	27,3
a corto plazo	95	59	92	124	28	98	81	6,2	5,0	21,8	19,0
a largo plazo	-11	123	32	38	7	9	36	0,5	2,0	7,6	8,4
Acciones y otras participaciones	777	483	433	355	303	390	394	3,3	3,4	102,4	92,7
Acciones cotizadas	57	35	58	75	58	58	46	6,6	5,4	13,7	10,9
Acciones no cotizadas y otras participaciones	287	217	156	205	254	262	278	6,4	6,8	36,8	65,3
Participaciones en fondos de inversión	432	231	220	75	-10	71	70	1,1	1,0	51,9	16,5
Reservas técnicas de seguro	247	276	190	153	117	98	106	1,6	1,7	44,8	24,8
Otros pasivos ⁶⁾	12	85	26	48	62	77	64			6,2	15,2
Capacidad (+) / necesidad (-) de financiación (cuentas financieras)	128	166	157	125	127	129	151			37,1	35,6
Balance financiero	saldos a fin de período							tasas de variación interanual ¹⁾			
	2009	2010	2011 II	2011 III	2011 IV	2012 I	2012 II	2012 I	2012 II		
Inversión financiera	52.005	54.258	54.422	55.414	56.232	58.097	58.571	7,5	7,6		
Efectivo y depósitos	12.230	12.386	12.284	13.654	14.301	14.927	15.246	23,6	24,1		
Valores distintos de acciones	11.906	12.175	12.050	12.119	12.270	12.868	12.910	6,2	7,1		
a corto plazo	977	967	880	947	1040	1.092	1.080	17,3	22,7		
a largo plazo	10.928	11.208	11.170	11.171	11.230	11.776	11.830	5,2	5,9		
Préstamos	16.435	17.223	17.395	17.580	17.495	17.543	17.719	1,6	1,9		
a corto plazo	3.732	3.958	4.092	4.195	4.123	4.251	4.330	5,6	5,8		
a largo plazo	12.703	13.265	13.303	13.385	13.373	13.292	13.389	0,3	0,6		
Acciones y otras participaciones	9.647	10.553	10.750	10.026	10.188	10.693	10.591	0,3	-1,5		
Otros activos financieros ⁵⁾	1.787	1.922	1.942	2.036	1.978	2.065	2.105				
Financiación	51.281	53.011	53.202	54.131	55.143	57.011	57.318	7,9	7,7		
Efectivo y depósitos	22.073	22.492	22.347	23.634	24.397	25.305	25.677	14,6	14,9		
Valores distintos de acciones	8.136	8.098	8.132	8.166	8.256	8.421	8.288	4,1	1,9		
a corto plazo	764	712	708	715	786	805	775	10,5	9,5		
a largo plazo	7.372	7.386	7.424	7.451	7.470	7.617	7.513	3,5	1,2		
Préstamos	3.190	3.355	3.408	3.526	3.547	3.609	3.670	6,7	7,7		
a corto plazo	1.500	1.594	1.620	1.697	1.671	1.749	1.796	10,5	10,9		
a largo plazo	1.691	1.761	1.788	1.830	1.876	1.860	1.874	3,4	4,8		
Acciones y otras participaciones	10.788	11.598	11.679	11.109	11.321	11.863	11.837	1,3	1,4		
Acciones cotizadas	927	809	860	629	622	699	613	-20,1	-28,6		
Acciones no cotizadas y otras participaciones	3.788	4.058	4.108	4.117	4.169	4.278	4.330	4,4	5,4		
Participaciones en fondos de inversión	6.074	6.731	6.711	6.362	6.530	6.885	6.893	2,2	2,7		
Reservas técnicas de seguro	5.639	6.051	6.123	6.129	6.192	6.299	6.335	3,3	3,5		
Otros pasivos ⁶⁾	1.455	1.418	1.513	1.568	1.430	1.515	1.511				

Fuentes: BCE y Eurostat.

1) Las tasas de variación interanual se calculan como $100 \times (x(t) - x(t-4)) / x(t-4)$, donde $x(t)$ se refiere al nivel de la operación o del saldo a fin de trimestre x en el trimestre t , y $x(t-4)$ al nivel del mismo tipo de operación o saldo cuatro trimestres antes.

2) En porcentaje del valor añadido neto en el caso de la renta empresarial neta y el ahorro neto.

3) Variación de existencias, adquisiciones menos cesiones de objetos valiosos, y adquisiciones menos cesiones de activos no financieros no producidos (por ejemplo, terrenos).

4) Las tasas de crecimiento interanual de las operaciones financieras se calculan como $100 \times (f(t) + f(t-1) + f(t-2) + f(t-3)) / F(t-4)$, donde $f(t)$ se refiere a las operaciones en el trimestre t , y $F(t-4)$ al valor de los saldos a fin de trimestre cuatro trimestres antes.

5) Oro monetario y DEG, otras cuentas pendientes de cobro y reservas para primas y reservas para siniestros.

6) Otras cuentas pendientes de pago y pasivos netos contraídos en operaciones con derivados financieros.

CUADRO 6: Empresas de seguros y fondos de pensiones
(mm de euros)

Operaciones financieras	importes acumulados de cuatro trimestres							tasas de crecimiento interanual ¹⁾	
	2009	2010	2011 II	2011 III	2011 IV	2012 I	2012 II	2012 I	2012 II
Inversión financiera	241	290	263	242	164	163	151	2,4	2,2
Efectivo y depósitos	-19	-15	-7	15	23	28	11	3,5	1,4
Valores distintos de acciones	92	190	164	108	50	15	32	0,5	1,2
a corto plazo	-14	10	5	10	23	12	14	23,1	26,7
a largo plazo	105	179	159	98	27	2	17	0,1	0,7
Préstamos	8	30	20	16	7	5	-1	1,0	-0,3
Acciones y otras participaciones	164	70	83	105	94	117	106	4,8	4,3
Acciones cotizadas	-49	14	16	11	7	5	3	0,8	0,6
Acciones no cotizadas y otras participaciones	-21	1	6	10	-3	-5	-2	-1,7	-0,5
Participaciones en fondos de inversión	233	55	61	84	90	118	104	7,4	6,5
Otros activos financieros ²⁾	-3	16	3	-1	-9	-1	3		
Financiación	236	290	252	209	159	161	138	2,3	2,0
Valores distintos de acciones	5	0	2	3	3	5	1	11,4	3,3
Préstamos	-2	9	13	13	5	7	11	2,6	3,6
a corto plazo	-1	8	13	16	4	6	10	3,6	5,5
a largo plazo	-1	1	0	-2	1	1	1	1,1	0,8
Acciones y otras participaciones	5	7	3	3	2	2	4	0,5	1,0
Acciones cotizadas	0	0	0	1	1	1	1	0,7	0,7
Acciones no cotizadas y otras participaciones	5	6	2	2	1	1	3	0,4	1,1
Reservas técnicas de seguro	247	273	188	150	116	96	102	1,6	1,7
Otros pasivos ³⁾	-19	2	46	40	32	51	20		
Capacidad (+) / necesidad (-) de financiación (cuentas financieras)	5	0	11	34	6	2	12		
Balance financiero	saldos a fin de período							tasas de variación interanual ⁴⁾	
	2009	2010	2011 II	2011 III	2011 IV	2012 I	2012 II	2012 I	2012 II
Inversión financiera	6.337	6.734	6.841	6.766	6.742	7.021	7.041	3,1	2,9
Efectivo y depósitos	807	795	800	817	802	819	803	2,5	0,4
Valores distintos de acciones	2.497	2.673	2.729	2.739	2.695	2.814	2.835	3,6	3,9
a corto plazo	39	49	53	61	72	65	67	22,3	26,0
a largo plazo	2.458	2.624	2.676	2.679	2.623	2.748	2.768	3,2	3,4
Préstamos	435	466	473	471	473	474	474	1,4	0,2
Acciones y otras participaciones	2.247	2.431	2.468	2.376	2.413	2.547	2.559	3,9	3,7
Acciones cotizadas	511	552	556	507	518	535	522	-4,6	-6,1
Acciones no cotizadas y otras participaciones	306	300	300	298	295	297	318	-0,7	6,3
Participaciones en fondos de inversión	1.429	1.578	1.613	1.571	1.601	1.715	1.719	7,8	6,6
Otros activos financieros ²⁾	351	370	371	362	359	367	370		
Financiación	6.469	6.894	6.998	6.926	6.972	7.144	7.160	2,4	2,3
Valores distintos de acciones	42	45	45	46	46	48	48	14,6	6,1
Préstamos	272	287	294	302	290	300	306	2,8	4,0
a corto plazo	164	173	177	186	173	182	187	3,5	5,3
a largo plazo	108	114	117	116	117	118	119	1,8	1,9
Acciones y otras participaciones	435	436	439	391	392	424	408	-6,3	-7,0
Acciones cotizadas	133	123	122	97	97	113	102	-13,0	-16,3
Acciones no cotizadas y otras participaciones	302	311	316	292	293	310	305	-3,7	-3,5
Reservas técnicas de seguro	5.577	5.985	6.057	6.062	6.125	6.231	6.266	3,3	3,4
Otros pasivos ³⁾	144	141	163	125	119	141	132		

Fuente: BCE.

1) Las tasas de crecimiento interanual de las operaciones financieras se calculan como $100 \cdot (f(t) + f(t-1) + f(t-2) + f(t-3)) / (F(t-4))$, donde $f(t)$ se refiere a las operaciones en el trimestre t , y $F(t-4)$ al valor de los saldos a fin de trimestre cuatro trimestres antes.

2) Otras cuentas pendientes de cobro y reservas para primas y reservas para siniestros.

3) Otras cuentas pendientes de pago y pasivos netos contraídos en operaciones con derivados financieros.

4) Las tasas de variación interanual se calculan como $100 \cdot (x(t) - x(t-4)) / x(t-4)$, donde $x(t)$ se refiere al nivel de la operación o del saldo a fin de trimestre x en el trimestre t , y $x(t-4)$ al nivel del mismo tipo de operación o saldo cuatro trimestres antes.