

17 de septiembre de 2012

NOTA DE PRENSA

BALANZA DE PAGOS DE LA ZONA DEL EURO EN JULIO DE 2012

En julio de 2012, la balanza por cuenta corriente desestacionalizada de la zona del euro registró un superávit de 9,7 mm de euros. En la cuenta financiera, el agregado de inversiones directas y de cartera contabilizó entradas netas por importe de 18 mm de euros (datos sin desestacionalizar).

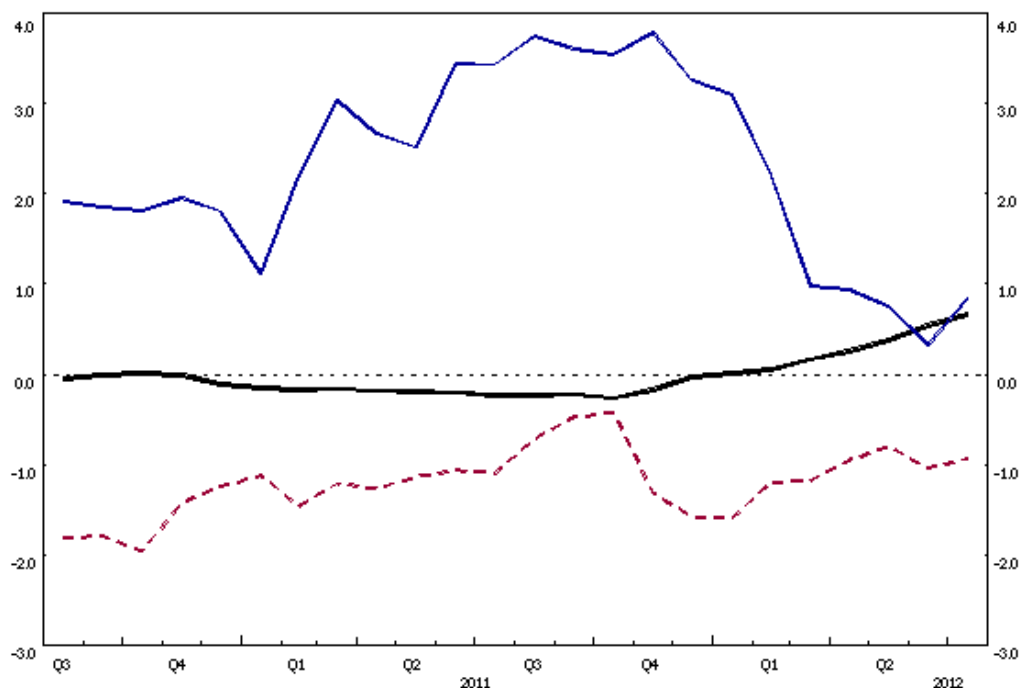
Cuenta corriente

En julio de 2012, la balanza por *cuenta corriente* desestacionalizada de la zona del euro registró un superávit de 9,7 mm de euros (véase cuadro 1), como resultado de los superávits contabilizados en las balanzas de *bienes* (7,5 mm de euros), *servicios* (6,2 mm de euros) y *rentas* (1,7 mm de euros), que se contrarrestaron, en parte, con un déficit en la balanza de *transferencias corrientes* (5,8 mm de euros).

En julio de 2012, la *balanza por cuenta corriente* desestacionalizada, acumulada de doce meses, registró un superávit de 62,9 mm de euros (alrededor del 0,7% del PIB de la zona del euro) (véanse cuadro 1 y gráfico 1), frente al déficit de 22,2 mm de euros contabilizado un año antes (aproximadamente, el 0,2% del PIB de la zona del euro). Esta variación tuvo su origen en un cambio de signo de la balanza de *bienes*, que pasó de un déficit de 2,4 mm de euros a un superávit de 55,8 mm de euros, y en un aumento de los superávits de las balanzas de *servicios* (de 53,8 mm de euros a 76,7 mm de euros) y de *rentas* (de 27,5 mm de euros a 34,1 mm de euros), que se contrarrestaron, en parte, con un incremento del déficit de la balanza de *transferencias corrientes* (que pasó de 101,1 mm de euros a 103,7 mm de euros).

Gráfico 1. Balanza de pagos de la zona del euro: transacciones acumuladas de 12 meses (porcentaje del PIB)

— **balanza por cuenta corriente** (desestacionalizada)
 - - - **inversiones directas netas** (sin desestacionalizar)
 — **inversiones de cartera netas** (sin desestacionalizar)



Fuente: BCE.

Cuenta financiera

En la cuenta financiera (véase cuadro 2), el *agregado de inversiones directas y de cartera* registró entradas netas por importe de 18 mm de euros en julio de 2012, como resultado de las entradas netas de *inversiones de cartera* (24 mm de euros), que se contrarrestaron, en parte, con salidas netas de *inversiones directas* (7 mm de euros).

Las salidas netas de *inversiones directas* tuvieron su origen en las salidas netas registradas, tanto en *otro capital* (principalmente *préstamos entre empresas relacionadas*), que ascendieron a 4 mm de euros, como en *acciones y participaciones de capital y beneficios reinvertidos* (3 mm de euros).

Las entradas netas de *inversiones de cartera* fueron resultado de las entradas netas, de *valores distintos de acciones* (30 mm de euros), que se contrarrestaron, en parte, con salidas netas de *acciones y participaciones* (5 mm de euros). La evolución de los *valores distintos de acciones* estuvo determinada, principalmente, por las compras netas de *instrumentos del mercado monetario* de la zona del euro realizadas por no

residentes (18 mm de euros) y por las ventas netas de *instrumentos del mercado monetario* extranjeros efectuadas por residentes en la zona del euro (9 mm de euros).

La cuenta de *derivados financieros* registró salidas netas por valor de 2 mm de euros.

En *otras inversiones* se registraron salidas netas por importe de 22 mm de euros, principalmente como resultado de las salidas netas contabilizadas en *IFM excluido el Eurosistema* (47 mm de euros), que se compensaron, en parte, con entradas netas en la rúbrica de *Eurosistema* (23 mm de euros).

El stock de los [activos de reserva del Eurosistema](#) aumentó en 24 mm de euros en julio de 2012 (desde 701 mm de euros hasta 725 mm de euros), debido principalmente a un aumento del precio de mercado del oro. En julio de 2012, las transacciones contribuyeron a un descenso de 1 mm de euros en la posición total.

En el período de doce meses transcurrido hasta julio de 2012, el *agregado de inversiones directas y de cartera* registró una salidas netas acumuladas por importe de 9 mm de euros, frente a las entradas netas de 218 mm de euros contabilizadas en el período de doce meses precedente. Esta variación fue resultado, en gran medida, de una disminución de las entradas netas de *inversiones de cartera* (que se redujeron de 320 mm de euros a 79 mm de euros), reflejo, a su vez, de un cambio de signo, de entradas netas (179 mm de euros) a salidas netas (62 mm de euros), en los *valores distintos de acciones*.

Revisiones de los datos

En esta nota de prensa se incluyen revisiones de los datos correspondientes a junio de 2012, que no han supuesto cambios significativos con respecto a las cifras publicadas anteriormente para la *cuenta corriente* y la *cuenta de capital*. Las revisiones introducidas en la *cuenta financiera* tienen su origen, principalmente, en las revisiones de las salidas netas de *inversiones directas* (de 31 mm de euros a 20 mm de euros) y de las entradas netas de *inversiones de cartera* (de 60 mm de euros a 49 mm de euros).

Información adicional sobre la balanza de pagos y la posición de inversión internacional de la zona del euro

En esta nota de prensa, la balanza por cuenta corriente desestacionalizada se refiere a datos desestacionalizados y ajustados por días laborables. Los datos sobre la cuenta financiera no están desestacionalizados ni ajustados por días laborables.

De conformidad con el reparto de responsabilidades acordado, el Banco Central Europeo recopila y publica estadísticas de balanza de pagos para la zona del euro con periodicidad mensual y trimestral, mientras que la Comisión Europea (Eurostat; véanse los nuevos «Euroindicadores») se centra en los agregados trimestrales y anuales de la Unión Europea. Estos datos cumplen las normas internacionales, en especial las que figuran en la quinta edición del Manual de Balanza de Pagos del FMI. Los agregados para la zona del euro y la Unión Europea se recopilan regularmente a partir de las transacciones y de las posiciones frente a residentes en países no pertenecientes a la zona del euro y la Unión Europea, respectivamente.

En el apartado «Statistics» de la sección «Data services»/«Latest monetary, financial markets and balance of payments statistics», que figura en la dirección del BCE en Internet, se puede consultar un conjunto completo de estadísticas actualizadas de balanza de pagos (incluida una desagregación geográfica trimestral por principales contrapartes) y de la posición de inversión internacional de la zona del euro. Estos datos, así como las series históricas de balanza de pagos de la zona del euro, pueden descargarse utilizando la «Statistical Data Warehouse (SDW)» del BCE. Los datos hasta julio de 2012 se publicarán también en el Boletín Mensual y en el Statistics Pocket Book del BCE de octubre de 2012. En la dirección del BCE en Internet pueden consultarse notas metodológicas detalladas sobre el mismo tema. La próxima nota de prensa sobre la balanza de pagos mensual de la zona del euro, junto con la posición de inversión internacional trimestral, se publicará el 19 de octubre de 2012.

Anexos

Cuadro 1: Cuenta corriente de la zona del euro.

Cuadro 2: Balanza de pagos mensual de la zona del euro.

Banco Central Europeo

Dirección de Comunicación – División de Prensa e Información
Kaiserstrasse 29, D-60311 Frankfurt am Main
Tel.: +49 69 1344 7455, Fax: +49 69 1344 7404
Internet: <http://www.ecb.europa.eu>

Se permite su reproducción, siempre que se cite la fuente

Cuadro 1: Cuenta corriente de la zona del euro

(mm de euros salvo indicación en contrario; transacciones; datos desestacionalizados y ajustados por días laborables)

	Cifras acumuladas de los doce meses anteriores		2011					2012						
	Jul. 2011	Jul. 2012	Ago.	Sep.	Oct.	Nov.	Dic.	Ene	Feb	Mar	Abr	May	Jun	Jul
CUENTA CORRIENTE	-22,2	62,9	0,6	0,0	-2,5	4,7	3,6	2,6	1,6	12,6	5,5	10,3	14,3	9,7
<i>Pro Memoria: en porcentaje del PIB</i>	-0,2	0,7												
Ingresos	2.823,8	3.061,5	245,6	246,7	249,1	254,5	253,3	255,2	256,1	261,3	255,6	265,8	261,5	256,7
Pagos	2.846,0	2.998,5	245,1	246,7	251,6	249,8	249,8	252,6	254,5	248,7	250,1	255,5	247,2	247,1
Bienes	-2,4	55,8	0,9	0,3	-2,6	2,7	2,5	4,4	2,3	10,0	6,9	8,2	12,7	7,5
Ingresos (exportaciones)	1.696,9	1.857,2	148,7	148,6	147,5	152,1	152,6	155,0	156,6	159,5	159,1	162,1	160,0	155,4
Pagos (importaciones)	1.699,2	1.801,4	147,8	148,4	150,2	149,4	150,1	150,5	154,3	149,5	152,2	153,9	147,3	147,9
Servicios	53,8	76,7	4,9	5,7	6,5	6,7	6,3	5,3	7,6	9,1	5,9	6,2	6,2	6,2
Ingresos (exportaciones)	538,1	588,1	45,7	46,7	49,4	49,0	48,5	48,6	50,1	50,6	48,0	50,1	50,8	50,6
Pagos (importaciones)	484,3	511,4	40,8	41,0	42,9	42,3	42,2	43,3	42,5	41,5	42,1	43,9	44,6	44,3
Rentas	27,5	34,1	3,0	2,4	2,4	4,3	3,9	1,9	1,2	2,4	1,8	5,1	3,9	1,7
Ingresos	498,2	519,8	43,2	43,4	44,2	45,2	44,3	43,6	41,6	42,9	40,5	45,8	42,8	42,3
Pagos	470,7	485,8	40,2	41,0	41,8	40,9	40,4	41,7	40,4	40,5	38,7	40,7	38,9	40,6
Transferencias corrientes	-101,1	-103,7	-8,3	-8,5	-8,8	-8,9	-9,1	-9,0	-9,6	-8,9	-9,1	-9,2	-8,5	-5,8
Ingresos	90,7	96,3	8,0	8,0	8,0	8,2	7,9	8,1	7,7	8,3	8,0	7,8	7,9	8,5
Pagos	191,7	199,9	16,3	16,5	16,8	17,1	17,0	17,1	17,3	17,2	17,1	17,0	16,4	14,3

Fuente: BCE.

Cuadro 2: Balanza de pagos mensual de la zona del euro

(mm de euros; transacciones; datos sin desestacionalizar y sin ajustar por días laborables)

	Cifras acumuladas de los doce meses anteriores						Junio 2012 (datos revisados)			Julio 2012		
	Julio 2011			Julio 2012								
	Saldo	Ingresos	Pagos	Saldo	Ingresos	Pagos	Saldo	Ingresos	Pagos	Saldo	Ingresos	Pagos
CUENTA CORRIENTE	-28,0	2.830,2	2.858,2	59,6	3.070,4	3.010,8	17,4	271,9	254,6	15,9	266,9	251,0
Bienes	-2,9	1.702,5	1.705,4	56,2	1.865,8	1.809,6	14,2	165,0	150,8	12,5	164,1	151,6
Servicios	53,4	538,6	485,2	76,4	589,2	512,8	8,0	53,4	45,4	8,5	55,8	47,3
Rentas	25,4	499,1	473,7	35,0	520,2	485,2	2,7	47,4	44,7	2,4	41,0	38,6
Transferencias corrientes	-103,9	90,0	193,9	-108,0	95,2	203,2	-7,5	6,1	13,6	-7,4	6,0	13,4
CUENTA DE CAPITAL	4,2	19,8	15,6	12,2	26,8	14,6	0,4	1,5	1,1	0,2	1,0	0,8
	Saldo	Activos	Pasivos	Saldo	Activos	Pasivos	Saldo	Activos	Pasivos	Saldo	Activos	Pasivos
CUENTA FINANCIERA¹⁾	-7,0			-47,4			-12,2			-6,0		
INVERSIONES DIRECTAS²⁾	-101,7	-293,8	192,1	-88,0	-278,7	190,7	-19,7	-29,2	9,5	-6,7	-6,0	-0,6
Acciones y participaciones de capital y beneficios reinvertidos	-68,5	-240,5	172,5	-19,5	-226,0	206,5	-0,8	-14,2	13,5	-2,9	-14,7	11,8
Otro capital (principalmente préstamos entre empresas relacionadas)	-33,4	-53,4	19,5	-68,5	-52,7	-15,9	-18,9	-15,0	-4,0	-3,7	8,7	-12,4
INVERSIONES DE CARTERA	319,8	-135,2	455,0	78,8	21,5	57,3	49,2	28,9	20,3	24,3	13,9	10,4
Acciones y participaciones	140,7	-70,0	210,7	140,8	82,4	58,4	22,2	11,5	10,7	-5,1	3,6	-8,7
Valores distintos de acciones	179,1	-65,2	244,3	-62,0	-60,9	-1,1	26,9	17,4	9,5	29,5	10,3	19,2
Bonos y obligaciones	165,0	-59,7	224,7	27,4	-20,6	48,0	31,2	-0,3	31,5	3,0	1,6	1,4
Instrumentos del mercado monetario	14,1	-5,6	19,6	-89,3	-40,2	-49,1	-4,3	17,6	-22,0	26,5	8,7	17,7
PRO MEMORIA: TOTAL INVERSIONES DIRECTAS Y DE CARTERA	218,1	-429,1	647,1	-9,2	-257,2	248,0	29,5	-0,3	29,8	17,6	7,8	9,8
DERIVADOS FINANCIEROS (NETO)	19,6			-38,7			-1,9			-2,4		
OTRAS INVERSIONES	-232,6	-240,5	7,9	12,5	-130,5	143,0	-35,3	53,1	-88,4	-21,7	-38,6	17,0
Eurosistema	33,3	-14,1	47,4	146,8	13,0	133,8	39,2	6,6	32,7	22,6	-5,1	27,7
Administraciones Públicas	78,0	-20,4	98,3	30,4	-11,6	42,0	-2,7	-0,7	-2,0	1,5	0,1	1,4
de las cuales: efectivo y depósitos	-0,6	-0,6		-14,8	-14,8		-1,0	-1,0		-1,6	-1,6	
IFM (excluido el Eurosistema)	-273,3	-99,0	-174,3	-148,6	0,3	-149,0	-66,2	61,5	-127,7	-47,1	-20,0	-27,1
a largo plazo	45,9	3,7	42,2	-40,2	11,5	-51,6	-9,3	7,7	-17,0	1,5	3,7	-2,1
a corto plazo	-319,2	-102,7	-216,5	-108,4	-11,1	-97,3	-56,9	53,8	-110,7	-48,6	-23,7	-24,9
Otros sectores	-70,4	-107,0	36,6	-16,1	-132,3	116,2	-5,6	-14,3	8,6	1,3	-13,6	14,9
de las cuales: efectivo y depósitos	-75,6	-75,6		-70,2	-70,2		-10,5	-10,5		-13,7	-13,7	
ACTIVOS DE RESERVA	-12,1	-12,1		-11,9	-11,9		-4,5	-4,5		0,5	0,5	
Errores y omisiones	30,7			-24,4			-5,6			-10,2		

Fuente: BCE.

1) Cuenta financiera: flujos de entrada (+); flujos de salida (-). Activos de reserva: aumento (-); disminución (+).

2) Inversiones directas: los activos corresponden a las inversiones directas en el exterior; los pasivos, a las inversiones directas en la zona del euro.