

19 de diciembre de 2011

NOTA DE PRENSA

BALANZA DE PAGOS DE LA ZONA DEL EURO EN OCTUBRE DE 2011

En octubre de 2011, la balanza por cuenta corriente desestacionalizada de la zona del euro registró un déficit de 7,5 mm de euros. En la cuenta financiera, el agregado de inversiones directas y de cartera contabilizó salidas netas por valor de 32,1 mm de euro (datos sin desestacionalizar).

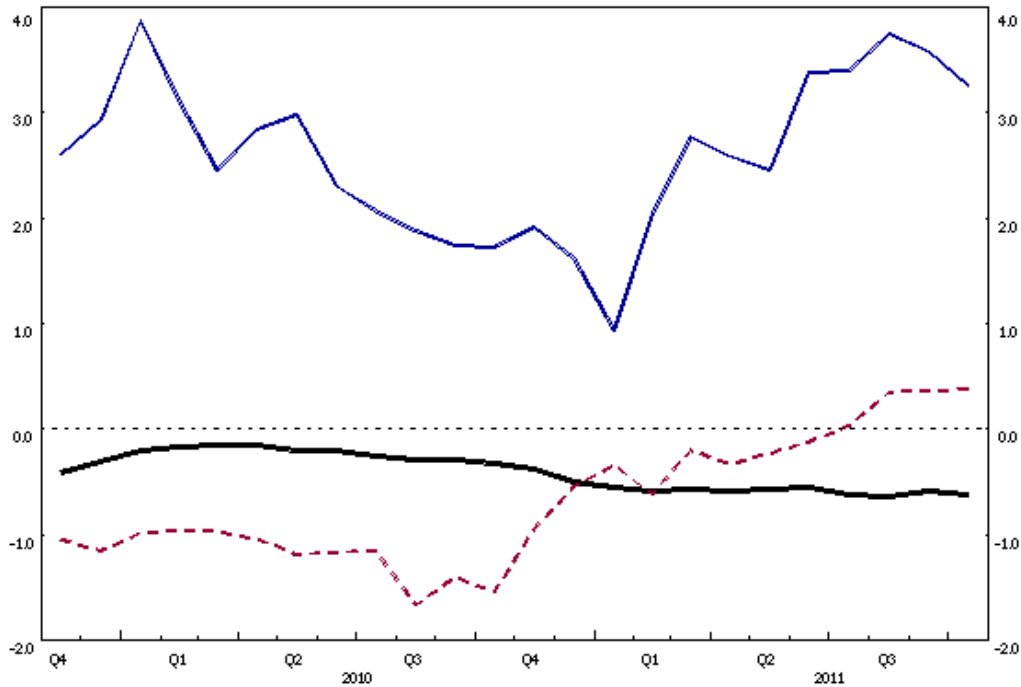
Cuenta corriente

En octubre de 2011, la *balanza por cuenta corriente* desestacionalizada de la zona del euro registró un déficit de 7,5 mm de euros (véase cuadro 1), como consecuencia de los déficits registrados en las balanzas de *transferencias corrientes* (6,9 mm de euros), *bienes* (4,4 mm de euros) y *rentas* (1,2 mm de euros), que se compensaron, en parte, con un superávit en la balanza de *servicios* (5 mm de euros).

En octubre de 2011, la *balanza por cuenta corriente* acumulada de doce meses desestacionalizada registró un déficit de 58,7 mm de euros (aproximadamente el 0,6% del PIB de la zona del euro; véanse cuadro 1 y gráfico 1), frente al déficit de 29,5 mm de euros contabilizado un año antes. Este incremento del déficit por *cuenta corriente* fue resultado, principalmente, de un cambio de signo de la balanza de *bienes* (que pasó de un superávit de 20,3 mm de euros a un déficit de 14,4 mm de euros).

Gráfico 1. Balanza de pagos de la zona del euro: transacciones acumuladas de 12 meses
(porcentaje del PIB)

— **balanza por cuenta corriente** (desestacionalizada)
 - - - **inversiones directas netas** (sin desestacionalizar)
 — **inversiones de cartera netas** (sin desestacionalizar)



Cuenta financiera

En la cuenta financiera (véase cuadro 2), el *agregado de inversiones directas y de cartera* registró salidas netas por importe de 32 mm de euros en octubre de 2011, como resultado de las salidas netas, tanto de *inversiones de cartera* (25 mm de euros) como de *inversiones directas* (7 mm de euros).

Las salidas netas de *inversiones directas* fueron resultado, principalmente, de las salidas netas registradas en la partida de *acciones y participaciones de capital y beneficios reinvertidos* (9 mm de euros).

La cuenta de *inversiones de cartera* registró salidas netas de valores distintos de *acciones* (25 mm de euros), mientras que los flujos netos de *acciones y participaciones* prácticamente se mantuvieron equilibrados. Estas salidas netas tuvieron su origen, principalmente, en una reducción de los *valores distintos de acciones* de la zona del euro en poder de residentes fuera de la zona (53 mm de euros), como consecuencia, entre otros factores, de la transferencia al Reino Unido de *bonos y obligaciones* emitidos originalmente en la zona del euro, y de la reestructuración de un grupo bancario. Estas salidas netas se compensaron parcialmente con las ventas netas de

valores distintos de acciones extranjeros realizadas por residentes en la zona del euro (25 mm de euros), en particular bonos y obligaciones (28 mm de euros).

La cuenta de *derivados financieros* registró una posición de equilibrio.

En *otras inversiones* se contabilizaron entradas netas por importe de 25 mm de euros, como reflejo de las entradas netas registradas en la partida *IFM excluido el Eurosistema* (39 mm de euros), que se compensaron, en parte, con salidas netas en las rúbricas *Eurosistema* (6 mm de euros), *otros sectores* (5 mm de euros) y *Administraciones Públicas* (4 mm de euros). Las entradas netas en la partida *IFM excluido el Eurosistema* reflejan también la transferencia de fondos relacionada con la reestructuración del grupo bancario antes mencionado.

El *stock* de los [activos de reserva del Eurosistema](#) aumentó en octubre de 2011, pasando de 647 mm de euros a 652 mm de euros, principalmente como consecuencia de los efectos de valoración (mientras que las transacciones netas registraron un incremento de 1 mm de euros).

En el período de doce meses transcurrido hasta octubre de 2011, el *agregado de inversiones directas y de cartera* registró entradas netas acumuladas por importe de 340 mm de euros, frente a las entradas netas de 16 mm de euros contabilizadas en el período de doce meses precedente. Este aumento fue resultado de un cambio de signo de las *inversiones directas*, que tras registrar salidas netas por importe de 141 mm de euros, contabilizaron unas entradas netas de 35 mm de euros, y de un incremento de las entradas netas de *inversiones de cartera* (de 156 mm de euros a 305 mm de euros). El incremento de las entradas netas de *inversiones de cartera* reflejó, principalmente, un aumento de las entradas netas de *valores distintos de acciones* (de 35 mm de euros a 238 mm de euros). El cambio en la partida *inversiones directas* fue consecuencia, fundamentalmente, de un descenso de las salidas netas de la rúbrica *otro capital (principalmente préstamos entre empresas relacionadas)*, que se situó en una posición próxima al equilibrio (tras unas salidas de 218 mm de euros).

Revisiones de los datos

En esta nota de prensa se incluyen revisiones de los datos correspondientes a septiembre de 2011, que no han supuesto cambios significativos con respecto a los datos publicados anteriormente.

Información adicional sobre la balanza de pagos y la posición de inversión internacional de la zona del euro

En esta nota de prensa, la balanza por cuenta corriente desestacionalizada se refiere a datos ajustados de estacionalidad y de días laborables. Los datos sobre la cuenta financiera no están ajustados de estacionalidad ni de días laborables.

De conformidad con el reparto de responsabilidades acordado, el Banco Central Europeo recopila y publica estadísticas de balanza de pagos para la zona del euro con periodicidad mensual y trimestral, mientras que la Comisión Europea (Eurostat; véanse los nuevos «Euroindicadores») se centra en los agregados trimestrales y anuales de la Unión Europea. Estos datos cumplen las normas internacionales, en especial las que figuran en la quinta edición del Manual de Balanza de Pagos del FMI. Los agregados para la zona del euro y la Unión Europea se recopilan regularmente a partir de las transacciones y de las posiciones frente a residentes en países no pertenecientes a la zona del euro y en la Unión Europea, respectivamente.

En el apartado «Statistics» de la sección «Data services»/«Latest monetary, financial markets and balance of payments statistics», que figura en la dirección del BCE en Internet, se puede consultar un conjunto completo de estadísticas actualizadas de balanza de pagos (incluida una desagregación geográfica trimestral por principales contrapartes) y de la posición de inversión internacional de la zona del euro. Estos datos, así como las series temporales de balanza de pagos de la zona del euro, pueden descargarse de la «Statistical Data Warehouse (SDW)» del BCE. Los resultados hasta septiembre de 2011 se publicarán también en el Boletín Mensual y en el Statistics Pocket Book del BCE de enero de 2012. Asimismo, en la dirección del BCE en Internet pueden consultarse notas metodológicas detalladas sobre el mismo tema. La próxima nota de prensa sobre la balanza de pagos mensual de la zona del euro se publicará el 19 de enero de 2012, junto con los datos trimestrales sobre la posición de inversión internacional.

Anexos

Cuadro 1: Cuenta corriente de la zona del euro.

Cuadro 2: Balanza de pagos mensual de la zona del euro.

Banco Central Europeo

Dirección de Comunicación

División de Prensa e Información

Kaiserstrasse 29, D-60311 Frankfurt am Main

Tel.: +49 69 1344 7455, Fax: +49 69 1344 7404

Internet: <http://www.ecb.europa.eu>

Se permite su reproducción, siempre que se cite la fuente

Cuadro 1: Cuenta corriente de la zona del euro

(mm de euros salvo indicación en contrario; transacciones; datos desestacionalizados y ajustados por días laborables)

	Cifras acumuladas de los doce meses anteriores		2010		2011									
	Oct. 2010	Oct. 2011	Nov.	Dic.	Ene.	Feb.	Mar.	Abr.	May.	Jun.	Jul.	Ago.	Sep.	Oct.
CUENTA CORRIENTE	-29,5	-58,7	-6,1	-11,3	-3,5	-5,1	-1,6	-5,6	-4,3	-3,2	-6,8	-5,9	2,2	-7,5
<i>Pro Memoria: en porcentaje del PIB</i>	<i>-0,3</i>	<i>-0,6</i>												
Ingresos	2.547,9	2.828,0	227,0	224,7	233,7	235,6	238,0	236,7	238,4	237,1	235,7	238,8	240,4	242,0
Pagos	2.577,4	2.886,7	233,1	236,0	237,2	240,7	239,6	242,3	242,7	240,2	242,5	244,7	238,1	249,6
Bienes	20,3	-14,4	-1,8	-2,8	-0,8	-1,3	0,7	-5,2	1,3	-0,6	-1,1	-0,9	2,6	-4,4
Ingresos (exportaciones)	1.506,4	1.730,2	136,5	134,5	143,1	145,0	146,3	145,7	146,3	144,3	145,9	147,9	147,3	147,4
Pagos (importaciones)	1.486,1	1.744,5	138,3	137,3	143,8	146,3	145,6	150,9	145,0	144,9	147,1	148,9	144,8	151,8
Servicios	46,3	53,2	5,0	3,1	5,0	3,9	4,0	4,1	4,5	5,7	3,6	3,7	5,6	5,0
Ingresos (exportaciones)	509,6	535,2	45,4	43,8	45,1	44,2	44,3	43,8	44,1	44,9	43,7	44,1	45,2	46,7
Pagos (importaciones)	463,3	482,0	40,5	40,7	40,1	40,3	40,3	39,7	39,6	39,1	40,1	40,3	39,6	41,6
Rentas	4,3	0,6	-1,0	-2,9	0,6	1,1	2,3	3,6	-1,6	0,4	-0,9	-1,2	1,3	-1,2
Ingresos	442,7	469,5	37,4	38,8	38,0	38,7	40,0	39,4	40,6	40,5	38,4	38,7	39,7	39,2
Pagos	438,4	468,9	38,4	41,8	37,3	37,6	37,6	35,8	42,2	40,1	39,3	39,9	38,4	40,4
Transferencias corrientes	-100,3	-98,1	-8,3	-8,6	-8,4	-8,8	-8,6	-8,2	-8,5	-8,7	-8,3	-7,4	-7,2	-6,9
Ingresos	89,2	93,2	7,6	7,5	7,6	7,7	7,4	7,8	7,4	7,4	7,6	8,1	8,2	8,8
Pagos	189,5	191,3	15,9	16,2	16,0	16,5	16,1	15,9	16,0	16,1	16,0	15,6	15,4	15,7

Fuente: BCE.

Cuadro 2: Balanza de pagos mensual de la zona del euro

(mm de euros; transacciones; datos sin desestacionalizar y sin ajustar por días laborables)

	Cifras acumuladas de los doce meses anteriores						Septiembre 2011 (datos revisados)			Octubre 2011		
	Octubre 2010			Octubre 2011			Saldo	Ingresos	Pagos	Saldo	Ingresos	Pagos
	Saldo	Ingresos	Pagos	Saldo	Ingresos	Pagos						
CUENTA CORRIENTE	-28,0	2.552,2	2.580,2	-59,7	2.834,6	2.894,3	-0,7	245,7	246,4	1,7	244,5	242,7
Bienes	22,8	1.510,2	1.487,4	-12,8	1.735,9	1.748,8	2,8	154,2	151,4	1,4	152,7	151,4
Servicios	46,9	510,3	463,5	52,9	536,0	483,1	6,6	47,2	40,6	5,0	46,9	41,9
Rentas	3,5	442,0	438,4	-0,5	470,0	470,5	-0,1	38,8	39,0	3,0	37,2	34,2
Transferencias corrientes	-101,2	89,7	191,0	-99,2	92,7	191,9	-10,0	5,4	15,4	-7,6	7,6	15,3
CUENTA DE CAPITAL	4,5	20,6	16,1	9,7	22,6	13,0	-0,1	0,9	1,0	1,5	2,4	1,0
	Saldo	Activos	Pasivos	Saldo	Activos	Pasivos	Saldo	Activos	Pasivos	Saldo	Activos	Pasivos
CUENTA FINANCIERA¹⁾	21,9			45,8			1,6			-9,0		
INVERSIONES DIRECTAS²⁾	-140,5	-258,8	118,3	35,3	-178,4	213,7	-7,5	-18,6	11,1	-7,4	-17,0	9,6
Acciones y participaciones de capital y beneficios reinvertidos	76,9	-131,6	209,4	34,8	-133,8	168,9	-0,9	-8,4	7,5	-8,5	-14,0	5,5
Otro capital (principalmente préstamos entre empresas relacionadas)	-218,4	-127,2	-91,1	0,4	-44,7	44,8	-6,6	-10,2	3,6	1,1	-3,0	4,2
INVERSIONES DE CARTERA	156,4	-172,6	329,0	305,0	73,0	232,0	20,5	11,1	9,4	-24,7	35,2	-59,9
Acciones y participaciones	121,4	-75,0	196,4	67,5	16,9	50,6	6,0	11,4	-5,5	-0,2	6,4	-6,6
Valores distintos de acciones	35,0	-97,6	132,6	237,5	56,1	181,4	14,5	-0,3	14,9	-24,5	28,8	-53,3
Bonos y obligaciones	-63,8	-161,4	97,6	217,8	55,5	162,3	17,9	20,2	-2,3	-28,4	11,8	-40,2
Instrumentos del mercado monetario	98,8	63,7	35,0	19,6	0,6	19,1	-3,4	-20,6	17,2	3,9	17,0	-13,2
PRO MEMORIA: TOTAL INVERSIONES DIRECTAS Y DE CARTERA	15,9	-431,4	447,3	340,3	-105,5	445,7	13,0	-7,5	20,5	-32,1	18,2	-50,3
DERIVADOS FINANCIEROS (NETOS)	8,1			6,1			1,4			-0,4		
OTRAS INVERSIONES	6,2	-111,7	117,9	-294,9	-266,4	-28,5	-14,4	-22,3	7,9	24,6	40,8	-16,3
Eurosistema	-5,8	7,7	-13,5	43,6	-12,7	56,3	11,9	3,3	8,6	-6,0	1,4	-7,4
Administraciones Públicas	-21,1	-38,3	17,1	100,5	-2,5	103,0	16,4	-2,7	19,0	-4,0	-6,8	2,8
de las cuales: efectivo y depósitos	-1,1	-1,1		-9,5	-9,5		-3,1	-3,1		-7,6	-7,6	
IFM (excluido el Eurosistema)	5,6	-31,9	37,6	-339,7	-94,2	-245,5	-25,8	-4,4	-21,4	39,4	73,2	-33,8
a largo plazo	50,3	26,8	23,5	-12,9	-6,7	-6,2	-3,7	2,6	-6,3	-20,1	13,8	-33,9
a corto plazo	-44,7	-58,7	14,0	-326,8	-87,5	-239,3	-22,1	-7,0	-15,1	59,5	59,4	0,1
Otros sectores	27,5	-49,1	76,7	-99,3	-156,9	57,6	-16,9	-18,5	1,6	-4,8	-26,9	22,1
de las cuales: efectivo y depósitos	-10,0	-10,0		-52,7	-52,7		-10,9	-10,9		-11,4	-11,4	
ACTIVOS DE RESERVA	-8,3	-8,3		-5,7	-5,7		1,6	1,6		-1,1	-1,1	
Errores y omisiones	1,6			4,3			-0,8			5,8		

Fuente: BCE.

1) Cuenta financiera: flujos de entrada (+); flujos de salida (-). Activos de reserva: aumento (-); disminución (+).

2) Inversiones directas: los activos corresponden a las inversiones directas en el exterior; los pasivos, a las inversiones directas en la zona del euro.