

17 de agosto de 2011

NOTA DE PRENSA

BALANZA DE PAGOS DE LA ZONA DEL EURO EN JUNIO DE 2011

En junio de 2011, la balanza por cuenta corriente desestacionalizada de la zona del euro registró un déficit de 7,4 mm de euros. En la cuenta financiera, el agregado de inversiones directas y de cartera contabilizó entradas netas por valor de 94 mm de euros (datos sin desestacionalizar).

Cuenta corriente

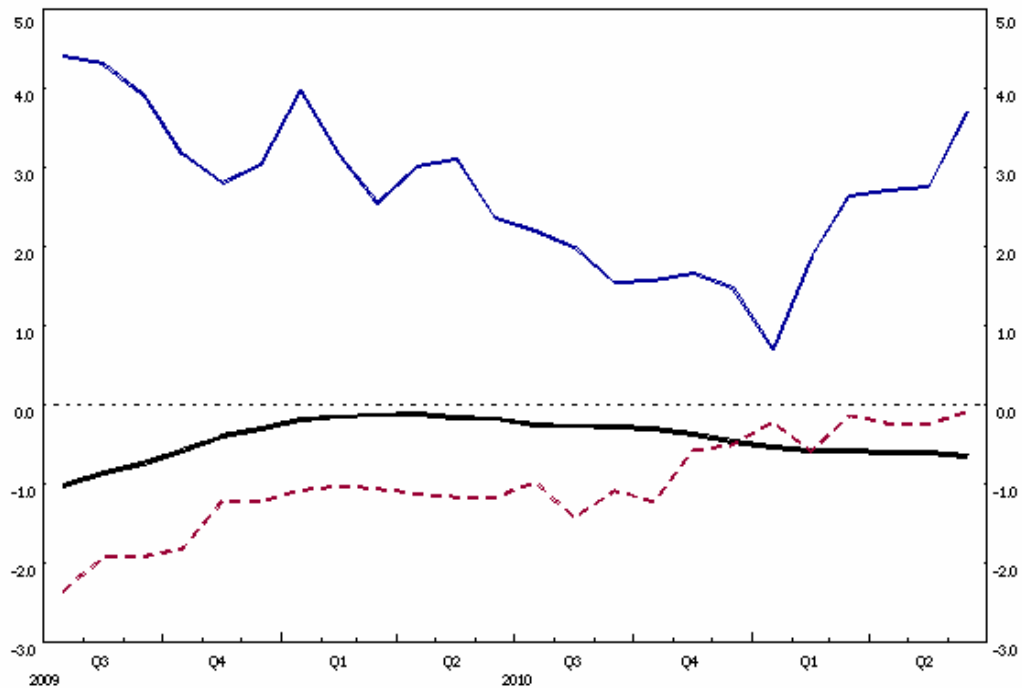
En junio de 2011, la *balanza por cuenta corriente* desestacionalizada de la zona del euro registró un déficit de 7,4 mm de euros (véase cuadro 1), como consecuencia de los déficits contabilizados en las balanzas de *transferencias corrientes* (10,8 mm de euros) y de *rentas* (1,5 mm de euros), que se compensaron, en parte, con los superávits de la balanzas de *servicios* (4,4 mm de euros) y de *bienes* (0,6 mm de euros).

En junio de 2011, la *balanza por cuenta corriente* acumulada de doce meses desestacionalizada registró un déficit de 59,9 mm de euros (aproximadamente el 0,6% del PIB de la zona del euro; véanse cuadro 1 y gráfico 1), frente a un déficit de 15,7 mm de euros contabilizado un año antes. Este incremento fue resultado, principalmente, de un descenso del superávit de la balanza de *bienes* (de 37,3 mm de euros a 0,8 mm de euros).

Gráfico 1. Balanza de pagos de la zona del euro: transacciones acumuladas de doce meses

(porcentaje del PIB)

- cuenta corriente (desestacionalizada)
- - - - inversiones directas netas (sin desestacionalizar)
- inversiones de cartera netas (sin desestacionalizar)



Fuente: BCE.

Cuenta financiera

En la cuenta financiera, (véase cuadro 2), el *agregado de inversiones directas y de cartera* registró entradas netas por importe de 94 mm de euros en junio de 2011, como resultado de las entradas netas tanto de *inversiones de cartera* (88 mm de euros), como de *inversiones directas* (6 mm de euros).

Las entradas netas de *inversiones directas* registradas fueron resultado de las entradas netas contabilizadas en *otro capital, principalmente préstamos entre empresas relacionadas* (11 mm de euros), que se compensaron, en parte, con salidas netas de *acciones y participaciones de capital y beneficios reinvertidos* (5 mm de euros).

La cuenta de *inversiones de cartera* registró entradas netas en forma de *valores distintos de acciones* (75 mm de euros) y de *acciones y participaciones* (13 mm de euros). Las entradas netas de *valores distintos de acciones* fueron resultado, principalmente, de las compras netas de *bonos y obligaciones* de la zona del euro realizadas por no residentes (61 mm de euros).

Traducción al español: Banco de España.

Los *derivados financieros* registraron entradas netas por importe de 3 mm de euros.

En *otras inversiones* se registraron salidas netas por importe de 88 mm de euros, como reflejo, principalmente, de las salidas netas contabilizadas en *IFM, excluido el Eurosistema* (79 mm de euros) y en *otros sectores* (11 mm de euros).

El stock de los [activos de reserva del Eurosistema](#) registró una caída de 12 mm de euros en junio de 2011 (de 593 mm de euros a 581 mm de euros), de los que 2 mm de euros correspondieron a transacciones.

En el período de doce meses transcurrido hasta junio de 2011, el *agregado de inversiones directas y de cartera* registró entradas netas acumuladas por importe de 333 mm de euros, frente a las entradas netas de 107 mm de euros contabilizadas en el período de doce meses precedente. Este aumento fue resultado de un incremento de las entradas netas de *inversiones de cartera* (de 212 mm de euros a 342 mm de euros) y de un descenso de las salidas netas de *inversiones directas* (de 105 mm de euros a 9 mm de euros). El incremento de las entradas netas de inversiones de cartera reflejó, principalmente, un aumento de las entradas netas de *bonos y obligaciones* (de 51 mm de euros a 140 mm de euros).

Revisiones de los datos

En esta nota de prensa se incluyen revisiones de los datos correspondientes a mayo de 2011, que no han supuesto cambios significativos con respecto a los datos publicados anteriormente.

Información adicional sobre la balanza de pagos y la posición de inversión internacional de la zona del euro

En esta nota de prensa, la balanza por cuenta corriente desestacionalizada se refiere a datos ajustados de estacionalidad y de efectos de calendario. Los datos sobre la cuenta financiera no están ajustados de estacionalidad ni de efectos de calendario.

De conformidad con el reparto de responsabilidades acordado, el Banco Central Europeo recopila y publica estadísticas de balanza de pagos para la zona del euro con periodicidad mensual y trimestral, mientras que la Comisión Europea (Eurostat; véanse los nuevos «Euroindicadores») se centra en los agregados trimestrales y anuales de la Unión Europea. Estos datos cumplen las normas internacionales, en especial las que figuran en la quinta edición del Manual de Balanza de Pagos del FMI. Los agregados para la zona del euro y la Unión Europea se recopilan regularmente a partir de las transacciones y de las posiciones frente a residentes en países no pertenecientes a la zona del euro y la Unión Europea, respectivamente.

En el apartado «Statistics» de la sección «Data services»/«Latest monetary, financial markets and balance of payments statistics», que figura en la dirección del BCE en Internet, se puede consultar un conjunto completo de estadísticas actualizadas de balanza de pagos (incluida una desagregación geográfica trimestral por principales contrapartes) y de la posición de inversión internacional de la zona del euro. Estos datos, así como las series temporales de balanza de pagos de la zona del euro, pueden descargarse a partir de la «Statistical Data Warehouse (SDW)» del BCE. Los resultados hasta junio de 2011 se publicarán también en el Boletín Mensual y en el Statistics Pocket Book del BCE de septiembre de 2011. Asimismo, en la dirección del BCE en Internet pueden consultarse notas metodológicas detalladas sobre el mismo tema. La próxima nota de prensa sobre la balanza de pagos mensual de la zona del euro se publicará el 16 de septiembre de 2011.

Anexos

Cuadro 1: Cuenta corriente de la zona del euro.

Cuadro 2: Balanza de pagos mensual de la zona del euro.

Banco Central Europeo

Dirección de Comunicación

División de Prensa e Información

Kaiserstrasse 29, D-60311 Frankfurt am Main

Tel.: +49 69 1344 7455, Fax: +49 69 1344 7404

Internet: <http://www.ecb.europa.eu>

Se permite su reproducción, siempre que se cite la fuente

Cuadro 1: Cuenta corriente de la zona del euro

(mm de euros salvo indicación en contrario; transacciones; datos desestacionalizados y ajustados por días laborables)

	Cifras acumuladas de los doce meses anteriores		2010						2011					
	Junio 2010	Junio 2011	Julio	Agosto	Septiembre	Octubre	Noviembre	Diciembre	Enero	Febrero	Marzo	Abril	Mayo	Junio
CUENTA CORRIENTE	-15,7	-59,9	-3,3	-2,5	-2,2	-3,1	-6,8	-7,6	-4,8	-7,4	-3,7	-5,4	-5,6	-7,4
<i>Pro Memoria: en porcentaje del PIB</i>	<i>-0,2</i>	<i>-0,6</i>												
Ingresos	2.403,1	2.739,3	220,3	220,4	219,6	223,9	225,7	223,5	232,5	232,8	235,1	235,2	237,0	233,3
Pagos	2.418,8	2.799,2	223,6	222,9	221,8	227,0	232,5	231,1	237,3	240,3	238,8	240,6	242,6	240,7
Bienes	37,3	0,8	0,8	1,8	5,3	2,1	-1,3	-1,7	-1,8	-3,0	-1,3	-3,8	3,1	0,6
Ingresos (exportaciones)	1.410,3	1.678,5	132,0	133,7	133,7	136,4	136,9	135,3	142,6	144,1	145,1	146,9	147,5	144,2
Pagos (importaciones)	1.373,0	1.677,7	131,1	131,9	128,4	134,3	138,2	137,1	144,4	147,0	146,4	150,7	144,4	143,6
Servicios	38,1	46,3	3,6	3,5	4,1	3,0	4,9	2,9	5,1	3,8	3,7	3,3	4,2	4,4
Ingresos (exportaciones)	489,7	527,9	43,3	43,0	43,6	43,1	45,2	43,5	45,5	44,2	44,4	43,6	44,3	44,3
Pagos (importaciones)	451,7	481,6	39,7	39,5	39,6	40,1	40,4	40,7	40,4	40,3	40,7	40,3	40,1	39,9
Rentas	4,4	-5,8	0,6	0,6	-3,1	-0,7	-2,4	-0,4	-0,1	0,3	2,3	2,8	-4,1	-1,5
Ingresos	414,3	443,3	37,3	36,3	34,6	36,3	36,0	37,0	36,6	36,8	38,1	36,9	38,8	38,6
Pagos	409,9	449,1	36,7	35,7	37,7	37,0	38,4	37,4	36,7	36,6	35,8	34,0	42,9	40,2
Transferencias corrientes	-95,5	-101,3	-8,2	-8,4	-8,5	-7,5	-8,0	-8,3	-8,1	-8,6	-8,4	-7,7	-8,8	-10,8
Ingresos	88,8	89,6	7,8	7,4	7,6	8,0	7,6	7,6	7,8	7,8	7,5	7,8	6,5	6,1
Pagos	184,3	190,8	16,0	15,8	16,1	15,5	15,6	15,9	15,8	16,3	15,9	15,5	15,3	17,0

Fuente: BCE.

Cuadro 2: Balanza de pagos mensual de la zona del euro

(mm de euros; transacciones; datos sin desestacionalizar y sin ajustar por días laborables)

	Cifras acumuladas de los doce meses anteriores						Mayo 2011 (datos revisados)			Junio 2011		
	jun-10			jun-11			Saldo	Ingresos	Pagos	Saldo	Ingresos	Pagos
	Saldo	Ingresos	Pagos	Saldo	Ingresos	Pagos						
CUENTA CORRIENTE	-16,7	2.408,9	2.425,5	-63,4	2.750,9	2.814,3	-18,7	243,8	262,5	-3,3	240,0	243,3
Bienes	37,6	1.416,2	1.378,6	0,5	1.688,0	1.687,4	1,0	151,4	150,3	0,9	145,9	145,0
Servicios	38,1	490,4	452,3	45,7	529,1	483,4	4,7	44,8	40,1	6,0	46,5	40,5
Rentas	3,1	414,5	411,4	-7,7	443,9	451,6	-18,2	40,6	58,8	-2,3	42,1	44,5
Transferencias corrientes	-95,5	87,7	183,2	-102,0	89,9	191,9	-6,2	7,1	13,3	-8,0	5,4	13,4
CUENTA DE CAPITAL	6,7	20,9	14,2	6,4	21,5	15,1	0,5	1,4	0,9	0,3	1,3	1,0
	Saldo	Activos	Pasivos	Saldo	Activos	Pasivos	Saldo	Activos	Pasivos	Saldo	Activos	Pasivos
CUENTA FINANCIERA ¹⁾	9,0			48,9			18,6			10,3		
INVERSIONES DIRECTAS ²⁾	-105,3	-276,8	171,5	-9,0	-118,4	109,4	-3,8	-8,1	4,3	5,6	6,7	-1,1
Acciones y participaciones de capital y beneficios reinvertidos	70,9	-155,2	227,2	-14,3	-92,5	78,9	0,8	-2,9	3,6	-4,9	-5,3	0,3
Otro capital (principalmente préstamos entre empresas relacionadas)	-177,2	-121,6	-55,6	5,0	-25,9	30,5	-4,6	-5,2	0,6	10,5	12,0	-1,4
INVERSIONES DE CARTERA	212,4	-137,9	350,3	341,6	-100,8	442,4	55,8	-11,9	67,6	88,3	23,3	65,0
Acciones y participaciones	45,4	-104,3	149,7	88,0	-58,9	147,0	-21,7	-8,0	-13,7	13,1	8,5	4,5
Valores distintos de acciones	167,0	-33,6	200,6	253,6	-41,8	295,4	77,4	-3,9	81,4	75,2	14,8	60,5
Bonos y obligaciones	51,4	-98,8	150,2	139,4	-64,9	204,3	40,1	-9,4	49,5	63,9	3,1	60,8
Instrumentos del mercado monetario	115,6	65,3	50,4	114,2	23,1	91,2	37,4	5,5	31,9	11,3	11,7	-0,3
PRO MEMORIA: TOTAL INVERSIONES DIRECTAS Y DE CARTERA	107,1	-414,7	521,8	332,6	-219,1	551,8	51,9	-20,0	71,9	93,9	30,0	63,9
DERIVADOS FINANCIEROS (NETOS)	7,7			5,2			1,7			2,8		
OTRAS INVERSIONES	-102,5	17,0	-119,5	-275,7	-222,0	-53,7	-31,8	-111,3	79,5	-87,9	85,9	-173,9
Eurosistema	-52,4	11,7	-64,1	15,7	-15,8	31,6	6,9	1,5	5,3	0,7	-0,6	1,3
Administraciones Públicas de los cuales: efectivo y depósitos	-7,6	-17,0	9,4	68,2	-24,2	92,4	12,9	2,1	10,8	1,5	-1,7	3,2
	0,5	0,5		0,0	0,0		0,4	0,4		-2,5	-2,5	
IFM (excluido el Eurosistema)	-23,3	35,0	-58,2	-288,3	-107,2	-181,0	-30,3	-86,5	56,2	-78,8	91,9	-170,7
a largo plazo	27,9	9,0	18,9	79,5	43,2	36,3	-5,0	-7,6	2,6	-7,7	-2,6	-5,1
a corto plazo	-51,2	26,0	-77,2	-367,8	-150,5	-217,3	-25,4	-78,9	53,5	-71,1	94,5	-165,6
Otros sectores de los cuales: efectivo y depósitos	-19,2	-12,6	-6,6	-71,5	-74,8	3,4	-21,3	-28,4	7,2	-11,3	-3,7	-7,7
	19,4	19,4		-10,2	-10,2		-3,5	-3,5		-0,8	-0,8	
ACTIVOS DE RESERVA	-3,3	-3,3		-13,2	-13,2		-3,1	-3,1		1,5	1,5	
Errores y omisiones	1,0			8,1			-0,4			-7,3		

Fuente: BCE.

1) Cuenta financiera: flujos de entrada (+); flujos de salida (-). Activos de reserva: aumento (-); disminución (+).

2) Inversiones directas: los activos corresponden a las inversiones directas en el exterior; los pasivos, a las inversiones directas en la zona del euro.