

21 de julio de 2011

## NOTA DE PRENSA

### **BALANZA DE PAGOS DE LA ZONA DEL EURO EN MAYO DE 2011 Y POSICIÓN DE INVERSIÓN INTERNACIONAL AL FINAL DEL PRIMER TRIMESTRE DE 2011**

*En mayo de 2011, la balanza por cuenta corriente desestacionalizada de la zona del euro registró un déficit de 5,2 mm de euros. En la cuenta financiera, el agregado de inversiones directas y de cartera contabilizó entradas netas por valor de 53 mm de euros (datos sin desestacionalizar).*

*Al final del primer trimestre de 2011, la posición de inversión internacional de la zona del euro registraba pasivos netos por importe de 1,2 billones de euros frente al resto del mundo (alrededor del 13% del PIB de la zona del euro), lo que representa un aumento de 36 mm de euros en comparación con los datos revisados correspondientes al final del cuarto trimestre de 2010.*

#### **Balanza de pagos en mayo de 2011**

En mayo de 2011, la *balanza por cuenta corriente* desestacionalizada de la zona del euro registró un déficit de 5,2 mm de euros (véase cuadro 1), como consecuencia de los déficits contabilizados en las balanzas de *transferencias corrientes* (8,8 mm de euros) y de *rentas* (3,9 mm de euros), que se compensaron, en parte, con los superávits de la balanzas de *servicios* (3,9 mm de euros) y de *bienes* (3,6 mm de euros).

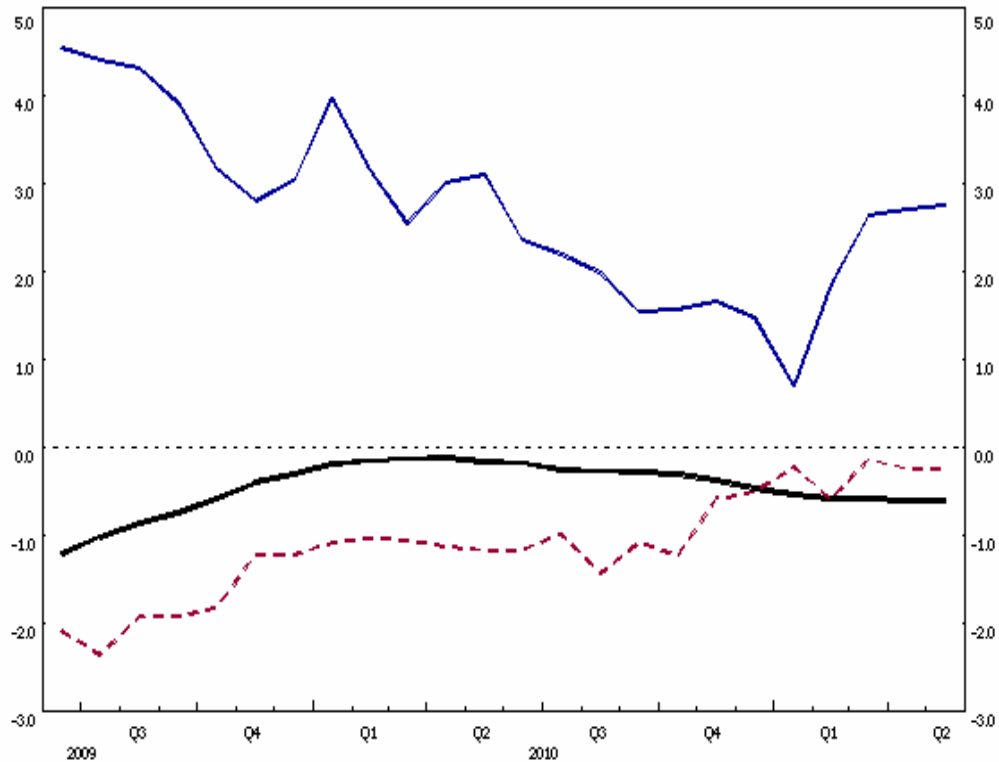
En mayo de 2011, la *balanza por cuenta corriente* acumulada de doce meses desestacionalizada registró un déficit de 55,3 mm de euros (aproximadamente el 0,6% del PIB de la zona del euro; véanse cuadro 1 y gráfico 1), frente a un déficit de 15,5 mm de euros contabilizado un año antes. Este incremento fue resultado de un descenso del superávit de la balanza de *bienes* (de 40,7 mm de euros a 3,1 mm de euros), de un cambio de signo de la balanza de *rentas* (que pasó de un superávit de Traducción al español: Banco de España.

2,5 mm de euros a un déficit de 4,3 mm de euros), y del aumento del déficit de la balanza de transferencias corrientes (de 94,1 mm de euros a 99,2 mm de euros) que se compensó, en parte, con el incremento del superávit de la balanza de *servicios* (de 35,4 mm de euros a 45 mm de euros).

### Gráfico 1. Balanza de pagos de la zona del euro: transacciones acumuladas de doce meses

(porcentaje del PIB)

- **cuenta corriente** (desestacionalizada)
- - - **inversiones directas netas** (sin desestacionalizar)
- **inversiones de cartera netas** (sin desestacionalizar)



Fuente: BCE.

En la cuenta financiera, (véase cuadro 2), el *agregado de inversiones directas y de cartera* registró entradas netas por importe de 53 mm de euros en mayo de 2011, como resultado de las entradas netas de *inversiones de cartera* (57 mm de euros), que se compensaron, en parte, con las salidas netas de *inversiones directas* (5 mm de euros).

Traducción al español: Banco de España.

Casi la totalidad de las salidas netas de *inversiones directas* registradas fueron resultado de las salidas netas contabilizadas en *otro capital, principalmente préstamos entre empresas relacionadas* (6 mm de euros).

Las entradas netas de *inversiones de cartera* estuvieron determinadas, principalmente, por las compras netas de valores de la zona del euro realizadas por no residentes (70 mm de euros). Más concretamente, la evolución de los valores de la zona fue resultado de las compras netas de *valores distintos de acciones* por no residentes (83 mm de euros), que superaron las ventas netas de *acciones y participaciones* por no residentes (13 mm de euros).

Los *derivados financieros* registraron entradas netas por importe de 3 mm de euros.

En *otras inversiones* se registraron salidas netas por importe de 36 mm de euros, como reflejo de las salidas netas contabilizadas en *IFM, excluido el Eurosistema* (28 mm de euros) y en *otros sectores* (28 mm de euros), que se compensaron, en cierta medida, con entradas netas en las rúbricas de *Administraciones Públicas* (13 mm de euros) y *Eurosistema* (7 mm de euros).

El stock de los [activos de reserva del Eurosistema](#) registró un aumento de 21 mm de euros en mayo de 2011 (de 572 mm de euros a 593 mm de euros), de los que 3 mm de euros correspondieron a transacciones.

En el período de doce meses transcurrido hasta mayo de 2011, el *agregado de inversiones directas y de cartera* registró entradas netas acumuladas por importe de 232 mm de euros, frente a las entradas netas de 175 mm de euros contabilizadas un año antes. Este aumento fue resultado, principalmente, de la disminución de las salidas netas de *inversiones directas* (de 105 mm de euros a 23 mm de euros), que, a su vez, reflejó principalmente una reducción de las *inversiones directas* en el exterior.

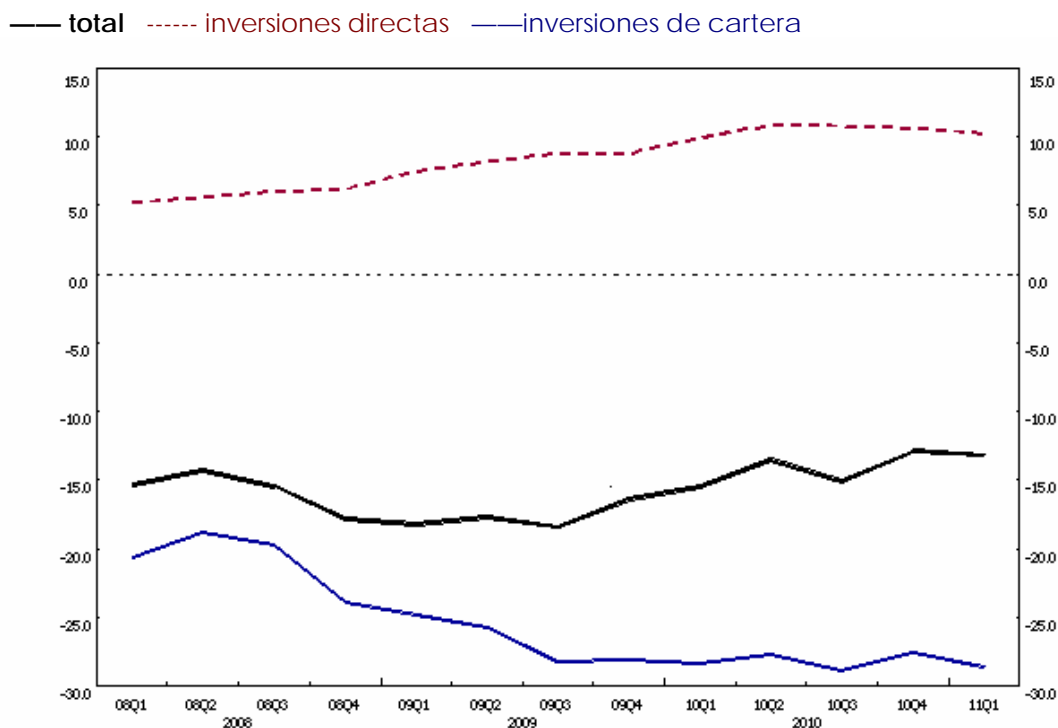
### **Posición de inversión internacional al final del primer trimestre de 2011**

Al final del primer trimestre de 2011, la posición de inversión internacional de la zona del euro registraba pasivos netos frente al resto del mundo por importe de 1,2 billones de euros (alrededor del 13% del PIB de la zona del euro; véase gráfico 2). Esta cifra representa un aumento de 36 mm de euros, en comparación con los datos revisados correspondientes al final del cuarto trimestre de 2010 (véase cuadro 3).

La variación de la posición de inversión internacional neta fue resultado, básicamente, de un incremento de la posición deudora neta en *inversiones de cartera* (de 2.530 mm de euros a 2.658 mm de euros) y de una reducción de la posición acreedora neta en *inversiones directas* (de 975 mm de euros a 948 mm de euros), que se compensaron, en parte, con una disminución de la posición deudora neta en *otras inversiones* (de 178 mm de euros a 67 mm de euros). Mientras que las variaciones de la posición neta en *inversiones de cartera* y en *otras inversiones* estuvieron determinadas, fundamentalmente, por las transacciones, las variaciones de la posición neta en *inversiones directas* tuvieron su origen, principalmente, en «otras variaciones» (sobre todo, revalorizaciones como consecuencia de las variaciones de los tipos de cambio y del precio de los activos).

Al final del primer trimestre de 2011, la deuda externa bruta de la zona del euro ascendía a 10,8 billones de euros (alrededor del 117% del PIB de la zona del euro), lo que representa un descenso de 95 mm de euros en relación con los datos revisados correspondientes al final del trimestre anterior.

**Gráfico 2. Posición de inversión internacional neta de la zona del euro**  
(porcentaje del PIB; saldos vivos a fin de período)



Fuente: BCE.

Traducción al español: Banco de España.

## **Revisiones de los datos**

En esta nota de prensa se incluyen revisiones de los datos de la balanza de pagos para el período comprendido entre octubre de 2010 y abril de 2011, y de los correspondientes a la posición de inversión internacional al final del cuarto trimestre de 2010.

Las revisiones de los datos de la balanza de pagos de abril de 2011 no han supuesto cambios significativos con respecto a los datos publicados anteriormente. El superávit por cuenta corriente correspondiente al último trimestre de 2010 se revisó a la baja (de 6 mm de euros a 2,2 mm de euros), principalmente como resultado de las revisiones efectuadas en las balanzas de bienes y de rentas. En la cuenta financiera, las revisiones afectaron, fundamentalmente, a las inversiones directas en el último trimestre de 2010 y a las inversiones de cartera en el primer trimestre de 2011. Las revisiones de la posición de inversión internacional correspondientes al final del cuarto trimestre de 2010 no modificaron sustancialmente la posición deudora neta publicada anteriormente.

## **Información adicional sobre la balanza de pagos y la posición de inversión internacional de la zona del euro**

*En esta nota de prensa, la balanza por cuenta corriente desestacionalizada se refiere a datos ajustados de estacionalidad y de efectos de calendario. Los datos sobre la cuenta financiera no están ajustados de estacionalidad ni de efectos de calendario.*

*De conformidad con el reparto de responsabilidades acordado, el Banco Central Europeo recopila y publica estadísticas de balanza de pagos para la zona del euro con periodicidad mensual y trimestral, mientras que la Comisión Europea (Eurostat; véanse los nuevos «Euroindicadores») se centra en los agregados trimestrales y anuales de la Unión Europea. Estos datos cumplen las normas internacionales, en especial las que figuran en la quinta edición del Manual de Balanza de Pagos del FMI. Los agregados para la zona del euro y la Unión Europea se recopilan regularmente a partir de las transacciones y de las posiciones frente a residentes en países no pertenecientes a la zona del euro y la Unión Europea, respectivamente.*

*En el apartado «Statistics» de la sección «Data services»/«Latest monetary, financial markets and balance of payments statistics», que figura en la dirección del BCE en Internet, se puede consultar un conjunto completo de estadísticas actualizadas de balanza de pagos (incluida una desagregación geográfica trimestral por principales contrapartes) y de la posición de inversión internacional de la zona del euro. Estos datos, así como las series temporales de balanza de pagos de la zona del euro, pueden descargarse a partir de la «Statistical Data Warehouse (SDW)» del BCE. Los resultados hasta mayo de 2011 se publicarán también en el Boletín Mensual y en el Statistics Pocket Book del BCE de agosto de 2011. Asimismo, en la dirección del BCE en Internet pueden consultarse notas metodológicas detalladas sobre el mismo tema. La próxima nota de prensa sobre la balanza de pagos mensual de la zona del euro se publicará el 17 de agosto de 2011.*

## **Anexos**

Cuadro 1: Cuenta corriente de la zona del euro.

Cuadro 2: Balanza de pagos mensual de la zona del euro.

Cuadro 3: Posición de inversión internacional trimestral de la zona del euro.

### **Banco Central Europeo**

Dirección de Comunicación

División de Prensa e Información

Kaiserstrasse 29, D-60311 Frankfurt am Main

Tel.: +49 69 1344 7455, Fax: +49 69 1344 7404

Internet: <http://www.ecb.europa.eu>

**Se permite su reproducción, siempre que se cite la fuente**

## Cuadro 1: Cuenta corriente de la zona del euro

(mm de euros salvo indicación en contrario; transacciones; datos desestacionalizados y ajustados por días laborables)

	Cifras acumuladas de los doce meses anteriores		2010							2011				
	Mayo 2010	Mayo 2011	Junio	Julio	Agosto	Septiembre	Octubre	Noviembre	Diciembre	Enero	Febrero	Marzo	Abril	Mayo
<b>CUENTA CORRIENTE</b>	<b>-15,5</b>	<b>-55,3</b>	<b>-3,1</b>	<b>-3,3</b>	<b>-2,5</b>	<b>-2,2</b>	<b>-3,1</b>	<b>-6,8</b>	<b>-7,6</b>	<b>-4,8</b>	<b>-7,4</b>	<b>-3,7</b>	<b>-5,4</b>	<b>-5,2</b>
<i>Pro Memoria: en porcentaje del PIB</i>	<i>-0,2</i>	<i>-0,6</i>												
Ingresos	2.374,4	2.724,0	218,3	220,3	220,4	219,6	223,9	225,7	223,5	232,5	232,8	235,1	235,2	236,6
Pagos	2.389,9	2.779,3	221,4	223,6	222,9	221,8	227,0	232,5	231,1	237,3	240,3	238,8	240,6	241,9
<b>Bienes</b>	<b>40,7</b>	<b>3,1</b>	<b>2,3</b>	<b>0,8</b>	<b>1,8</b>	<b>5,3</b>	<b>2,1</b>	<b>-1,3</b>	<b>-1,7</b>	<b>-1,8</b>	<b>-3,0</b>	<b>-1,3</b>	<b>-3,8</b>	<b>3,6</b>
Ingresos (exportaciones)	1.385,3	1.666,9	132,6	132,0	133,7	133,7	136,4	136,9	135,3	142,6	144,1	145,1	146,9	147,5
Pagos (importaciones)	1.344,6	1.663,8	130,2	131,1	131,9	128,4	134,3	138,2	137,1	144,4	147,0	146,4	150,7	143,9
<b>Servicios</b>	<b>35,4</b>	<b>45,0</b>	<b>3,5</b>	<b>3,6</b>	<b>3,5</b>	<b>4,1</b>	<b>3,0</b>	<b>4,9</b>	<b>2,9</b>	<b>5,1</b>	<b>3,8</b>	<b>3,7</b>	<b>3,3</b>	<b>3,9</b>
Ingresos (exportaciones)	483,4	527,3	43,7	43,3	43,0	43,6	43,1	45,2	43,5	45,5	44,2	44,4	43,6	44,1
Pagos (importaciones)	448,0	482,2	40,3	39,7	39,5	39,6	40,1	40,4	40,7	40,4	40,3	40,7	40,3	40,3
<b>Rentas</b>	<b>2,5</b>	<b>-4,3</b>	<b>-0,2</b>	<b>0,6</b>	<b>0,6</b>	<b>-3,1</b>	<b>-0,7</b>	<b>-2,4</b>	<b>-0,4</b>	<b>-0,1</b>	<b>0,3</b>	<b>2,3</b>	<b>2,8</b>	<b>-3,9</b>
Ingresos	414,7	440,1	35,6	37,3	36,3	34,6	36,3	36,0	37,0	36,6	36,8	38,1	36,9	38,6
Pagos	412,2	444,4	35,8	36,7	35,7	37,7	37,0	38,4	37,4	36,7	36,6	35,8	34,0	42,6
<b>Transferencias corrientes</b>	<b>-94,1</b>	<b>-99,2</b>	<b>-8,7</b>	<b>-8,2</b>	<b>-8,4</b>	<b>-8,5</b>	<b>-7,5</b>	<b>-8,0</b>	<b>-8,3</b>	<b>-8,1</b>	<b>-8,6</b>	<b>-8,4</b>	<b>-7,7</b>	<b>-8,8</b>
Ingresos	91,1	89,7	6,4	7,8	7,4	7,6	8,0	7,6	7,6	7,8	7,8	7,5	7,8	6,4
Pagos	185,2	188,9	15,1	16,0	15,8	16,1	15,5	15,6	15,9	15,8	16,3	15,9	15,5	15,2

Fuente: BCE.

## Cuadro 2: Balanza de pagos mensual de la zona del euro

(mm de euros; transacciones; datos sin desestacionalizar y sin ajustar por días laborables)

	Cifras acumuladas de los doce meses anteriores						Abril 2011 (datos revisados)			Mayo 2011		
	may-10			may-11			Saldo	Ingresos	Pagos	Saldo	Ingresos	Pagos
	Saldo	Ingresos	Pagos	Saldo	Ingresos	Pagos						
<b>CUENTA CORRIENTE</b>	-18,6	2.375,9	2.394,4	-58,0	2.742,0	2.800,0	-6,5	224,6	231,1	-18,3	243,4	261,7
Bienes	41,4	1.386,8	1.345,4	3,5	1.682,2	1.678,8	-3,5	141,4	144,9	1,5	151,4	149,8
Servicios	35,3	483,1	447,8	44,4	529,3	484,8	3,0	40,9	37,9	4,4	44,7	40,3
Rentas	1,0	414,9	413,9	-5,9	440,5	446,4	0,5	36,3	35,8	-18,0	40,4	58,4
Transferencias corrientes	-96,3	91,0	187,3	-100,0	90,0	190,1	-6,5	6,0	12,5	-6,3	6,9	13,2
<b>CUENTA DE CAPITAL</b>	6,5	20,5	13,9	6,5	21,9	15,4	0,1	1,1	1,0	0,5	1,4	0,9
	<b>Saldo</b>	<b>Activos</b>	<b>Pasivos</b>	<b>Saldo</b>	<b>Activos</b>	<b>Pasivos</b>	<b>Saldo</b>	<b>Activos</b>	<b>Pasivos</b>	<b>Saldo</b>	<b>Activos</b>	<b>Pasivos</b>
<b>CUENTA FINANCIERA<sup>1)</sup></b>	5,0			36,4			2,0			16,6		
<b>INVERSIONES DIRECTAS<sup>2)</sup></b>	-105,2	-262,4	157,2	-23,1	-149,1	126,0	-27,8	-41,3	13,6	-4,7	-8,8	4,0
Acciones y participaciones de capital y beneficios reinvertidos	34,5	-172,4	208,0	11,3	-85,4	97,4	-30,3	-37,1	6,8	0,8	-2,9	3,6
Otro capital (principalmente préstamos entre empresas relacionadas)	-140,6	-89,9	-50,9	-34,8	-63,7	28,6	2,6	-4,2	6,8	-5,5	-5,9	0,4
<b>INVERSIONES DE CARTERA</b>	280,5	-142,2	422,8	255,4	-114,8	370,2	47,8	5,0	42,8	57,2	-12,2	69,5
Acciones y participaciones	27,7	-106,6	134,3	106,3	-68,2	174,5	-41,8	-13,6	-28,2	-21,5	-8,5	-13,0
Valores distintos de acciones	252,8	-35,6	288,5	149,1	-46,5	195,7	89,5	18,5	71,0	78,7	-3,7	82,5
Bonos y obligaciones	94,6	-88,0	182,6	75,6	-66,7	142,3	77,8	6,4	71,4	41,9	-9,2	51,1
Instrumentos del mercado monetario	158,3	52,4	105,8	73,5	20,2	53,3	11,8	12,1	-0,4	36,8	5,5	31,3
<b>PRO MEMORIA: TOTAL INVERSIONES DIRECTAS Y DE CARTERA</b>	175,3	-404,6	579,9	232,3	-263,8	496,2	20,0	-36,3	56,4	52,5	-21,0	73,5
<b>DERIVADOS FINANCIEROS (NETOS)</b>	5,2			10,3			0,7			3,2		
<b>OTRAS INVERSIONES</b>	-170,7	-111,0	-59,7	-192,5	-153,4	-39,1	-24,6	-119,9	95,3	-36,0	-116,0	80,0
Eurosistema	-88,0	5,5	-93,5	3,6	-14,6	18,1	-5,0	-5,6	0,6	6,9	1,5	5,3
Administraciones Públicas de los cuales: efectivo y depósitos	2,3	-18,6	20,8	52,3	-23,0	75,3	-3,5	-1,7	-1,8	12,8	2,1	10,8
	-0,6	-0,6		2,3	2,3		0,3	0,3		0,4	0,4	
IFM (excluido el Eurosistema)	-27,8	-48,2	20,4	-191,4	-53,7	-137,7	8,3	-95,4	103,7	-28,3	-85,8	57,5
a largo plazo	14,4	-1,3	15,7	84,6	44,2	40,3	0,2	-2,0	2,1	-4,9	-7,6	2,6
a corto plazo	-42,1	-46,9	4,8	-275,9	-97,9	-178,0	8,1	-93,4	101,6	-23,3	-78,2	54,9
Otros sectores de los cuales: efectivo y depósitos	-57,2	-49,8	-7,5	-57,0	-62,1	5,2	-24,4	-17,2	-7,1	-27,5	-33,8	6,3
	-2,5	-2,5		-3,0	-3,0		-4,5	-4,5		-9,6	-9,6	
<b>ACTIVOS DE RESERVA</b>	-4,9	-4,9		-13,6	-13,6		5,9	5,9		-3,1	-3,1	
Errores y omisiones	7,1			15,0			4,4			1,2		

Fuente: BCE.

1) Cuenta financiera: flujos de entrada (+); flujos de salida (-). Activos de reserva: aumento (-); disminución (+).

2) Inversiones directas: los activos corresponden a las inversiones directas en el exterior; los pasivos, a las inversiones directas en la zona del euro.



Cuadro 3: Posición de inversión internacional trimestral de la zona del euro

(mm de euros, salvo indicación en contrario; saldo vivo al final del periodo; transacciones durante el periodo)

	III 2010	IV 2010 (datos revisados)				I 2011					
		Saldo vivo a fin de periodo	Transacciones <sup>1)</sup>		Otras variaciones	Saldo vivo a fin de periodo	Transacciones <sup>1)</sup>		Otras variaciones	Saldo vivo a fin de periodo	
				en % del saldo vivo del fin del periodo anterior				en % del saldo vivo del fin del periodo anterior			en % del PIB
<b>Cuenta financiera/ Posición de inversión internacional neta</b>	<b>-1.377,4</b>	<b>-1,3</b>	<b>-</b>	<b>191,3</b>	<b>-1.187,4</b>	<b>-12,8</b>	<b>-</b>	<b>-23,2</b>	<b>-1.223,4</b>	<b>-13,2</b>	
<b>Inversiones directas</b>	<b>983,3</b>	<b>-59,2</b>	<b>-</b>	<b>50,6</b>	<b>974,7</b>	<b>11,5</b>	<b>-</b>	<b>-38,3</b>	<b>947,9</b>	<b>10,2</b>	
En el exterior	4.556,9	-18,4	-0,4	159,5	4.698,0	65,9	1,4	-95,4	4.668,4	50,4	
Acciones y participaciones de capital/beneficios reinvertidos	3.497,5	-45,0	-1,3	171,5	3.624,0	57,9	1,6	-75,3	3.606,6	38,9	
Otro capital	1.059,4	26,6	2,5	-12,1	1.073,9	8,0	0,7	-20,1	1.061,8	11,5	
En la zona del euro	3.573,6	40,8	1,1	108,8	3.723,2	54,4	1,5	-57,1	3.720,6	40,1	
Acciones y participaciones de capital/beneficios reinvertidos	2.721,9	-5,1	-0,2	100,6	2.817,4	40,6	1,4	-42,9	2.815,2	30,4	
Otro capital	851,7	45,9	5,4	8,3	905,9	13,8	1,5	-14,3	905,4	9,8	
<b>Inversiones de cartera</b>	<b>-2.635,2</b>	<b>-33,6</b>	<b>-</b>	<b>139,0</b>	<b>-2.529,8</b>	<b>-133,3</b>	<b>-</b>	<b>5,2</b>	<b>-2.657,9</b>	<b>-28,7</b>	
Activos	4.641,8	40,1	0,9	157,8	4.839,7	23,9	0,5	-57,8	4.805,8	51,9	
Acciones y participaciones	1.699,8	38,8	2,3	170,3	1.908,9	-3,4	-0,2	-51,2	1.854,2	20,0	
Valores distintos de acciones	2.942,0	1,4	0,0	-12,6	2.930,8	27,3	0,9	-6,6	2.951,6	31,8	
Bonos y obligaciones	2.551,6	1,1	0,0	-22,9	2.529,7	4,3	0,2	2,6	2.536,6	27,4	
Instrumentos del mercado monetario	390,5	0,3	0,1	10,3	401,2	23,0	5,7	-9,1	415,0	4,5	
Pasivos	7.277,0	73,8	1,0	18,8	7.369,5	157,1	2,1	-63,0	7.463,7	80,5	
Acciones y participaciones	2.942,9	54,2	1,8	177,9	3.175,0	90,5	2,9	-30,8	3.234,6	34,9	
Valores distintos de acciones	4.334,1	19,6	0,5	-159,1	4.194,6	66,6	1,6	-32,2	4.229,0	45,6	
Bonos y obligaciones	3.810,1	44,1	1,2	-136,2	3.718,0	15,9	0,4	-18,4	3.715,6	40,1	
Instrumentos del mercado monetario	523,9	-24,5	-4,7	-22,9	476,5	50,7	10,6	-13,7	513,5	5,5	
<b>PRO MEMORIA: TOTAL DE INVERSIONES DIRECTAS Y DE</b>	<b>-1.651,9</b>	<b>-92,8</b>	<b>-</b>	<b>189,6</b>	<b>-1.555,1</b>	<b>-121,8</b>	<b>-</b>	<b>-33,1</b>	<b>-1.710,0</b>	<b>-18,5</b>	
<b>Derivados financieros</b>	<b>-55,4</b>	<b>-1,7</b>	<b>-</b>	<b>12,0</b>	<b>-45,1</b>	<b>4,0</b>	<b>-</b>	<b>18,3</b>	<b>-22,8</b>	<b>-0,2</b>	
<b>Otras inversiones</b>	<b>-222,4</b>	<b>91,7</b>	<b>-</b>	<b>-47,7</b>	<b>-178,4</b>	<b>93,9</b>	<b>-</b>	<b>17,3</b>	<b>-67,1</b>	<b>-0,7</b>	
Activos	5.051,8	18,2	0,4	13,9	5.083,9	61,3	1,2	-80,0	5.065,2	54,7	
Eurosistema	25,0	6,1	24,5	1,6	32,6	3,6	11,1	-1,0	35,3	0,4	
Administraciones Públicas	115,9	34,5	29,8	15,7	166,2	-7,7	-4,6	-7,4	151,1	1,6	
IFM excluido Eurosistema	2.963,2	-28,9	-1,0	38,0	2.972,3	61,9	2,1	-72,1	2.962,1	32,0	
Otros sectores	1.947,7	6,5	0,3	-41,4	1.912,8	3,5	0,2	0,4	1.916,8	20,7	
Pasivos	5.274,3	-73,5	-1,4	61,6	5.262,3	-32,6	-0,6	-97,3	5.132,3	55,4	
Eurosistema	249,2	17,3	6,9	2,3	268,9	9,6	3,6	-6,2	272,3	2,9	
Administraciones Públicas	92,0	47,0	51,1	13,6	152,6	27,9	18,3	0,0	180,5	1,9	
IFM excluido Eurosistema	3.606,5	-100,1	-2,8	-0,3	3.506,2	-72,0	-2,1	-79,9	3.354,2	36,2	
Otros sectores	1.326,5	-37,8	-2,8	45,9	1.334,6	1,9	0,1	-11,2	1.325,3	14,3	
<b>Activos de reserva</b>	<b>552,2</b>	<b>1,6</b>	<b>0,3</b>	<b>37,4</b>	<b>591,2</b>	<b>11,1</b>	<b>1,9</b>	<b>-25,7</b>	<b>576,6</b>	<b>6,2</b>	
<b>PRO MEMORIA: DEUDA EXTERNA BRUTA</b>	<b>10.982,6</b>	<b>-</b>	<b>-</b>	<b>-</b>	<b>10.903,6</b>	<b>-</b>	<b>-</b>	<b>-</b>	<b>10.808,7</b>	<b>116,6</b>	

Fuente: BCE.

( 1 ) En este cuadro, a diferencia de la convención utilizada en la balanza de pagos, una cifra positiva (negativa) indica un aumento (disminución) de los activos de la zona del euro