

14 June 2011

PRESS RELEASE

EURO AREA SECURITIES ISSUES STATISTICS: APRIL 2011

The annual growth rate of the outstanding amount of debt securities issued by euro area residents was 3.2% in April 2011, compared with 3.4% in March. For the outstanding amount of quoted shares issued by euro area residents, the annual growth rate was 1.4% in April 2011, compared with 1.2% in March.

New issuance of debt securities by euro area residents totalled EUR 931 billion in April 2011 (see Table 1 and Chart 1). Redemptions stood at EUR 891 billion and net issues amounted to EUR 50 billion (see Table 1).¹ The annual growth rate of outstanding debt securities issued by euro area residents was 3.2% in April 2011, compared with 3.4% in March (see Table 1 and Chart 3).

As regards the sectoral breakdown, the annual growth rate of outstanding debt securities issued by non-financial corporations decreased from 4.8% in March 2011 to 3.3% in April (see Table 2 and Chart 4). For the monetary financial institutions (MFIs) sector, this growth rate decreased from 0.8% in March 2011 to 0.5% in April. The annual growth rate of outstanding debt securities issued by financial corporations other than MFIs was 1.2% in April 2011, compared with 1.3% in March. For the general government, this growth rate was 6.7% in April 2011, compared with 6.6% in March.

As regards the maturity breakdown, the annual rate of change of outstanding short-term debt securities decreased from -4.5% in March 2011 to -6.1% in April (see Table 1 and Chart 3). The annual rate of change of outstanding short-term debt securities issued by MFIs decreased from 0.8% in March 2011 to -2.3% in April (see Table 2). For long-term debt securities, the annual growth rate was 4.3% in April 2011, the same as in March (see Table 1). The annual growth rate of outstanding long-term debt securities issued by MFIs was 0.9% in April 2011, compared with 0.8% in March (see Table 2). The annual growth rate of outstanding fixed rate long-term debt securities decreased from

¹ As a full breakdown of net issues into gross issues and redemptions may not always be available, the difference between aggregated gross issues and redemptions may deviate from the aggregated net issues.

6.6% in March 2011 to 6.1% in April (see Table 1). The annual rate of change of outstanding variable rate long-term debt securities increased from -0.4% in March 2011 to 0.1% in April.

Concerning the currency breakdown, the annual growth rate of outstanding euro-denominated debt securities was 3.4% in April 2011, the same as in March. For debt securities in other currencies, this growth rate decreased from 3.0% in March 2011 to 1.8% in April (see Table 1).

The seasonally adjusted three-month annualised growth rate of outstanding debt securities issued by euro area residents decreased from 3.7% in March 2011 to 1.6% in April (see Table 3 and Chart 5).

New issuance of quoted shares by euro area residents totalled EUR 9.7 billion in April 2011 (see Table 4). As redemptions came to EUR 0.5 billion, net issues amounted to EUR 9.2 billion. The annual growth rate of the outstanding amount of quoted shares issued by euro area residents (excluding valuation changes) was 1.4% in April 2011, compared with 1.2% in March (see Table 4 and Chart 6). The annual growth rate of quoted shares issued by non-financial corporations was 0.6% in April 2011, compared with 0.5% in March. For MFIs, the corresponding growth rate increased from 6.2% in March 2011 to 6.8% in April. For financial corporations other than MFIs, this growth rate was 2.5% in April 2011, the same as in March.

The outstanding amount of quoted shares issued by euro area residents totalled EUR 4,892 billion at the end of April 2011. Compared with EUR 4,410 billion at the end of April 2010, this represents an annual increase of 10.9% in the value of the stock of quoted shares in April 2011, up from 6.6% in March.

Unless otherwise indicated, data relate to non-seasonally adjusted statistics. In addition to the developments for April 2011, this press release incorporates minor revisions to the data for previous periods. The annual growth rates are based on financial transactions that occur when an institutional unit incurs or redeems liabilities, they are not affected by the impact of any other changes which do not arise from transactions.

A complete set of updated securities issues statistics is available on the "Monetary and financial statistics" pages of the "Statistics" section of the ECB's website (<http://www.ecb.europa.eu/stats/money/securities/html/index.en.html>). These data, as well as euro area data in accordance with the composition of the euro area at the

European Central Bank

Directorate Communications, Press and Information Division

Kaiserstrasse 29, D-60311 Frankfurt am Main

Tel.: +49 69 1344 7455, Fax: +49 69 1344 7404

Internet: <http://www.ecb.europa.eu>

Reproduction is permitted provided that the source is acknowledged.

time of the reference period, can be downloaded using the [ECB's Statistical Data Warehouse \(SDW\)](#).

Data for the period up to April 2011 will also be published in the July 2011 issues of the ECB's Monthly Bulletin and Statistics Pocket Book. The next press release on euro area securities issues will be published on 12 July 2011.

European Central Bank

Directorate Communications, Press and Information Division

Kaiserstrasse 29, D-60311 Frankfurt am Main

Tel.: +49 69 1344 7455, Fax: +49 69 1344 7404

Internet: <http://www.ecb.europa.eu>

Reproduction is permitted provided that the source is acknowledged.

Gráfico 1: Emisión bruta total de valores distintos de acciones por residentes en la zona del euro
 (mm de euros; operaciones durante el mes; valores nominales)

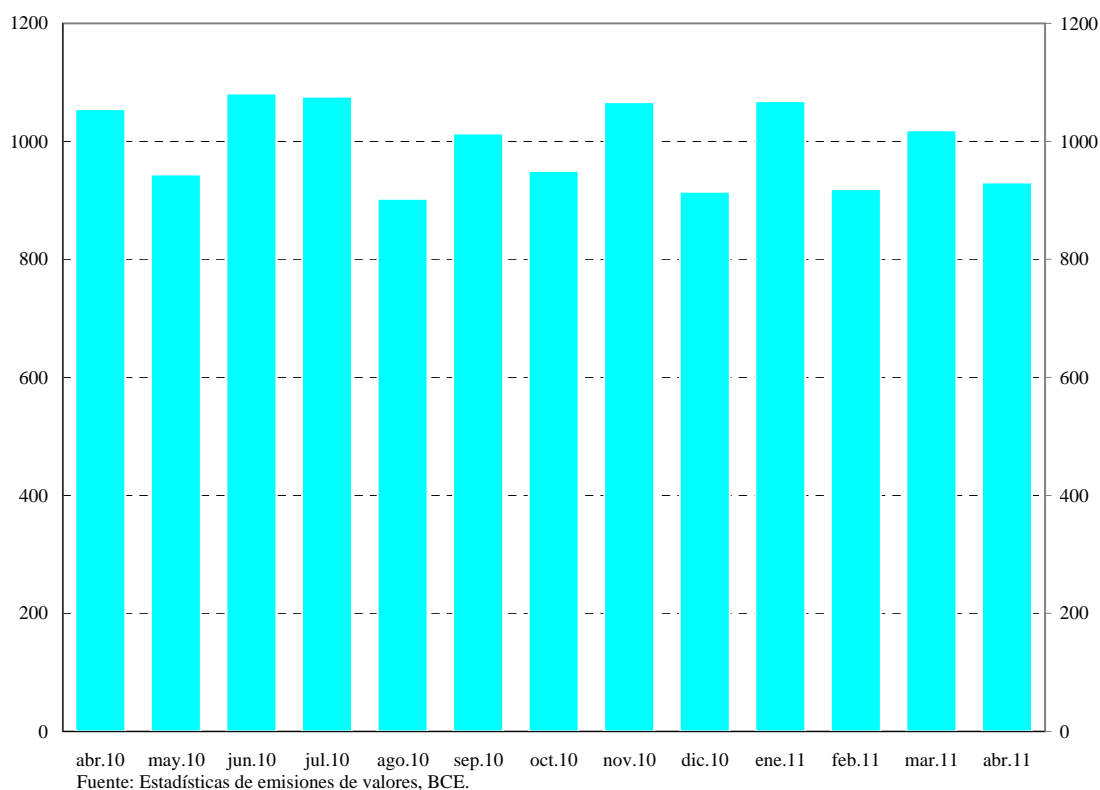


Gráfico 2: Emisión neta total de valores distintos de acciones por residentes en la zona del euro
 (mm de euros; operaciones durante el mes; valores nominales, datos desestacionalizados)

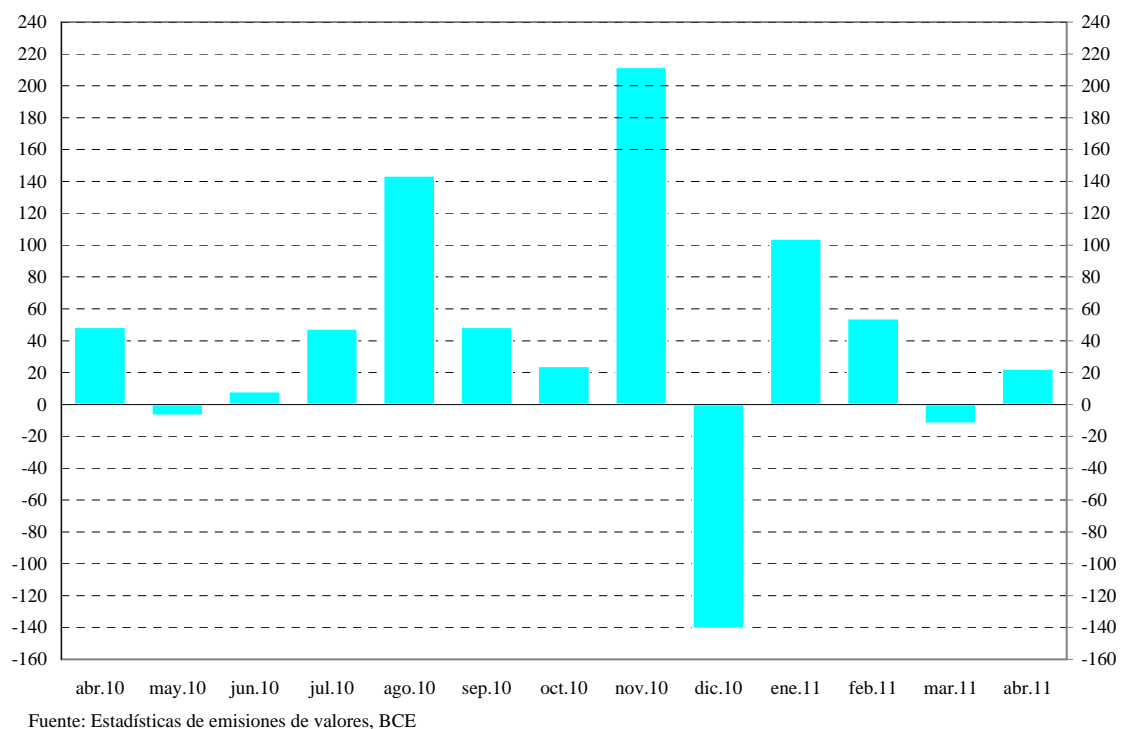


Gráfico 3: Tasas de crecimiento interanual de los valores distintos de acciones emitidos por residentes en la zona del euro, por plazo a la emisión

(tasas de variación)

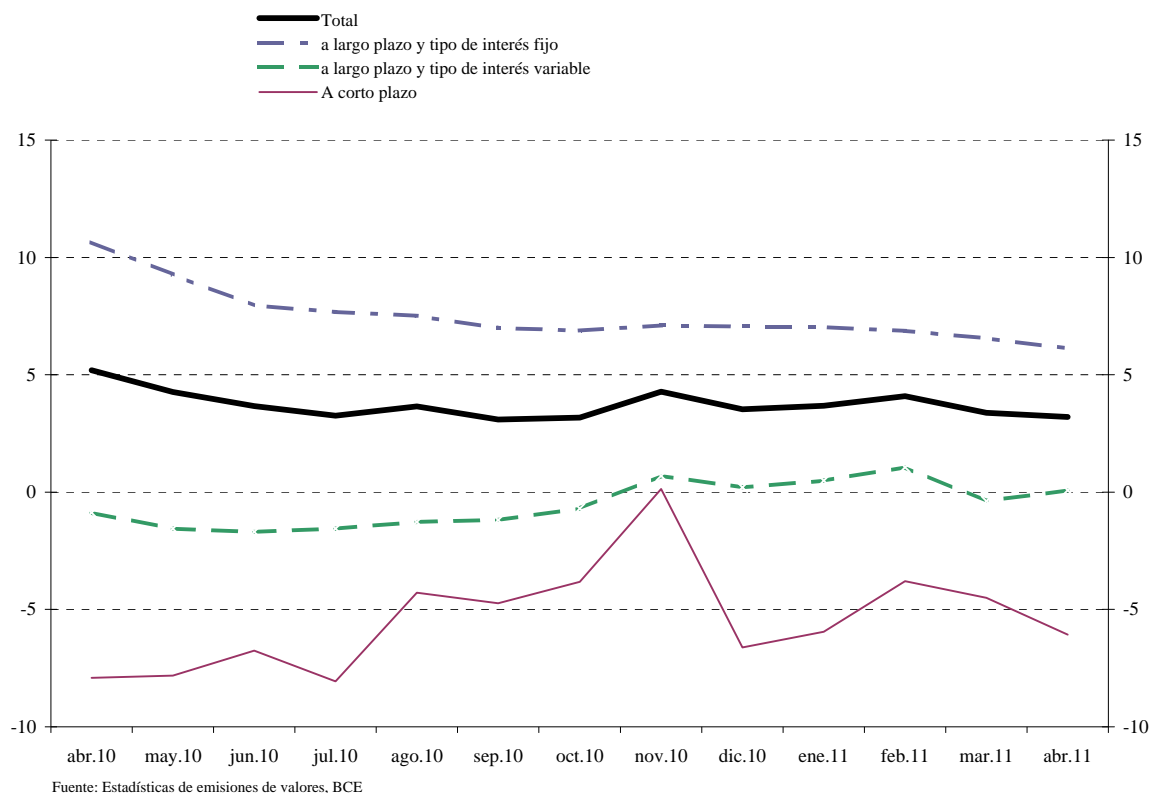


Gráfico 4: Tasas de crecimiento interanual de los valores distintos de acciones emitidos por residentes en la zona del euro, por sector emisor

(tasas de variación)

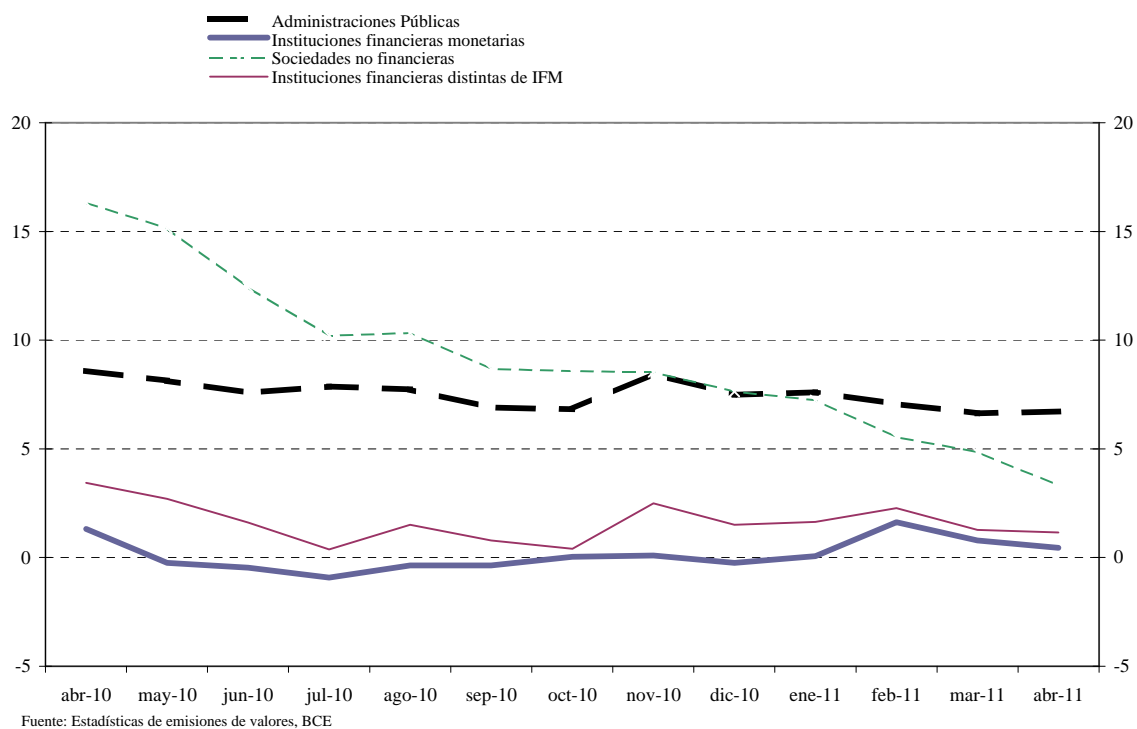


Gráfico 5: Tasas de crecimiento de los valores distintos de acciones emitidos por residentes en la zona del euro, datos desestacionalizados.
(tasas de variación)

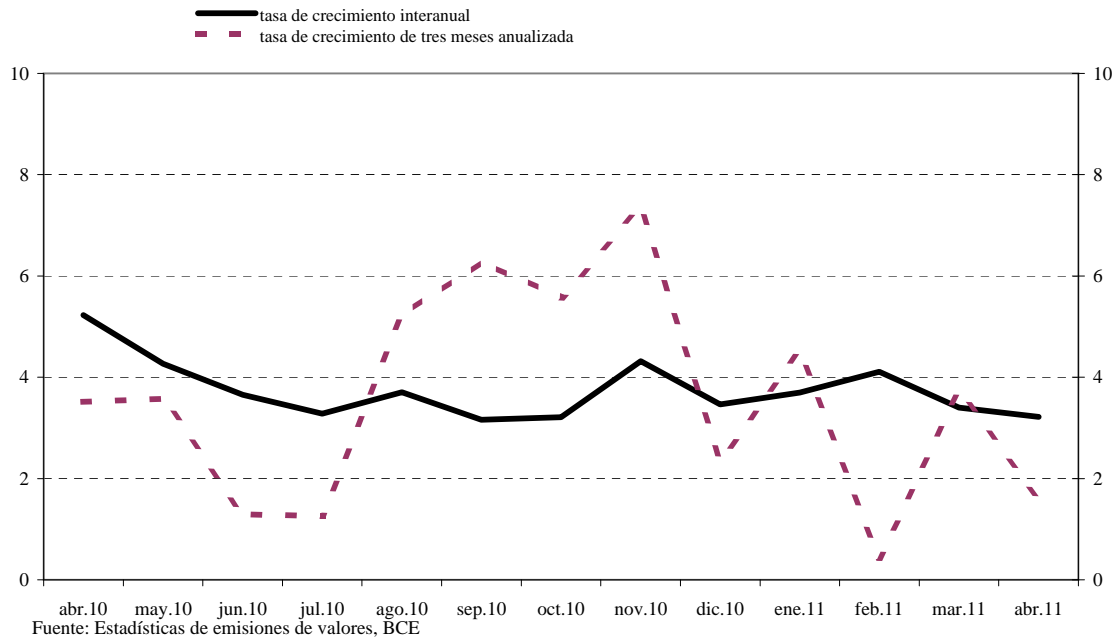
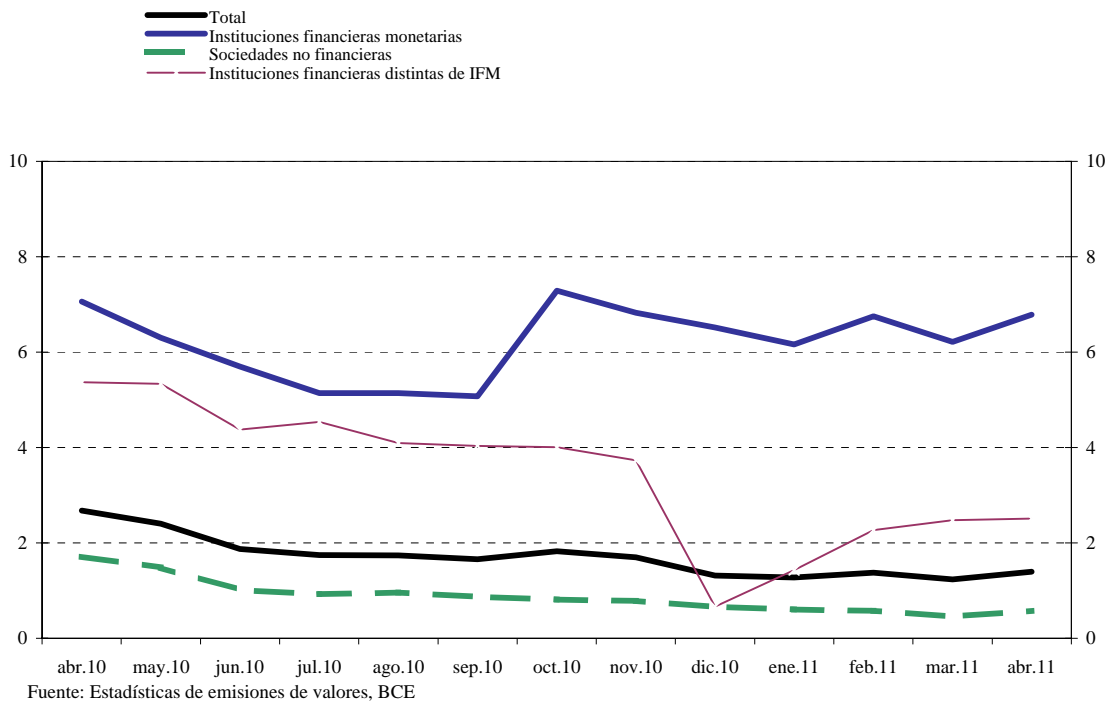


Gráfico 6: Tasas de crecimiento interanual de las acciones cotizadas emitidas por residentes en la zona del euro, por sector emisor
(tasas de variación)



Cuadro 1
Valores distintos de acciones emitidos por residentes en la zona del euro. Detalle por moneda y plazo a la emisión ¹⁾
(mm de euros, valores nominales)

	Saldos vivos	Emissiones Netas	Emissiones brutas	Amortizaciones	Emissiones netas ³⁾	Saldos vivos ⁵⁾	Emissiones brutas	Amortizaciones	Emissiones netas ³⁾	Saldos vivos ⁵⁾	Emissiones brutas	Amortizaciones	Emissiones netas ³⁾	Tasas de crecimiento interanual de los saldos vivos ⁶⁾											
	Abr. 2010		May. 2010 - Abr. 2011 ⁴⁾			Mar. 2011				Abr. 2011				2009	2010	2010 II	2010 III	2010 IV	2011 I	2010 Nov	2010 Dic	2011 Ene	2011 Feb	2011 Mar	2011 Abr
	Total	15.626,3	75,8	990,4	948,0	41,6	16.026,0	1.019,1	1.012,7	2,8	16.051,1	930,6	890,6	50,1	10,9	4,5	4,7	3,4	3,6	3,7	4,3	3,5	3,7	4,1	3,4
de los cuales																									
denominados en euros	13.900,3	52,2	888,9	849,2	39,2	14.293,8	912,3	918,1	-5,0	14.339,7	847,0	806,6	46,5	11,9	4,4	4,4	3,4	3,6	3,9	4,2	3,6	3,8	4,2	3,4	3,4
denominados en otras monedas	1.725,9	23,6	101,6	98,7	2,4	1.732,2	106,7	94,6	7,8	1.711,4	83,6	84,0	3,6	3,0	5,5	6,8	4,2	4,1	2,8	5,2	3,0	2,5	3,0	3,0	1,8
A corto plazo	1.634,9	8,8	729,6	737,4	-8,3	1.549,8	715,3	727,5	-15,3	1.529,2	623,1	644,3	-17,2	16,6	-5,3	-7,5	-6,0	-3,1	-5,1	0,1	-6,6	-5,9	-3,8	-4,5	-6,1
de los cuales																									
denominados en euros	1.418,6	5,8	658,5	666,6	-8,2	1.339,5	642,9	667,4	-26,2	1.321,1	569,7	590,4	-18,1	16,2	-6,4	-8,8	-7,2	-3,5	-5,1	0,0	-6,4	-5,6	-3,9	-5,3	-7,0
denominados en otras monedas	216,3	3,0	71,1	70,8	-0,1	210,3	72,4	60,2	10,9	208,1	53,4	53,9	1,0	18,9	4,4	3,0	3,6	0,3	-4,9	1,6	-8,0	-8,0	-3,1	1,0	0,0
A largo plazo ²⁾	13.991,4	67,0	260,9	210,5	49,9	14.476,2	303,7	285,1	18,1	14.521,9	307,5	246,4	67,3	10,1	5,8	6,3	4,7	4,4	4,8	4,8	4,7	4,8	5,0	4,3	4,3
de los cuales																									
denominados en euros	12.481,7	46,4	230,4	182,7	47,4	12.954,3	269,4	250,7	21,2	13.018,6	277,3	216,2	64,6	11,3	5,8	6,2	4,7	4,4	4,9	4,7	4,8	5,0	5,2	4,4	4,6
denominados en otras monedas	1.509,6	20,6	30,5	27,9	2,4	1.521,9	34,3	34,4	-3,1	1.503,3	30,2	30,2	2,7	0,4	5,6	7,4	4,2	4,6	3,9	5,7	4,5	4,0	3,9	3,3	2,0
de los cuales a tipo de interés fijo	9.178,5	71,0	159,2	112,4	46,8	9.664,4	203,2	125,2	78,0	9.688,1	183,1	147,8	35,3	9,5	8,8	9,7	7,6	7,0	6,9	7,1	7,1	7,0	6,9	6,6	6,1
denominados en euros	8.200,6	61,3	140,7	98,1	42,6	8.662,5	179,0	107,8	71,2	8.694,8	166,6	135,7	30,9	10,1	9,1	9,9	7,9	7,2	7,0	7,2	7,2	7,2	7,0	6,7	6,2
denominados en otras monedas	979,4	9,7	18,5	14,3	4,2	1.003,3	24,2	17,4	6,8	994,7	16,5	12,1	4,4	4,3	6,5	7,9	4,4	5,4	6,0	6,0	5,9	6,0	6,3	5,7	5,1
de los cuales a tipo de interés variable	4.353,6	-4,7	84,9	84,7	0,2	4.315,9	83,6	139,4	-55,7	4.325,1	102,0	86,9	15,1	12,3	-0,4	-1,2	-1,4	-0,2	0,5	0,7	0,2	0,5	1,1	-0,4	0,1
denominados en euros	3.879,2	-8,7	76,0	73,2	2,8	3.874,3	77,3	124,4	-47,1	3.891,0	90,5	72,6	17,8	14,7	-0,2	-1,2	-1,2	0,2	1,0	1,0	0,6	1,0	1,8	0,2	0,9
denominados en otras monedas	473,2	4,0	8,9	11,5	-2,5	440,1	6,3	14,9	-8,6	432,7	11,6	14,3	-2,7	-9,5	-2,9	-1,2	-3,7	-3,0	-3,8	-1,6	-3,2	-3,2	-4,3	-4,8	-6,2

Fuente: Estadísticas de emisiones de valores, BCE.

- 1) «A corto plazo» se refiere a los valores con un plazo a la emisión inferior o igual a un año (en casos excepcionales, inferior o igual a dos años). Los valores con plazo a la emisión superior a un año, o con fecha de amortización opcional, siendo la última superior a un año, o con fecha indefinida de amortización, se clasifican como «a largo plazo».
- 2) La diferencia residual entre el total de valores distintos de acciones a largo plazo y los valores distintos de acciones a largo plazo a tipo de interés fijo y a tipo de interés variable consiste en bonos cupón cero y efectos de revalorización.
- 3) Dado que no siempre se dispone de una desagregación completa de las emisiones y las amortizaciones en cifras netas y brutas, la diferencia entre las emisiones brutas y las amortizaciones en cifras agregadas puede no coincidir con las emisiones netas agregadas.
- 4) Medias mensuales de las operaciones durante el período.
- 5) Las tasas de crecimiento interanual se basan en las operaciones financieras que se producen cuando una unidad institucional contrae o cancela pasivos. Por lo tanto, las tasas de crecimiento interanual excluyen el efecto de las reclasificaciones, las revalorizaciones, las variaciones del tipo de cambio y otros cambios que no se deriven de operaciones.

Cuadro 3

Valores distintos de acciones emitidos por residentes en la zona del euro denominados en todas las monedas. Detalle por sector emisor ¹⁾ y plazo, datos desestacionalizados

(mm de euros, valores nominales)

	Saldos vivos	Emisiones netas					Tasas de crecimiento de tres meses anualizadas de los saldos vivos ²⁾											
	Abr. 2011	Abr. 2010	Ene. 2011	Feb. 2011	Mar. 2011	Abr. 2011	2010 May.	2010 Jun.	2010 Jul.	2010 Ago.	2010 Sep.	2010 Oct.	2010 Nov.	2010 Dic.	2011 Ene	2011 Feb	2011 Mar	2011 Abr
Total	16.023,6	48,6	104,0	54,1	-12,0	22,4	3,6	1,3	1,3	5,2	6,3	5,6	7,3	2,4	4,5	0,4	3,7	1,6
A corto plazo	1.509,7	-4,4	-20,6	15,4	-23,0	-29,5	-4,6	-0,8	-2,1	8,1	10,3	3,3	6,5	-17,6	-14,5	-21,6	-7,0	-9,2
A largo plazo	14.513,9	53,0	124,6	38,7	11,0	51,9	4,6	1,5	1,6	4,9	5,8	5,8	7,4	4,9	6,8	3,3	4,9	2,8
IFM	5.325,8	8,0	49,4	34,1	-2,5	-8,6	0,0	-3,3	-4,9	1,1	2,7	0,8	-0,6	-2,0	4,6	6,3	6,3	1,7
A corto plazo	593,2	5,1	3,2	20,2	3,6	-12,8	4,8	4,1	-0,5	17,9	9,7	-6,9	-10,7	-24,9	-7,8	-4,2	19,9	7,7
A largo plazo	4.732,6	3,0	46,2	13,8	-6,1	4,2	-0,7	-4,5	-5,5	-1,4	1,6	2,2	1,4	1,8	6,2	7,7	4,7	1,0
Instituciones distintas de IFM de las cuales	4.083,4	15,4	23,7	7,5	-23,1	-1,1	4,8	0,9	1,3	5,9	9,4	7,2	8,3	-2,7	-0,4	-6,5	0,7	-1,6
Instituciones financieras distintas de IFM	3.261,9	6,5	22,8	5,0	-30,0	2,1	3,0	0,9	2,1	7,6	9,9	6,4	8,0	-4,9	-1,0	-8,5	-0,2	-2,7
A corto plazo	115,8	3,4	-2,1	-0,8	-6,4	4,0	51,7	80,6	17,1	27,5	17,3	71,1	36,9	124,9	87,8	59,5	-27,6	-10,4
A largo plazo	3.146,1	3,1	25,0	5,9	-23,6	-1,9	2,0	-0,7	1,8	7,1	9,6	4,9	7,2	-7,7	-3,2	-10,2	1,0	-2,4
Sociedades no financieras	821,5	8,9	0,9	2,4	6,9	-3,2	11,7	0,9	-2,1	-0,6	7,4	10,4	9,7	6,0	2,4	1,8	5,1	3,0
A corto plazo	63,9	0,3	2,0	0,5	-1,3	-6,0	9,6	-20,5	-7,3	-25,0	0,4	-18,6	-11,3	-7,3	7,8	8,1	6,9	-33,4
A largo plazo	757,6	8,6	-1,1	2,0	8,2	2,9	11,9	3,3	-1,5	2,4	8,1	13,7	11,9	7,3	1,9	1,2	4,9	7,1
Administraciones Públicas de las cuales	6.614,3	25,2	30,9	12,5	13,5	32,1	6,1	5,9	7,0	8,5	7,5	8,7	13,8	9,8	7,6	0,3	3,5	3,6
Administración Central	6.048,6	21,6	26,5	13,9	-7,4	27,9	5,7	4,8	5,9	7,6	6,8	8,2	13,5	10,2	7,9	0,2	2,2	2,3
A corto plazo	686,4	-13,9	-29,4	3,2	-30,6	-13,7	-22,8	-13,8	-12,7	-3,6	4,4	9,4	21,4	-22,1	-32,1	-40,3	-26,8	-20,8
A largo plazo	5.362,3	35,5	55,9	10,7	23,2	41,6	10,5	7,6	8,7	9,2	7,1	8,2	12,4	16,1	15,5	8,3	7,0	5,8
Otras Administraciones Públicas	565,7	3,5	4,5	-1,3	20,9	4,2	11,0	19,1	20,1	19,3	14,9	15,1	17,2	5,6	5,0	1,0	19,0	18,6
A corto plazo	50,4	0,8	5,8	-7,6	11,6	-0,9	174,3	153,3	463,7	126,2	251,3	58,8	142,4	12,0	62,7	-40,1	127,6	28,1
A largo plazo	515,3	2,8	-1,3	6,3	9,3	5,1	5,2	14,0	8,4	14,0	5,8	12,0	10,2	5,1	0,8	5,7	12,0	17,7

Fuente: Estadísticas de emisiones de valores, BCE.

- 1) Correspondencia con los códigos de sector SEC 95: IFM (incluido el Eurosistema) comprende el BCE y los bancos centrales nacionales de los Estados miembros de la zona del euro (S. 121) y otras instituciones financieras monetarias (S. 122); instituciones financieras no monetarias comprende otros intermediarios financieros (S. 123), auxiliares financieros (S.124) y empresas de seguros y fondos de pensiones (S.125); sociedades no financieras (S.11); Administración Central (S.1311); Otras Administraciones Públicas comprende las Comunidades Autónomas (S.1312), las Corporaciones Locales (S.1313) y las administraciones de Seguridad Social (S.1314).
- 2) Las tasas de crecimiento de tres meses anualizadas se basan en las operaciones financieras que se producen cuando una unidad institucional contrae o cancela pasivos. Por lo tanto, las tasas de crecimiento de tres meses anualizadas excluyen el efecto de las reclasificaciones, las revalorizaciones, las variaciones de tipo de cambio y otros cambios que no se deriven de operaciones. Las tasas se anualizan para poder comparlas directamente con las tasas interanuales (obsérvese que las tasas interanuales sin desestacionalizar que se presentan en el cuadro 2 son casi idénticas a las tasas interanuales desestacionalizadas).

Cuadro 4

Acciones cotizadas emitidas por residentes en la zona del euro. Detalle por sector emisor ¹⁾

(mm de euros, valores de mercado)

	Saldos	Emisiones	Emisiones	Amorti-	Emisiones	Saldos	Emisiones	Amorti-	Emisiones	Tasa de variación	Saldos	Emisiones	Amorti-	Emisiones	Tasa de variación	Tasas de crecimiento interanual de los saldos vivos ⁵⁾															
	vivos	Netas	brutas	zaciones	netas	vivos ³⁾	brutas	zaciones	netas	interanual de la capitalización bursátil ⁴⁾	vivos ³⁾	brutas	zaciones	netas	interanual de la capitalización bursátil ⁴⁾	2009	2010	2010	2010	2010	2010	2010	2010	2010	2010	2011	2011	2011	2011	2011	
	Abr. 2010	May. 2010 - Abr. 2011 ²⁾				Mar. 2011				Abr. 2011				2009	2010	2010	2010	2010	2010	2010	2010	2010	2010	2010	2010	2010	2010	2010	2010	2010	2010
Total	4.409,6	1,5	6,2	1,1	5,1	4.770,3	5,0	1,5	3,5	6,6	4.892,2	9,7	0,5	9,2	10,9	2,1	2,2	2,5	1,7	1,7	1,3	1,7	1,3	1,3	1,3	1,4	1,2	1,4			
IFM	508,4	0,0	2,7	0,0	2,7	491,7	0,1	0,0	0,1	-9,6	497,5	2,7	0,0	2,7	-2,1	8,6	6,7	6,6	5,2	6,6	6,4	6,8	6,5	6,2	6,8	6,2	6,8				
Instituciones distintas de IFM de las cuales	3.901,2	1,5	3,5	1,1	2,4	4.278,7	4,9	1,5	3,4	8,8	4.394,7	7,1	0,5	6,5	12,6	1,3	1,6	1,8	1,2	1,0	0,7	1,0	0,7	0,7	0,7	0,6	0,7				
Instituciones financieras distintas de IFM	345,7	0,0	0,8	0,1	0,7	365,7	1,0	0,2	0,8	0,1	373,4	0,1	0,0	0,1	8,0	3,1	4,5	5,2	4,3	3,3	1,8	3,7	0,7	1,4	2,3	2,5	2,5				
Sociedades no financieras	3.555,5	1,5	2,8	1,0	1,7	3.913,0	3,8	1,3	2,6	9,7	4.021,3	6,9	0,5	6,4	13,1	1,1	1,3	1,5	0,9	0,8	0,6	0,8	0,7	0,6	0,6	0,5	0,6				

Fuente: Estadísticas de emisiones de valores, BCE.

1) Correspondencia con los códigos de sector SEC 95: IFM comprende otras instituciones financieras monetarias (S.122); instituciones financieras no monetarias comprende otros intermediarios financieros (S.123), auxiliares financieros (S.124) y empresas de seguros y fondos de pensiones (S.125); sociedades no financieras (S.11).

2) Medias mensuales de las operaciones durante el período.

3) La tasa de variación interanual es la variación del valor del saldo vivo a fin del mes, en comparación con el valor al final del mismo período doce meses antes.

4) Las tasas de crecimiento interanual se basan en las operaciones realizadas durante el período y, por lo tanto, excluyen las reclasificaciones y otros cambios que no se deriven de operaciones.