

14 de junio de 2011

NOTA DE PRENSA

ESTADÍSTICAS DE EMISIONES DE VALORES DE LA ZONA DEL EURO: ABRIL 2011

La tasa de crecimiento interanual del saldo vivo de los valores distintos de acciones emitidos por residentes en la zona del euro fue del 3,2% en abril de 2011, frente al 3,4% de marzo. La tasa de crecimiento interanual del saldo vivo de las acciones cotizadas emitidas por residentes en la zona del euro se situó en el 1,4% en abril de 2011, frente al 1,2% de marzo.

La emisión bruta de valores distintos de acciones por residentes en la zona del euro ascendió a un total de 931 mm de euros en abril de 2011 (véanse cuadro 1 y gráfico 1). Las amortizaciones se cifraron en 891 mm de euros, y las emisiones netas fueron de 50 mm de euros (véase cuadro 1)¹. La tasa de crecimiento interanual del saldo vivo de los valores distintos de acciones emitidos por residentes en la zona del euro se situó en el 3,2% en abril de 2011, frente al 3,4% de marzo (véanse cuadro 1 y gráfico 3).

En cuanto al detalle por sectores, la tasa de crecimiento interanual del saldo vivo de los valores distintos de acciones emitidos por las sociedades no financieras descendió desde el 4,8% de marzo de 2011 hasta el 3,3% en abril (véanse cuadro 2 y gráfico 4). En el sector de instituciones financieras monetarias (IFM), la tasa de crecimiento se redujo desde el 0,8% de marzo de 2011 hasta el 0,5% en abril. La tasa de crecimiento interanual del saldo vivo de los valores distintos de acciones emitidos por las instituciones financieras distintas de las IFM se situó en el 1,2% en abril de 2011, frente al 1,3% de marzo. En el caso de las Administraciones Públicas, esta tasa de crecimiento fue del 6,7% en abril de 2011, frente al 6,6% de marzo.

¹ Dado que no siempre se dispone de una desagregación completa de las emisiones netas en emisiones brutas y amortizaciones, la diferencia entre las emisiones brutas y las amortizaciones en cifras agregadas puede no coincidir con las emisiones netas agregadas.

Por lo que se refiere al detalle por plazos, la tasa de variación interanual del saldo vivo de los valores distintos de acciones a corto plazo descendió desde el -4,5% de marzo de 2011 hasta el -6,1% en abril (véanse cuadro 1 y gráfico 3). La tasa de variación interanual del saldo vivo de los valores distintos de acciones a corto plazo emitidos por las IFM se redujo desde el 0,8% de marzo de 2011 hasta el -2,3% en abril (véase cuadro 2). En el caso de los valores a largo plazo, la tasa de crecimiento interanual fue del 4,3% en abril de 2011, la misma que en marzo (véase cuadro 1). La tasa de crecimiento interanual del saldo vivo de los valores distintos de acciones a largo plazo emitidos por las IFM se situó en el 0,9% en abril de 2011, frente al 0,8% de marzo (véase cuadro 2). La tasa de crecimiento interanual del saldo vivo de los valores a largo plazo y a tipo de interés fijo se redujo desde el 6,6% registrado en marzo de 2011 hasta el 6,1% en abril (véase cuadro 1). La tasa de crecimiento interanual del saldo vivo de los valores a largo plazo y a tipo de interés variable se incrementó desde el -0,4% registrado en marzo de 2011 hasta el 0,1% en abril.

En lo que respecta al detalle por monedas, la tasa de crecimiento interanual del saldo vivo de los valores distintos de acciones denominados en euros fue del 3,4% en abril de 2011, la misma que en marzo. En cuanto a los valores distintos de acciones denominados en otras monedas, esta tasa de crecimiento se redujo desde el 3% de marzo de 2011 hasta el 1,8% en abril (véase cuadro 1).

La tasa de crecimiento de tres meses anualizada del saldo vivo de los valores distintos de acciones emitidos por residentes en la zona del euro descendió, en cifras desestacionalizadas, desde el 3,7% registrado en marzo de 2011 hasta el 1,6% en abril (véanse cuadro 3 y gráfico 5).

La emisión bruta de acciones cotizadas por residentes en la zona del euro ascendió a un total de 9,7 mm de euros en abril de 2011 (véase cuadro 4). Dado que las amortizaciones se cifraron en 0,5 mm de euros, las emisiones netas fueron de 9,2 mm de euros. La tasa de crecimiento interanual del saldo vivo de acciones cotizadas emitidas por residentes en la zona del euro (excluidos los cambios de valoración) fue del 1,4% en abril de 2011, frente al 1,2% de marzo (véanse cuadro 4 y gráfico 6). La tasa de crecimiento interanual de las acciones cotizadas emitidas por las sociedades no financieras fue del 0,6% en abril de 2011, frente al 0,5% de marzo. En el caso de las instituciones financieras monetarias, esta tasa se incrementó desde el 6,2% de marzo de 2011 hasta el 6,8% en abril. Por lo que se refiere a las instituciones financieras

distintas de las IFM, la tasa de crecimiento fue del 2,5% en abril de 2011, la misma que en marzo.

El saldo vivo de las acciones cotizadas emitidas por residentes en la zona del euro ascendía, a finales de abril de 2011, a un total de 4.892 mm de euros. En comparación con los 4.410 mm de euros registrados a finales de abril de 2010, ello supone un incremento interanual del 10,9% en el valor del saldo de acciones cotizadas en abril de 2011, frente al 6,6% observado en marzo.

Salvo indicación en contrario, los datos corresponden a estadísticas sin desestacionalizar. Además de la evolución correspondiente a abril de 2011, esta nota de prensa incorpora revisiones menores de los datos correspondientes a períodos anteriores. Las tasas de crecimiento interanual se basan en las operaciones financieras que se producen cuando una unidad institucional contrae o cancela pasivos y no se ven afectadas por ningún otro cambio que no se derive de operaciones.

En las páginas que, bajo el título «Monetary and financial statistics», se publican en la sección «Statistics» de la dirección del BCE en Internet (<http://www.ecb.europa.eu/stats/money/securities/html/index.en.html>), se presenta un conjunto completo de estadísticas de emisiones de valores actualizadas. Estos datos, así como los datos de la zona del euro según la composición de la zona en el período de referencia, pueden descargarse utilizando la herramienta [ECB's Statistical Data Warehouse \(SDW\)](#).

Los datos correspondientes al período transcurrido hasta abril de 2011 también se publicarán en el Boletín Mensual y en el «Statistics Pocket Book» del BCE de julio de 2011. La próxima nota de prensa sobre las emisiones de valores de la zona del euro se publicará el 12 de julio de 2011.

Banco Central Europeo
Dirección de Comunicación
División de Prensa e Información
Kaiserstrasse 29, D-60311 Frankfurt am Main
Tel.: +49 69 1344 7455, Fax: +49 69 1344 7404
Internet: [http:// www.ecb.europa.eu](http://www.ecb.europa.eu)

Se permite su reproducción, siempre que se cite la fuente

Gráfico 1: Emisión bruta total de valores distintos de acciones por residentes en la zona del euro
 (mm de euros; operaciones durante el mes; valores nominales)

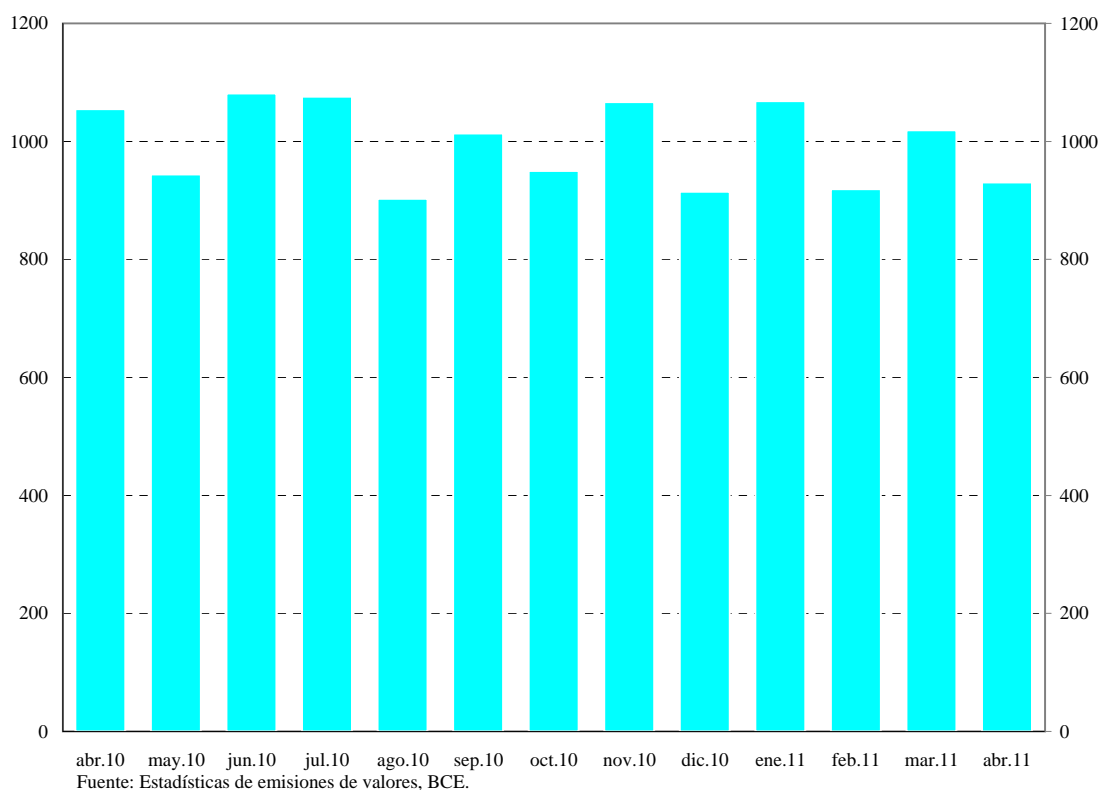


Gráfico 2: Emisión neta total de valores distintos de acciones por residentes en la zona del euro
 (mm de euros; operaciones durante el mes; valores nominales, datos desestacionalizados)

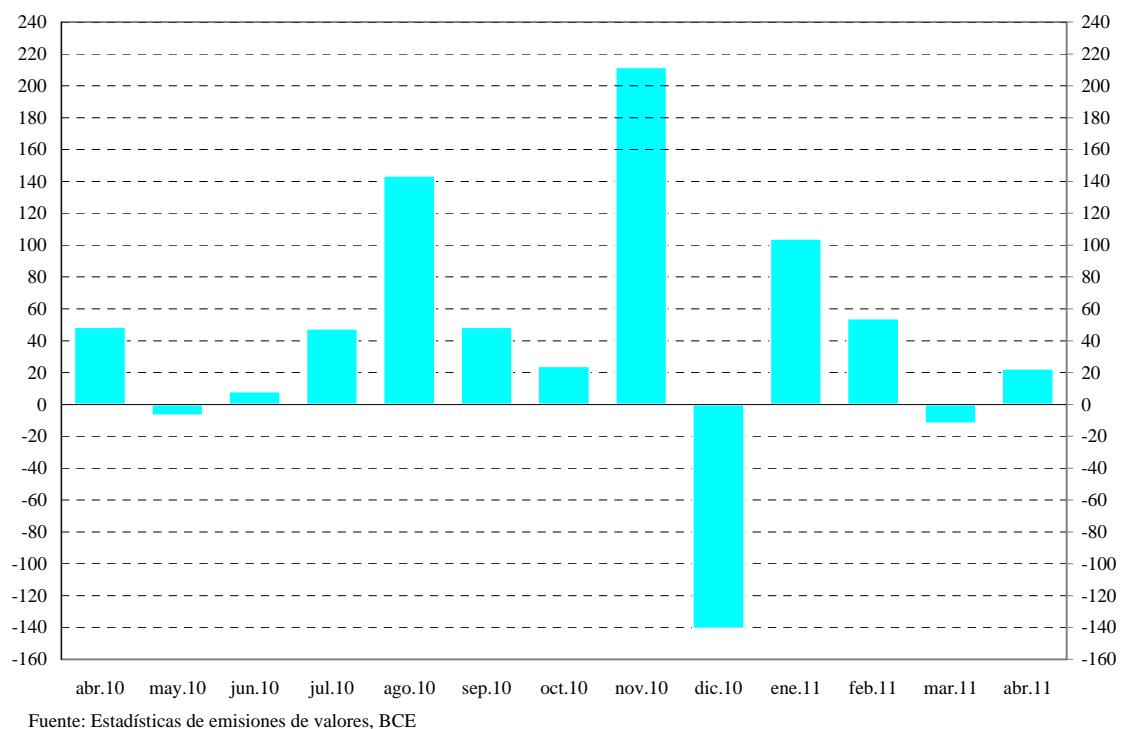


Gráfico 3: Tasas de crecimiento interanual de los valores distintos de acciones emitidos por residentes en la zona del euro, por plazo a la emisión
(tasas de variación)

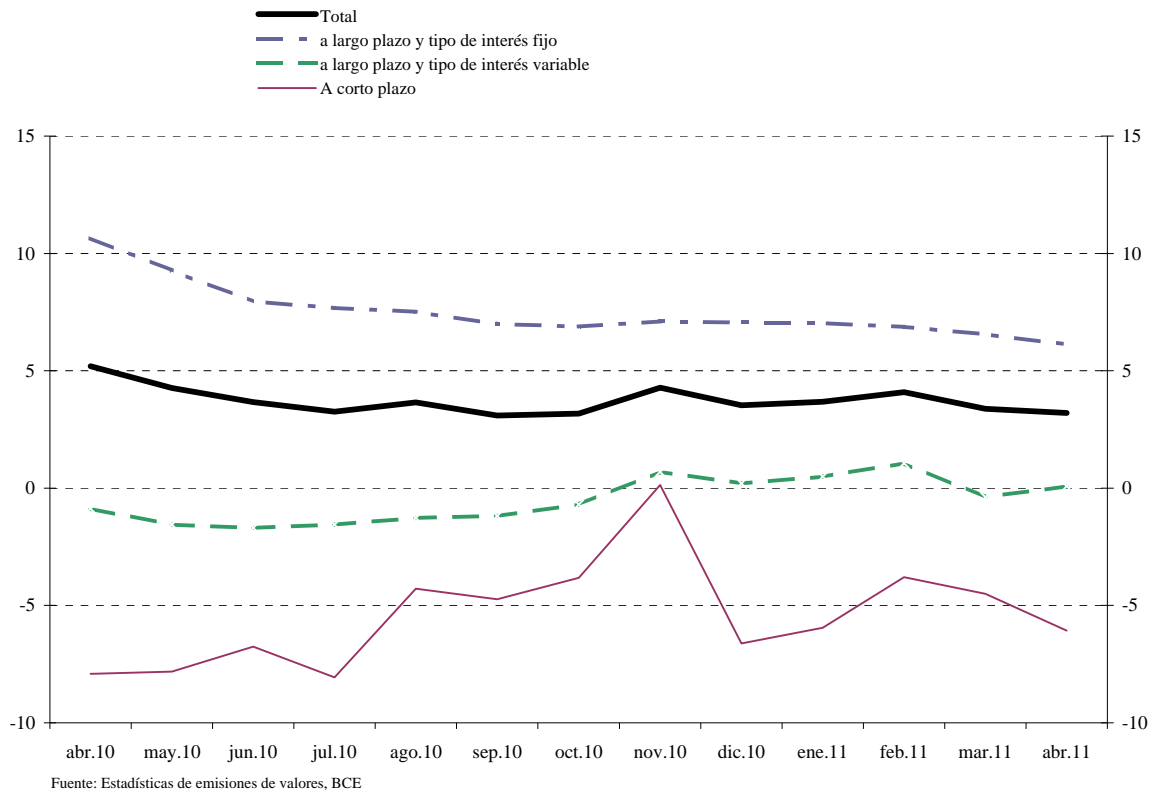


Gráfico 4: Tasas de crecimiento interanual de los valores distintos de acciones emitidos por residentes en la zona del euro, por sector emisor
(tasas de variación)

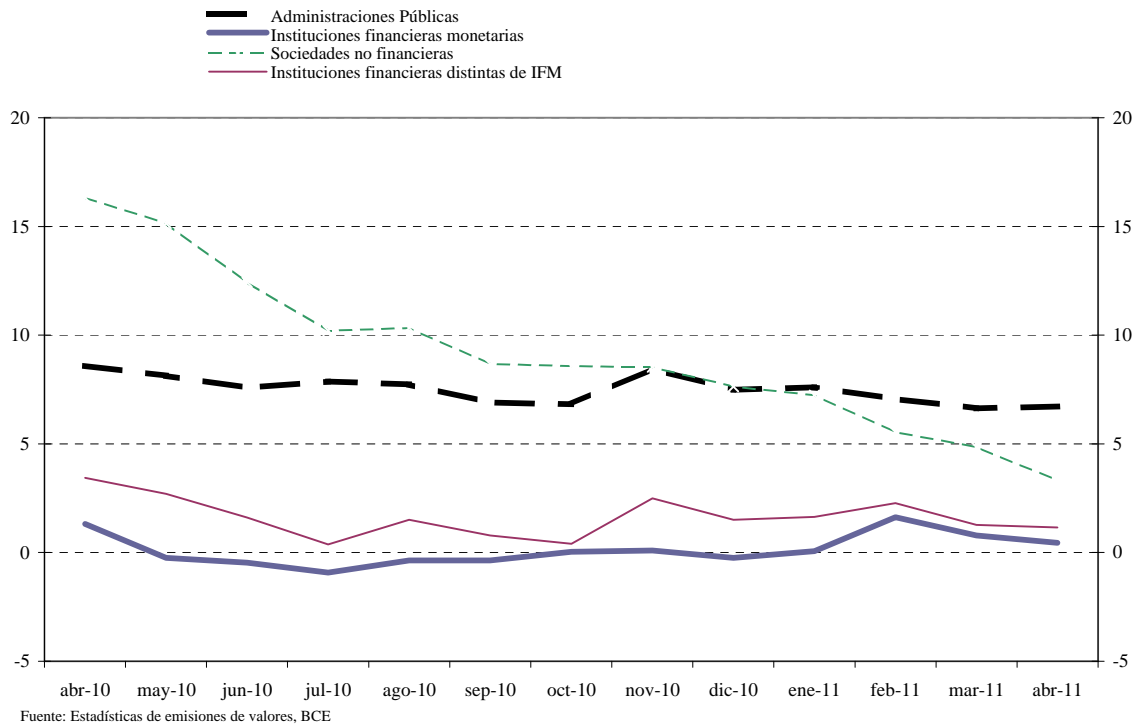


Gráfico 5: Tasas de crecimiento de los valores distintos de acciones emitidos por residentes en la zona del euro, datos desestacionalizados.
(tasas de variación)

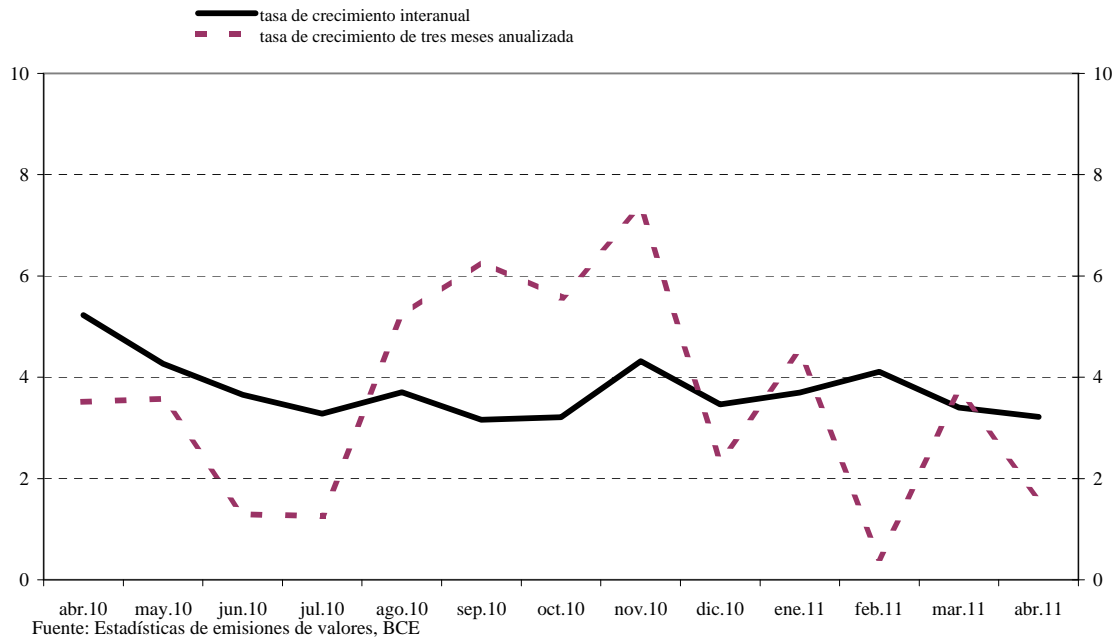
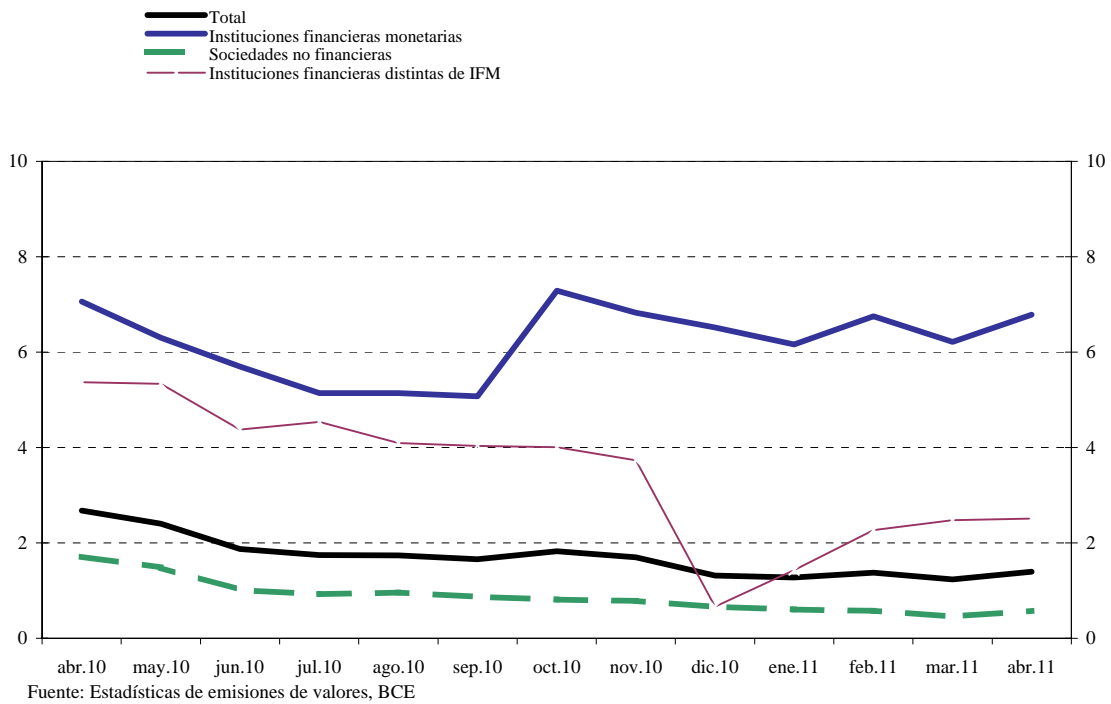


Gráfico 6: Tasas de crecimiento interanual de las acciones cotizadas emitidas por residentes en la zona del euro, por sector emisor
(tasas de variación)



Cuadro 1

Valores distintos de acciones emitidos por residentes en la zona del euro. Detalle por moneda y plazo a la emisión ¹⁾

(mm de euros, valores nominales)

	Saldos vivos	Emissiones Netas	Emissiones brutas	Amortizaciones	Emissiones netas ³⁾	Saldos vivos ⁵⁾	Emissiones brutas	Amortizaciones	Emissiones netas ³⁾	Saldos vivos ⁵⁾	Emissiones brutas	Amortizaciones	Emissiones netas ³⁾	Tasas de crecimiento interanual de los saldos vivos ⁶⁾											
	Abr. 2010		May. 2010 - Abr. 2011 ⁴⁾			Mar. 2011				Abr. 2011				2009	2010	2010 II	2010 III	2010 IV	2011 I	2010 Nov	2010 Dic	2011 Ene	2011 Feb	2011 Mar	2011 Abr
Total	15.626,3	75,8	990,4	948,0	41,6	16.026,0	1.019,1	1.012,7	2,8	16.051,1	930,6	890,6	50,1	10,9	4,5	4,7	3,4	3,6	3,7	4,3	3,5	3,7	4,1	3,4	3,2
de los cuales																									
denominados en euros	13.900,3	52,2	888,9	849,2	39,2	14.293,8	912,3	918,1	-5,0	14.339,7	847,0	806,6	46,5	11,9	4,4	4,4	3,4	3,6	3,9	4,2	3,6	3,8	4,2	3,4	3,4
denominados en otras monedas	1.725,9	23,6	101,6	98,7	2,4	1.732,2	106,7	94,6	7,8	1.711,4	83,6	84,0	3,6	3,0	5,5	6,8	4,2	4,1	2,8	5,2	3,0	2,5	3,0	3,0	1,8
A corto plazo	1.634,9	8,8	729,6	737,4	-8,3	1.549,8	715,3	727,5	-15,3	1.529,2	623,1	644,3	-17,2	16,6	-5,3	-7,5	-6,0	-3,1	-5,1	0,1	-6,6	-5,9	-3,8	-4,5	-6,1
de los cuales																									
denominados en euros	1.418,6	5,8	658,5	666,6	-8,2	1.339,5	642,9	667,4	-26,2	1.321,1	569,7	590,4	-18,1	16,2	-6,4	-8,8	-7,2	-3,5	-5,1	0,0	-6,4	-5,6	-3,9	-5,3	-7,0
denominados en otras monedas	216,3	3,0	71,1	70,8	-0,1	210,3	72,4	60,2	10,9	208,1	53,4	53,9	1,0	18,9	4,4	3,0	3,6	0,3	-4,9	1,6	-8,0	-8,0	-3,1	1,0	0,0
A largo plazo ²⁾	13.991,4	67,0	260,9	210,5	49,9	14.476,2	303,7	285,1	18,1	14.521,9	307,5	246,4	67,3	10,1	5,8	6,3	4,7	4,4	4,8	4,8	4,7	4,8	5,0	4,3	4,3
de los cuales																									
denominados en euros	12.481,7	46,4	230,4	182,7	47,4	12.954,3	269,4	250,7	21,2	13.018,6	277,3	216,2	64,6	11,3	5,8	6,2	4,7	4,4	4,9	4,7	4,8	5,0	5,2	4,4	4,6
denominados en otras monedas	1.509,6	20,6	30,5	27,9	2,4	1.521,9	34,3	34,4	-3,1	1.503,3	30,2	30,2	2,7	0,4	5,6	7,4	4,2	4,6	3,9	5,7	4,5	4,0	3,9	3,3	2,0
de los cuales a tipo de interés fijo	9.178,5	71,0	159,2	112,4	46,8	9.664,4	203,2	125,2	78,0	9.688,1	183,1	147,8	35,3	9,5	8,8	9,7	7,6	7,0	6,9	7,1	7,1	7,0	6,9	6,6	6,1
denominados en euros	8.200,6	61,3	140,7	98,1	42,6	8.662,5	179,0	107,8	71,2	8.694,8	166,6	135,7	30,9	10,1	9,1	9,9	7,9	7,2	7,0	7,2	7,2	7,2	7,0	6,7	6,2
denominados en otras monedas	979,4	9,7	18,5	14,3	4,2	1.003,3	24,2	17,4	6,8	994,7	16,5	12,1	4,4	4,3	6,5	7,9	4,4	5,4	6,0	6,0	5,9	6,0	6,3	5,7	5,1
de los cuales a tipo de interés variable	4.353,6	-4,7	84,9	84,7	0,2	4.315,9	83,6	139,4	-55,7	4.325,1	102,0	86,9	15,1	12,3	-0,4	-1,2	-1,4	-0,2	0,5	0,7	0,2	0,5	1,1	-0,4	0,1
denominados en euros	3.879,2	-8,7	76,0	73,2	2,8	3.874,3	77,3	124,4	-47,1	3.891,0	90,5	72,6	17,8	14,7	-0,2	-1,2	-1,2	0,2	1,0	1,0	0,6	1,0	1,8	0,2	0,9
denominados en otras monedas	473,2	4,0	8,9	11,5	-2,5	440,1	6,3	14,9	-8,6	432,7	11,6	14,3	-2,7	-9,5	-2,9	-1,2	-3,7	-3,0	-3,8	-1,6	-3,2	-3,2	-4,3	-4,8	-6,2

Fuente: Estadísticas de emisiones de valores, BCE.

- 1) «A corto plazo» se refiere a los valores con un plazo a la emisión inferior o igual a un año (en casos excepcionales, inferior o igual a dos años). Los valores con plazo a la emisión superior a un año, o con fecha de amortización opcional, siendo la última superior a un año, o con fecha indefinida de amortización, se clasifican como «a largo plazo».
- 2) La diferencia residual entre el total de valores distintos de acciones a largo plazo y los valores distintos de acciones a largo plazo a tipo de interés fijo y a tipo de interés variable consiste en bonos cupón cero y efectos de revalorización.
- 3) Dado que no siempre se dispone de una desagregación completa de las emisiones y las amortizaciones en cifras netas y brutas, la diferencia entre las emisiones brutas y las amortizaciones en cifras agregadas puede no coincidir con las emisiones netas agregadas.
- 4) Medias mensuales de las operaciones durante el período.
- 5) Las tasas de crecimiento interanual se basan en las operaciones financieras que se producen cuando una unidad institucional contrae o cancela pasivos. Por lo tanto, las tasas de crecimiento interanual excluyen el efecto de las reclasificaciones, las revalorizaciones, las variaciones del tipo de cambio y otros cambios que no se deriven de operaciones.

Cuadro 2

Valores distintos de acciones emitidos por residentes en la zona del euro denominados en todas las monedas. Detalle por sector emisor¹⁾ y plazo²⁾

(mm de euros, valores nominales)

	Saldos vivos	Emisiones Netas	Emisiones brutas	Amortizaciones	Emisiones netas ³⁾	Saldos vivos ⁵⁾	Emisiones brutas	Amortizaciones	Emisiones netas ³⁾	Saldos vivos ⁵⁾	Emisiones brutas	Amortizaciones	Emisiones netas ³⁾	Tasas de crecimiento interanual de los saldos vivos ⁶⁾																							
														Abr. 2010			May. 2010 - Abr. 2011 ⁴⁾			Mar. 2011			Abr. 2011			2009	2010	2010 II	2010 III	2010 IV	2011 I	2010 Nov	2010 Dic	2010 Ene	2011 Feb	2011 Mar	2011 Abr
Total	15.626,3	75,8	990,4	948,0	41,6	16.026,0	1.019,1	1.012,7	2,8	16.051,1	930,6	890,6	50,1	10,9	4,5	4,7	3,4	3,6	3,7	4,3	3,5	3,7	4,1	3,4	3,2												
IFM	5.486,2	20,4	600,2	598,4	1,8	5.350,8	587,0	577,9	9,1	5.340,1	518,5	516,1	2,4	4,6	0,4	0,5	-0,6	-0,1	0,7	0,1	-0,2	0,1	1,6	0,8	0,5												
A corto plazo	753,6	8,3	502,8	504,4	-1,7	617,7	460,0	455,3	4,8	603,7	414,3	426,2	-11,9	2,6	-6,5	-9,7	-4,5	0,2	-1,2	4,1	-5,6	-2,6	1,4	0,8	-2,3												
A largo plazo	4.732,6	12,1	97,4	93,9	3,5	4.733,1	127,0	122,7	4,3	4.736,4	104,2	89,8	14,3	4,9	1,5	2,3	0,1	-0,1	0,9	-0,4	0,5	0,5	1,7	0,8	0,9												
de las cuales																																					
a tipo de interés fijo	2.675,5	14,7	54,9	46,2	8,7	2.729,9	73,9	50,3	23,6	2.734,1	67,6	55,8	11,8	7,1	5,6	7,3	3,1	2,8	3,4	2,7	2,7	2,6	4,3	4,1	3,9												
a tipo de interés variable	1.766,1	-5,4	34,8	39,0	-4,2	1.715,1	44,3	64,9	-20,6	1.717,4	30,4	25,6	4,8	1,7	-3,8	-4,3	-3,8	-3,2	-1,9	-3,9	-1,6	-1,8	-1,4	-3,4	-2,9												
Instituciones distintas de IFM	4.056,1	20,6	150,8	144,6	5,3	4.087,6	163,2	194,1	-34,5	4.084,8	150,5	156,3	4,4	22,5	5,0	5,6	3,0	2,8	2,7	3,7	2,7	2,8	2,9	2,0	1,6												
de las cuales																																					
Instituciones financieras distintas de IFM	3.204,1	7,3	87,5	83,4	3,0	3.265,0	101,6	139,1	-40,2	3.264,1	97,7	101,8	3,5	26,6	3,1	3,0	1,0	1,3	1,8	2,5	1,5	1,6	2,3	1,3	1,2												
A corto plazo	84,8	4,2	35,2	32,3	2,5	111,5	57,4	58,9	-4,6	116,5	27,6	26,4	5,1	-23,3	-7,5	-16,1	2,3	14,8	36,2	13,0	32,1	32,3	42,8	36,0	35,2												
A largo plazo	3.119,3	3,1	52,3	51,1	0,5	3.153,5	44,2	80,2	-35,7	3.147,6	70,0	75,4	-1,6	28,9	3,4	3,6	1,0	1,0	0,8	2,2	0,6	0,8	1,2	0,4	0,2												
de las cuales																																					
a tipo de interés fijo	1.062,2	2,6	14,0	11,5	2,5	1.105,8	15,0	8,1	6,9	1.104,5	17,7	18,4	-0,7	17,9	6,6	7,3	3,4	3,2	3,2	3,7	3,9	3,0	3,2	3,1	2,8												
a tipo de interés variable	1.975,8	-5,6	32,8	38,0	-5,1	1.927,8	23,7	70,6	-47,0	1.910,1	40,4	55,4	-15,0	36,8	0,8	0,1	-1,4	-0,8	-1,8	0,5	-2,2	-1,7	-1,2	-2,6	-3,1												
Sociedades no financieras	852,1	13,3	63,3	61,2	2,3	822,6	61,6	55,0	5,8	820,7	52,9	54,5	0,9	12,5	12,1	15,3	10,4	8,4	6,3	8,5	7,6	7,2	5,5	4,8	3,3												
A corto plazo	78,6	2,6	53,1	54,0	-0,9	69,8	47,1	48,0	-0,9	65,6	44,2	48,6	-4,2	-19,6	-17,7	-15,6	-11,5	-8,2	-5,3	-3,9	-7,9	-3,4	-5,6	-5,6	-14,3												
A largo plazo	773,5	10,7	10,2	7,2	3,2	752,8	14,5	7,1	6,6	755,1	8,6	5,9	5,1	19,0	16,2	19,8	13,1	10,2	7,5	9,8	9,2	8,3	6,7	5,9	5,2												
de las cuales																																					
a tipo de interés fijo	632,6	9,8	9,0	5,6	3,3	652,1	12,3	6,5	5,8	655,5	8,2	4,7	3,5	25,1	19,6	23,2	16,1	12,5	9,4	12,0	11,2	10,2	8,6	7,5	6,4												
a tipo de interés variable	129,8	-0,4	0,9	1,1	-0,2	94,2	2,3	0,6	1,7	93,3	0,4	1,1	-0,7	-1,9	-1,4	-0,5	-2,1	-1,0	-1,3	-0,7	-0,5	-0,5	-2,5	-1,0	-1,4												
Administraciones Públicas	6.084,0	34,8	239,4	205,0	34,4	6.587,6	268,8	240,6	28,2	6.626,2	261,6	218,3	43,3	12,0	8,3	8,3	7,6	7,5	7,2	8,5	7,5	7,6	7,1	6,6	6,7												
de las cuales																																					
Administración Central	5.597,2	30,2	204,0	175,6	28,4	6.024,2	218,2	212,7	5,5	6.059,2	216,0	178,3	37,7	12,0	8,1	8,3	7,3	7,1	6,7	8,1	7,0	7,1	6,7	5,9	6,0												
A corto plazo	693,5	-7,1	113,7	124,1	-10,4	699,8	117,1	142,7	-25,6	693,9	105,0	110,5	-5,5	55,4	-1,4	-1,0	-8,2	-9,2	-15,1	-6,4	-14,4	-16,0	-14,2	-15,5	-15,3												
A largo plazo	4.903,7	37,3	90,3	51,5	38,8	5.324,4	101,1	70,0	31,1	5.365,3	111,0	67,8	43,2	7,5	9,6	9,7	9,8	9,7	10,4	10,4	10,5	11,0	10,1	9,4	9,5												
de las cuales																																					
a tipo de interés fijo	4.446,0	41,4	74,5	44,5	30,1	4.788,6	89,8	58,0	31,8	4.802,8	80,4	64,1	16,3	8,0	9,9	10,1	10,2	9,7	9,7	10,0	10,1	10,4	9,2	8,8	8,1												
a tipo de interés variable	383,1	5,4	12,7	4,6	8,1	456,2	8,8	0,3	8,4	480,2	26,4	2,2	24,2	-0,2	6,4	4,9	4,5	12,2	19,1	18,6	15,9	17,9	21,0	20,8	25,4												
Otras Administraciones Públicas	486,7	4,6	35,4	29,4	6,0	563,4	50,6	27,9	22,7	567,0	45,6	40,0	5,6	12,6	10,0	8,2	10,9	12,3	12,9	12,6	13,0	13,2	11,8	14,4	14,5												
A corto plazo	24,4	0,8	24,8	22,6	2,2	51,0	33,7	22,7	11,0	49,5	31,9	32,5	-0,6	91,8	-14,4	-34,7	1,7	28,7	89,8	33,3	65,3	111,2	72,1	118,0	108,1												
A largo plazo	462,3	3,7	10,6	6,8	3,8	512,4	16,9	5,2	11,7	517,4	13,6	7,4	6,2	8,4	12,3	12,4	11,6	10,9	8,8	11,0	9,3	8,4	8,7	9,2	9,6												
de las cuales																																					
a tipo de interés fijo	362,2	2,4	6,8	4,7	2,1	388,0	12,3	2,3	10,0	391,3	9,1	4,8	4,3	5,4	8,7	9,4	7,3	7,2	5,8	7,3	5,1	5,7	5,9	6,5	7,0												
a tipo de interés variable	98,8	1,3	3,7	2,1	1,7	122,5	4,6	2,9	1,7	124,2	4,5	2,6	1,8	22,2	27,4	25,6	29,0	25,5	19,8	25,1	25,8	18,5	18,8	18,7	18,9												

Fuente: Estadísticas de emisiones de valores, BCE.

1) Correspondencia con los códigos de sector SEC 95: IFM (incluido el Eurosistema) comprende el BCE y los bancos centrales nacionales de los Estados miembros de la zona del euro (S. 121) y otras instituciones financieras monetarias (S. 122);

instituciones financieras no monetarias comprende otros intermediarios financieros (S.123), auxiliares financieros (S.124) y empresas de seguros y fondos de pensiones (S.125); sociedades no financieras (S.11);

Administración Central (S.1311); Otras Administraciones Públicas comprende las Comunidades Autónomas (S.1312), las Corporaciones Locales (S.1313) y las administraciones de Seguridad Social (S.1314).

2) La diferencia residual entre el total de valores distintos de acciones a largo plazo y los valores distintos de acciones a largo plazo a tipo de interés fijo y a tipo de interés variable consiste en bonos cupón cero y efectos de revalorización.

3) Dado que no siempre se dispone de una desagregación completa de las emisiones y las amortizaciones en cifras netas y brutas, la diferencia entre las emisiones brutas y las amortizaciones en cifras agregadas puede no coincidir con las emisiones netas agregadas.

4) Medias mensuales de las operaciones durante el período.

5) Las tasas de crecimiento interanual se basan en las operaciones financieras que se producen cuando una unidad institucional contrae o cancela pasivos. Por lo tanto, las tasas de crecimiento interanual excluyen el efecto de las reclasificaciones, las revalorizaciones, las variaciones del tipo de cambio y otros cambios que no se deriven de operaciones.

Cuadro 3

Valores distintos de acciones emitidos por residentes en la zona del euro denominados en todas las monedas. Detalle por sector emisor ¹⁾ y plazo, datos desestacionalizados

(mm de euros, valores nominales)

	Saldos vivos	Emisiones netas					Tasas de crecimiento de tres meses anualizadas de los saldos vivos ²⁾											
	Abr. 2011	Abr. 2010	Ene. 2011	Feb. 2011	Mar. 2011	Abr. 2011	2010 May.	2010 Jun.	2010 Jul.	2010 Ago.	2010 Sep.	2010 Oct.	2010 Nov.	2010 Dic.	2011 Ene	2011 Feb	2011 Mar	2011 Abr
Total	16.023,6	48,6	104,0	54,1	-12,0	22,4	3,6	1,3	1,3	5,2	6,3	5,6	7,3	2,4	4,5	0,4	3,7	1,6
A corto plazo	1.509,7	-4,4	-20,6	15,4	-23,0	-29,5	-4,6	-0,8	-2,1	8,1	10,3	3,3	6,5	-17,6	-14,5	-21,6	-7,0	-9,2
A largo plazo	14.513,9	53,0	124,6	38,7	11,0	51,9	4,6	1,5	1,6	4,9	5,8	5,8	7,4	4,9	6,8	3,3	4,9	2,8
IFM	5.325,8	8,0	49,4	34,1	-2,5	-8,6	0,0	-3,3	-4,9	1,1	2,7	0,8	-0,6	-2,0	4,6	6,3	6,3	1,7
A corto plazo	593,2	5,1	3,2	20,2	3,6	-12,8	4,8	4,1	-0,5	17,9	9,7	-6,9	-10,7	-24,9	-7,8	-4,2	19,9	7,7
A largo plazo	4.732,6	3,0	46,2	13,8	-6,1	4,2	-0,7	-4,5	-5,5	-1,4	1,6	2,2	1,4	1,8	6,2	7,7	4,7	1,0
Instituciones distintas de IFM de las cuales	4.083,4	15,4	23,7	7,5	-23,1	-1,1	4,8	0,9	1,3	5,9	9,4	7,2	8,3	-2,7	-0,4	-6,5	0,7	-1,6
Instituciones financieras distintas de IFM	3.261,9	6,5	22,8	5,0	-30,0	2,1	3,0	0,9	2,1	7,6	9,9	6,4	8,0	-4,9	-1,0	-8,5	-0,2	-2,7
A corto plazo	115,8	3,4	-2,1	-0,8	-6,4	4,0	51,7	80,6	17,1	27,5	17,3	71,1	36,9	124,9	87,8	59,5	-27,6	-10,4
A largo plazo	3.146,1	3,1	25,0	5,9	-23,6	-1,9	2,0	-0,7	1,8	7,1	9,6	4,9	7,2	-7,7	-3,2	-10,2	1,0	-2,4
Sociedades no financieras	821,5	8,9	0,9	2,4	6,9	-3,2	11,7	0,9	-2,1	-0,6	7,4	10,4	9,7	6,0	2,4	1,8	5,1	3,0
A corto plazo	63,9	0,3	2,0	0,5	-1,3	-6,0	9,6	-20,5	-7,3	-25,0	0,4	-18,6	-11,3	-7,3	7,8	8,1	6,9	-33,4
A largo plazo	757,6	8,6	-1,1	2,0	8,2	2,9	11,9	3,3	-1,5	2,4	8,1	13,7	11,9	7,3	1,9	1,2	4,9	7,1
Administraciones Públicas de las cuales	6.614,3	25,2	30,9	12,5	13,5	32,1	6,1	5,9	7,0	8,5	7,5	8,7	13,8	9,8	7,6	0,3	3,5	3,6
Administración Central	6.048,6	21,6	26,5	13,9	-7,4	27,9	5,7	4,8	5,9	7,6	6,8	8,2	13,5	10,2	7,9	0,2	2,2	2,3
A corto plazo	686,4	-13,9	-29,4	3,2	-30,6	-13,7	-22,8	-13,8	-12,7	-3,6	4,4	9,4	21,4	-22,1	-32,1	-40,3	-26,8	-20,8
A largo plazo	5.362,3	35,5	55,9	10,7	23,2	41,6	10,5	7,6	8,7	9,2	7,1	8,2	12,4	16,1	15,5	8,3	7,0	5,8
Otras Administraciones Públicas	565,7	3,5	4,5	-1,3	20,9	4,2	11,0	19,1	20,1	19,3	14,9	15,1	17,2	5,6	5,0	1,0	19,0	18,6
A corto plazo	50,4	0,8	5,8	-7,6	11,6	-0,9	174,3	153,3	463,7	126,2	251,3	58,8	142,4	12,0	62,7	-40,1	127,6	28,1
A largo plazo	515,3	2,8	-1,3	6,3	9,3	5,1	5,2	14,0	8,4	14,0	5,8	12,0	10,2	5,1	0,8	5,7	12,0	17,7

Fuente: Estadísticas de emisiones de valores, BCE.

- 1) Correspondencia con los códigos de sector SEC 95: IFM (incluido el Eurosistema) comprende el BCE y los bancos centrales nacionales de los Estados miembros de la zona del euro (S. 121) y otras instituciones financieras monetarias (S. 122); instituciones financieras no monetarias comprende otros intermediarios financieros (S. 123), auxiliares financieros (S.124) y empresas de seguros y fondos de pensiones (S.125); sociedades no financieras (S.11); Administración Central (S.1311); Otras Administraciones Públicas comprende las Comunidades Autónomas (S.1312), las Corporaciones Locales (S.1313) y las administraciones de Seguridad Social (S.1314).
- 2) Las tasas de crecimiento de tres meses anualizadas se basan en las operaciones financieras que se producen cuando una unidad institucional contrae o cancela pasivos. Por lo tanto, las tasas de crecimiento de tres meses anualizadas excluyen el efecto de las reclasificaciones, las revalorizaciones, las variaciones de tipo de cambio y otros cambios que no se deriven de operaciones. Las tasas se anualizan para poder comparlas directamente con las tasas interanuales (obsérvese que las tasas interanuales sin desestacionalizar que se presentan en el cuadro 2 son casi idénticas a las tasas interanuales desestacionalizadas).

Cuadro 4

Acciones cotizadas emitidas por residentes en la zona del euro. Detalle por sector emisor ¹⁾

(mm de euros, valores de mercado)

	Saldos	Emisiones	Emisiones	Amorti-	Emisiones	Saldos	Emisiones	Amorti-	Emisiones	Tasa de variación	Saldos	Emisiones	Amorti-	Emisiones	Tasa de variación	Tasas de crecimiento interanual de los saldos vivos ⁵⁾											
	vivos	Netas	brutas	zaciones	netas	vivos ³⁾	brutas	zaciones	netas	interanual de la capitalización bursátil ⁴⁾	vivos ³⁾	brutas	zaciones	netas	interanual de la capitalización bursátil ⁴⁾	2009	2010	2010	2010	2010	2011	2010	2010	2011	2011	2011	2011
	Abr. 2010	May. 2010 - Abr. 2011 ²⁾				Mar. 2011				Abr. 2011				2009	2010	2010	2010	2010	2011	2010	2010	2011	2011	2011	2011	2011	
Total	4.409,6	1,5	6,2	1,1	5,1	4.770,3	5,0	1,5	3,5	6,6	4.892,2	9,7	0,5	9,2	10,9	2,1	2,2	2,5	1,7	1,7	1,3	1,7	1,3	1,3	1,4	1,2	1,4
IFM	508,4	0,0	2,7	0,0	2,7	491,7	0,1	0,0	0,1	-9,6	497,5	2,7	0,0	2,7	-2,1	8,6	6,7	6,6	5,2	6,6	6,4	6,8	6,5	6,2	6,8	6,2	6,8
Instituciones distintas de IFM de las cuales	3.901,2	1,5	3,5	1,1	2,4	4.278,7	4,9	1,5	3,4	8,8	4.394,7	7,1	0,5	6,5	12,6	1,3	1,6	1,8	1,2	1,0	0,7	1,0	0,7	0,7	0,7	0,6	0,7
Instituciones financieras distintas de IFM	345,7	0,0	0,8	0,1	0,7	365,7	1,0	0,2	0,8	0,1	373,4	0,1	0,0	0,1	8,0	3,1	4,5	5,2	4,3	3,3	1,8	3,7	0,7	1,4	2,3	2,5	2,5
Sociedades no financieras	3.555,5	1,5	2,8	1,0	1,7	3.913,0	3,8	1,3	2,6	9,7	4.021,3	6,9	0,5	6,4	13,1	1,1	1,3	1,5	0,9	0,8	0,6	0,8	0,7	0,6	0,6	0,5	0,6

Fuente: Estadísticas de emisiones de valores, BCE.

- 1) Correspondencia con los códigos de sector SEC 95: IFM comprende otras instituciones financieras monetarias (S.122); instituciones financieras no monetarias comprende otros intermediarios financieros (S.123), auxiliares financieros (S.124) y empresas de seguros y fondos de pensiones (S.125); sociedades no financieras (S.11).
- 2) Medias mensuales de las operaciones durante el período.
- 3) La tasa de variación interanual es la variación del valor del saldo vivo a fin del mes, en comparación con el valor al final del mismo período doce meses antes.
- 4) Las tasas de crecimiento interanual se basan en las operaciones realizadas durante el período y, por lo tanto, excluyen las reclasificaciones y otros cambios que no se deriven de operaciones.