

12 de mayo de 2011

NOTA DE PRENSA

ESTADÍSTICAS DE EMISIONES DE VALORES DE LA ZONA DEL EURO: MARZO 2011

La tasa de crecimiento interanual del saldo vivo de los valores distintos de acciones emitidos por residentes en la zona del euro se redujo desde el 4,1% registrado en febrero hasta el 3,5% en marzo. La tasa de crecimiento interanual del saldo vivo de las acciones cotizadas emitidas por residentes en la zona del euro se situó en el 1,2% en marzo de 2011, frente al 1,4% de febrero.

La emisión bruta de valores distintos de acciones por residentes en la zona del euro ascendió a un total de 1.012 mm de euros en marzo de 2011 (véanse cuadro 1 y gráfico 1). Las amortizaciones se cifraron en 999 mm de euros, y las emisiones netas fueron de 10 mm de euros (véase cuadro 1)¹. La tasa de crecimiento interanual del saldo vivo de los valores distintos de acciones emitidos por residentes en la zona del euro se redujo desde el 4,1% registrado en febrero de 2011 hasta el 3,5% en marzo (véanse cuadro 1 y gráfico 3).

En cuanto al detalle por sectores, la tasa de crecimiento interanual del saldo vivo de los valores distintos de acciones emitidos por las sociedades no financieras descendió desde el 5,5% de febrero de 2011 hasta el 4,6% en marzo (véanse cuadro 2 y gráfico 4). En el sector de instituciones financieras monetarias (IFM), la tasa de crecimiento se redujo desde el 1,7% de febrero de 2011 hasta el 0,8% en marzo. La tasa de crecimiento interanual del saldo vivo de los valores distintos de acciones emitidos por las instituciones financieras distintas de las IFM bajó desde el 2,5% de febrero de 2011 hasta el 1,9% en marzo. En el caso de las Administraciones Públicas, esta tasa de crecimiento se redujo desde el 7,1% de febrero de 2011 hasta el 6,6% en marzo.

¹ Dado que no siempre se dispone de una desagregación completa de las emisiones netas en emisiones brutas y amortizaciones, la diferencia entre las emisiones brutas y las amortizaciones en cifras agregadas puede no coincidir con las emisiones netas agregadas.

Por lo que se refiere al detalle por plazos, la tasa de variación interanual del saldo vivo de los valores distintos de acciones a corto plazo descendió desde el -3,8% de febrero de 2011 hasta el -4,6% en marzo (véanse cuadro 1 y gráfico 3). La tasa de variación interanual del saldo vivo de los valores distintos de acciones a corto plazo emitidos por las IFM se redujo desde el 1,4% de febrero de 2011 hasta el 0,8% en marzo (véase cuadro 2). En el caso de los valores a largo plazo, la tasa de crecimiento interanual bajó desde el 5,1% registrado en febrero de 2011 hasta el 4,4% en marzo (véase cuadro 1). La tasa de crecimiento interanual del saldo vivo de los valores distintos de acciones a largo plazo emitidos por las IFM descendió desde el 1,7% de febrero de 2011 hasta el 0,8% en marzo (véase cuadro 2). La tasa de crecimiento interanual del saldo vivo de los valores a largo plazo y a tipo de interés fijo se redujo desde el 6,9% registrado en febrero de 2011 hasta el 6,5% en marzo (véase cuadro 1). La tasa de crecimiento interanual del saldo vivo de los valores a largo plazo y a tipo de interés variable bajó desde el 1,3% registrado en febrero de 2011 hasta el 0,1% en marzo.

En lo que respecta al detalle por monedas, la tasa de crecimiento interanual del saldo vivo de los valores distintos de acciones denominados en euros descendió desde el 4,3% de febrero de 2011 hasta el 3,5% en marzo. En cuanto a los valores distintos de acciones denominados en otras monedas, esta tasa de crecimiento fue del 3,1% en marzo de 2011, la misma que en febrero (véase cuadro 1).

La tasa de crecimiento de tres meses anualizada del saldo vivo de los valores distintos de acciones emitidos por residentes en la zona del euro se incrementó, en cifras desestacionalizadas, desde el 0,6% registrado en febrero de 2011 hasta el 4% en marzo (véanse cuadro 3 y gráfico 5).

La emisión bruta de acciones cotizadas por residentes en la zona del euro ascendió a un total de 5 mm de euros en marzo de 2011 (véase cuadro 4). Dado que las amortizaciones se cifraron en 1,4 mm de euros, las emisiones netas fueron de 3,6 mm de euros. La tasa de crecimiento interanual del saldo vivo de acciones cotizadas emitidas por residentes en la zona del euro (excluidos los cambios de valoración) fue del 1,2% en marzo de 2011, frente al 1,4% de febrero (véanse cuadro 4 y gráfico 6). La tasa de crecimiento interanual de las acciones cotizadas emitidas por las sociedades no financieras fue del 0,5% en marzo de 2011, frente al 0,6% en febrero. En el caso de las instituciones financieras monetarias, esta tasa se redujo desde el 6,8% de febrero de 2011 hasta el 6,2% en marzo. Por lo que se refiere a las instituciones financieras distintas de las IFM, la tasa de crecimiento fue del 2,5% en marzo de 2011, frente al 2,3% de febrero.

El saldo vivo de las acciones cotizadas emitidas por residentes en la zona del euro ascendía, a finales de marzo de 2011, a un total de 4.770 mm de euros. En comparación con los 4.475 mm de euros registrados a finales de marzo de 2010, ello supone un incremento interanual del 6,6% en el valor del saldo de acciones cotizadas en marzo de 2011, frente al 16,4% observado en febrero.

Salvo indicación en contrario, los datos corresponden a estadísticas sin desestacionalizar. Además de la evolución correspondiente a febrero de 2011, esta nota de prensa incorpora revisiones menores de los datos correspondientes a períodos anteriores. Las tasas de crecimiento interanual se basan en las operaciones financieras que se producen cuando una unidad institucional contrae o cancela pasivos y no se ven afectadas por ningún otro cambio que no se derive de operaciones.

En las páginas que, bajo el título «Monetary and financial statistics», se publican en la sección «Statistics» de la dirección del BCE en Internet (<http://www.ecb.europa.eu/stats/money/securities/html/index.en.html>), se presenta un conjunto completo de estadísticas de emisiones de valores actualizadas. Estos datos, así como los datos de la zona del euro según la composición de la zona en el período de referencia, pueden descargarse utilizando la herramienta [ECB's Statistical Data Warehouse \(SDW\)](#).

Los datos correspondientes al período transcurrido hasta marzo de 2011 también se publicarán en el Boletín Mensual y en el «Statistics Pocket Book» del BCE de junio de 2011. La próxima nota de prensa sobre las emisiones de valores de la zona del euro se publicará el 14 de junio de 2011.

Banco Central Europeo
Dirección de Comunicación
División de Prensa e Información
Kaiserstrasse 29, D-60311 Frankfurt am Main
Tel.: +49 69 1344 7455, Fax: +49 69 1344 7404
Internet: [http:// www.ecb.europa.eu](http://www.ecb.europa.eu)

Se permite su reproducción, siempre que se cite la fuente

Gráfico 1: Emisión bruta total de valores distintos de acciones por residentes en la zona del euro
 (mm de euros; operaciones durante el mes; valores nominales)

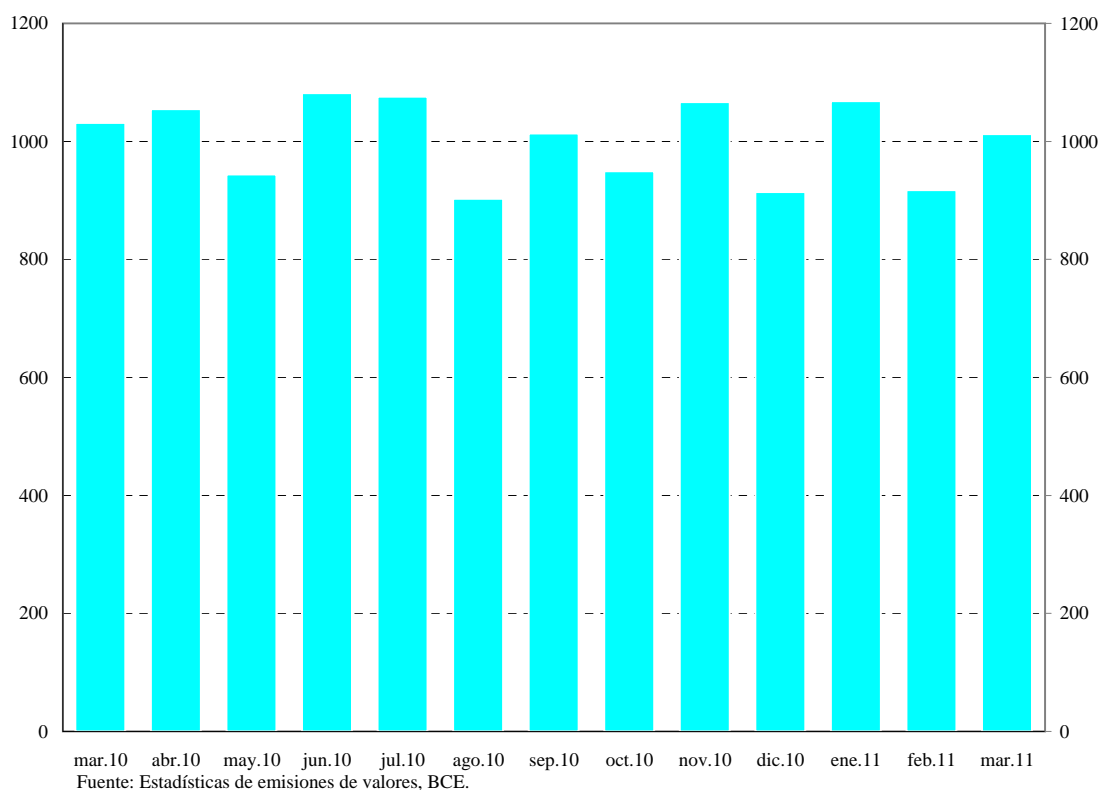


Gráfico 2: Emisión neta total de valores distintos de acciones por residentes en la zona del euro
 (mm de euros; operaciones durante el mes; valores nominales, datos desestacionalizados)

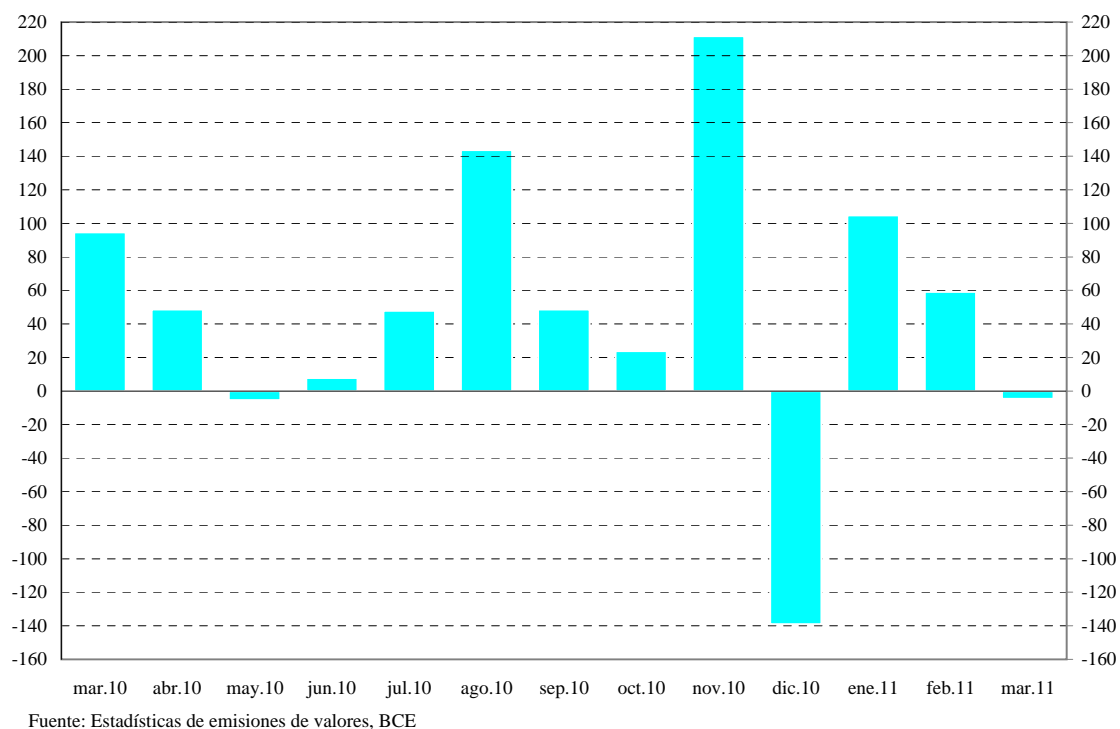


Gráfico 3: Tasas de crecimiento interanual de los valores distintos de acciones emitidos por residentes en la zona del euro, por plazo a la emisión
(tasas de variación)

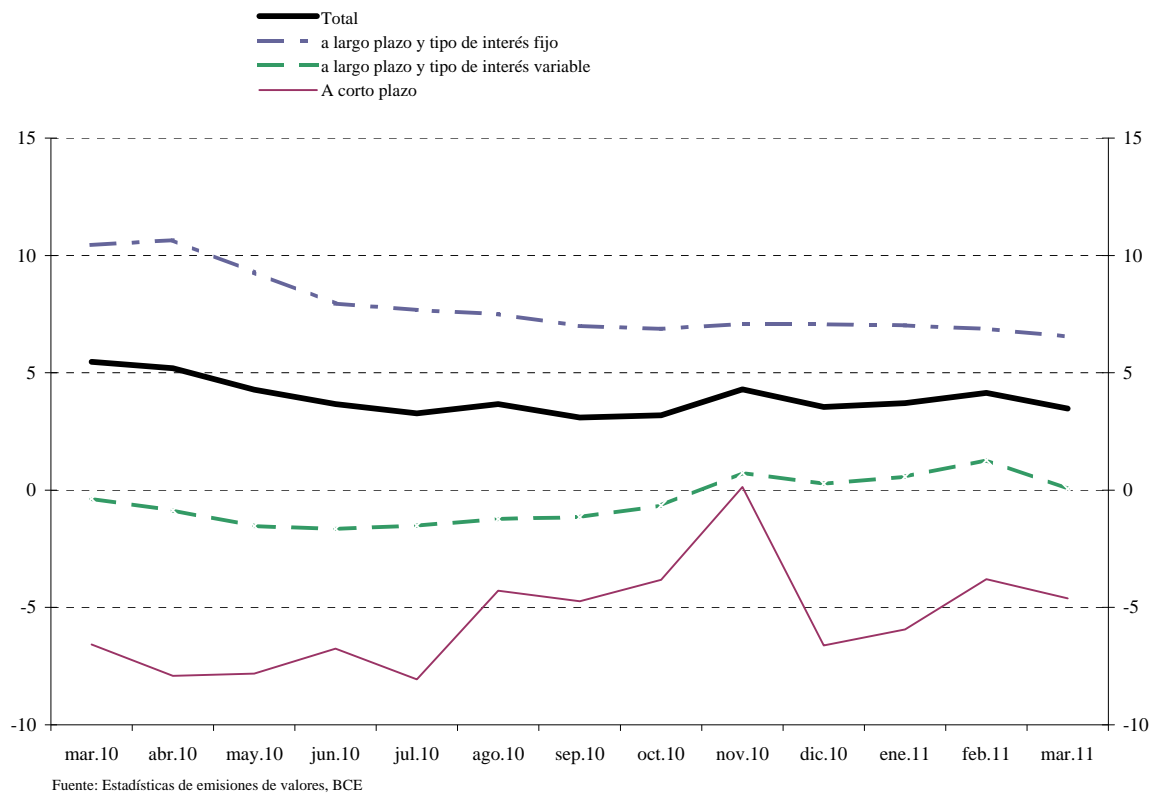


Gráfico 4: Tasas de crecimiento interanual de los valores distintos de acciones emitidos por residentes en la zona del euro, por sector emisor
(tasas de variación)

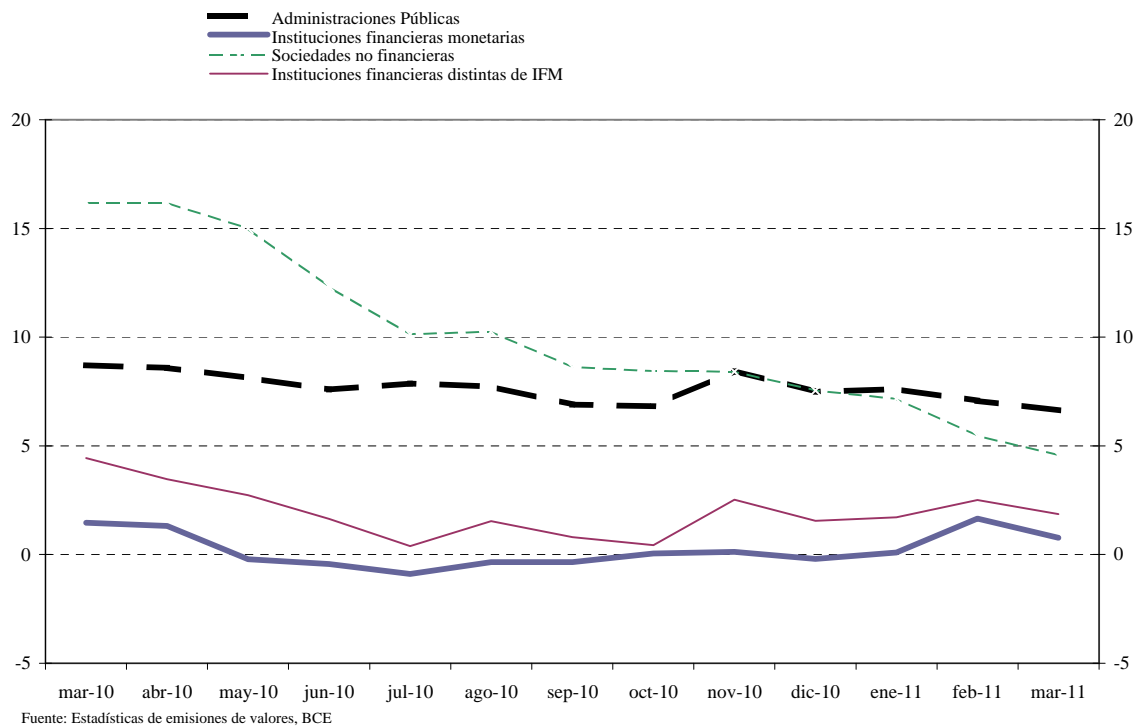


Gráfico 5: Tasas de crecimiento de los valores distintos de acciones emitidos por residentes en la zona del euro, datos desestacionalizados.
(tasas de variación)

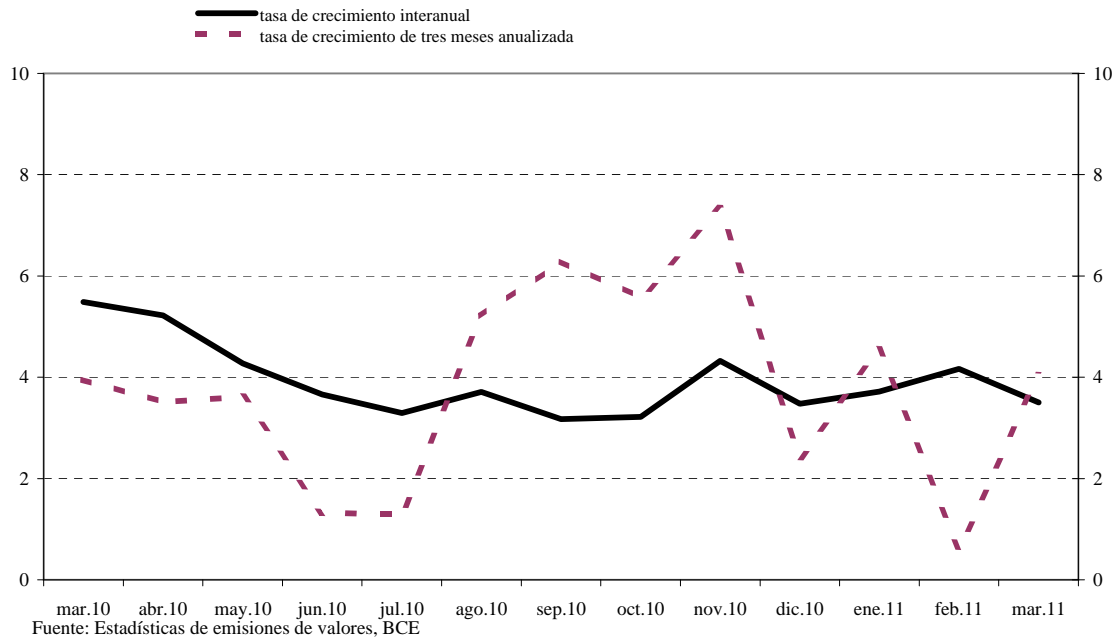
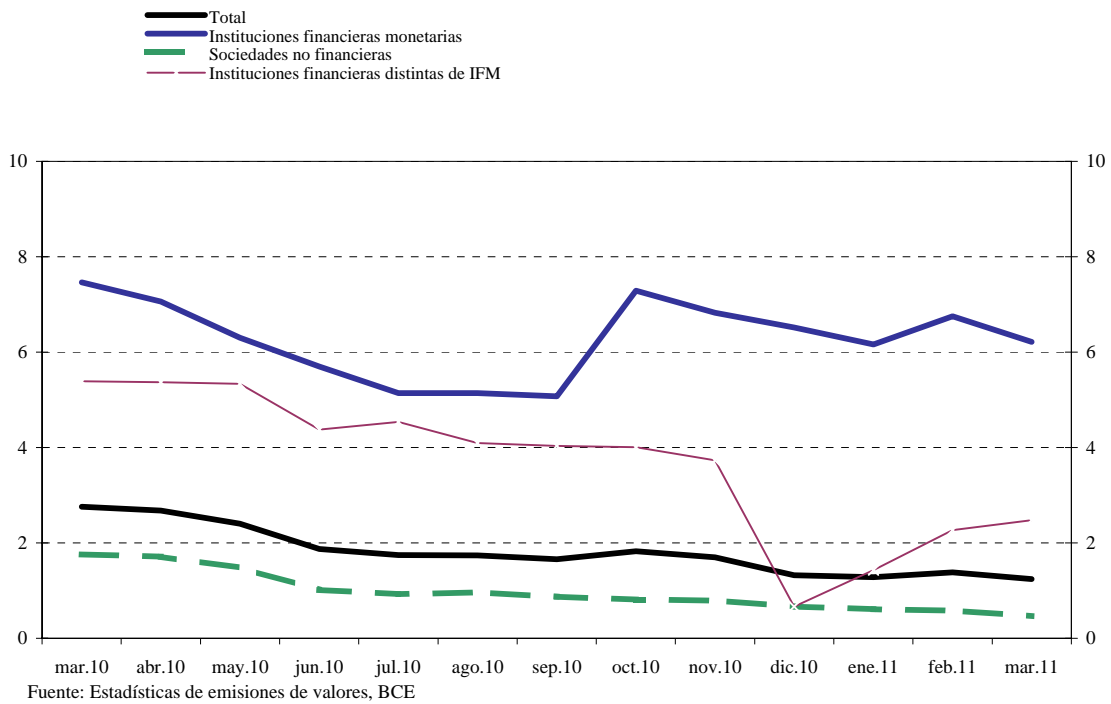


Gráfico 6: Tasas de crecimiento interanual de las acciones cotizadas emitidas por residentes en la zona del euro, por sector emisor
(tasas de variación)



Cuadro 1
Valores distintos de acciones emitidos por residentes en la zona del euro. Detalle por moneda y plazo a la emisión ¹⁾

(mm de euros, valores nominales)

	Saldos vivos	Emisiones Netas	Emisiones brutas	Amortizaciones	Emisiones netas ²⁾	Saldos vivos ⁵⁾	Emisiones brutas	Amortizaciones	Emisiones netas ²⁾	Saldos vivos ⁵⁾	Emisiones brutas	Amortizaciones	Emisiones netas ²⁾	Tasas de crecimiento interanual de los saldos vivos ⁶⁾											
	Mar. 2010	Abr. 2010 - Mar. 2011 ⁴⁾				Feb. 2011				Mar. 2011				2009	2010	2010			2011						
														II	III	IV	I	Oct	Nov	Dic	Ene	Feb	Mar		
Total	15.548,5	109,5	1.000,0	954,0	45,0	16.058,7	917,6	812,8	106,5	16.045,6	1.012,3	998,5	10,3	10,9	4,5	4,7	3,4	3,6	3,8	3,2	4,3	3,5	3,7	4,1	3,5
de los cuales																									
denominados en euros	13.850,8	101,4	896,7	855,2	40,9	14.305,4	812,4	713,2	101,2	14.308,6	906,0	904,5	2,3	11,9	4,4	4,4	3,4	3,6	3,9	3,1	4,2	3,6	3,9	4,3	3,5
denominados en otras monedas	1.697,7	8,2	103,3	98,8	4,1	1.753,3	105,2	99,6	5,3	1.737,0	106,3	94,1	8,0	3,0	5,5	6,8	4,2	4,1	2,9	3,8	5,3	3,0	2,6	3,1	3,1
A corto plazo	1.627,1	-3,9	743,9	749,6	-6,3	1.567,7	632,8	621,5	11,3	1.548,2	712,6	726,5	-16,9	16,6	-5,3	-7,5	-6,0	-3,1	-5,1	-3,8	0,1	-6,6	-5,9	-3,8	-4,6
de los cuales																									
denominados en euros	1.414,2	-6,3	671,1	677,3	-6,4	1.365,5	559,6	557,4	2,3	1.337,9	640,5	666,6	-27,9	16,2	-6,4	-8,8	-7,2	-3,5	-5,1	-4,4	0,0	-6,4	-5,6	-3,9	-5,4
denominados en otras monedas	212,9	2,4	72,8	72,4	0,1	202,2	73,3	64,1	9,1	210,3	72,1	59,9	10,9	18,9	4,4	3,0	3,6	0,3	-4,9	1,6	1,6	-8,0	-8,0	-3,1	1,0
A largo plazo ²⁾	13.921,5	113,5	256,1	204,3	51,3	14.491,0	284,8	191,3	95,2	14.497,4	299,7	272,0	27,2	10,2	5,8	6,3	4,7	4,4	4,8	4,1	4,8	4,8	4,9	5,1	4,4
de los cuales																									
denominados en euros	12.436,6	107,7	225,6	177,9	47,3	12.939,9	252,8	155,8	98,9	12.970,8	265,5	237,8	30,2	11,3	5,8	6,2	4,7	4,4	5,0	4,1	4,7	4,8	5,0	5,2	4,6
denominados en otras monedas	1.484,8	5,8	30,5	26,4	4,0	1.551,1	32,0	35,5	-3,7	1.526,7	34,2	34,2	-3,0	0,5	5,6	7,5	4,3	4,6	4,0	4,0	5,8	4,6	4,1	4,0	3,4
de los cuales a tipo de interés fijo	9.097,0	100,5	158,8	109,2	49,7	9.602,4	189,7	108,2	81,5	9.663,6	201,7	124,0	77,7	9,5	8,8	9,7	7,5	7,0	6,9	6,9	7,1	7,1	7,0	6,9	6,5
denominados en euros	8.138,5	89,0	140,2	95,1	45,0	8.589,7	166,0	87,0	79,0	8.662,0	177,6	106,9	70,7	10,1	9,1	9,9	7,9	7,2	7,0	7,1	7,2	7,2	7,2	6,9	6,6
denominados en otras monedas	959,9	11,5	18,6	14,0	4,6	1.014,3	23,7	21,2	2,5	1.002,9	24,1	17,1	7,0	4,3	6,5	7,9	4,4	5,3	6,0	5,1	5,9	5,8	6,0	6,2	5,7
de los cuales a tipo de interés variable	4.359,5	7,0	81,3	81,1	0,2	4.389,9	74,9	75,5	-0,6	4.338,4	81,7	127,4	-45,7	12,4	-0,4	-1,1	-1,4	-0,1	0,7	-0,7	0,7	0,3	0,6	1,3	0,1
denominados en euros	3.887,3	13,6	72,6	70,5	2,0	3.929,0	68,8	62,9	5,9	3.891,9	75,4	112,5	-37,1	14,7	-0,2	-1,2	-1,2	0,2	1,2	-0,4	1,0	0,7	1,0	1,9	0,6
denominados en otras monedas	471,1	-6,6	8,7	10,5	-1,8	459,5	6,1	12,7	-6,5	445,1	6,3	14,9	-8,7	-9,0	-2,7	-1,0	-3,3	-2,6	-3,4	-3,0	-1,3	-2,8	-2,8	-3,9	-4,4

Fuente: Estadísticas de emisiones de valores, BCE.

- 1) «A corto plazo» se refiere a los valores con un plazo a la emisión inferior o igual a un año (en casos excepcionales, inferior o igual a dos años). Los valores con plazo a la emisión superior a un año, o con fecha de amortización opcional, siendo la última superior a un año, o con fecha indefinida de amortización, se clasifican como «a largo plazo».
- 2) La diferencia residual entre el total de valores distintos de acciones a largo plazo y los valores distintos de acciones a largo plazo a tipo de interés fijo y a tipo de interés variable consiste en bonos cupón cero y efectos de revalorización.
- 3) Dado que no siempre se dispone de una desagregación completa de las emisiones y las amortizaciones en cifras netas y brutas, la diferencia entre las emisiones brutas y las amortizaciones en cifras agregadas puede no coincidir con las emisiones netas agregadas.
- 4) Medias mensuales de las operaciones durante el período.
- 5) Las tasas de crecimiento interanual se basan en las operaciones financieras que se producen cuando una unidad institucional contrae o cancela pasivos. Por lo tanto, las tasas de crecimiento interanual excluyen el efecto de las reclasificaciones, las revalorizaciones, las variaciones del tipo de cambio y otros cambios que no se deriven de operaciones.

Cuadro 2

Valores distintos de acciones emitidos por residentes en la zona del euro denominados en todas las monedas. Detalle por sector emisor¹⁾ y plazo²⁾

(mm de euros, valores nominales)

	Saldos vivos	Emisiones Netas	Emisiones brutas	Amortizaciones	Emisiones netas ³⁾	Saldos vivos ⁵⁾	Emisiones brutas	Amortizaciones	Emisiones netas ³⁾	Saldos vivos ⁵⁾	Emisiones brutas	Amortizaciones	Emisiones netas ³⁾	Tasas de crecimiento interanual de los saldos vivos ⁶⁾																					
														Mar. 2010		Abr. 2010 - Mar. 2011 ⁴⁾		Feb. 2011			Mar. 2011			2009	2010	2010 II	2010 III	2010 IV	2011 I	2010 Oct	2010 Nov	2010 Dic	2011 Ene	2011 Feb	2011 Mar
Total	15.548,5	109,5	1.000,0	954,0	45,0	16.058,7	917,6	812,8	106,5	16.045,6	1.012,3	998,5	10,3	10,9	4,5	4,7	3,4	3,6	3,8	3,2	4,3	3,5	3,7	4,1	3,5										
IFM	5.468,5	54,5	612,0	608,7	3,3	5.361,0	558,2	496,3	61,9	5.354,4	583,8	576,9	6,9	4,6	0,4	0,5	-0,5	0,0	0,7	0,1	0,1	-0,2	0,1	1,7	0,8										
A corto plazo	746,5	10,7	514,9	514,9	0,0	614,7	426,9	404,5	22,4	617,7	459,7	454,9	4,8	2,6	-6,5	-9,7	-4,5	0,2	-1,2	0,6	4,1	-5,6	-2,6	1,4	0,8										
A largo plazo	4.722,0	43,8	97,1	93,8	3,3	4.746,3	131,2	91,7	39,5	4.736,7	124,1	122,0	2,1	4,9	1,6	2,4	0,1	-0,1	1,0	0,0	-0,4	0,6	0,5	1,7	0,8										
de las cuales																																			
a tipo de interés fijo	2.658,0	28,5	54,3	45,4	8,9	2.714,1	80,1	40,2	39,9	2.729,5	73,3	49,7	23,6	7,1	5,6	7,3	3,1	2,8	3,4	2,9	2,6	2,7	2,6	4,3	4,1										
a tipo de interés variable	1.775,1	15,8	34,8	39,9	-5,0	1.745,0	39,7	46,5	-6,8	1.719,5	42,5	64,8	-22,3	1,8	-3,7	-4,2	-3,7	-3,1	-1,8	-3,2	-3,8	-1,5	-1,7	-1,3	-3,4										
Instituciones distintas de IFM	4.031,9	3,8	150,3	141,2	8,0	4.134,8	130,7	129,6	2,9	4.103,5	159,9	181,0	-24,7	22,5	5,0	5,6	3,0	2,8	2,8	2,0	3,7	2,8	2,8	3,1	2,4										
de las cuales																																			
Instituciones financieras distintas de IFM	3.192,2	-7,3	83,4	77,5	4,9	3.313,1	79,8	83,0	-1,1	3.281,1	100,5	126,3	-28,6	26,7	3,2	3,1	1,0	1,4	2,0	0,4	2,5	1,6	1,7	2,5	1,9										
A corto plazo	80,3	0,9	34,3	31,4	2,4	116,1	33,5	37,7	-4,1	111,4	56,4	57,9	-4,6	-22,7	-6,9	-15,5	3,1	15,4	36,8	9,0	13,6	32,8	33,0	43,5	36,3										
A largo plazo	3.111,9	-8,2	49,1	46,1	2,5	3.197,0	46,4	45,3	3,0	3.169,7	44,1	68,4	-24,0	28,9	3,4	3,6	1,0	1,0	1,0	0,2	2,2	0,7	0,8	1,5	1,0										
de las cuales																																			
a tipo de interés fijo	1.052,5	7,0	13,7	10,9	2,8	1.099,5	16,2	21,9	-5,8	1.103,9	15,0	8,1	6,9	18,0	6,7	7,3	3,4	3,3	3,2	3,0	3,7	3,9	3,0	3,2	3,2										
a tipo de interés variable	1.979,3	-18,1	30,8	33,6	-2,8	1.983,3	24,4	20,8	3,5	1.946,1	23,6	58,8	-35,2	36,8	0,8	0,1	-1,4	-0,8	-1,5	-1,2	0,5	-2,2	-1,6	-0,8	-1,7										
Sociedades no financieras	839,7	11,1	66,9	63,8	3,1	821,8	50,9	46,6	4,0	822,5	59,4	54,7	3,9	12,3	12,0	15,1	10,3	8,3	6,2	8,4	8,4	7,5	7,2	5,5	4,6										
A corto plazo	76,2	-1,1	56,2	56,6	-0,5	70,8	45,6	44,3	1,1	68,4	45,7	48,2	-2,4	-20,0	-18,2	-16,2	-12,1	-8,7	-6,0	-10,5	-4,4	-8,4	-4,0	-6,1	-7,9										
A largo plazo	763,5	12,3	10,7	7,2	3,6	751,0	5,3	2,3	2,9	754,1	13,6	6,5	6,3	18,9	16,2	19,7	13,1	10,2	7,5	10,6	9,8	9,1	8,3	6,7	5,9										
de las cuales																																			
a tipo de interés fijo	622,8	11,9	9,4	5,6	3,8	651,8	4,9	1,7	3,2	653,5	11,4	5,9	5,5	25,0	19,6	23,1	16,1	12,4	9,3	12,8	11,9	11,1	10,1	8,5	7,4										
a tipo de interés variable	130,2	0,4	1,0	1,1	-0,1	92,6	0,2	0,6	-0,3	94,1	2,3	0,6	1,7	-1,9	-1,3	-0,4	-1,8	-0,8	-1,1	-1,1	-0,5	-0,3	-0,3	-2,3	-0,8										
Administraciones Públicas	6.048,1	51,2	237,8	204,1	33,7	6.562,9	228,7	186,9	41,7	6.587,6	268,6	240,6	28,0	12,0	8,3	8,3	7,6	7,5	7,2	6,8	8,5	7,5	7,6	7,1	6,6										
de las cuales																																			
Administración Central	5.566,1	42,9	204,1	176,3	27,8	6.021,1	193,9	150,3	43,6	6.024,2	218,2	212,7	5,5	12,0	8,1	8,3	7,3	7,1	6,7	6,4	8,1	7,0	7,1	6,7	5,9										
A corto plazo	700,5	-14,4	114,8	125,4	-10,5	725,7	105,6	107,1	-1,5	699,8	117,1	142,7	-25,6	55,4	-1,4	-1,0	-8,2	-9,2	-15,1	-9,9	-6,4	-14,4	-16,0	-14,2	-15,5										
A largo plazo	4.865,6	57,3	89,2	50,9	38,3	5.295,4	88,3	43,2	45,1	5.324,4	101,1	70,0	31,1	7,5	9,6	9,7	9,8	9,7	10,4	9,0	10,4	10,5	11,0	10,1	9,4										
de las cuales																																			
a tipo de interés fijo	4.403,9	46,1	75,0	42,9	32,2	4.758,5	78,6	37,5	41,1	4.788,6	89,8	58,0	31,8	8,0	9,9	10,1	10,2	9,7	9,7	9,4	10,0	10,1	10,4	9,2	8,8										
a tipo de interés variable	377,5	7,6	11,1	4,5	6,5	448,1	7,2	5,7	1,5	456,2	8,8	0,3	8,4	-0,2	6,4	4,9	4,5	12,2	19,1	8,6	18,6	15,9	17,9	21,0	20,8										
Otras Administraciones Públicas	482,0	8,4	33,7	27,8	5,9	541,8	34,8	36,6	-1,8	563,4	50,4	27,9	22,5	12,6	10,0	8,2	10,9	12,2	12,9	11,7	12,6	13,0	13,2	11,8	14,4										
A corto plazo	23,5	0,1	23,7	21,4	2,3	40,5	21,2	27,8	-6,6	50,9	33,6	22,7	10,8	91,8	-14,4	-34,7	1,7	28,7	89,9	16,4	33,3	65,3	111,4	72,4	117,6										
A largo plazo	458,5	8,3	10,0	6,4	3,6	501,3	13,6	8,9	4,7	512,5	16,8	5,2	11,7	8,4	12,3	12,4	11,6	10,9	8,8	11,2	11,0	9,3	8,4	8,6	9,1										
de las cuales																																			
a tipo de interés fijo	359,8	7,1	6,3	4,4	2,0	378,5	10,0	6,9	3,1	388,1	12,2	2,3	10,0	5,5	8,7	9,4	7,3	7,2	5,8	7,7	7,3	5,1	5,7	5,8	6,5										
a tipo de interés variable	97,4	1,3	3,6	2,0	1,6	120,9	3,4	1,9	1,5	122,5	4,6	2,9	1,7	22,2	27,4	25,6	29,0	25,5	19,8	25,1	25,1	25,8	18,5	18,8	18,7										

Fuente: Estadísticas de emisiones de valores, BCE.

- 1) Correspondencia con los códigos de sector SEC 95: IFM (incluido el Eurosistema) comprende el BCE y los bancos centrales nacionales de los Estados miembros de la zona del euro (S. 121) y otras instituciones financieras monetarias (S. 122); instituciones financieras no monetarias comprende otros intermediarios financieros (S.123), auxiliares financieros (S.124) y empresas de seguros y fondos de pensiones (S.125); sociedades no financieras (S.11); Administración Central (S.131); Otras Administraciones Públicas comprende las Comunidades Autónomas (S.1312), las Corporaciones Locales (S.1313) y las administraciones de Seguridad Social (S.1314).
- 2) La diferencia residual entre el total de valores distintos de acciones a largo plazo y los valores distintos de acciones a largo plazo a tipo de interés fijo y a tipo de interés variable consiste en bonos cupón cero y efectos de revalorización.
- 3) Dado que no siempre se dispone de una desagregación completa de las emisiones y las amortizaciones en cifras netas y brutas, la diferencia entre las emisiones brutas y las amortizaciones en cifras agregadas puede no coincidir con las emisiones netas agregadas.
- 4) Medias mensuales de las operaciones durante el período.
- 5) Las tasas de crecimiento interanual se basan en las operaciones financieras que se producen cuando una unidad institucional contrae o cancela pasivos. Por lo tanto, las tasas de crecimiento interanual excluyen el efecto de las reclasificaciones, las revalorizaciones, las variaciones del tipo de cambio y otros cambios que no se deriven de operaciones.

Cuadro 3

Valores distintos de acciones emitidos por residentes en la zona del euro denominados en todas las monedas. Detalle por sector emisor¹⁾ y plazo, datos desestacionalizados

(mm de euros, valores nominales)

	Saldos vivos	Emisiones netas					Tasas de crecimiento de tres meses anualizadas de los saldos vivos ²⁾											
	Mar. 2011	Mar. 2010	Dic. 2010	Ene. 2011	Feb. 2011	Mar. 2011	2010 Abr.	2010 May.	2010 Jun.	2010 Jul.	2010 Ago.	2010 Sep.	2010 Oct.	2010 Nov.	2010 Dic.	2011 Ene.	2011 Feb.	2011 Mar.
Total	16.045,7	94,6	-139,0	104,7	59,1	-4,6	3,5	3,6	1,3	1,3	5,2	6,3	5,6	7,3	2,4	4,6	0,6	4,0
A corto plazo	1.540,9	-13,7	-93,3	-20,5	15,3	-24,7	-9,7	-4,6	-0,8	-2,1	8,1	10,3	3,3	6,5	-17,5	-14,5	-21,6	-7,4
A largo plazo	14.504,8	108,2	-45,7	125,2	43,8	20,1	5,2	4,6	1,6	1,7	4,9	5,8	5,8	7,4	5,0	6,9	3,5	5,4
IFM	5.351,1	42,6	-0,9	49,4	34,1	-4,7	0,1	0,1	-3,3	-4,8	1,0	2,7	0,8	-0,6	-2,0	4,6	6,4	6,1
A corto plazo	608,0	9,3	-29,9	3,2	20,2	3,7	4,9	4,8	4,1	-0,5	17,9	9,7	-6,9	-10,7	-24,8	-7,8	-4,2	19,9
A largo plazo	4.743,1	33,3	29,0	46,2	13,8	-8,4	-0,6	-0,6	-4,4	-5,4	-1,4	1,6	2,2	1,4	1,9	6,3	7,8	4,4
Instituciones distintas de IFM de las cuales	4.107,6	16,0	-99,6	24,3	12,5	-13,2	2,9	4,8	0,9	1,3	5,9	9,4	7,2	8,3	-2,7	-0,2	-5,9	2,3
Instituciones financieras distintas de IFM	3.280,3	3,9	-100,2	23,4	10,1	-18,3	-0,9	3,1	0,9	2,2	7,6	9,9	6,4	8,0	-4,8	-0,9	-7,8	1,9
A corto plazo	111,8	-0,2	15,9	-2,1	-0,9	-6,4	-18,7	54,2	81,8	17,1	27,6	17,4	71,5	37,1	125,8	88,5	59,4	-27,8
A largo plazo	3.168,5	4,1	-116,0	25,5	11,0	-11,9	-0,4	2,0	-0,7	1,8	7,1	9,7	4,9	7,2	-7,6	-3,1	-9,5	3,2
Sociedades no financieras	827,3	12,2	0,6	0,9	2,4	5,1	19,2	11,4	1,0	-2,0	-0,4	7,4	10,1	9,4	5,8	2,5	1,9	4,1
A corto plazo	68,5	-1,6	-1,1	2,0	0,5	-2,8	4,8	7,9	-20,9	-7,3	-25,0	0,3	-18,7	-11,5	-7,5	7,6	8,0	-2,1
A largo plazo	758,8	13,8	1,6	-1,1	2,0	7,8	20,7	11,8	3,5	-1,4	2,5	8,1	13,3	11,5	7,1	2,0	1,3	4,7
Administraciones Públicas de las cuales	6.587,0	35,9	-38,5	31,0	12,5	13,4	7,1	6,1	5,9	7,0	8,5	7,5	8,7	13,8	9,8	7,6	0,3	3,5
Administración Central	6.023,4	29,1	-36,6	26,5	13,9	-7,4	6,6	5,7	4,8	5,9	7,6	6,8	8,2	13,5	10,2	7,9	0,2	2,2
A corto plazo	700,5	-21,6	-74,4	-29,4	3,2	-30,6	-23,9	-22,8	-13,8	-12,7	-3,6	4,4	9,4	21,4	-22,1	-32,1	-40,3	-26,8
A largo plazo	5.322,9	50,6	37,7	55,9	10,7	23,2	12,0	10,5	7,6	8,7	9,2	7,1	8,2	12,4	16,1	15,5	8,3	7,0
Otras Administraciones Públicas	563,6	6,8	-1,9	4,5	-1,4	20,8	14,0	10,9	19,1	20,1	19,3	14,9	15,1	17,2	5,6	5,0	1,0	18,9
A corto plazo	52,1	0,5	-3,8	5,9	-7,6	11,5	37,6	174,3	153,3	463,7	126,2	251,3	58,8	142,4	12,0	63,5	-39,7	126,0
A largo plazo	511,5	6,4	1,9	-1,4	6,3	9,3	12,9	5,2	14,0	8,4	14,0	5,8	12,0	10,2	5,0	0,8	5,7	11,9

Fuente: Estadísticas de emisiones de valores, BCE.

- 1) Correspondencia con los códigos de sector SEC 95: IFM (incluido el Eurosistema) comprende el BCE y los bancos centrales nacionales de los Estados miembros de la zona del euro (S. 121) y otras instituciones financieras monetarias (S. 122); instituciones financieras no monetarias comprende otros intermediarios financieros (S. 123), auxiliares financieros (S.124) y empresas de seguros y fondos de pensiones (S.125); sociedades no financieras (S.11); Administración Central (S.1311); Otras Administraciones Públicas comprende las Comunidades Autónomas (S.1312), las Corporaciones Locales (S.1313) y las administraciones de Seguridad Social (S.1314).
- 2) Las tasas de crecimiento de tres meses anualizadas se basan en las operaciones financieras que se producen cuando una unidad institucional contrae o cancela pasivos. Por lo tanto, las tasas de crecimiento de tres meses anualizadas excluyen el efecto de las reclasificaciones, las revalorizaciones, las variaciones de tipo de cambio y otros cambios que no se deriven de operaciones. Las tasas se anualizan para poder compararlas directamente con las tasas interanuales (obsérvese que las tasas interanuales sin desestacionalizar que se presentan en el cuadro 2 son casi idénticas a las tasas interanuales desestacionalizadas).

Cuadro 4

Acciones cotizadas emitidas por residentes en la zona del euro. Detalle por sector emisor¹⁾

(mm de euros, valores de mercado)

	Saldos	Emisiones	Emisiones	Amorti-	Emisiones	Saldos	Emisiones	Amorti-	Emisiones	Tasa de variación	Saldos	Emisiones	Amorti-	Emisiones	Tasa de variación	Tasas de crecimiento interanual de los saldos vivos ⁵⁾											
	vivos	Netas	brutas	zaciones	netas	vivos ³⁾	brutas	zaciones	netas	interanual de la capitalización bursátil ⁴⁾	vivos ³⁾	brutas	zaciones	netas	interanual de la capitalización bursátil ⁴⁾	2009	2010	2010	2010	2010	2011	2010	2010	2010	2011	2011	2011
	Mar. 2010	Abr. 2010 - Mar. 2011 ²⁾				Feb. 2011					Mar. 2011							II	III	IV	IV	Oct	Nov	Dic	Ene	Feb	Mar
Total	4.474,9	9,0	5,6	1,0	4,5	4.843,7	7,3	0,2	7,0	16,4	4.770,3	5,0	1,4	3,6	6,6	2,1	2,2	2,5	1,7	1,7	1,3	1,8	1,7	1,3	1,3	1,4	1,2
IFM	543,6	2,6	2,5	0,0	2,5	534,6	2,9	0,0	2,9	7,1	491,7	0,1	0,0	0,1	-9,6	8,6	6,7	6,6	5,2	6,6	6,4	7,3	6,8	6,5	6,2	6,8	6,2
Instituciones distintas de IFM de las cuales	3.931,3	6,4	3,1	1,0	2,1	4.309,0	4,4	0,2	4,2	17,6	4.278,7	4,9	1,4	3,4	8,8	1,3	1,6	1,8	1,2	1,0	0,7	1,1	1,1	0,7	0,7	0,7	0,6
Instituciones financieras distintas de IFM	365,0	0,1	0,8	0,1	0,7	376,3	3,2	0,0	3,2	11,0	365,4	1,0	0,2	0,8	0,1	3,1	4,5	5,2	4,3	3,3	1,8	4,0	3,7	0,7	1,4	2,3	2,5
Sociedades no financieras	3.566,3	6,3	2,3	1,0	1,4	3.932,7	1,2	0,2	0,9	18,3	3.913,3	3,8	1,2	2,6	9,7	1,1	1,3	1,5	0,9	0,8	0,6	0,8	0,8	0,7	0,6	0,6	0,5

Fuente: Estadísticas de emisiones de valores, BCE.

1) Correspondencia con los códigos de sector SEC 95: IFM comprende otras instituciones financieras monetarias (S.122); instituciones financieras no monetarias comprende otros intermediarios financieros (S.123), auxiliares financieros (S.124) y empresas de seguros y fondos de pensiones (S.125); sociedades no financieras (S.11).

2) Medias mensuales de las operaciones durante el período.

3) La tasa de variación interanual es la variación del valor del saldo vivo a fin del mes, en comparación con el valor al final del mismo período doce meses antes.

4) Las tasas de crecimiento interanual se basan en las operaciones realizadas durante el período y, por lo tanto, excluyen las reclasificaciones y otros cambios que no se deriven de operaciones.