

12 de abril de 2011

NOTA DE PRENSA

ESTADÍSTICAS DE EMISIONES DE VALORES DE LA ZONA DEL EURO: FEBRERO 2011

La tasa de crecimiento interanual del saldo vivo de los valores distintos de acciones emitidos por residentes en la zona del euro se incrementó desde el 3,7% de enero de 2011 hasta el 4,1% en febrero. La tasa de crecimiento interanual del saldo vivo de las acciones cotizadas emitidas por residentes en la zona del euro se situó en el 1,4% en febrero de 2011, frente al 1,3% de enero.

La emisión bruta de valores distintos de acciones por residentes en la zona del euro ascendió a un total de 910 mm de euros en febrero de 2011 (véanse cuadro 1 y gráfico 1). Las amortizaciones se cifraron en 814 mm de euros, y las emisiones netas fueron de 98 mm de euros (véase cuadro 1)¹. La tasa de crecimiento interanual del saldo vivo de los valores distintos de acciones emitidos por residentes en la zona del euro se incrementó desde el 3,7% registrado en enero de 2011 hasta el 4,1% en febrero (véanse cuadro 1 y gráfico 3).

En cuanto al detalle por sectores, la tasa de crecimiento interanual del saldo vivo de los valores distintos de acciones emitidos por las sociedades no financieras descendió desde el 7,3% de enero de 2011 hasta el 5,6% en febrero (véanse cuadro 2 y gráfico 4). En el sector de instituciones financieras monetarias (IFM), la tasa de variación se incrementó desde el 0,1% de enero de 2011 hasta el 1,6% en febrero. La tasa de crecimiento interanual del saldo vivo de los valores distintos de acciones emitidos por las instituciones financieras distintas de las IFM se elevó desde el 1,8% de enero de 2011 hasta el 2,3% en febrero. En el caso de las Administraciones Públicas, esta tasa de crecimiento se redujo desde el 7,5% de enero de 2011 hasta el 7% en febrero.

¹ Dado que no siempre se dispone de una desagregación completa de las emisiones netas en emisiones brutas y amortizaciones, la diferencia entre las emisiones brutas y las amortizaciones en cifras agregadas puede no coincidir con las emisiones netas agregadas.

Por lo que se refiere al detalle por plazos, la tasa de variación interanual del saldo vivo de los valores distintos de acciones a corto plazo se situó en el -4,4% en febrero de 2011, frente al -6% de enero (véanse cuadro 1 y gráfico 3). La tasa de variación interanual del saldo vivo de los valores distintos de acciones a corto plazo emitidos por las IFM aumentó desde el -2,6% de enero de 2011 hasta el 1,4% en febrero (véase cuadro 2). En el caso de los valores a largo plazo, la tasa de crecimiento interanual fue del 5,1% en febrero de 2011, frente al 4,9% de enero (véase cuadro 1). La tasa de variación interanual del saldo vivo de los valores distintos de acciones a largo plazo emitidos por las IFM se incrementó desde el 0,4% en enero de 2011 hasta el 1,7% en febrero (véase cuadro 2). La tasa de crecimiento interanual del saldo vivo de los valores a largo plazo y a tipo de interés fijo fue del 6,8% en febrero de 2011, frente al 7% observado en enero (véase cuadro 1). La tasa de crecimiento interanual del saldo vivo de los valores a largo plazo y a tipo de interés variable aumentó desde el 0,6% registrado en enero de 2011 hasta el 1,3% en febrero.

En lo que respecta al detalle por monedas, la tasa de crecimiento interanual del saldo vivo de los valores distintos de acciones denominados en euros aumentó desde el 3,8% de enero de 2011 hasta el 4,2% en febrero. En cuanto a los valores distintos de acciones denominados en otras monedas, esta tasa de crecimiento se incrementó desde el 2,6% de enero de 2011 hasta el 2,9% en febrero (véase cuadro 1).

La tasa de crecimiento de tres meses anualizada del saldo vivo de los valores distintos de acciones emitidos por residentes en la zona del euro descendió, en cifras desestacionalizadas, desde el 4,5% observado en enero de 2011 hasta el 0,4% en febrero (véanse cuadro 3 y gráfico 5).

La emisión bruta de acciones cotizadas por residentes en la zona del euro ascendió a un total de 7,3 mm de euros en febrero de 2011 (véase cuadro 4). Dado que las amortizaciones se cifraron en 0,2 mm de euros, las emisiones netas fueron de 7,1 mm de euros. La tasa de crecimiento interanual del saldo vivo de acciones cotizadas emitidas por residentes en la zona del euro (excluidos los cambios de valoración) fue del 1,4% en febrero de 2011, frente al 1,3% en enero (véanse cuadro 4 y gráfico 6). La tasa de crecimiento interanual de las acciones cotizadas emitidas por las sociedades no financieras fue del 0,6% en febrero de 2011, la misma que en enero. En el caso de las instituciones financieras monetarias, esta tasa se incrementó desde el 6,2% de enero de 2011 hasta el 6,8% en febrero. Por lo que se refiere a las instituciones financieras distintas de las IFM, la tasa de crecimiento aumentó desde el 1,5% de enero de 2011 hasta el 2,3% en febrero.

El saldo vivo de las acciones cotizadas emitidas por residentes en la zona del euro ascendía, a finales de febrero de 2011, a un total de 4.844 mm de euros. En comparación con los 4.162 mm de euros registrados a finales de febrero de 2010, ello supone un incremento interanual del 16,4% en el valor del saldo de acciones cotizadas en febrero de 2011, frente al 12,1% observado en enero.

Salvo indicación en contrario, los datos corresponden a estadísticas sin desestacionalizar. Todos los agregados de la zona del euro se refieren a la «zona del euro 17» (la zona del euro, incluida Estonia) para la serie temporal completa. Además de la evolución correspondiente a febrero de 2011, esta nota de prensa incorpora revisiones menores de los datos correspondientes a periodos anteriores. Las tasas de crecimiento interanual se basan en las operaciones financieras que se producen cuando una unidad institucional contrae o cancela pasivos y no se ven afectadas por ningún otro cambio que no se derive de operaciones.

En las páginas que, bajo el título «Monetary and financial statistics», se publican en la sección «Statistics» de la dirección del BCE en Internet (<http://www.ecb.europa.eu/stats/money/securities/html/index.en.html>), se presenta un conjunto completo de estadísticas de emisiones de valores actualizadas. Estos datos, así como los datos de la zona del euro según la composición de la zona en el período de referencia, pueden descargarse utilizando la herramienta [ECB's Statistical Data Warehouse \(SDW\)](#).

Los datos correspondientes al período transcurrido hasta febrero de 2011 también se publicarán en el Boletín Mensual y en el «Statistics Pocket Book» del BCE de mayo de 2011. La próxima nota de prensa sobre las emisiones de valores de la zona del euro se publicará el 12 de mayo de 2011.

Banco Central Europeo
Dirección de Comunicación
División de Prensa e Información
Kaiserstrasse 29, D-60311 Frankfurt am Main
Tel.: +49 69 1344 7455, Fax: +49 69 1344 7404
Internet: [http:// www.ecb.europa.eu](http://www.ecb.europa.eu)

Se permite su reproducción, siempre que se cite la fuente

Cuadro 1

Valores distintos de acciones emitidos por residentes en la zona del euro. Detalle por moneda y plazo a la emisión ¹⁾

(mm de euros, valores nominales)

	Saldos vivos	Emissiones Netas	Emissiones brutas	Amortizaciones	Emissiones netas ²⁾	Saldos vivos ⁵⁾	Emissiones brutas	Amortizaciones	Emissiones netas ²⁾	Saldos vivos ⁵⁾	Emissiones brutas	Amortizaciones	Emissiones netas ²⁾	Tasas de crecimiento interanual de los saldos vivos ⁶⁾											
	Feb. 2010	Mar. 2010 - Feb. 2011 ⁴⁾				Ene. 2011				Feb. 2011				2008	2009	2010		2010	2010	2010	2010	2010	2010	2011	2011
																I	II	III	IV	Sep	Oct	Nov	Dic	Ene	Feb
Total	15.414,8	37,1	1.000,6	947,7	52,3	15.938,3	1.067,6	970,2	93,7	16.030,4	909,7	813,8	97,7	10,8	4,6	6,5	4,7	3,5	3,6	3,1	3,2	4,3	3,5	3,7	4,1
de los cuales																									
denominados en euros	13.729,6	39,8	897,5	848,4	48,5	14.186,1	953,1	876,9	76,4	14.280,4	807,8	714,8	95,1	11,8	4,5	6,5	4,5	3,4	3,6	3,1	3,2	4,2	3,6	3,8	4,2
denominados en otras monedas	1.685,2	-2,7	103,0	99,3	3,9	1.752,2	114,5	93,3	17,4	1.749,9	101,8	99,0	2,6	3,0	5,5	6,9	6,8	4,2	4,1	3,6	3,8	5,3	3,0	2,6	2,9
A corto plazo	1.629,5	-25,0	746,2	752,0	-6,1	1.556,0	746,7	722,4	22,9	1.557,3	625,0	622,3	2,7	16,6	-5,3	-4,3	-7,5	-6,0	-3,2	-4,7	-3,8	0,1	-6,7	-6,0	-4,4
de los cuales																									
denominados en euros	1.420,3	-23,7	673,4	678,5	-5,2	1.362,6	674,2	652,8	21,0	1.358,3	555,0	558,8	-3,7	16,2	-6,4	-6,1	-8,8	-7,2	-3,5	-5,8	-4,4	-0,1	-6,5	-5,7	-4,4
denominados en otras monedas	209,1	-1,3	72,8	73,5	-0,9	193,3	72,5	69,7	1,9	199,0	70,0	63,5	6,4	18,9	4,4	10,9	3,0	3,6	0,2	4,4	1,5	1,4	-8,1	-8,3	-4,7
A largo plazo ²⁾	13.785,4	62,1	254,4	195,8	58,4	14.382,3	320,9	247,8	70,8	14.473,1	284,7	191,5	95,0	10,0	5,9	8,0	6,4	4,7	4,5	4,2	4,1	4,8	4,8	4,9	5,1
de los cuales																									
denominados en euros	12.309,3	63,4	224,1	169,9	53,6	12.823,5	278,9	224,1	55,4	12.922,1	252,8	155,9	98,8	11,2	5,9	8,2	6,2	4,8	4,5	4,3	4,1	4,7	4,8	5,0	5,2
denominados en otras monedas	1.476,1	-1,4	30,3	25,8	4,7	1.558,8	42,0	23,7	15,4	1.551,0	31,8	35,5	-3,8	0,5	5,6	6,3	7,5	4,3	4,6	3,4	4,0	5,8	4,6	4,1	4,0
de los cuales a tipo de interés fijo	8.991,4	89,2	157,9	106,6	51,3	9.529,0	196,2	153,2	43,0	9.611,9	189,9	109,0	80,9	9,5	8,8	11,1	9,7	7,5	7,0	7,0	6,9	7,1	7,0	7,0	6,8
denominados en euros	8.048,9	89,3	139,2	92,8	46,3	8.516,6	170,7	138,4	32,3	8.599,1	166,2	87,8	78,4	10,1	9,0	11,4	9,9	7,9	7,2	7,3	7,1	7,2	7,2	7,1	6,9
denominados en otras monedas	944,0	-0,1	18,7	13,7	5,0	1.013,9	25,5	14,8	10,7	1.014,3	23,7	21,2	2,5	4,3	6,5	8,6	7,9	4,4	5,3	4,0	5,1	5,9	5,8	6,0	6,2
de los cuales a tipo de interés variable	4.333,0	-30,7	80,8	76,1	4,8	4.365,7	99,4	85,7	13,7	4.363,3	75,0	74,8	0,2	12,0	-0,3	1,2	-1,0	-1,3	0,0	-1,0	-0,5	0,9	0,3	0,6	1,3
denominados en euros	3.854,2	-29,6	72,2	65,8	6,4	3.897,0	84,2	79,2	5,0	3.902,4	68,9	62,2	6,8	14,3	-0,1	1,6	-1,1	-1,0	0,4	-0,6	-0,2	1,2	0,7	1,1	2,0
denominados en otras monedas	477,7	-1,0	8,6	10,3	-1,7	467,3	15,2	6,5	8,7	459,4	6,1	12,7	-6,6	-9,0	-2,7	-3,9	-1,0	-3,3	-2,6	-4,3	-3,0	-1,3	-2,8	-2,8	-3,9

Fuente: Estadísticas de emisiones de valores, BCE.

- 1) «A corto plazo» se refiere a los valores con un plazo a la emisión inferior o igual a un año (en casos excepcionales, inferior o igual a dos años). Los valores con plazo a la emisión superior a un año, o con fecha de amortización opcional, siendo la última superior a un año, o con fecha indefinida de amortización, se clasifican como «a largo plazo».
- 2) La diferencia residual entre el total de valores distintos de acciones a largo plazo y los valores distintos de acciones a largo plazo a tipo de interés fijo y a tipo de interés variable consiste en bonos cupón cero y efectos de revalorización.
- 3) Dado que no siempre se dispone de una desagregación completa de las emisiones y las amortizaciones en cifras netas y brutas, la diferencia entre las emisiones brutas y las amortizaciones en cifras agregadas puede no coincidir con las emisiones netas agregadas.
- 4) Medias mensuales de las operaciones durante el período.
- 5) Las tasas de crecimiento interanual se basan en las operaciones financieras que se producen cuando una unidad institucional contrae o cancela pasivos. Por lo tanto, las tasas de crecimiento interanual excluyen el efecto de las reclasificaciones, las revalorizaciones, las variaciones del tipo de cambio y otros cambios que no se deriven de operaciones.

Cuadro 2

Valores distintos de acciones emitidos por residentes en la zona del euro denominados en todas las monedas. Detalle por sector emisor¹⁾ y plazo²⁾

(mm de euros, valores nominales)

	Saldos vivos	Emisiones Netas	Emisiones brutas	Amortizaciones	Emisiones netas ³⁾	Saldos vivos ⁵⁾	Emisiones brutas	Amortizaciones	Emisiones netas ³⁾	Saldos vivos ⁵⁾	Emisiones brutas	Amortizaciones	Emisiones netas ³⁾	Tasas de crecimiento interanual de los saldos vivos ⁶⁾																						
														Feb. 2010		Mar. 2010 - Feb. 2011 ⁴⁾		Ene. 2011			Feb. 2011				2008	2009	2010 I	2010 II	2010 III	2010 IV	2010 Sep	2010 Oct	2010 Nov	2010 Dic	2011 Ene	2011 Feb
Total	15.414,8	37,1	1.000,6	947,7	52,3	15.938,3	1.067,6	970,2	93,7	16.030,4	909,7	813,8	97,7	10,8	4,6	6,5	4,7	3,5	3,6	3,1	3,2	4,3	3,5	3,7	4,1											
IFM	5.415,8	-20,9	617,6	610,5	7,0	5.303,1	628,8	570,8	58,1	5.360,5	558,1	496,7	61,4	4,6	0,4	1,6	0,5	-0,5	0,0	-0,3	0,1	0,1	-0,2	0,1	1,6											
A corto plazo	734,4	-2,8	521,1	520,6	0,5	593,4	495,8	476,1	19,6	614,6	426,7	404,3	22,4	2,6	-6,5	-11,2	-9,7	-4,5	0,2	-2,1	0,6	4,1	-5,6	-2,6	1,4											
A largo plazo	4.681,4	-18,1	96,5	90,0	6,5	4.709,7	133,1	94,6	38,5	4.745,9	131,4	92,4	39,0	4,9	1,6	4,0	2,4	0,1	-0,1	0,0	0,0	-0,4	0,5	0,4	1,7											
de las cuales																																				
a tipo de interés fijo	2.627,9	-3,3	53,3	44,2	9,1	2.685,0	84,1	50,6	33,5	2.723,1	80,3	41,0	39,3	7,1	5,6	9,8	7,3	3,1	2,7	2,8	2,9	2,5	2,6	2,5	4,2											
a tipo de interés variable	1.764,4	-14,1	35,4	37,2	-1,8	1.743,7	38,1	36,6	1,5	1.736,2	39,9	46,3	-6,4	1,8	-3,7	-3,9	-4,2	-3,7	-3,1	-3,2	-3,2	-3,8	-1,5	-1,6	-1,2											
Instituciones distintas de IFM	4.012,6	-8,9	148,5	138,0	10,0	4.121,4	145,0	146,1	-4,8	4.115,1	123,1	130,4	-5,5	22,0	5,2	9,2	5,8	3,1	2,9	2,5	2,2	3,9	2,8	2,9	3,0											
de las cuales																																				
Instituciones financieras distintas de IFM	3.180,2	-25,9	79,4	72,6	6,2	3.292,0	81,1	86,5	-8,8	3.282,0	72,0	83,5	-9,4	26,0	3,3	7,6	3,2	1,2	1,6	1,0	0,6	2,7	1,6	1,8	2,3											
A corto plazo	79,3	-9,3	31,3	29,0	2,0	118,3	29,4	27,7	0,4	105,7	25,9	38,8	-12,7	-22,6	-7,1	-24,8	-15,6	3,0	14,7	15,3	8,9	12,4	30,9	31,0	30,6											
A largo plazo	3.100,8	-16,6	48,2	43,6	4,1	3.173,7	51,7	58,8	-9,3	3.176,3	46,1	44,7	3,3	28,2	3,6	8,7	3,8	1,2	1,2	0,7	0,4	2,4	0,8	1,0	1,6											
de las cuales																																				
a tipo de interés fijo	1.043,2	-7,2	13,9	10,8	3,0	1.102,3	5,6	13,6	-8,0	1.100,6	16,2	22,0	-5,8	18,0	6,7	13,5	7,3	3,4	3,3	2,2	3,0	3,7	4,2	3,3	3,5											
a tipo de interés variable	1.978,4	-11,4	30,0	31,2	-1,3	1.960,0	40,0	43,9	-3,9	1.962,4	24,3	20,3	4,0	35,7	1,1	5,8	0,3	-1,2	-0,5	-0,7	-0,9	0,8	-2,2	-1,5	-0,8											
Sociedades no financieras	832,4	17,0	69,1	65,4	3,8	829,4	63,9	59,6	4,1	833,1	51,1	46,9	4,0	12,2	12,0	14,7	15,1	10,3	8,3	8,6	8,4	8,4	7,6	7,3	5,6											
A corto plazo	77,9	3,0	58,3	58,6	-0,4	70,7	53,8	47,8	5,9	71,7	45,8	44,5	1,1	-20,2	-18,2	-31,6	-16,4	-12,1	-8,2	-13,2	-10,1	-3,9	-7,4	-2,6	-4,8											
A largo plazo	754,5	14,0	10,8	6,8	4,2	758,7	10,2	11,8	-1,8	761,4	5,3	2,3	2,9	18,9	16,2	23,2	19,7	13,1	10,1	11,2	10,5	9,7	9,1	8,3	6,7											
de las cuales																																				
a tipo de interés fijo	614,2	11,6	9,6	5,2	4,4	655,3	8,6	11,3	-2,7	658,2	4,9	1,7	3,1	25,0	19,5	28,8	23,0	16,1	12,3	13,7	12,7	11,8	11,0	10,1	8,5											
a tipo de interés variable	129,8	2,2	0,9	1,1	-0,2	96,2	0,8	0,5	0,3	95,8	0,2	0,6	-0,3	-1,9	-1,3	-2,1	-0,4	-1,8	-0,8	-1,2	-1,1	-0,4	-0,3	-0,2	-2,2											
Administraciones Públicas	5.986,4	66,9	234,5	199,2	35,3	6.513,8	293,8	253,4	40,4	6.554,7	228,4	186,7	41,7	12,0	8,3	9,9	8,3	7,6	7,5	6,9	6,8	8,4	7,4	7,5	7,0											
de las cuales																																				
Administración Central	5.610,9	60,4	206,0	174,4	31,6	6.074,2	255,2	201,0	54,2	6.013,0	193,6	150,1	43,5	12,2	8,0	9,9	8,1	7,1	6,9	6,2	6,2	7,9	6,8	7,1	6,7											
A corto plazo	721,1	-19,1	115,7	125,0	-9,2	738,6	135,6	128,8	6,8	724,7	105,3	106,9	-1,6	57,9	-3,3	12,7	-3,4	-9,7	-10,4	-10,4	-11,4	-7,5	-14,7	-15,6	-13,6											
A largo plazo	4.889,7	79,5	90,2	49,4	40,8	5.335,6	119,6	72,3	47,4	5.288,2	88,3	43,2	45,1	7,5	9,7	9,5	9,9	9,8	9,7	8,9	9,1	10,4	10,4	10,9	10,0											
de las cuales																																				
a tipo de interés fijo	4.434,5	85,8	76,0	42,4	33,6	4.797,9	94,5	71,5	23,0	4.751,4	78,6	37,5	41,1	8,1	9,9	9,6	10,2	10,1	9,7	9,7	9,4	10,0	9,9	10,3	9,1											
a tipo de interés variable	374,6	-8,2	11,0	4,6	6,5	451,4	17,6	0,7	16,9	448,0	7,2	5,7	1,5	0,1	6,8	4,6	5,5	4,8	12,3	3,3	8,7	18,6	15,8	17,8	20,8											
Otras Administraciones Públicas	375,6	6,6	28,6	24,8	3,7	439,6	38,5	52,3	-13,8	541,8	34,8	36,6	-1,8	8,9	13,4	10,5	11,4	15,3	16,2	16,6	16,0	16,4	15,9	14,0	11,6											
A corto plazo	16,7	3,3	19,8	18,9	1,0	35,1	32,2	42,0	-9,9	40,5	21,2	27,8	-6,6	36,6	47,8	-17,1	21,8	80,6	109,5	98,9	105,3	115,7	115,2	162,5	70,6											
A largo plazo	358,9	3,2	8,7	6,0	2,8	404,6	6,3	10,3	-3,9	501,2	13,6	8,9	4,7	7,8	11,7	12,2	10,9	12,2	11,3	12,3	11,4	11,3	10,3	8,6	8,9											
de las cuales																																				
a tipo de interés fijo	271,7	2,4	5,2	4,0	1,2	288,5	3,5	6,3	-2,8	378,6	10,0	6,9	3,1	4,3	7,4	8,3	7,5	7,2	6,8	7,8	7,1	6,8	5,2	5,1	5,3											
a tipo de interés variable	85,8	0,9	3,5	2,0	1,6	114,4	2,9	4,0	-1,1	120,8	3,4	1,9	1,5	20,8	26,1	26,9	23,4	28,5	25,7	26,3	25,4	25,3	26,7	19,1	19,5											

Fuente: Estadísticas de emisiones de valores, BCE.

- 1) Correspondencia con los códigos de sector SEC 95: IFM (incluido el Eurosistema) comprende el BCE y los bancos centrales nacionales de los Estados miembros de la zona del euro (S. 121) y otras instituciones financieras monetarias (S. 122); instituciones financieras no monetarias comprende otros intermediarios financieros (S.123), auxiliares financieros (S.124) y empresas de seguros y fondos de pensiones (S.125); sociedades no financieras (S.11); Administración Central (S.131); Otras Administraciones Públicas comprende las Comunidades Autónomas (S.1312), las Corporaciones Locales (S.1313) y las administraciones de Seguridad Social (S.1314).
- 2) La diferencia residual entre el total de valores distintos de acciones a largo plazo y los valores distintos de acciones a largo plazo a tipo de interés fijo y a tipo de interés variable consiste en bonos cupón cero y efectos de revalorización.
- 3) Dado que no siempre se dispone de una desagregación completa de las emisiones y las amortizaciones en cifras netas y brutas, la diferencia entre las emisiones brutas y las amortizaciones en cifras agregadas puede no coincidir con las emisiones netas agregadas.
- 4) Medias mensuales de las operaciones durante el período.
- 5) Las tasas de crecimiento interanual se basan en las operaciones financieras que se producen cuando una unidad institucional contrae o cancela pasivos. Por lo tanto, las tasas de crecimiento interanual excluyen el efecto de las reclasificaciones, las revalorizaciones, las variaciones del tipo de cambio y otros cambios que no se deriven de operaciones.

Cuadro 3

Valores distintos de acciones emitidos por residentes en la zona del euro denominados en todas las monedas. Detalle por sector emisor¹⁾ y plazo, datos desestacionalizados

(mm de euros, valores nominales)

	Saldos vivos ²⁾	Emisiones netas					Tasas de crecimiento de tres meses anualizadas de los saldos vivos ³⁾											
	Feb. 2011	Feb. 2010	Nov. 2010	Dic. 2010	Ene. 2011	Feb. 2011	2010 Mar.	2010 Abr.	2010 May.	2010 Jun.	2010 Jul.	2010 Ago.	2010 Sep.	2010 Oct.	2010 Nov.	2010 Dic.	2011 Ene.	2011 Feb.
Total	16.045,2	-9,8	208,1	-137,2	102,5	49,4	3,9	3,5	3,6	1,3	1,3	5,2	6,3	5,6	7,3	2,4	4,5	0,4
A corto plazo	1.557,6	-23,1	50,8	-91,7	-23,0	6,7	-17,7	-9,7	-4,7	-0,8	-2,1	8,1	10,3	3,3	6,3	-17,4	-14,9	-23,5
A largo plazo	14.487,6	13,3	157,3	-45,5	125,5	42,7	6,8	5,2	4,7	1,6	1,7	4,9	5,8	5,8	7,4	4,9	6,8	3,5
IFM	5.368,8	-49,5	9,2	-1,1	49,1	33,6	1,6	0,1	0,2	-3,2	-4,8	1,0	2,7	0,8	-0,8	-2,2	4,4	6,3
A corto plazo	606,0	-5,6	14,5	-29,9	3,2	20,3	-8,0	4,9	4,8	4,1	-0,5	17,9	9,7	-6,9	-10,7	-24,9	-7,9	-4,2
A largo plazo	4.762,7	-44,0	-5,4	28,8	45,9	13,3	3,3	-0,6	-0,5	-4,3	-5,4	-1,4	1,6	2,2	1,2	1,7	6,0	7,7
Instituciones distintas de IFM de las cuales	4.107,7	-2,2	72,3	-97,1	24,6	3,9	3,8	3,0	4,9	1,0	1,3	6,0	9,5	7,3	8,3	-2,5	0,0	-6,4
Instituciones financieras distintas de IFM	3.270,9	-18,0	68,3	-97,9	23,4	1,5	0,8	-0,8	3,2	1,0	2,2	7,7	9,9	6,5	8,0	-4,6	-0,7	-8,5
A corto plazo	107,8	-7,8	2,5	15,2	-2,1	-9,8	-36,0	-19,1	53,7	81,5	17,1	27,6	17,1	71,2	31,9	114,4	78,5	14,2
A largo plazo	3.163,1	-10,2	65,8	-113,2	25,6	11,3	2,0	-0,3	2,1	-0,6	1,8	7,1	9,7	5,0	7,3	-7,2	-2,7	-9,1
Sociedades no financieras	836,8	15,7	4,0	0,8	1,1	2,4	16,1	19,2	11,4	1,0	-2,0	-0,3	7,5	10,2	9,3	6,0	2,8	2,1
A corto plazo	72,2	2,4	0,5	-0,9	1,8	0,4	-4,7	5,7	8,2	-20,1	-7,3	-23,6	2,4	-16,8	-10,6	-6,3	10,6	10,3
A largo plazo	764,6	13,3	3,5	1,7	-0,7	1,9	18,5	20,6	11,7	3,4	-1,4	2,5	8,0	13,2	11,4	7,2	2,3	1,5
Administraciones Públicas de las cuales	6.568,7	42,0	126,6	-39,0	28,8	11,9	6,0	7,1	6,0	5,8	7,0	8,6	7,5	8,7	13,8	9,8	7,4	0,1
Administración Central	6.025,1	34,8	123,6	-37,2	32,3	13,3	5,4	6,1	5,7	5,0	5,9	7,2	6,3	8,2	13,7	10,3	8,2	0,5
A corto plazo	730,5	-15,2	31,4	-72,4	-26,1	3,2	-26,1	-25,6	-22,1	-12,6	-11,2	-5,7	1,5	7,7	22,5	-20,0	-29,3	-38,3
A largo plazo	5.294,6	50,0	92,2	35,1	58,3	10,1	11,2	11,8	10,4	7,7	8,5	9,1	7,0	8,5	15,8	15,1	8,1	
Otras Administraciones Públicas	543,7	7,2	3,0	-1,7	-3,4	-1,4	15,3	22,5	11,3	18,2	22,3	29,0	24,0	15,8	14,8	3,0	-1,9	-5,7
A corto plazo	41,1	3,0	1,9	-3,8	0,2	-7,4	24,1	346,7	191,9	116,1	461,9	376,5	824,6	129,2	127,1	-15,6	-16,9	-72,4
A largo plazo	502,6	4,2	1,2	2,0	-3,6	6,0	14,9	15,4	5,9	14,5	10,9	17,9	7,3	9,2	8,0	4,8	-0,4	4,4

Fuente: Estadísticas de emisiones de valores, BCE.

- 1) Correspondencia con los códigos de sector SEC 95: IFM (incluido el Eurosistema) comprende el BCE y los bancos centrales nacionales de los Estados miembros de la zona del euro (S. 121) y otras instituciones financieras monetarias (S. 122); instituciones financieras no monetarias comprende otros intermediarios financieros (S. 123), auxiliares financieros (S.124) y empresas de seguros y fondos de pensiones (S.125); sociedades no financieras (S.11); Administración Central (S.1311); Otras Administraciones Públicas comprende las Comunidades Autónomas (S.1312), las Corporaciones Locales (S.1313) y las administraciones de Seguridad Social (S.1314).
- 2) Las tasas de crecimiento de tres meses anualizadas se basan en las operaciones financieras que se producen cuando una unidad institucional contrae o cancela pasivos. Por lo tanto, las tasas de crecimiento de tres meses anualizadas excluyen el efecto de las reclasificaciones, las revalorizaciones, las variaciones de tipo de cambio y otros cambios que no se deriven de operaciones. Las tasas se anualizan para poder compararlas directamente con las tasas interanuales (obsérvese que las tasas interanuales sin desestacionalizar que se presentan en el cuadro 2 son casi idénticas a las tasas interanuales desestacionalizadas).

Cuadro 4

Acciones cotizadas emitidas por residentes en la zona del euro. Detalle por sector emisor¹⁾

(mm de euros, valores de mercado)

	Saldos	Emisiones	Emisiones	Amorti-	Emisiones	Saldos	Emisiones	Amorti-	Emisiones	Tasa de variación	Saldos	Emisiones	Amorti-	Emisiones	Tasa de variación	Tasas de crecimiento interanual de los saldos vivos ⁵⁾													
	vivos	Netas	brutas	zaciones	netas	vivos ³⁾	brutas	zaciones	netas	interanual de la capitalización bursátil ⁴⁾	vivos ³⁾	brutas	zaciones	netas	interanual de la capitalización bursátil ⁴⁾	2008	2009	2010 I	2010 II	2010 III	2010 IV	2010 Sep	2010 Oct	2010 Nov	2010 Dic	2011 Ene	2011 Feb		
	Feb. 2010	Mar. 2010 - Feb. 2011 ²⁾				Ene. 2011					Feb. 2011																		
Total	4.162,0	1,9	6,0	1,0	5,0	4.757,8	6,1	1,3	4,8	12,1	4.843,7	7,3	0,2	7,0	16,4	2,1	2,2	2,9	2,5	1,7	1,7	1,7	1,8	1,7	1,3	1,3	1,4		
IFM	499,3	0,0	2,7	0,0	2,7	514,3	1,7	0,0	1,7	-0,5	534,6	2,9	0,0	2,9	7,1	8,6	6,7	8,3	6,6	5,2	6,6	5,1	7,3	6,8	6,5	6,2	6,8		
Instituciones distintas de IFM de las cuales	3.662,7	1,9	3,3	1,0	2,3	4.243,5	4,3	1,3	3,0	13,9	4.309,0	4,4	0,2	4,2	17,6	1,3	1,6	2,2	1,8	1,2	1,0	1,1	1,1	1,1	0,7	0,7	0,7		
Instituciones financieras distintas de IFM	337,8	0,2	0,7	0,0	0,6	362,1	2,6	0,0	2,6	6,7	376,3	3,2	0,0	3,2	11,4	3,1	4,6	5,4	5,2	4,3	3,4	4,0	4,0	3,8	0,7	1,5	2,3		
Sociedades no financieras	3.324,9	1,7	2,6	0,9	1,7	3.881,4	1,8	1,3	0,5	14,6	3.932,7	1,2	0,2	0,9	18,3	1,1	1,3	1,9	1,5	0,9	0,8	0,9	0,8	0,8	0,7	0,6	0,6		

Fuente: Estadísticas de emisiones de valores, BCE.

1) Correspondencia con los códigos de sector SEC 95: IFM comprende otras instituciones financieras monetarias (S.122); instituciones financieras no monetarias comprende otros intermediarios financieros (S.123), auxiliares financieros (S.124) y empresas de seguros y fondos de pensiones (S.125); sociedades no financieras (S.11).

2) Medias mensuales de las operaciones durante el período.

3) La tasa de variación interanual es la variación del valor del saldo vivo a fin del mes, en comparación con el valor al final del mismo período doce meses antes.

4) Las tasas de crecimiento interanual se basan en las operaciones realizadas durante el período y, por lo tanto, excluyen las reclasificaciones y otros cambios que no se deriven de operaciones.

Gráfico 1: Emisión bruta total de valores distintos de acciones por residentes en la zona del euro
 (mm de euros; operaciones durante el mes; valores nominales)

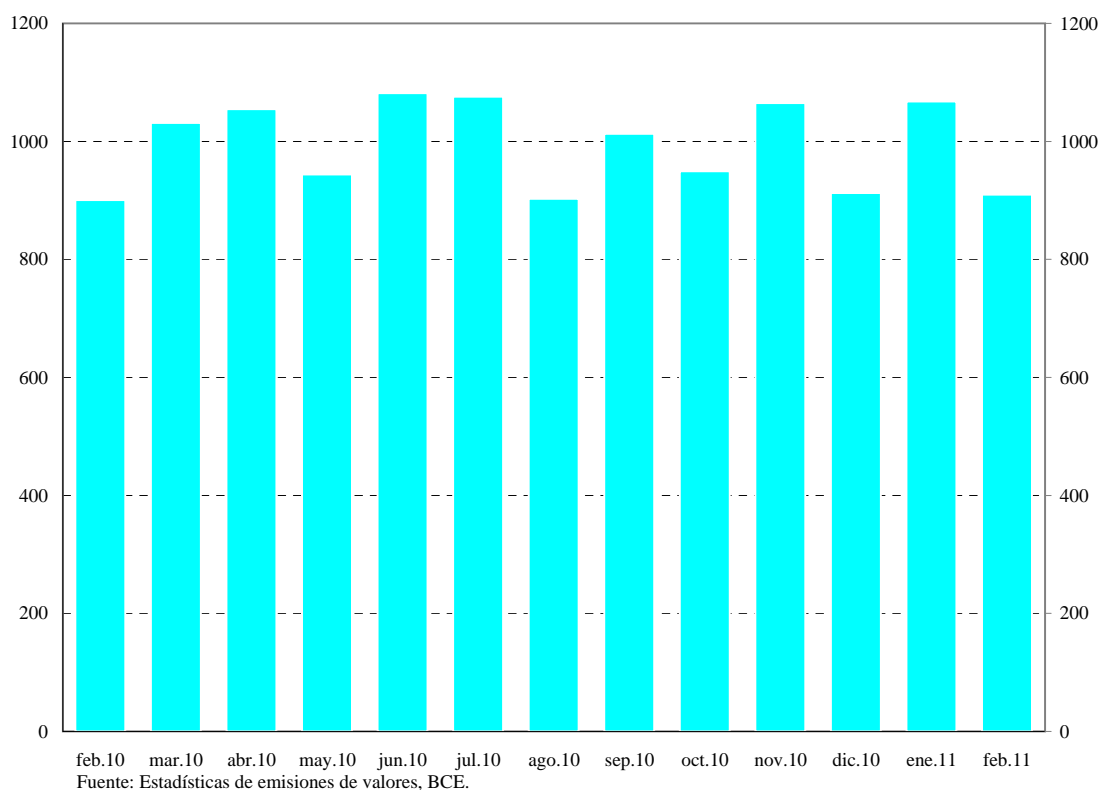


Gráfico 2: Emisión neta total de valores distintos de acciones por residentes en la zona del euro
 (mm de euros; operaciones durante el mes; valores nominales, datos desestacionalizados)

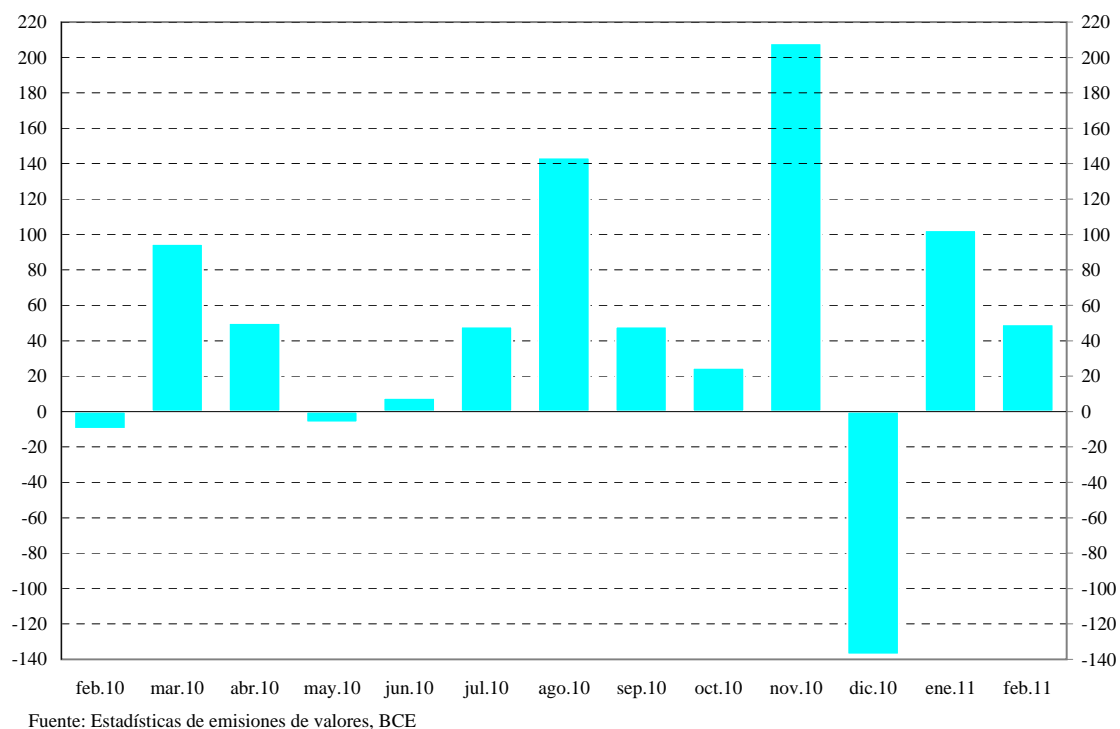


Gráfico 3: Tasas de crecimiento interanual de los valores distintos de acciones emitidos por residentes en la zona del euro, por plazo a la emisión

(tasas de variación)

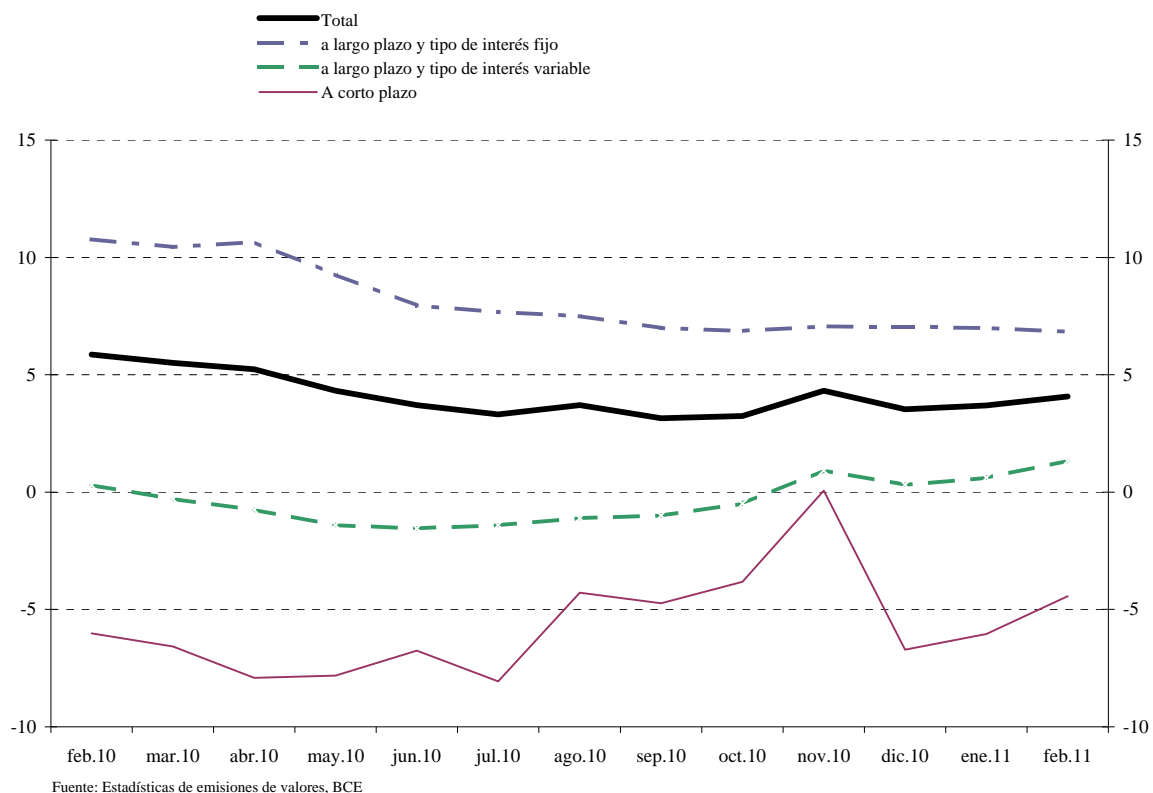


Gráfico 4: Tasas de crecimiento interanual de los valores distintos de acciones emitidos por residentes en la zona del euro, por sector emisor

(tasas de variación)

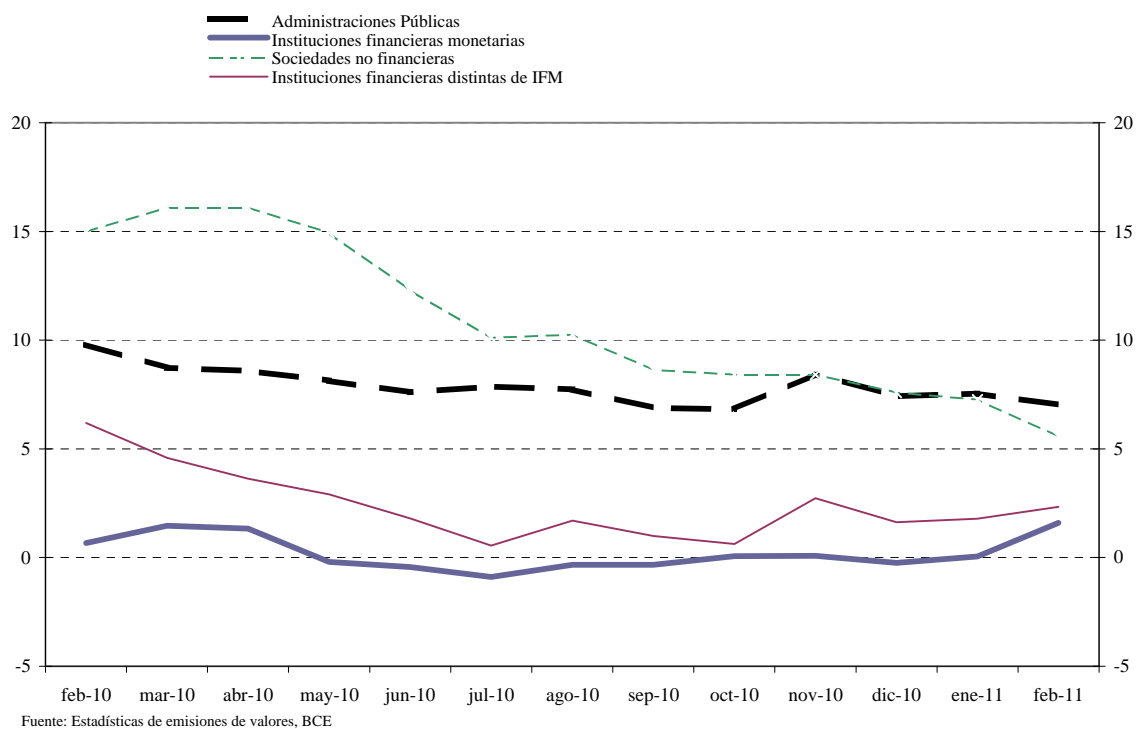


Gráfico 5: Tasas de crecimiento de los valores distintos de acciones emitidos por residentes en la zona del euro, datos desestacionalizados.

(tasas de variación)

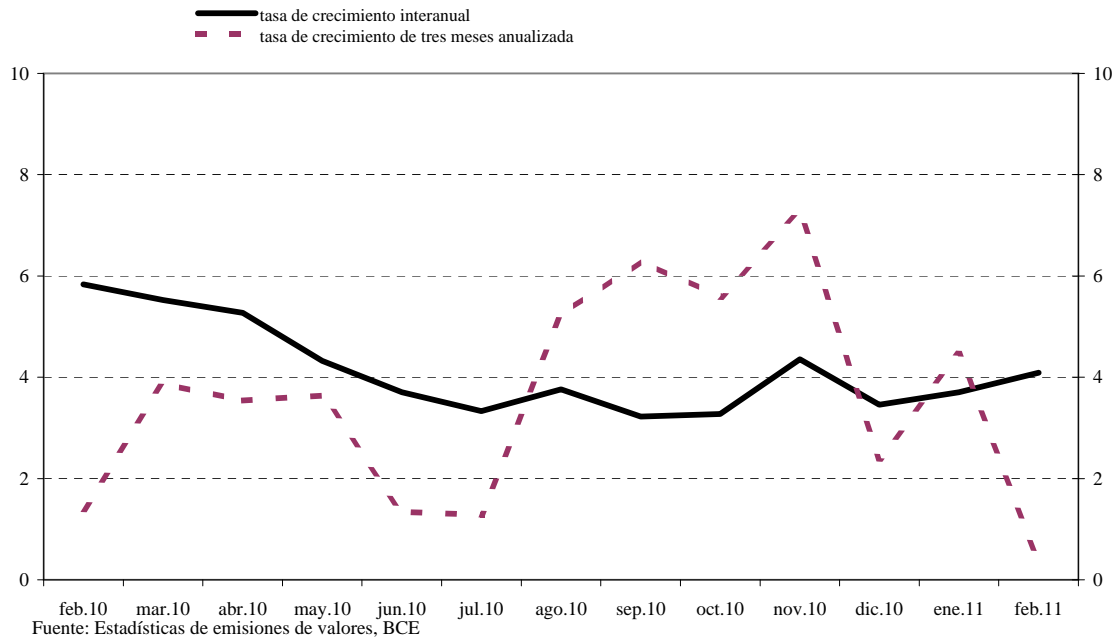


Gráfico 6: Tasas de crecimiento interanual de las acciones cotizadas emitidas por residentes en la zona del euro, por sector emisor

(tasas de variación)

