

10 de marzo de 2011

NOTA DE PRENSA

ESTADÍSTICAS DE EMISIONES DE VALORES DE LA ZONA DEL EURO: ENERO 2011

La tasa de crecimiento interanual del saldo vivo de los valores distintos de acciones emitidos por residentes en la zona del euro fue del 3,8% en enero de 2011, frente al 3,6% registrado en diciembre de 2010. La tasa de crecimiento interanual del saldo vivo de las acciones cotizadas emitidas por residentes en la zona del euro se situó en el 1,3% en enero de 2011, sin variación con respecto a diciembre de 2010.

La emisión bruta de valores distintos de acciones por residentes en la zona del euro ascendió a un total de 1.060 mm de euros en enero de 2011 (véanse cuadro 1 y gráfico 1). Las amortizaciones se cifraron en 967 mm de euros, y las emisiones netas fueron de 88 mm de euros (véase cuadro 1)¹. La tasa de crecimiento interanual del saldo vivo de los valores distintos de acciones emitidos por residentes en la zona del euro fue del 3,8% en enero de 2011, frente al 3,6% registrado en diciembre de 2010 (véanse cuadro 1 y gráfico 3).

En cuanto al detalle por sectores, la tasa de crecimiento interanual del saldo vivo de los valores distintos de acciones emitidos por las sociedades no financieras descendió desde el 7,5% de diciembre de 2010 hasta el 7,2% en enero de 2011 (véanse cuadro 2 y gráfico 4). En el sector de instituciones financieras monetarias (IFM), la tasa de variación se situó en el -0,1% en enero de 2011, frente al -0,3% de diciembre de 2010. La tasa de crecimiento interanual del saldo vivo de los valores distintos de acciones emitidos por las instituciones financieras distintas de las IFM se elevó hasta el 2,4% en enero de 2011, desde el 2,2% observado en diciembre de 2010. En el caso de las

¹ Dado que no siempre se dispone de una desagregación completa de las emisiones netas en emisiones brutas y amortizaciones, la diferencia entre las emisiones brutas y las amortizaciones en cifras agregadas puede no coincidir con las emisiones netas agregadas.

Administraciones Públicas, esta tasa de crecimiento fue del 7,5% en enero de 2011, frente al 7,4% de diciembre de 2010.

Por lo que se refiere al detalle por plazos, la tasa de variación interanual del saldo vivo de los valores distintos de acciones a corto plazo se situó en el -6,1% en enero de 2011, frente al -6,7% de diciembre de 2010 (véanse cuadro 1 y gráfico 3). La tasa de variación interanual del saldo vivo de los valores distintos de acciones a corto plazo emitidos por las IFM fue del -2,6% en enero de 2011, frente al -5,6% observado en diciembre de 2010 (véase cuadro 2). En el caso de los valores a largo plazo, la tasa de crecimiento interanual fue del 5% en enero de 2011, frente al 4,9% de diciembre de 2010 (véase cuadro 1). La tasa de variación interanual del saldo vivo de los valores distintos de acciones a largo plazo emitidos por las IFM se situó en el 0,3% en enero de 2011, frente al 0,5% de diciembre de 2010 (véase cuadro 2). La tasa de crecimiento interanual del saldo vivo de los valores a largo plazo y a tipo de interés fijo fue del 6,9% en enero de 2011, en comparación con el 7% observado en diciembre de 2010 (véase cuadro 1). La tasa de crecimiento interanual del saldo vivo de los valores a largo plazo y a tipo de interés variable aumentó desde el 0,6% registrado en diciembre de 2010 hasta el 1% en enero de 2011.

En lo que respecta al detalle por monedas, la tasa de crecimiento interanual del saldo vivo de los valores distintos de acciones denominados en euros fue del 3,9% en enero de 2011, frente al 3,7% de diciembre de 2010. En cuanto a los valores distintos de acciones denominados en otras monedas, esta tasa de crecimiento descendió desde el 3,1% de diciembre de 2010 hasta el 2,6% en enero de 2011 (véase cuadro 1).

La tasa de crecimiento de tres meses anualizada del saldo vivo de los valores distintos de acciones emitidos por residentes en la zona del euro aumentó, en cifras desestacionalizadas, desde el 2,8% observado en diciembre de 2010 hasta el 4,7% en enero de 2011 (véanse cuadro 3 y gráfico 5).

La emisión bruta de acciones cotizadas por residentes en la zona del euro ascendió a un total de 7,4 mm de euros en enero de 2011 (véase cuadro 4). Dado que las amortizaciones se cifraron en 1,3 mm de euros, las emisiones netas fueron de 6,1 mm de euros. La tasa de crecimiento interanual del saldo vivo de acciones cotizadas emitidas por residentes en la zona del euro (excluidos los cambios de valoración) fue del 1,3% en enero de 2011, la misma que en diciembre de 2010 (véanse cuadro 4 y gráfico 6). La tasa de crecimiento interanual de las acciones cotizadas emitidas por las

sociedades no financieras se situó en el 0,6% en enero de 2011, en comparación con el 0,7% registrado en diciembre de 2010. En el caso de las instituciones financieras monetarias, esta tasa se redujo desde el 6,5% de diciembre de 2010 hasta el 6,2% en enero de 2011. Por lo que se refiere a las instituciones financieras distintas de las IFM, esta tasa de crecimiento aumentó desde el 0,6% de diciembre de 2010, hasta el 1,8% en enero de 2011.

El saldo vivo de las acciones cotizadas emitidas por residentes en la zona del euro ascendió, a finales de enero de 2011, a un total de 4.758 mm de euros. En comparación con los 4.243 mm de euros registrados a finales de enero de 2010, ello supone un incremento interanual del 12,1% en el valor del saldo de acciones cotizadas en enero de 2011, frente al 4,1% observado en diciembre de 2010.

Salvo indicación en contrario, los datos corresponden a estadísticas sin desestacionalizar. Todos los agregados de la zona del euro se refieren a la «zona del euro 17» (la zona del euro, incluida Estonia) para la serie temporal completa. Además de la evolución correspondiente a enero de 2011 y el cambio a la zona del euro 17, esta nota de prensa incorpora revisiones menores de los datos correspondientes a períodos anteriores. Las tasas de crecimiento interanual se basan en las operaciones financieras que se producen cuando una unidad institucional contrae o cancela pasivos y no se ven afectadas por ningún otro cambio que no se derive de operaciones.

En las páginas que, bajo el título «Monetary and financial statistics», se publican en la sección «Statistics» de la dirección del BCE en Internet (<http://www.ecb.europa.eu/stats/money/securities/html/index.en.html>), figura un conjunto completo de estadísticas de emisiones de valores actualizadas. Estos datos, así como los datos de la zona del euro según la composición de la zona en el período de referencia, pueden descargarse utilizando la herramienta [ECB's Statistical Data Warehouse \(SDW\)](#).

Los datos correspondientes al período transcurrido hasta enero de 2011 también se publicarán en el Boletín Mensual y en el «Statistics Pocket Book» del BCE de abril de 2011. La próxima nota de prensa sobre las emisiones de valores de la zona del euro se publicará el 12 de abril de 2011.

Banco Central Europeo

Dirección de Comunicación

División de Prensa e Información

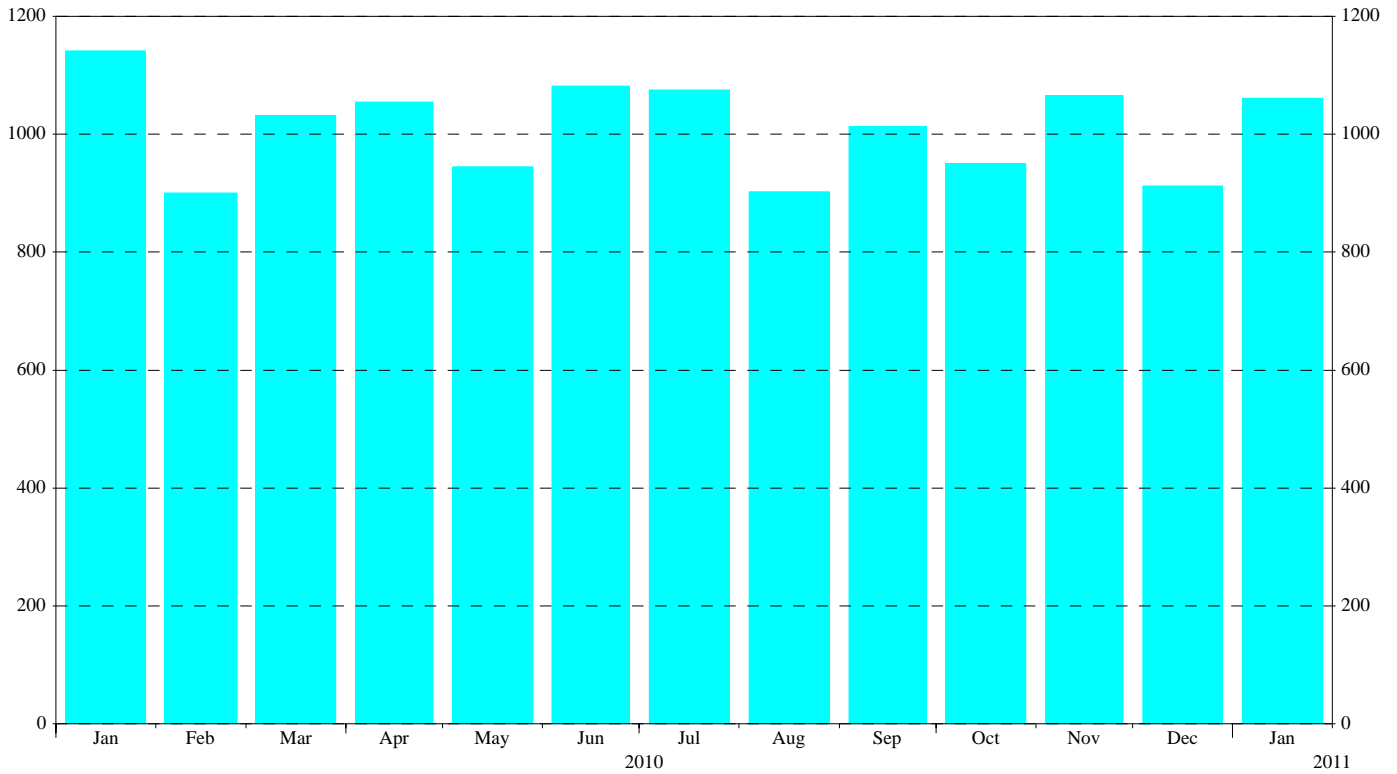
Kaiserstrasse 29, D-60311 Frankfurt am Main

Tel.: +49 69 1344 7455, Fax: +49 69 1344 7404

Internet: [http:// www.ecb.europa.eu](http://www.ecb.europa.eu)

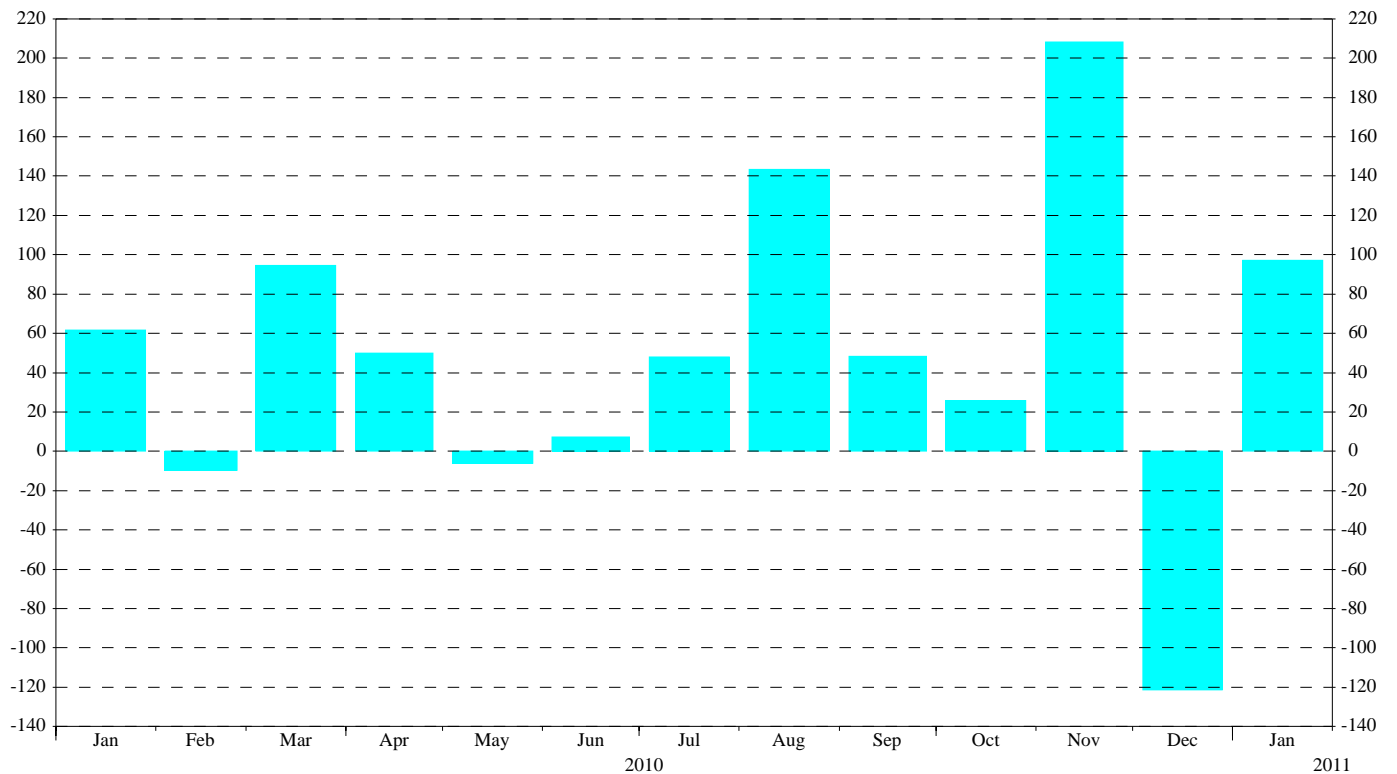
Se permite su reproducción, siempre que se cite la fuente

Chart 1: Total gross issuance of debt securities by euro area residents
(EUR billions; transactions during the month; nominal values)



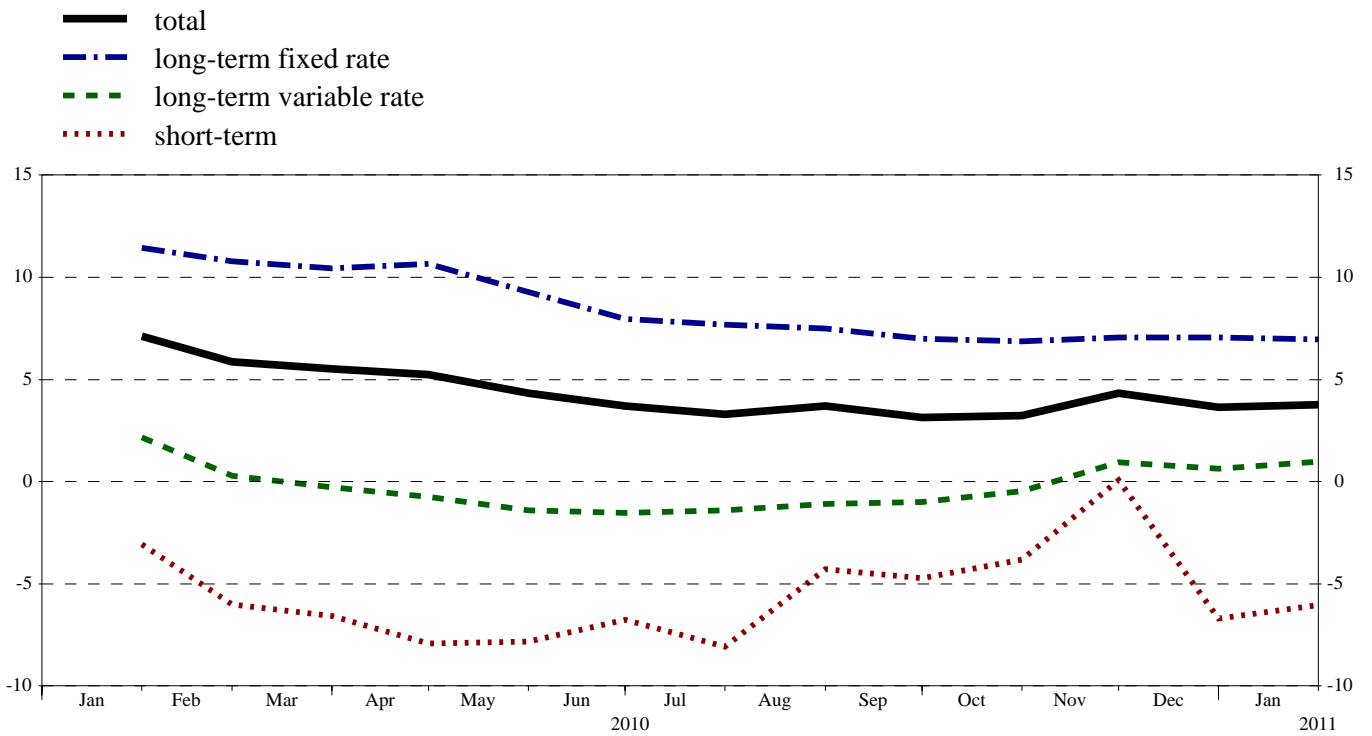
Source: ECB securities issues statistics.

Chart 2: Total net issuance of debt securities by euro area residents
(EUR billions; transactions during the month; nominal values; seasonally adjusted)



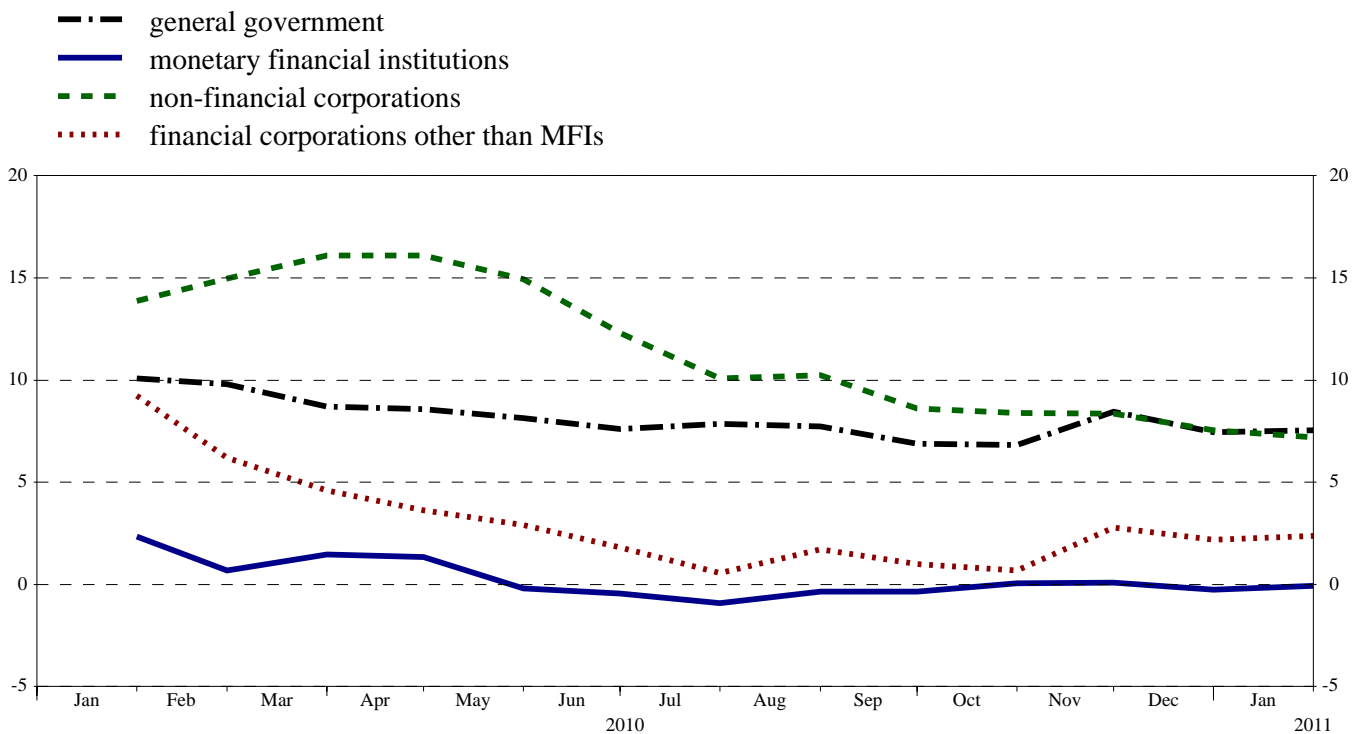
Source: ECB securities issues statistics.

Chart 3: Annual growth rates of debt securities issued by euro area residents, by original maturity
(percentage changes)



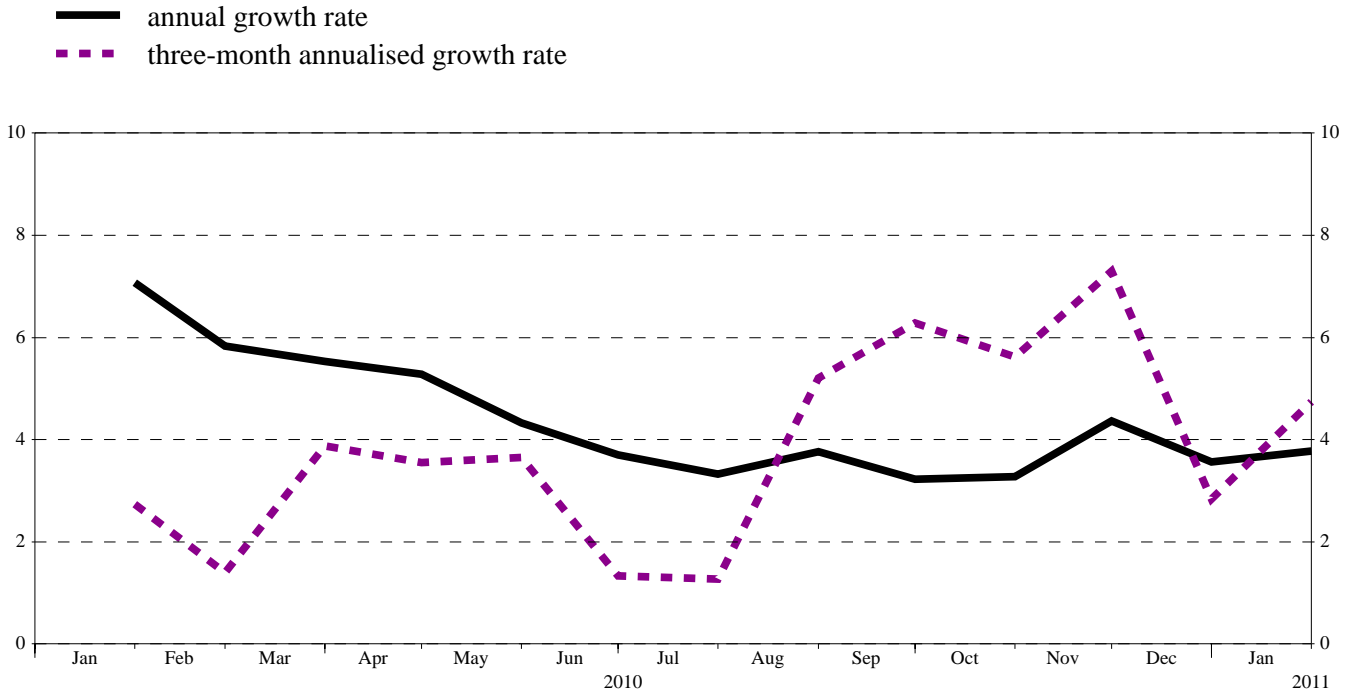
Source: ECB securities issues statistics.

Chart 4: Annual growth rates of debt securities issued by euro area residents, by sector
(percentage changes)



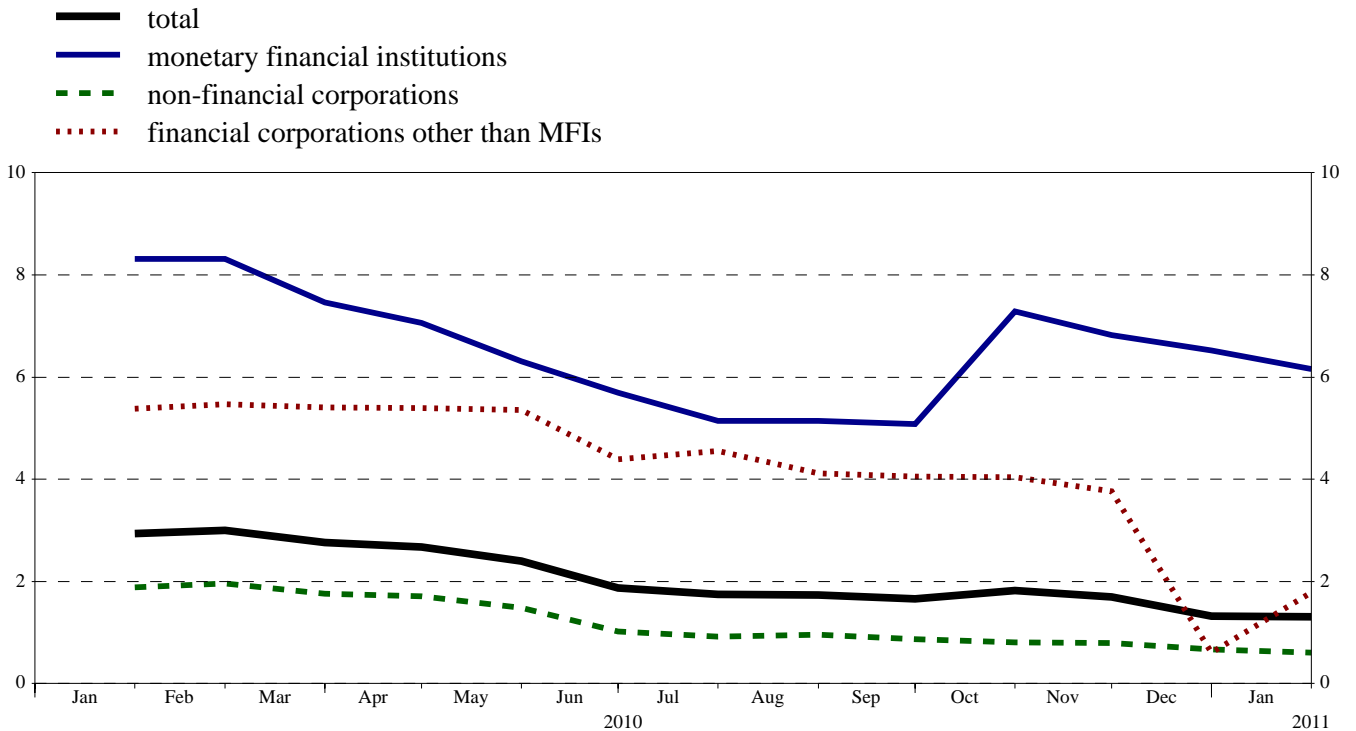
Source: ECB securities issues statistics.

Chart 5: Growth rates of debt securities issued by euro area residents, seasonally adjusted
(percentage changes)



Source: ECB securities issues statistics.

Chart 6: Annual growth rates of quoted shares issued by euro area residents, by sector
(percentage changes)



Source: ECB securities issues statistics.

Cuadro 1
Valores distintos de acciones emitidos por residentes en la zona del euro. Detalle por moneda y plazo a la emisión ¹⁾

(mm de euros, valores nominales)

	Saldos vivos	Emisiones Netas	Emisiones brutas	Amortizaciones	Emisiones netas ²⁾	Saldos vivos ⁵⁾	Emisiones brutas	Amortizaciones	Emisiones netas ²⁾	Saldos vivos ⁵⁾	Emisiones brutas	Amortizaciones	Emisiones netas ²⁾	Tasas de crecimiento interanual de los saldos vivos ⁶⁾											
	Ene. 2010	Feb. 2010 - Ene. 2011 ⁴⁾				Dic. 2010				Ene. 2011				2008	2009	2010	2010	2010	2010	2010	2010	2010	2010	2011	
															I	II	III	IV	Ago	Sep	Oct	Nov	Dic	Ene	
Total	15.365,7	66,4	999,2	950,6	48,2	15.880,6	912,3	1.069,2	-170,7	15.950,5	1.060,3	967,3	88,4	10,8	4,6	6,5	4,7	3,5	3,7	3,7	3,1	3,2	4,3	3,6	3,8
de los cuales																									
denominados en euros	13.690,2	42,9	897,2	851,7	44,8	14.125,7	840,3	968,5	-132,8	14.198,3	946,6	874,0	71,7	11,8	4,5	6,5	4,5	3,4	3,6	3,6	3,1	3,2	4,2	3,7	3,9
denominados en otras monedas	1.675,6	23,5	101,9	98,9	3,4	1.754,9	72,0	100,7	-37,9	1.752,2	113,6	93,3	16,7	3,0	5,5	6,9	6,8	4,2	4,1	4,8	3,6	3,8	5,2	3,1	2,6
A corto plazo	1.653,9	12,6	751,5	759,7	-8,4	1.531,6	719,9	859,3	-139,1	1.555,8	746,5	722,5	22,7	16,6	-5,3	-4,3	-7,5	-6,0	-3,2	-4,3	-4,7	-3,8	0,1	-6,7	-6,1
de los cuales																									
denominados en euros	1.443,8	10,0	678,6	685,3	-6,8	1.339,4	661,9	788,4	-128,0	1.362,6	674,1	652,8	20,9	16,2	-6,4	-6,1	-8,8	-7,2	-3,5	-5,8	-5,8	-4,4	-0,1	-6,5	-5,7
denominados en otras monedas	210,1	2,6	72,9	74,3	-1,5	192,2	58,0	70,8	-11,1	193,2	72,3	69,7	1,8	18,9	4,4	10,9	3,0	3,6	0,2	8,8	4,4	1,5	1,4	-8,1	-8,3
A largo plazo ²⁾	13.711,8	53,8	247,7	190,9	56,6	14.349,0	192,4	209,9	-31,6	14.394,7	313,8	244,9	65,7	10,0	5,9	8,0	6,4	4,7	4,5	4,7	4,2	4,1	4,9	4,9	5,0
de los cuales																									
denominados en euros	12.246,4	32,8	218,6	166,4	51,7	12.786,3	178,4	180,0	-4,8	12.835,7	272,5	221,2	50,8	11,2	5,9	8,2	6,2	4,8	4,5	4,8	4,2	4,1	4,8	4,9	5,1
denominados en otras monedas	1.465,4	20,9	29,1	24,5	4,9	1.562,7	14,0	29,9	-26,8	1.559,0	41,3	23,6	14,9	0,5	5,6	6,3	7,5	4,2	4,6	4,2	3,4	4,0	5,7	4,6	4,1
de los cuales a tipo de interés fijo	8.890,8	42,2	154,8	103,2	51,6	9.503,1	93,9	85,4	8,5	9.525,5	189,3	152,0	37,3	9,5	8,8	11,1	9,7	7,5	7,0	7,5	7,0	6,9	7,1	7,0	6,9
denominados en euros	7.958,5	34,1	137,3	90,4	46,9	8.487,3	86,0	72,1	13,9	8.513,6	164,5	137,2	27,3	10,1	9,0	11,4	9,9	7,9	7,2	7,9	7,3	7,1	7,2	7,2	7,1
denominados en otras monedas	933,7	8,1	17,5	12,8	4,7	1.017,2	7,9	13,3	-5,4	1.013,3	24,8	14,8	10,0	4,3	6,5	8,6	7,9	4,4	5,3	4,3	4,0	5,1	5,9	5,8	5,9
de los cuales a tipo de interés variable	4.362,5	0,7	78,0	74,5	3,5	4.374,8	72,4	105,6	-33,2	4.383,1	99,2	84,0	15,2	12,0	-0,3	1,2	-1,0	-1,3	0,1	-1,1	-1,0	-0,5	0,9	0,6	1,0
denominados en euros	3.884,4	-8,1	69,3	64,7	4,7	3.907,1	70,6	91,6	-21,0	3.912,7	84,0	77,6	6,5	14,3	0,0	1,6	-1,1	-1,0	0,4	-0,8	-0,6	-0,2	1,2	1,1	1,5
denominados en otras monedas	477,0	8,7	8,6	9,8	-1,2	466,2	1,9	14,0	-12,2	469,0	15,2	6,5	8,7	-9,0	-2,7	-3,9	-1,0	-3,3	-2,6	-4,2	-4,3	-3,0	-1,3	-2,7	-2,7

Fuente: Estadísticas de emisiones de valores, BCE.

- 1) «A corto plazo» se refiere a los valores con un plazo a la emisión inferior o igual a un año (en casos excepcionales, inferior o igual a dos años). Los valores con plazo a la emisión superior a un año, o con fecha de amortización opcional, siendo la última superior a un año, o con fecha indefinida de amortización, se clasifican como «a largo plazo».
- 2) La diferencia residual entre el total de valores distintos de acciones a largo plazo y los valores distintos de acciones a largo plazo a tipo de interés fijo y a tipo de interés variable consiste en bonos cupón cero y efectos de revalorización.
- 3) Dado que no siempre se dispone de una desagregación completa de las emisiones y las amortizaciones en cifras netas y brutas, la diferencia entre las emisiones brutas y las amortizaciones en cifras agregadas puede no coincidir con las emisiones netas agregadas.
- 4) Medias mensuales de las operaciones durante el período.
- 5) Las tasas de crecimiento interanual se basan en las operaciones financieras que se producen cuando una unidad institucional contrae o cancela pasivos. Por lo tanto, las tasas de crecimiento interanual excluyen el efecto de las reclasificaciones, las revalorizaciones, las variaciones del tipo de cambio y otros cambios que no se deriven de operaciones.

Cuadro 2

Valores distintos de acciones emitidos por residentes en la zona del euro denominados en todas las monedas. Detalle por sector emisor¹⁾ y plazo²⁾

(mm de euros, valores nominales)

	Saldos vivos	Emisiones Netas	Emisiones brutas	Amortizaciones	Emisiones netas ³⁾	Saldos vivos ⁵⁾	Emisiones brutas	Amortizaciones	Emisiones netas ³⁾	Saldos vivos ⁵⁾	Emisiones brutas	Amortizaciones	Emisiones netas ³⁾	Tasas de crecimiento interanual de los saldos vivos ⁶⁾																			
														Ene. 2010		Feb. 2010 - Ene. 2011 ⁴⁾		Dic. 2010		Ene. 2011		2008	2009	2010 I	2010 II	2010 III	2010 IV	2010 Ago	2010 Sep	2010 Oct	2010 Nov	2010 Dic	2011 Ene
Total	15.365,7	66,4	999,2	950,6	48,2	15.880,6	912,3	1.069,2	-170,7	15.950,5	1.060,3	967,3	88,4	10,8	4,6	6,5	4,7	3,5	3,7	3,7	3,1	3,2	4,3	3,6	3,8								
IFM	5.431,0	43,4	617,2	617,6	-0,3	5.255,1	586,5	630,9	-44,4	5.297,3	621,9	569,5	52,4	4,6	0,4	1,6	0,5	-0,5	-0,1	-0,3	-0,3	0,1	0,1	-0,3	-0,1								
A corto plazo	737,3	2,0	526,0	527,6	-1,6	572,0	504,1	543,1	-39,0	593,3	495,7	476,1	19,6	2,6	-6,5	-11,2	-9,7	-4,5	0,2	-0,5	-2,1	0,6	4,1	-5,6	-2,6								
A largo plazo	4.693,7	41,4	91,3	90,0	1,3	4.683,1	82,4	87,8	-5,4	4.704,0	126,2	93,4	32,8	4,9	1,6	4,0	2,4	0,1	-0,1	-0,3	-0,1	0,0	-0,5	0,5	0,3								
de las cuales																																	
a tipo de interés fijo	2.627,8	34,6	49,4	44,4	5,0	2.658,9	30,2	35,8	-5,7	2.679,3	77,2	49,4	27,8	7,1	5,6	9,8	7,3	3,1	2,7	2,6	2,8	2,9	2,5	2,6	2,3								
a tipo de interés variable	1.776,7	4,6	34,6	37,1	-2,4	1.745,6	45,9	36,3	9,6	1.743,7	38,1	36,6	1,5	1,8	-3,7	-3,9	-4,2	-3,7	-3,1	-4,0	-3,2	-3,2	-3,8	-1,5	-1,6								
Instituciones distintas de IFM	4.018,3	-7,3	147,3	135,7	11,2	4.148,9	156,3	158,6	-16,2	4.139,2	144,6	144,2	-4,1	22,0	5,2	9,2	5,8	3,1	3,0	3,5	2,5	2,2	3,9	3,3	3,3								
de las cuales																																	
Instituciones financieras distintas de IFM	3.203,8	-13,8	76,5	69,7	6,3	3.294,1	100,1	93,0	-7,9	3.310,4	80,9	84,6	-8,0	26,0	3,4	7,6	3,2	1,2	1,7	1,7	1,0	0,7	2,8	2,2	2,4								
A corto plazo	88,7	0,2	31,4	28,9	2,3	116,0	40,8	26,7	13,7	118,3	29,4	27,7	0,4	-22,6	-7,1	-24,8	-15,6	3,0	14,7	11,7	15,3	8,9	12,5	30,9	31,0								
A largo plazo	3.115,1	-14,1	45,1	40,8	4,0	3.178,1	59,3	66,2	-21,7	3.192,1	51,5	56,9	-8,4	28,2	3,6	8,7	3,8	1,2	1,3	1,4	0,7	0,4	2,5	1,4	1,5								
de las cuales																																	
a tipo de interés fijo	1.045,5	1,5	12,8	9,8	3,0	1.103,4	21,5	12,8	8,6	1.105,0	5,6	13,6	-8,0	18,0	6,7	13,5	7,3	3,4	3,3	3,6	2,2	3,1	3,7	4,3	3,4								
a tipo de interés variable	1.990,9	-16,6	28,2	29,4	-1,3	1.970,2	18,4	51,4	-33,0	1.977,0	39,9	42,0	-2,2	35,7	1,1	5,8	0,3	-1,2	-0,3	-0,8	-0,7	-0,8	0,9	-1,5	-0,8								
Sociedades no financieras	814,5	6,5	70,7	66,1	4,9	854,8	56,2	65,6	-8,3	828,8	63,7	59,6	3,9	12,2	12,0	14,7	15,1	10,2	8,3	10,2	8,6	8,4	8,4	7,5	7,2								
A corto plazo	75,0	3,0	59,0	59,2	-0,2	66,7	51,5	58,3	-6,3	70,5	53,6	47,8	5,7	-20,2	-18,2	-31,6	-16,4	-12,1	-8,2	-11,3	-13,2	-10,1	-3,9	-7,3	-2,8								
A largo plazo	739,6	3,5	11,7	6,8	5,1	788,1	4,6	7,4	-2,0	758,3	10,1	11,8	-1,8	18,9	16,2	23,2	19,7	13,1	10,1	12,9	11,2	10,5	9,7	9,0	8,3								
de las cuales																																	
a tipo de interés fijo	601,6	2,6	10,4	5,3	5,1	672,2	4,4	5,3	-0,9	654,7	8,6	11,2	-2,6	25,0	19,5	28,8	23,1	16,1	12,3	16,2	13,7	12,7	11,8	11,0	10,1								
a tipo de interés variable	127,5	0,2	1,1	1,1	0,0	108,6	0,1	1,1	-0,9	96,6	0,7	0,5	0,2	-1,9	-1,2	-2,1	-0,4	-1,7	-0,7	-2,1	-1,1	-1,0	-0,4	-0,3	-0,2								
Administraciones Públicas	5.916,5	30,3	234,7	197,3	37,4	6.476,5	169,6	279,7	-110,1	6.513,9	293,8	253,6	40,2	12,0	8,3	9,9	8,3	7,6	7,5	7,7	6,9	6,8	8,4	7,4	7,5								
de las cuales																																	
Administración Central	5.547,6	35,7	207,2	174,2	33,0	6.022,8	137,5	254,3	-116,8	6.074,3	255,2	201,2	54,0	12,2	8,0	9,9	8,1	7,1	6,9	7,2	6,2	6,2	7,9	6,8	7,1								
A corto plazo	739,7	14,8	116,0	126,7	-10,7	731,8	96,7	208,9	-112,2	738,6	135,6	128,8	6,8	57,9	-3,3	12,7	-3,4	-9,7	-10,4	-10,7	-10,4	-11,4	-7,5	-14,7	-15,6								
A largo plazo	4.807,9	20,9	91,2	47,5	43,6	5.290,9	40,8	45,4	-4,6	5.335,7	119,6	72,5	47,1	7,5	9,7	9,5	9,9	9,8	9,7	10,2	8,9	9,1	10,4	10,4	10,9								
de las cuales																																	
a tipo de interés fijo	4.346,7	5,9	77,2	39,9	37,3	4.777,0	34,9	29,7	5,2	4.797,9	94,5	71,5	23,0	8,1	9,9	9,6	10,2	10,1	9,7	10,3	9,7	9,4	10,0	9,9	10,3								
a tipo de interés variable	382,5	8,1	10,7	5,0	5,7	435,0	5,9	15,7	-9,8	451,4	17,6	1,0	16,7	0,1	6,8	4,6	5,5	4,8	12,3	6,6	3,3	8,7	18,6	15,9	17,8								
Otras Administraciones Públicas	368,9	-5,4	27,5	23,0	4,4	453,8	32,1	25,3	6,8	439,6	38,5	52,3	-13,8	8,9	13,4	10,5	11,4	15,3	16,2	15,4	16,6	16,0	16,4	15,9	14,0								
A corto plazo	13,3	-7,5	19,1	17,3	1,8	45,0	26,9	22,2	4,7	35,1	32,2	42,0	-9,9	36,6	47,8	-17,1	21,8	80,6	109,5	96,9	98,9	105,3	115,7	115,2	162,5								
A largo plazo	355,6	2,1	8,4	5,8	2,6	408,8	5,2	3,1	2,1	404,6	6,3	10,3	-3,9	7,8	11,7	12,2	10,9	12,2	11,3	11,8	12,3	11,4	11,3	10,3	8,6								
de las cuales																																	
a tipo de interés fijo	269,2	-2,3	5,0	3,9	1,2	291,6	3,0	1,7	1,3	288,5	3,5	6,3	-2,8	4,3	7,4	8,3	7,5	7,2	6,8	7,1	7,8	7,1	6,8	5,2	5,1								
a tipo de interés variable	85,0	4,3	3,4	1,9	1,5	115,5	2,1	1,2	0,9	114,4	2,9	4,0	-1,1	20,8	26,1	26,9	23,4	28,5	25,7	27,0	26,3	25,4	25,3	26,7	19,1								

Fuente: Estadísticas de emisiones de valores, BCE.

- 1) Correspondencia con los códigos de sector SEC 95: IFM (incluido el Eurosistema) comprende el BCE y los bancos centrales nacionales de los Estados miembros de la zona del euro (S. 121) y otras instituciones financieras monetarias (S. 122); instituciones financieras no monetarias comprende otros intermediarios financieros (S.123), auxiliares financieros (S.124) y empresas de seguros y fondos de pensiones (S.125); sociedades no financieras (S.11); Administración Central (S.131); Otras Administraciones Públicas comprende las Comunidades Autónomas (S.1312), las Corporaciones Locales (S.1313) y las administraciones de Seguridad Social (S.1314).
- 2) La diferencia residual entre el total de valores distintos de acciones a largo plazo y los valores distintos de acciones a largo plazo a tipo de interés fijo y a tipo de interés variable consiste en bonos cupón cero y efectos de revalorización.
- 3) Dado que no siempre se dispone de una desagregación completa de las emisiones y las amortizaciones en cifras netas y brutas, la diferencia entre las emisiones brutas y las amortizaciones en cifras agregadas puede no coincidir con las emisiones netas agregadas.
- 4) Medias mensuales de las operaciones durante el período.
- 5) Las tasas de crecimiento interanual se basan en las operaciones financieras que se producen cuando una unidad institucional contrae o cancela pasivos. Por lo tanto, las tasas de crecimiento interanual excluyen el efecto de las reclasificaciones, las revalorizaciones, las variaciones del tipo de cambio y otros cambios que no se deriven de operaciones.

Cuadro 3

Valores distintos de acciones emitidos por residentes en la zona del euro denominados en todas las monedas. Detalle por sector emisor¹⁾ y plazo, datos desestacionalizados

(mm de euros, valores nominales)

	Saldos vivos ²⁾	Emisiones netas					Tasas de crecimiento de tres meses anualizadas de los saldos vivos ³⁾												
	Ene. 2011	Ene. 2010	Oct. 2010	Nov. 2010	Dic. 2010	Ene. 2011	2010 Feb.	2010 Mar.	2010 Abr.	2010 May.	2010 Jun.	2010 Jul.	2010 Ago.	2010 Sep.	2010 Oct.	2010 Nov.	2010 Dic.	2011 Ene	
Total	16.013,2	61,7	25,8	208,2	-121,3	97,3	1,4	3,9	3,5	3,6	1,3	1,3	5,2	6,3	5,6	7,3	2,8	4,7	
A corto plazo	1.552,0	-43,4	-34,1	50,8	-91,7	-23,2	-8,5	-17,7	-9,6	-4,7	-0,8	-2,1	8,1	10,3	3,3	6,3	-17,4	-14,9	
A largo plazo	14.461,2	105,0	59,9	157,3	-29,6	120,5	2,6	6,8	5,2	4,7	1,6	1,7	4,9	5,8	5,9	7,4	5,4	7,2	
IFM	5.333,4	29,2	-37,5	9,2	-1,1	43,3	0,0	1,7	0,1	0,2	-3,3	-4,8	1,0	2,7	0,8	-0,8	-2,2	3,9	
A corto plazo	586,9	-19,2	-33,8	14,5	-29,9	3,2	6,6	-8,0	4,9	4,8	4,1	-0,5	17,9	9,7	-6,9	-10,7	-24,9	-7,9	
A largo plazo	4.746,5	48,4	-3,7	-5,4	28,8	40,1	-1,0	3,3	-0,6	-0,5	-4,4	-5,5	-1,5	1,6	2,2	1,2	1,7	5,5	
Instituciones distintas de IFM de las cuales	4.122,3	23,5	-0,3	72,4	-81,5	25,4	-2,9	3,8	3,0	4,9	1,1	1,3	5,9	9,4	7,4	8,4	-0,9	1,6	
Instituciones financieras distintas de IFM	3.288,2	20,2	-7,9	68,5	-82,2	24,4	-6,9	0,8	-0,8	3,2	1,0	2,2	7,7	10,0	6,7	8,2	-2,6	1,4	
A corto plazo	117,5	-1,5	2,7	2,5	15,2	-2,1	-37,5	-36,0	-19,1	53,7	81,5	17,1	27,6	17,1	71,2	32,1	114,6	78,7	
A largo plazo	3.170,8	21,7	-10,6	66,0	-97,5	26,6	-5,9	2,1	-0,3	2,1	-0,6	1,8	7,1	9,7	5,2	7,5	-5,2	-0,6	
Sociedades no financieras	834,1	3,3	7,6	3,8	0,8	0,9	13,7	16,1	19,2	11,5	1,1	-2,1	-0,4	7,4	10,2	9,3	5,9	2,7	
A corto plazo	71,7	-1,6	-0,7	0,5	-0,9	1,6	15,5	-4,7	5,7	8,2	-20,1	-7,3	-23,6	2,4	-16,8	-10,6	-6,1	9,3	
A largo plazo	762,4	4,9	8,4	3,3	1,7	-0,7	13,5	18,5	20,6	11,8	3,5	-1,5	2,3	7,9	13,2	11,4	7,1	2,2	
Administraciones Públicas de las cuales	6.557,5	9,0	63,6	126,6	-38,7	28,6	5,6	6,0	7,1	6,0	5,8	7,0	8,6	7,5	8,7	13,8	9,8	7,4	
Administración Central	6.116,8	9,8	61,7	123,6	-37,0	32,0	5,2	5,4	6,1	5,7	5,0	5,9	7,2	6,3	8,2	13,7	10,4	8,2	
A corto plazo	739,7	-18,0	-2,5	31,4	-72,4	-26,1	-18,7	-26,1	-25,6	-22,1	-12,6	-11,2	-5,7	1,5	7,7	22,5	-20,0	-29,3	
A largo plazo	5.377,1	27,8	64,3	92,2	35,4	58,1	9,5	11,2	11,8	10,4	7,7	8,5	9,1	7,0	8,5	12,5	15,8	15,1	
Otras Administraciones Públicas	440,7	-0,8	1,9	3,0	-1,7	-3,4	11,2	15,3	22,5	11,3	18,2	22,3	29,0	24,0	15,8	14,8	3,0	-1,9	
A corto plazo	36,3	-3,1	0,3	1,9	-3,8	0,2	-32,3	24,1	346,7	191,9	116,1	461,9	376,5	824,6	129,2	127,1	-15,6	-16,9	
A largo plazo	404,4	2,3	1,6	1,2	2,0	-3,6	14,0	14,9	15,4	5,9	14,5	10,9	17,9	7,3	9,2	8,0	4,8	-0,4	

Fuente: Estadísticas de emisiones de valores, BCE.

- 1) Correspondencia con los códigos de sector SEC 95: IFM (incluido el Eurosistema) comprende el BCE y los bancos centrales nacionales de los Estados miembros de la zona del euro (S. 121) y otras instituciones financieras monetarias (S. 122); instituciones financieras no monetarias comprende otros intermediarios financieros (S. 123), auxiliares financieros (S.124) y empresas de seguros y fondos de pensiones (S.125); sociedades no financieras (S.11); Administración Central (S.1311); Otras Administraciones Públicas comprende las Comunidades Autónomas (S.1312), las Corporaciones Locales (S.1313) y las administraciones de Seguridad Social (S.1314).
- 2) Las tasas de crecimiento de tres meses anualizadas se basan en las operaciones financieras que se producen cuando una unidad institucional contrae o cancela pasivos. Por lo tanto, las tasas de crecimiento de tres meses anualizadas excluyen el efecto de las reclasificaciones, las revalorizaciones, las variaciones de tipo de cambio y otros cambios que no se deriven de operaciones. Las tasas se anualizan para poder compararlas directamente con las tasas interanuales (obsérvese que las tasas interanuales sin desestacionalizar que se presentan en el cuadro 2 son casi idénticas a las tasas interanuales desestacionalizadas).

Cuadro 4

Acciones cotizadas emitidas por residentes en la zona del euro. Detalle por sector emisor¹⁾

(mm de euros, valores de mercado)

	Saldos	Emisiones	Emisiones	Amorti-	Emisiones	Saldos	Emisiones	Amorti-	Emisiones	Tasa de variación	Saldos	Emisiones	Amorti-	Emisiones	Tasa de variación	Tasas de crecimiento interanual de los saldos vivos ⁵⁾													
	vivos	Netas	brutas	zaciones	netas	vivos ³⁾	brutas	zaciones	netas	interanual de la capitalización bursátil ⁴⁾	vivos ³⁾	brutas	zaciones	netas	interanual de la capitalización bursátil ⁴⁾	2008	2009	2010 I	2010 II	2010 III	2010 IV	2010 Ago	2010 Sep	2010 Oct	2010 Nov	2010 Dic	2011 Ene		
	Ene. 2010	Feb. 2010 - Ene. 2011 ²⁾				Dic. 2010					Ene. 2011																		
Total	4.243,3	6,4	5,6	1,0	4,6	4.592,3	3,5	3,4	0,1	4,1	4.757,6	7,4	1,3	6,1	12,1	2,1	2,2	2,9	2,5	1,7	1,7	1,7	1,7	1,7	1,8	1,7	1,3	1,3	
IFM	516,7	4,1	2,5	0,0	2,5	458,4	0,2	0,0	0,2	-19,0	514,3	1,7	0,0	1,7	-0,5	8,6	6,7	8,3	6,6	5,2	6,6	5,1	5,1	7,3	6,8	6,5	6,2		
Instituciones distintas de IFM de las cuales	3.726,6	2,3	3,2	1,0	2,2	4.133,9	3,3	3,4	-0,1	7,5	4.243,3	5,7	1,3	4,4	13,9	1,3	1,6	2,2	1,8	1,2	1,0	1,2	1,1	1,1	1,1	0,7	0,7		
Instituciones financieras distintas de IFM	339,3	0,1	0,5	0,0	0,5	328,3	0,6	0,3	0,3	-6,0	361,9	3,9	0,0	3,9	6,7	3,1	4,6	5,4	5,2	4,3	3,4	4,1	4,0	4,0	3,8	0,6	1,8		
Sociedades no financieras	3.387,4	2,3	2,7	0,9	1,7	3.805,5	2,7	3,1	-0,4	8,9	3.881,4	1,8	1,3	0,5	14,6	1,1	1,3	1,9	1,5	0,9	0,8	1,0	0,9	0,8	0,8	0,7	0,6		

Fuente: Estadísticas de emisiones de valores, BCE.

1) Correspondencia con los códigos de sector SEC 95: IFM comprende otras instituciones financieras monetarias (S.122); instituciones financieras no monetarias comprende otros intermediarios financieros (S.123), auxiliares financieros (S.124) y empresas de seguros y fondos de pensiones (S.125); sociedades no financieras (S.11).

2) Medias mensuales de las operaciones durante el período.

3) La tasa de variación interanual es la variación del valor del saldo vivo a fin del mes, en comparación con el valor al final del mismo período doce meses antes.

4) Las tasas de crecimiento interanual se basan en las operaciones realizadas durante el período y, por lo tanto, excluyen las reclasificaciones y otros cambios que no se deriven de operaciones.