

12 de diciembre de 2011

NOTA DE PRENSA

ESTADÍSTICAS DE EMISIONES DE VALORES DE LA ZONA DEL EURO: OCTUBRE 2011

La tasa de crecimiento interanual del saldo vivo de los valores distintos de acciones emitidos por residentes en la zona del euro fue del 3,4% en octubre de 2011, frente al 3,3% de septiembre. Por lo que respecta al saldo vivo de las acciones cotizadas emitidas por residentes en la zona del euro, la tasa de crecimiento interanual se redujo desde el 2% observado en septiembre hasta el 1,7% en octubre.

La emisión bruta de valores distintos de acciones por residentes en la zona del euro ascendió a un total de 1.082 mm de euros en octubre de 2011 (véanse cuadro 1 y gráfico 1). Las amortizaciones se cifraron en 1.015 mm de euros, y las emisiones netas fueron de 69 mm de euros (véase cuadro 1)¹. La tasa de crecimiento interanual del saldo vivo de los valores distintos de acciones emitidos por residentes en la zona del euro fue del 3,4% en octubre de 2011, frente al 3,3% de septiembre (véanse cuadro 1 y gráfico 3).

En cuanto al detalle por sectores, la tasa de crecimiento interanual del saldo vivo de los valores distintos de acciones emitidos por las sociedades no financieras descendió desde el 4,8% de septiembre de 2011 hasta el 4,5% en octubre (véanse cuadro 2 y gráfico 4). En el sector de instituciones financieras monetarias (IFM), la tasa de crecimiento se incrementó desde el 2,3% registrado en septiembre de 2011 hasta el 2,9% en octubre. La tasa de variación interanual del saldo vivo de los valores distintos de acciones emitidos por las instituciones financieras distintas de las IFM aumentó desde el -0,5% observado en septiembre de 2011 hasta el 0% en octubre. En el caso de las Administraciones Públicas, esta tasa de crecimiento descendió desde el 5,9% registrado en septiembre de 2011 hasta el 5,4% en octubre.

¹ Dado que no siempre se dispone de una desagregación completa de las emisiones netas en emisiones brutas y amortizaciones, la diferencia entre las emisiones brutas y las amortizaciones en cifras agregadas puede no coincidir con las emisiones netas agregadas.

Por lo que se refiere al detalle por plazos, la tasa de variación interanual del saldo vivo de los valores distintos de acciones a corto plazo fue del -2,3% en octubre de 2011, frente al -2,9% de septiembre (véanse cuadro 1 y gráfico 3). La tasa de variación interanual del saldo vivo de los valores distintos de acciones a corto plazo emitidos por las IFM se incrementó desde el 0,2% registrado en septiembre de 2011 hasta el 5,3% en octubre (véase cuadro 2). En el caso de los valores a largo plazo, la tasa de crecimiento interanual fue del 4% en octubre de 2011, la misma que en septiembre (véase cuadro 1). La tasa de crecimiento interanual del saldo vivo de los valores distintos de acciones a largo plazo emitidos por las IFM fue del 2,5% en octubre de 2011, frente al 2,7% de septiembre (véase cuadro 2). La tasa de crecimiento interanual del saldo vivo de los valores distintos de acciones a largo plazo y a tipo de interés fijo se redujo desde el 6,1% observado en septiembre de 2011 hasta el 5,7% en octubre (véase cuadro 1). La tasa de variación interanual del saldo vivo de los valores distintos de acciones a largo plazo y a tipo de interés variable fue del -0,5% en octubre de 2011, frente al -1,4% de septiembre.

En lo que respecta al detalle por monedas, la tasa de crecimiento interanual del saldo vivo de los valores distintos de acciones denominados en euros se incrementó desde el 3,2% registrado en septiembre de 2011 hasta el 3,5% en octubre. En cuanto a los valores distintos de acciones denominados en otras monedas, esta tasa de crecimiento se redujo desde el 4,1% registrado en septiembre de 2011 hasta el 2,7% en octubre (véase cuadro 1).

La tasa de crecimiento de tres meses anualizada del saldo vivo de los valores distintos de acciones emitidos por residentes en la zona del euro se incrementó, en cifras desestacionalizadas, desde el 3,2% observado en septiembre de 2011 hasta el 4,4% en octubre (véanse cuadro 3 y gráfico 5).

La emisión bruta de acciones cotizadas por residentes en la zona del euro ascendió a un total de 3,1 mm de euros en octubre de 2011 (véase cuadro 4). Dado que las amortizaciones se cifraron en 0,4 mm de euros, las emisiones netas fueron de 2,8 mm de euros. La tasa de crecimiento interanual del saldo vivo de acciones cotizadas emitidas por residentes en la zona del euro (excluidos los cambios de valoración) se redujo desde el 2% registrado en septiembre de 2011 hasta el 1,7% en octubre (véanse cuadro 4 y gráfico 6). La tasa de crecimiento interanual de las acciones cotizadas emitidas por las sociedades no financieras fue del 0,3% en octubre de 2011, la misma

que en septiembre. En el caso de las instituciones financieras monetarias, la tasa de crecimiento correspondiente se redujo desde el 13,1% de septiembre de 2011 hasta el 10,2% en octubre. Por lo que se refiere a las instituciones financieras distintas de las IFM, la tasa de crecimiento fue del 5,8% en octubre de 2011, la misma que en septiembre.

El saldo vivo de las acciones cotizadas emitidas por residentes en la zona del euro ascendía, a finales de octubre de 2011, a un total de 4.044 mm de euros. En comparación con los 4.531 mm de euros registrados a finales de octubre de 2010, ello representa una tasa de variación interanual del -10,7% en el valor del saldo de acciones cotizadas en octubre de 2011, frente al -13,7% observado en septiembre.

Salvo indicación en contrario, los datos corresponden a estadísticas sin desestacionalizar. Además de la evolución correspondiente a octubre de 2011, esta nota de prensa incorpora revisiones menores de los datos correspondientes a períodos anteriores. Las tasas de crecimiento interanual se basan en las operaciones financieras que se producen cuando una unidad institucional contrae o cancela pasivos y no se ven afectadas por ningún otro cambio que no se derive de operaciones.

En las páginas que, bajo el título «Monetary and financial statistics», se publican en la sección «Statistics» de la dirección del BCE en Internet (<http://www.ecb.europa.eu/stats/money/securities/html/index.en.html>), se presenta un conjunto completo de estadísticas de emisiones de valores actualizadas. Estos datos, así como los datos de la zona del euro según la composición de la zona en el período de referencia, pueden descargarse utilizando la herramienta [ECB's Statistical Data Warehouse \(SDW\)](#). Los cuadros y gráficos que acompañan a la presente nota de prensa también pueden consultarse en la sección «reports» de SDW (<http://sdw.ecb.europa.eu/reports.do?node=1000002753>).

Los datos correspondientes al período transcurrido hasta octubre de 2011 también se publicarán en el Boletín Mensual y en el «Statistics Pocket Book» del BCE de enero de 2012. La próxima nota de prensa sobre las emisiones de valores de la zona del euro se publicará el 11 de enero de 2012.

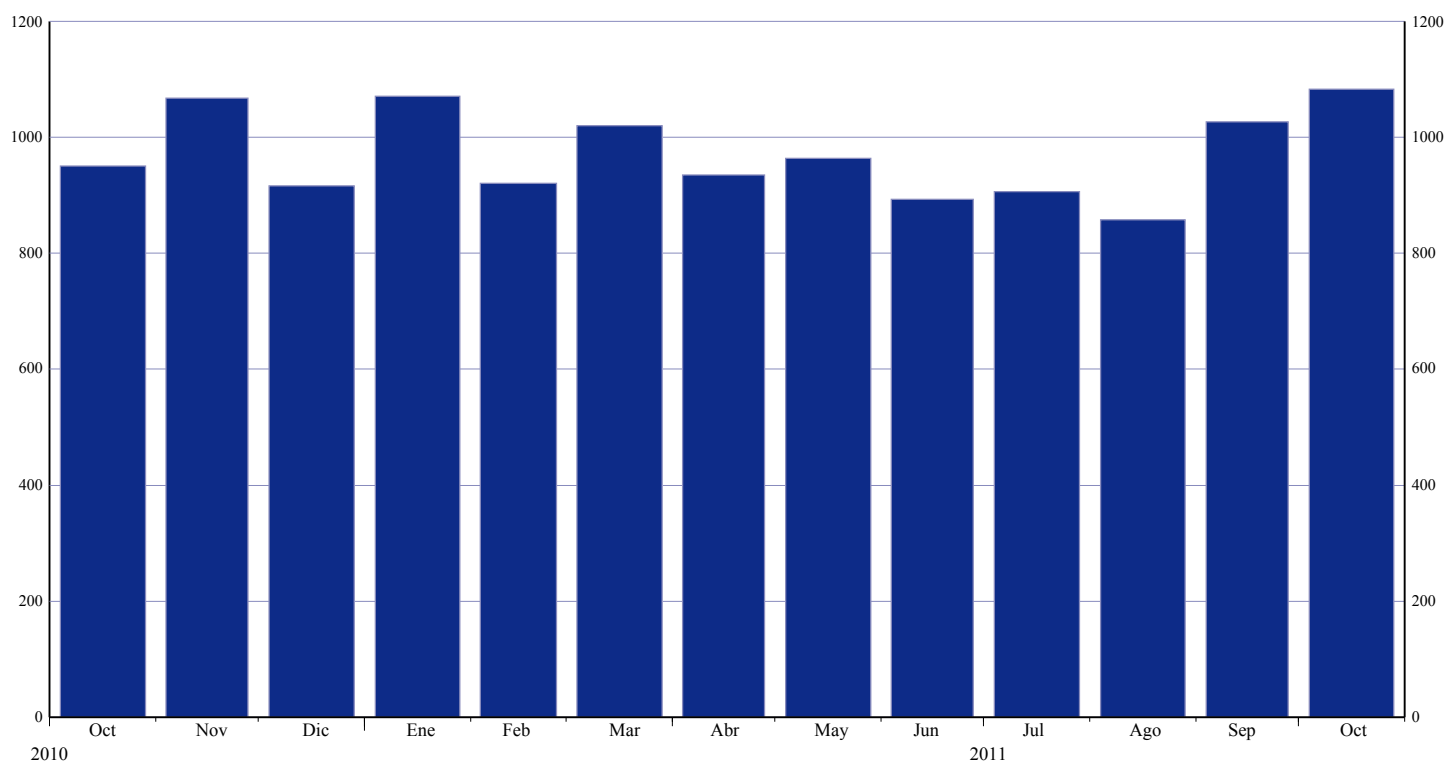
Banco Central Europeo

Dirección de Comunicación, División de Prensa e Información
Kaiserstrasse 29, D-60311 Frankfurt am Main
Tel.: +49 69 1344 7455, Fax: +49 69 1344 7404
Internet: [http:// www.ecb.europa.eu](http://www.ecb.europa.eu)

Se permite su reproducción, siempre que se cite la fuente

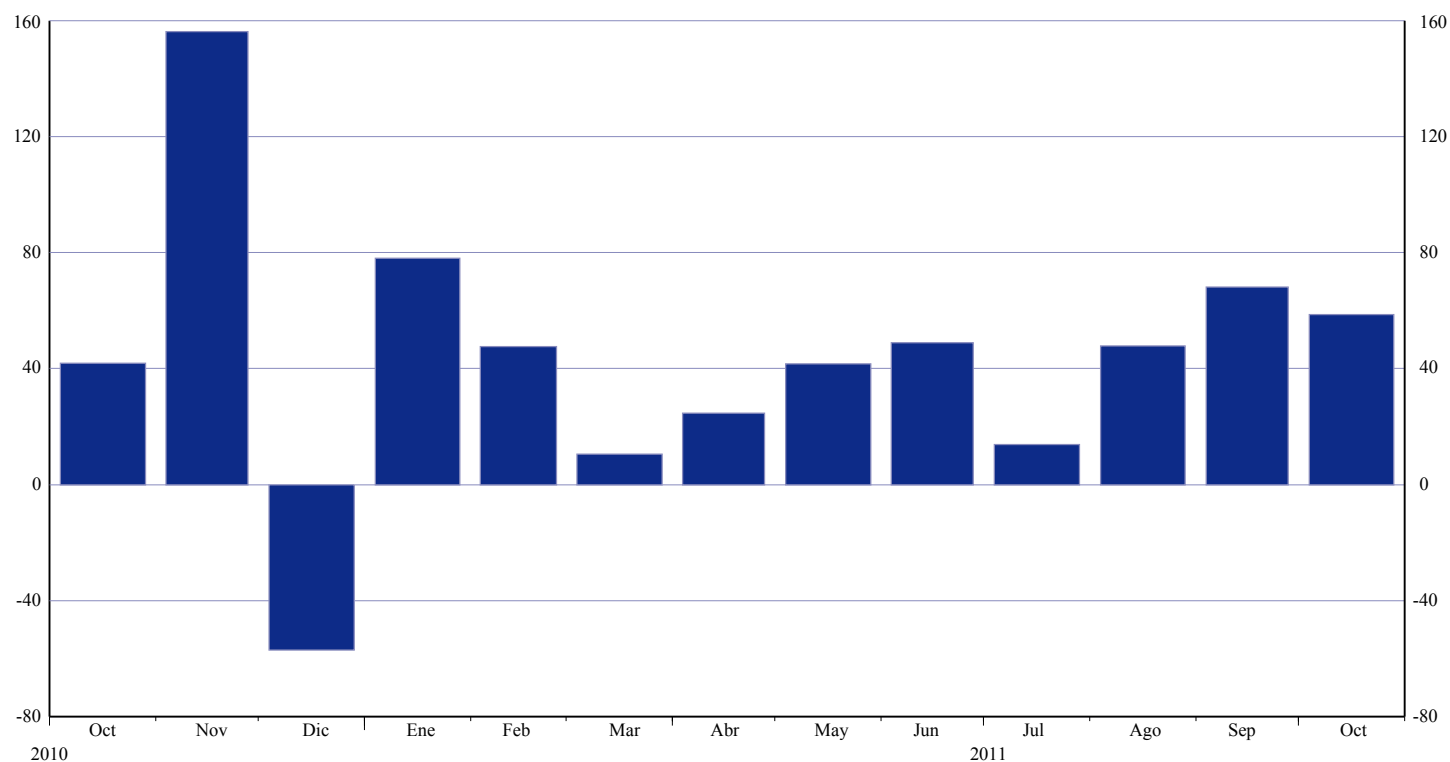
Nota de prensa sobre estadísticas de emisiones de valores de la zona del euro

Gráfico 1: Emisión bruta total de valores distintos de acciones por residentes en la zona del euro
(mn de euros; operaciones durante el mes; valores nominales)



Fuente: Estadísticas de emisiones de valores, BCE.

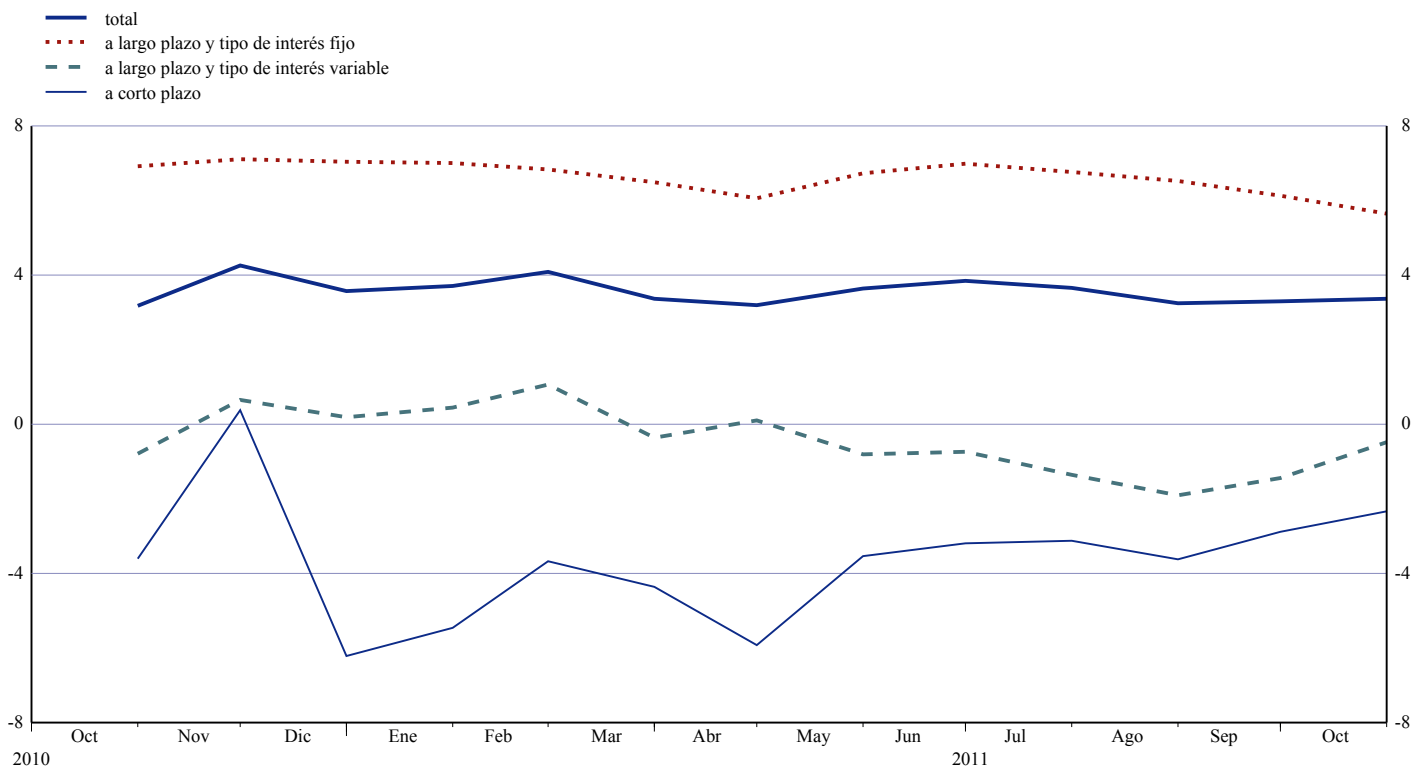
Gráfico 2: Emisión neta total de valores distintos de acciones por residentes en la zona del euro
(mn de euros; operaciones durante el mes; valores nominales; datos desestacionalizados)



Fuente: Estadísticas de emisiones de valores, BCE.

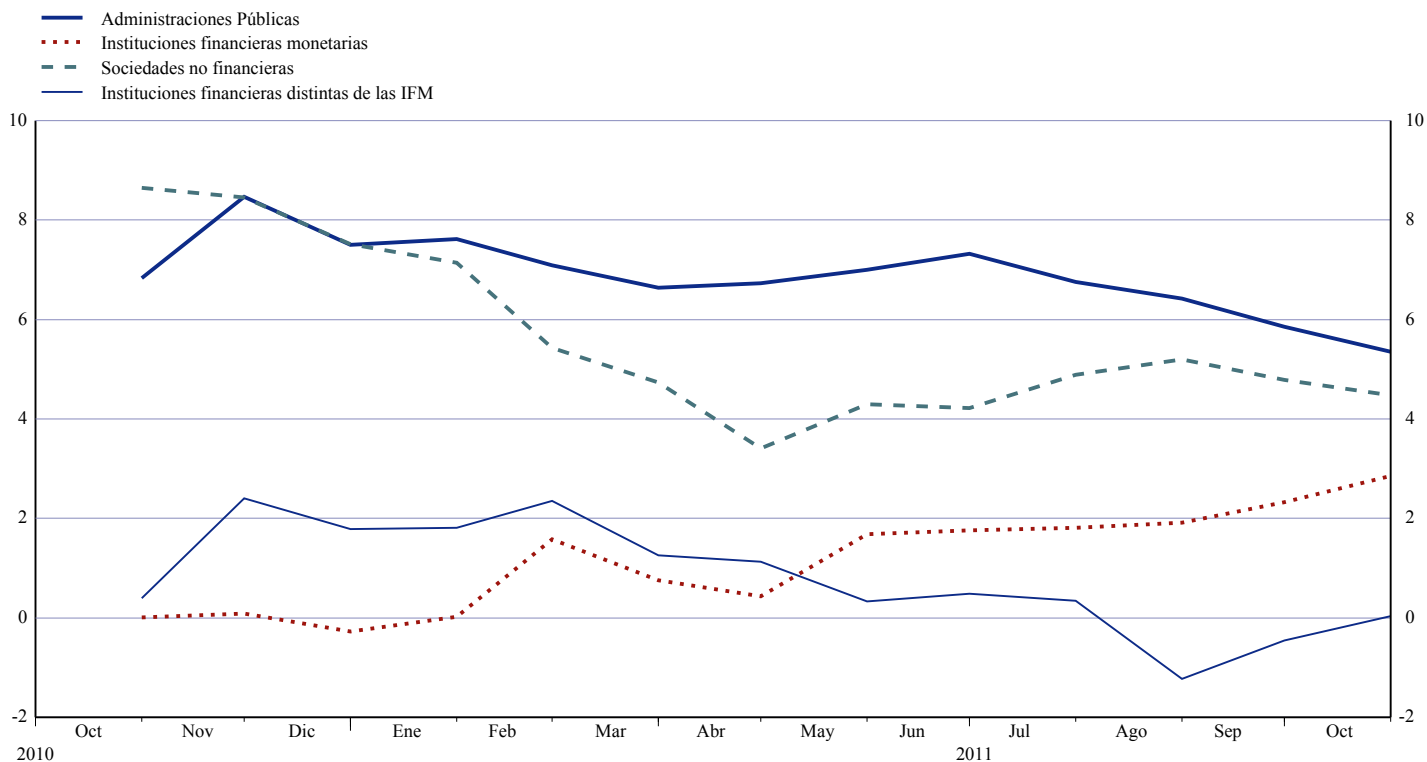
Nota de prensa sobre estadísticas de emisiones de valores de la zona del euro

Gráfico 3: Tasas de crecimiento interanual de los valores distintos de acciones emitidos por residentes en la zona del euro, por plazo a la emisión
(tasas de variación)



Fuente: Estadísticas de emisiones de valores, BCE.

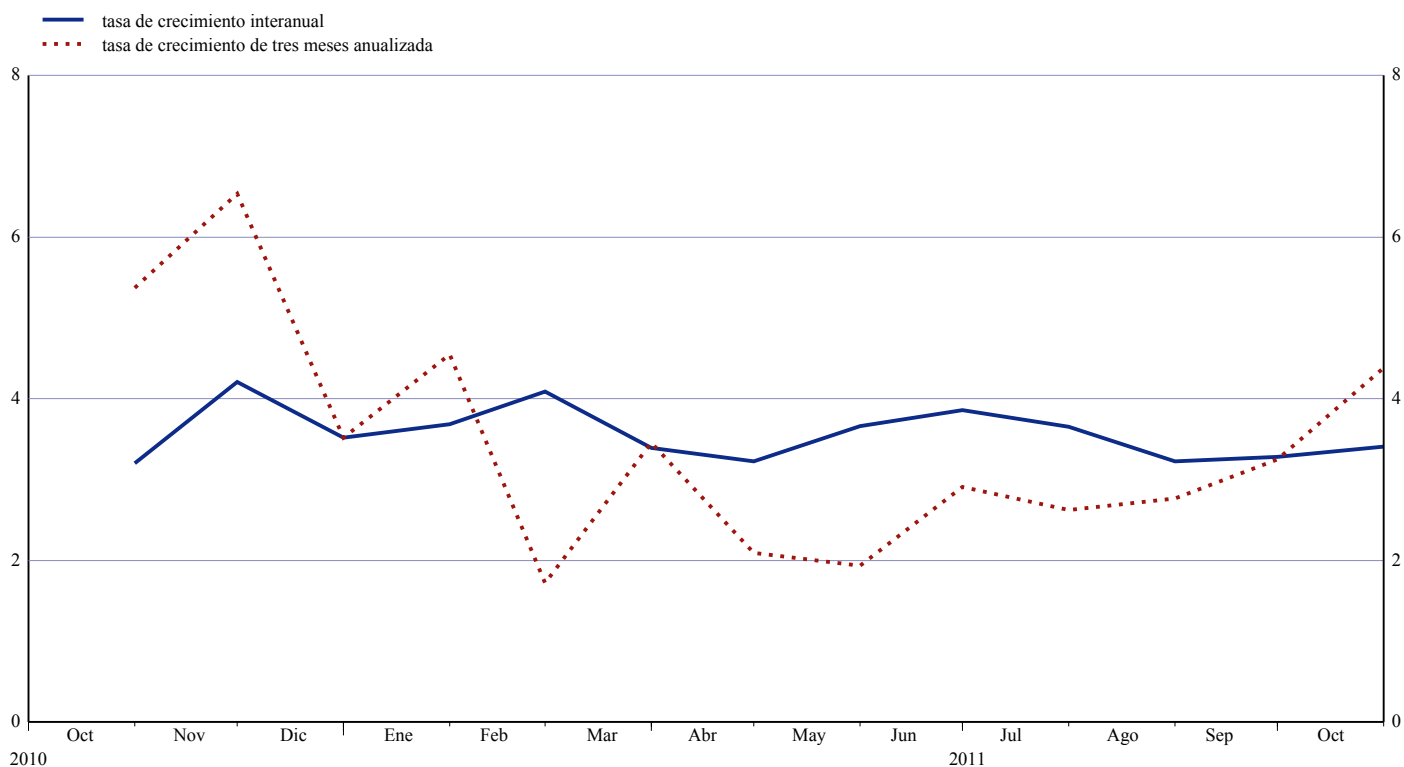
Gráfico 4: Tasas de crecimiento interanual de los valores distintos de acciones emitidos por residentes en la zona del euro, por sector emisor
(tasas de variación)



Fuente: Estadísticas de emisiones de valores, BCE.

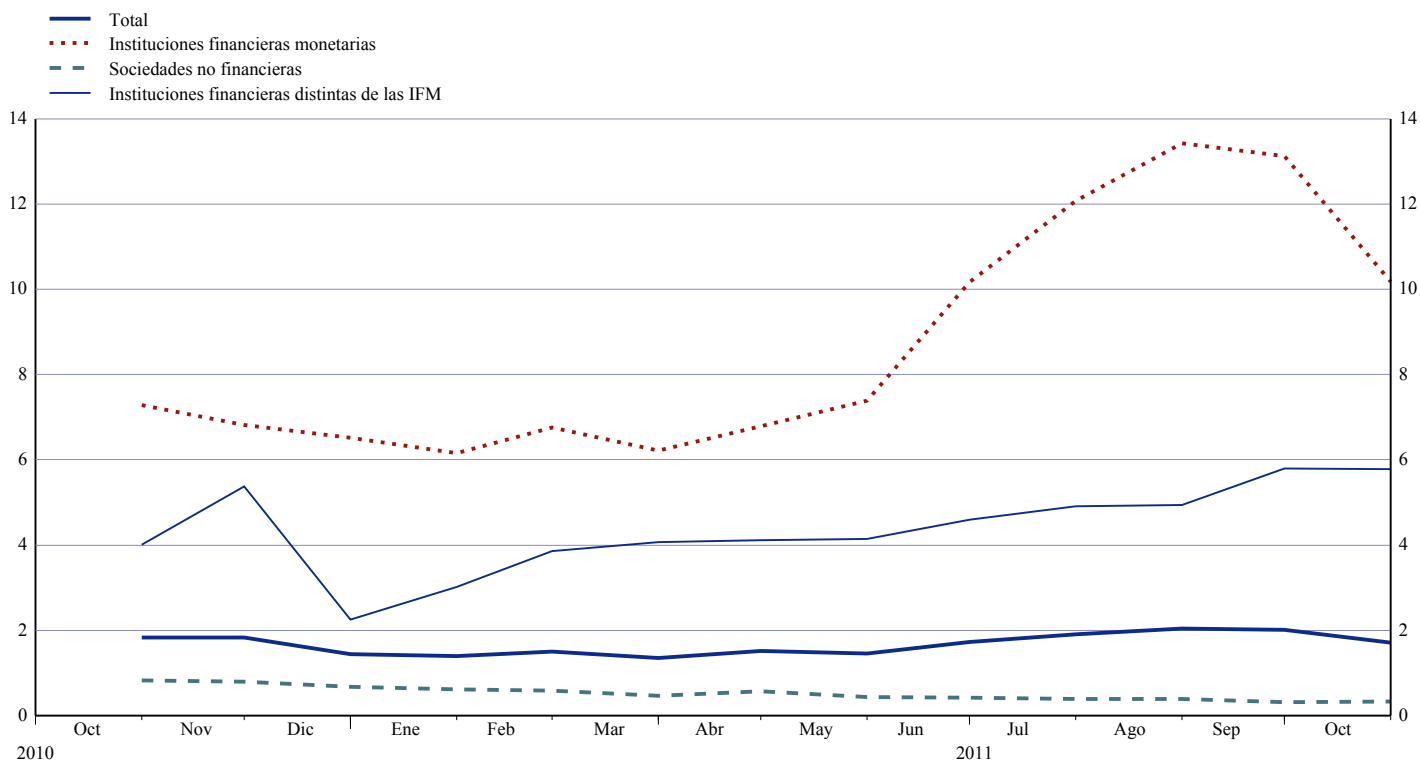
Nota de prensa sobre estadísticas de emisiones de valores de la zona del euro

Gráfico 5: Tasas de crecimiento de los valores distintos de acciones emitidos por residentes en la zona del euro, datos desestacionalizados (tasas de variación)



Fuente: Estadísticas de emisiones de valores, BCE.

Gráfico 6: Tasas de crecimiento interanual de las acciones cotizadas emitidas por residentes en la zona del euro, por sector emisor (tasas de variación)



Fuente: Estadísticas de emisiones de valores, BCE.

Cuadro 1 Valores distintos de acciones emitidos por residentes en la zona del euro. Detalle por moneda y plazo a la emisión ¹⁾
(mm de euros, valores nominales)

	Saldos vivos	Emisiones netas	Emisiones brutas	Amortizaciones	Emisiones netas ³⁾	Saldos vivos	Emisiones brutas	Amortizaciones	Emisiones netas ³⁾	Saldos vivos	Emisiones brutas	Amortizaciones	Emisiones netas ³⁾	Tasas de crecimiento interanual de los saldos vivos ⁵⁾																								
														Oct. 2010		Nov. 2010 - Oct. 2011 ⁴⁾			Sep. 2011				Oct. 2011				2009	2010	2010 IV	2011 I	2011 II	2011 III	2011 May	2011 Jun	2011 Jul	2011 Ago	2011 Sep	2011 Oct
Total	15.783,2	55,1	971,5	927,6	44,3	16.284,6	1.026,5	1.010,2	15,6	16.327,3	1.082,3	1.014,9	68,7	10,9	4,5	3,6	3,8	3,5	3,5	3,6	3,8	3,6	3,2	3,3	3,4													
de los cuales																																						
denominados en euros	14.065,4	40,8	875,1	835,0	40,5	14.471,4	925,8	909,3	13,6	14.549,1	988,8	913,1	78,4	11,8	4,4	3,5	3,8	3,6	3,4	3,8	3,9	3,5	3,2	3,2	3,5													
denominados en otras monedas	1.717,8	14,3	96,4	92,6	3,8	1.813,1	100,7	100,9	2,0	1.778,2	93,5	101,8	-9,6	3,0	5,8	4,4	3,2	2,7	4,1	2,7	3,4	5,2	3,3	4,1	2,7													
A corto plazo	1.624,1	-10,3	712,6	715,4	-3,2	1.591,2	812,5	799,4	12,8	1.587,8	814,4	815,3	-1,2	16,6	-5,2	-2,9	-4,8	-4,4	-3,3	-3,5	-3,2	-3,1	-3,6	-2,9	-2,3													
de los cuales																																						
denominados en euros	1.428,3	-8,3	642,5	647,2	-5,0	1.372,2	735,9	717,7	18,3	1.370,3	737,9	740,9	-3,1	16,2	-6,4	-3,4	-4,9	-5,9	-5,4	-5,5	-5,3	-5,8	-5,5	-4,5	-4,2													
denominados en otras monedas	195,8	-2,1	70,1	68,2	1,8	219,1	76,6	81,7	-5,5	217,6	76,5	74,3	1,9	19,4	4,9	1,4	-4,1	5,6	12,3	10,0	11,2	16,6	10,1	9,2	11,3													
A largo plazo ²⁾	14.159,1	65,4	259,0	212,2	47,5	14.693,3	214,1	210,8	2,8	14.739,4	267,9	199,6	69,9	10,1	5,8	4,4	4,8	4,4	4,3	4,5	4,6	4,4	4,0	4,0	4,0													
de los cuales																																						
denominados en euros	12.637,1	49,1	232,6	187,8	45,5	13.099,3	189,9	191,6	-4,7	13.178,8	250,9	172,2	81,5	11,2	5,8	4,4	4,9	4,7	4,4	4,8	4,9	4,5	4,2	4,1	4,3													
denominados en otras monedas	1.521,9	16,3	26,3	24,4	2,0	1.594,0	24,1	19,2	7,5	1.560,6	17,0	27,4	-11,5	0,3	5,9	4,8	4,2	2,3	3,0	1,7	2,3	3,7	2,4	3,5	1,6													
de los cuales a tipo de interés fijo	9.367,5	59,9	154,2	110,1	44,1	9.887,8	144,8	130,1	14,7	9.890,8	132,2	113,5	18,7	9,5	8,8	7,0	6,9	6,5	6,6	6,7	7,0	6,8	6,5	6,1	5,7													
denominados en euros	8.366,8	46,7	138,2	97,8	40,4	8.824,1	131,3	122,3	9,0	8.846,5	121,0	99,7	21,2	10,1	9,1	7,2	7,0	6,6	6,7	6,9	7,1	6,9	6,6	6,1	5,8													
denominados en otras monedas	1.002,4	13,2	15,9	12,3	3,6	1.065,3	13,5	7,8	5,7	1.045,9	11,2	13,8	-2,6	4,5	6,7	5,5	6,0	5,5	6,0	5,4	6,2	5,9	6,0	6,0	4,4													
de los cuales a tipo de interés variable	4.349,8	6,1	85,8	87,5	-1,7	4.300,2	54,4	54,1	0,3	4.342,6	121,3	73,2	48,1	12,1	-0,6	-0,2	0,5	-0,4	-1,5	-0,8	-0,7	-1,4	-1,9	-1,4	-0,5													
denominados en euros	3.892,7	1,2	77,6	77,5	0,1	3.846,4	45,3	44,9	0,4	3.902,2	116,7	60,5	56,2	14,6	-0,3	0,1	1,0	0,3	-1,2	0,0	0,0	-1,2	-1,6	-1,4	0,0													
denominados en otras monedas	455,5	4,9	8,1	10,0	-1,9	452,2	9,1	9,2	-0,1	438,8	4,6	12,7	-8,2	-9,8	-3,2	-3,0	-3,7	-6,4	-3,9	-7,3	-6,8	-2,7	-4,5	-2,0	-4,8													

Fuente: Estadísticas de emisiones de valores, BCE.

- 1) «A corto plazo» se refiere a los valores con un plazo a la emisión inferior o igual a un año (en casos excepcionales, inferior o igual a dos años). Los valores con plazo a la emisión superior a un año, o con fecha de amortización opcional, siendo la última superior a un año, o con fecha indefinida de amortización, se clasifican como «a largo plazo».
- 2) La diferencia residual entre el total de valores distintos de acciones a largo plazo y los valores distintos de acciones a largo plazo a tipo de interés fijo y a tipo de interés variable consiste en bonos cupón cero y efectos de revalorización.
- 3) Dado que no siempre se dispone de una desagregación completa de las emisiones y las amortizaciones en cifras netas y brutas, la diferencia entre las emisiones brutas y las amortizaciones en cifras agregadas puede no coincidir con las emisiones netas agregadas.
- 4) Medias mensuales de las operaciones durante el período.
- 5) Las tasas de crecimiento interanual se basan en las operaciones financieras que se producen cuando una unidad institucional contrae o cancela pasivos. Por lo tanto, las tasas de crecimiento interanual excluyen el efecto de las reclasificaciones, las revalorizaciones, las variaciones del tipo de cambio y otros cambios que no se deriven de operaciones.

Cuadro 2 Valores distintos de acciones emitidos por residentes en la zona del euro denominados en todas las monedas. Detalle por sector emisor ¹⁾ y plazo ²⁾
(mm de euros, valores nominales)

	Saldos vivos	Emisiones netas	Emisiones brutas	Amortizaciones	Emisiones netas ³⁾	Saldos vivos	Emisiones brutas	Amortizaciones	Emisiones netas ³⁾	Saldos vivos	Emisiones brutas	Amortizaciones	Emisiones netas ³⁾	Tasas de crecimiento interanual de los saldos vivos ⁵⁾											
	Oct. 2010		Nov. 2010 - Oct. 2011 ⁴⁾			Sept. 2011				Oct. 2011				2009	2010	2010 IV	2011 I	2011 II	2011 III	2011 May	2011 Jun	2011 Jul	2011 Ago	2011 Sep	2011 Oct
Total	15.783,2	55,1	971,5	927,6	44,3	16.284,6	1.026,5	1.010,2	15,6	16.327,3	1.082,3	1.014,9	68,7	10,9	4,5	3,6	3,8	3,5	3,5	3,6	3,8	3,6	3,2	3,3	3,4
IFM	5.257,7	-26,6	577,9	565,4	12,5	5.425,5	633,3	619,6	13,8	5.412,4	627,8	626,3	1,5	4,6	0,3	-0,1	0,6	1,1	1,9	1,7	1,8	1,8	1,9	2,3	2,9
A corto plazo	591,4	-21,7	480,4	477,8	2,6	613,0	554,8	548,1	6,7	624,6	544,2	531,8	12,3	2,6	-6,5	0,2	-1,2	-1,1	-2,5	0,2	-3,0	-3,5	-2,5	0,2	5,3
A largo plazo	4.666,3	-5,0	97,5	87,6	9,9	4.812,5	78,5	71,5	7,0	4.787,9	83,6	94,5	-10,9	4,8	1,5	-0,1	0,9	1,5	2,6	2,0	2,4	2,5	2,6	2,7	2,5
de las cuales																									
a tipo de interés fijo	2.634,1	10,7	54,6	42,1	12,4	2.773,5	48,0	32,9	15,1	2.759,2	47,6	53,4	-5,7	7,2	5,8	2,8	3,4	4,6	6,2	5,0	5,9	6,1	6,3	6,4	5,7
a tipo de interés variable	1.753,7	-13,5	35,3	36,9	-1,5	1.767,0	25,0	28,5	-3,5	1.753,1	27,0	36,5	-9,5	1,6	-4,0	-3,3	-1,8	-2,1	-1,4	-1,4	-1,2	-1,3	-1,5	-1,3	-1,0
Instituciones distintas de IFM	4.083,9	28,3	157,5	154,8	3,1	4.092,2	157,6	152,6	4,3	4.127,0	226,9	186,3	41,9	22,3	4,9	2,8	2,8	1,4	0,7	1,1	1,2	1,2	0,0	0,6	0,9
de las cuales																									
Instituciones financieras distintas de IFM	3.232,6	19,1	95,8	96,0	0,1	3.237,7	92,3	90,9	0,7	3.268,5	142,2	108,0	35,2	26,3	3,0	1,4	1,9	0,8	-0,3	0,3	0,5	0,3	-1,2	-0,5	0,0
A corto plazo	103,6	8,9	40,5	39,9	0,3	111,8	53,9	58,4	-4,7	108,6	66,0	68,9	-3,2	-23,3	-6,7	16,9	38,9	31,0	23,1	27,6	25,8	30,9	17,9	16,2	3,2
A largo plazo	3.129,0	10,2	55,3	56,1	-0,2	3.125,9	38,4	32,5	5,4	3.159,9	76,2	39,1	38,4	28,6	3,3	0,9	0,9	-0,1	-1,0	-0,5	-0,3	-0,5	-1,8	-1,0	-0,1
de las cuales																									
a tipo de interés fijo	1.080,3	9,3	13,8	10,6	3,1	1.149,7	9,9	8,0	1,9	1.144,5	3,9	6,8	-2,9	17,2	6,4	3,2	3,2	3,7	4,3	4,6	4,4	4,4	3,9	4,6	3,5
a tipo de interés variable	1.970,6	1,8	33,2	42,9	-9,8	1.818,8	23,6	21,7	2,0	1.863,5	69,5	24,3	45,3	36,7	0,7	-0,9	-1,9	-4,5	-7,7	-5,9	-6,2	-7,3	-8,5	-8,1	-5,9
Sociedades no financieras	851,2	9,2	61,8	58,8	3,0	854,6	65,3	61,7	3,5	858,5	84,7	78,3	6,8	12,6	12,1	8,4	6,2	4,1	4,9	4,3	4,2	4,9	5,2	4,8	4,5
A corto plazo	73,1	1,7	52,8	51,8	0,9	83,0	56,5	55,5	0,9	81,8	71,4	72,6	-1,1	-19,6	-17,3	-6,5	-3,2	-5,9	10,1	-4,2	2,5	6,2	13,5	19,3	15,0
A largo plazo	778,2	7,5	9,0	7,0	2,2	771,6	8,8	6,3	2,6	776,7	13,3	5,8	7,9	19,2	16,1	10,0	7,2	5,1	4,3	5,2	4,4	4,7	4,4	3,4	3,5
de las cuales																									
a tipo de interés fijo	662,8	7,4	8,0	5,7	2,2	677,1	8,3	5,5	2,7	681,4	11,3	4,8	6,4	25,3	19,7	12,5	9,2	6,4	5,2	6,6	5,3	5,5	5,2	4,3	4,1
a tipo de interés variable	108,5	0,2	0,9	1,1	-0,2	89,7	0,4	0,7	-0,3	90,3	1,8	0,8	1,0	-1,9	-1,5	-1,1	-1,3	-1,5	-2,3	-1,4	-1,9	-1,9	-2,3	-3,8	-2,9
Administraciones Públicas	6.441,6	53,4	236,1	207,4	28,7	6.766,9	235,6	238,1	-2,4	6.787,8	227,6	202,3	25,3	12,0	8,3	7,5	7,3	6,9	6,6	7,0	7,3	6,8	6,4	5,9	5,4
de las cuales																									
Administración Central	5.904,4	45,0	198,3	175,3	22,9	6.159,9	201,7	210,6	-8,9	6.180,6	196,8	173,6	23,1	12,0	8,1	7,1	6,7	6,1	5,9	6,1	6,5	6,2	5,6	5,1	4,7
A corto plazo	813,0	-1,4	110,9	120,0	-9,1	711,9	119,5	115,1	4,5	703,3	108,9	117,2	-8,3	55,6	-1,4	-9,2	-15,1	-14,0	-11,2	-13,0	-11,6	-9,8	-11,6	-12,6	-13,5
A largo plazo	5.091,4	46,5	87,4	55,3	32,1	5.448,0	82,2	95,5	-13,4	5.477,4	87,9	56,4	31,4	7,4	9,6	9,7	10,4	9,4	8,6	9,1	9,4	8,7	8,4	7,9	7,6
de las cuales																									
a tipo de interés fijo	4.616,0	27,0	71,3	47,5	23,9	4.887,0	75,1	80,2	-5,1	4.902,7	65,5	47,9	17,6	8,1	9,9	9,8	9,7	8,2	7,4	8,0	8,3	7,7	7,2	6,4	6,2
a tipo de interés variable	399,0	16,8	13,1	4,6	8,6	491,2	2,6	1,7	0,9	502,4	19,9	8,5	11,4	-0,3	6,4	12,2	19,0	23,6	25,7	22,2	25,7	24,4	25,6	28,3	25,8
Otras Administraciones Públicas	537,2	8,4	37,8	32,1	5,8	607,0	33,9	27,4	6,5	607,2	30,8	28,6	2,2	12,6	10,2	12,4	13,0	15,8	14,6	17,4	16,1	13,3	15,3	14,3	12,9
A corto plazo	43,0	2,2	28,0	25,8	2,2	71,6	27,7	22,4	5,4	69,6	23,9	24,8	-0,9	91,8	-14,1	30,1	93,9	113,2	79,4	102,8	128,4	59,2	84,9	72,4	61,4
A largo plazo	494,2	6,1	9,8	6,2	3,6	535,4	6,2	5,1	1,1	537,6	6,9	3,8	3,1	8,4	12,4	11,0	8,7	10,2	9,8	12,1	9,4	9,8	10,2	9,4	8,7
de las cuales																									
a tipo de interés fijo	374,3	5,5	6,5	4,2	2,4	400,5	3,5	3,5	0,0	402,9	3,8	0,6	3,2	5,4	8,8	7,2	5,6	7,9	8,9	9,6	8,6	9,0	9,4	8,3	7,6
a tipo de interés variable	118,0	0,6	3,3	2,0	1,3	133,5	2,7	1,5	1,2	133,2	3,1	3,2	-0,1	22,2	27,5	25,7	20,0	18,4	13,0	20,9	12,3	12,7	13,4	13,4	12,7

Fuente: Estadísticas de emisiones de valores, BCE.

1) Correspondencia con los códigos de sector SEC 95: IFM (incluido el Eurosistema) comprende el BCE y los bancos centrales nacionales de los Estados miembros de la zona del euro (S. 121) y otras instituciones financieras monetarias (S. 122);

instituciones financieras no monetarias comprende otros intermediarios financieros (S.123), auxiliares financieros (S.124) y empresas de seguros y fondos de pensiones (S.125); sociedades no financieras (S.11);

Administración Central (S.131); Otras Administraciones Públicas comprende las Comunidades Autónomas (S.1312), las Corporaciones Locales (S.1313) y las administraciones de Seguridad Social (S.1314).

2) La diferencia residual entre el total de valores distintos de acciones a largo plazo y los valores distintos de acciones a largo plazo a tipo de interés fijo y a tipo de interés variable consiste en bonos cupón cero y efectos de revalorización.

3) Dado que no siempre se dispone de una desagregación completa de las emisiones y las amortizaciones en cifras netas y brutas, la diferencia entre las emisiones brutas y las amortizaciones en cifras agregadas puede no coincidir con las emisiones netas agregadas.

4) Medias mensuales de las operaciones durante el período.

5) Las tasas de crecimiento interanual se basan en las operaciones financieras que se producen cuando una unidad institucional contrae o cancela pasivos. Por lo tanto, las tasas de crecimiento interanual excluyen el efecto de las reclasificaciones, las revalorizaciones, las variaciones del tipo de cambio y otros cambios que no se deriven de operaciones.

Cuadro 3 Valores distintos de acciones emitidos por residentes en la zona del euro denominados en todas las monedas. Detalle por sector emisor ¹⁾ y plazo, datos desestacionalizados
(mm de euros, valores nominales)

	Saldos vivos	Emisiones netas					Tasas de crecimiento de tres meses anualizadas de los saldos vivos ²⁾												
	Oct. 2011	Oct. 2010	Jul. 2011	Ago. 2011	Sep. 2011	Oct. 2011	2010 Nov.	2010 Dic.	2011 Ene	2011 Feb	2011 Mar	2011 Abr	2011 May	2011 Jun	2011 Jul	2011 Ago	2011 Sep	2011 Oct	
Total	16.365,2	41,9	13,7	47,8	68,0	58,6	6,5	3,5	4,5	1,7	3,5	2,1	1,9	2,9	2,6	2,8	3,2	4,4	
A corto plazo	1.575,8	-24,3	-11,5	19,5	18,4	-15,4	5,7	-13,9	-12,0	-20,1	-6,1	-7,3	-1,8	2,6	5,9	3,8	6,9	6,0	
A largo plazo	14.789,4	66,2	25,3	28,4	49,6	74,0	6,6	5,7	6,6	4,5	4,5	3,1	2,4	2,9	2,3	2,7	2,9	4,2	
IFM	5.425,2	-24,0	-4,8	33,3	32,1	9,3	-0,4	-1,1	3,7	5,5	5,6	2,2	0,6	0,1	0,2	1,9	4,6	5,7	
A corto plazo	633,4	-24,6	-5,0	23,1	10,3	13,3	-11,3	-20,0	-7,3	-2,3	14,9	5,8	-0,8	-9,5	-6,3	4,8	20,7	35,8	
A largo plazo	4.791,8	0,6	0,1	10,2	21,8	-3,9	1,7	2,1	5,2	6,5	4,4	1,7	0,7	1,4	1,0	1,5	2,7	2,4	
Instituciones distintas de IFM de las cuales	4.148,4	5,0	2,9	-9,2	47,4	19,9	6,5	0,9	1,6	-1,7	-0,4	-1,9	-3,5	-2,3	-1,7	-1,1	4,1	5,8	
Instituciones financieras distintas de IFM	3.290,4	-3,2	-2,7	-17,6	42,6	14,0	5,7	-0,5	1,3	-2,7	-1,4	-2,9	-5,5	-2,7	-3,0	-2,3	2,8	4,9	
A corto plazo	108,5	5,4	-2,5	-4,5	0,8	-7,5	46,5	122,0	77,5	41,5	-20,6	-14,9	-0,4	27,6	10,4	-6,4	-18,6	-32,3	
A largo plazo	3.181,9	-8,6	-0,2	-13,1	41,8	21,5	4,6	-3,2	-0,7	-4,0	-0,6	-2,4	-5,6	-3,7	-3,5	-2,2	3,7	6,6	
Sociedades no financieras	858,0	8,2	5,6	8,4	4,8	5,9	9,5	6,3	2,9	2,6	4,1	2,1	4,8	-0,4	3,8	4,0	9,4	9,4	
A corto plazo	81,6	-0,1	4,0	3,7	4,2	-3,0	-0,6	-1,6	10,1	12,9	4,4	-31,4	7,1	6,5	80,6	37,0	84,2	28,5	
A largo plazo	776,4	8,3	1,7	4,6	0,6	8,9	10,5	7,1	2,2	1,7	4,1	5,9	4,5	-1,0	-1,5	1,2	3,7	7,6	
Administraciones Públicas de las cuales	6.791,6	60,8	15,6	23,7	-11,5	29,3	12,8	9,3	7,2	0,9	4,2	4,6	6,6	8,6	7,4	5,9	1,7	2,5	
Administración Central	6.186,1	56,9	26,8	10,1	-20,2	35,0	12,3	9,2	7,2	0,8	3,4	3,4	4,5	7,0	6,8	5,2	1,1	1,6	
A corto plazo	685,4	-3,4	3,4	-10,8	-3,3	-10,2	17,9	-20,6	-28,2	-38,2	-21,1	-16,1	-14,1	-1,6	6,4	-2,3	-5,9	-13,0	
A largo plazo	5.500,8	60,3	23,4	20,9	-16,9	45,2	11,6	14,7	13,6	8,4	7,4	6,4	7,3	8,2	6,9	6,3	2,0	3,7	
Otras Administraciones Públicas	605,5	3,9	-11,2	13,6	8,7	-5,7	17,8	10,7	6,9	1,6	13,6	17,9	32,1	26,9	14,0	12,7	7,7	11,9	
A corto plazo	66,9	-1,7	-11,5	7,9	6,3	-7,9	145,4	53,3	71,5	-39,2	37,3	49,0	400,7	260,6	71,5	59,1	16,2	51,0	
A largo plazo	538,6	5,5	0,3	5,7	2,4	2,3	10,8	7,4	2,5	6,2	11,5	15,3	16,1	12,4	9,1	8,1	6,5	8,1	

Fuente: Estadísticas de emisiones de valores, BCE.

- 1) Correspondencia con los códigos de sector SEC 95: IFM (incluido el Eurosistema) comprende el BCE y los bancos centrales nacionales de los Estados miembros de la zona del euro (S. 121) y otras instituciones financieras monetarias (S. 122); instituciones financieras no monetarias comprende otros intermediarios financieros (S. 123), auxiliares financieros (S.124) y empresas de seguros y fondos de pensiones (S.125); sociedades no financieras (S.11); Administración Central (S.1311); Otras Administraciones Públicas comprende las Comunidades Autónomas (S.1312), las Corporaciones Locales (S.1313) y las administraciones de Seguridad Social (S.1314).
- 2) Las tasas de crecimiento de tres meses anualizadas se basan en las operaciones financieras que se producen cuando una unidad institucional contrae o cancela pasivos. Por lo tanto, las tasas de crecimiento de tres meses anualizadas excluyen el efecto de las reclasificaciones, las revalorizaciones, las variaciones de tipo de cambio y otros cambios que no se deriven de operaciones. Las tasas se anualizan para poder compararlas directamente con las tasas interanuales (obsérvese que las tasas interanuales sin desestacionalizar que se presentan en el cuadro 2 son casi idénticas a las tasas interanuales desestacionalizadas).

Cuadro 4 Acciones cotizadas emitidas por residentes en la zona del euro. Detalle por sector emisor ¹⁾
(mm de euros, valores de mercado)

	Saldos vivos	Emisiones netas	Emisiones brutas	Amortizaciones	Emisiones netas	Saldos vivos	Emisiones brutas	Amortizaciones	Emisiones netas	Tasa de variación interanual de la capitalización bursátil ³⁾	Saldos vivos	Emisiones brutas	Amortizaciones	Emisiones netas	Tasa de variación interanual de la capitalización bursátil ³⁾	Tasas de crecimiento interanual de los saldos vivos ⁴⁾											
	Oct. 2010	Nov. 2010 - Oct. 2011 ²⁾				Sep. 2011					Oct. 2011					2009	2010	2010 IV	2011 I	2011 II	2011 III	2011 May	2011 Jun	2011 Jul	2011 Ago	2011 Sep	2011 Oct
Total	4.531,0	16,0	10,0	3,4	6,6	3.749,2	2,9	2,9	0,0	-13,7	4.044,0	3,1	0,4	2,8	-10,7	2,1	2,2	1,7	1,4	1,5	1,9	1,5	1,7	1,9	2,0	2,0	1,7
IFM	514,4	14,0	4,2	0,3	4,0	350,7	0,0	0,9	-0,9	-28,0	361,3	0,7	0,0	0,7	-29,8	8,6	6,7	6,6	6,4	7,5	12,4	7,4	10,2	12,1	13,4	13,1	10,2
Instituciones distintas de IFM de las cuales	4.016,6	2,0	5,8	3,2	2,6	3.398,6	2,9	2,0	0,9	-11,9	3.682,8	2,4	0,4	2,0	-8,3	1,3	1,6	1,1	0,8	0,8	0,8	0,7	0,8	0,8	0,8	0,8	0,8
Instituciones financieras distintas de IFM	333,5	0,1	1,7	0,1	1,6	264,3	2,3	0,0	2,3	-19,1	288,0	0,1	0,0	0,1	-13,7	3,1	4,8	4,2	3,4	4,2	5,0	4,1	4,6	4,9	4,9	5,8	5,8
Sociedades no financieras	3.683,1	1,9	4,1	3,1	1,0	3.134,2	0,5	2,0	-1,4	-11,3	3.394,8	2,3	0,4	2,0	-7,8	1,1	1,3	0,8	0,6	0,5	0,4	0,4	0,4	0,4	0,4	0,3	0,3

Fuente: Estadísticas de emisiones de valores, BCE.

1) Correspondencia con los códigos de sector SEC 95: IFM comprende otras instituciones financieras monetarias (S.122); instituciones financieras no monetarias comprende otros intermediarios financieros (S.123), auxiliares financieros (S.124) y empresas de seguros y fondos de pensiones (S.125); sociedades no financieras (S.11).

2) Medias mensuales de las operaciones durante el periodo.

3) La tasa de variación interanual es la variación del valor del saldo vivo a fin del mes, en comparación con el valor al final del mismo periodo doce meses antes.

4) Las tasas de crecimiento interanual se basan en las operaciones realizadas durante el periodo y, por lo tanto, excluyen las reclasificaciones y otros cambios que no se deriven de operaciones.